
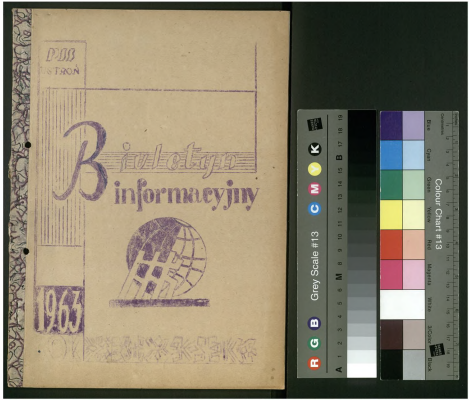
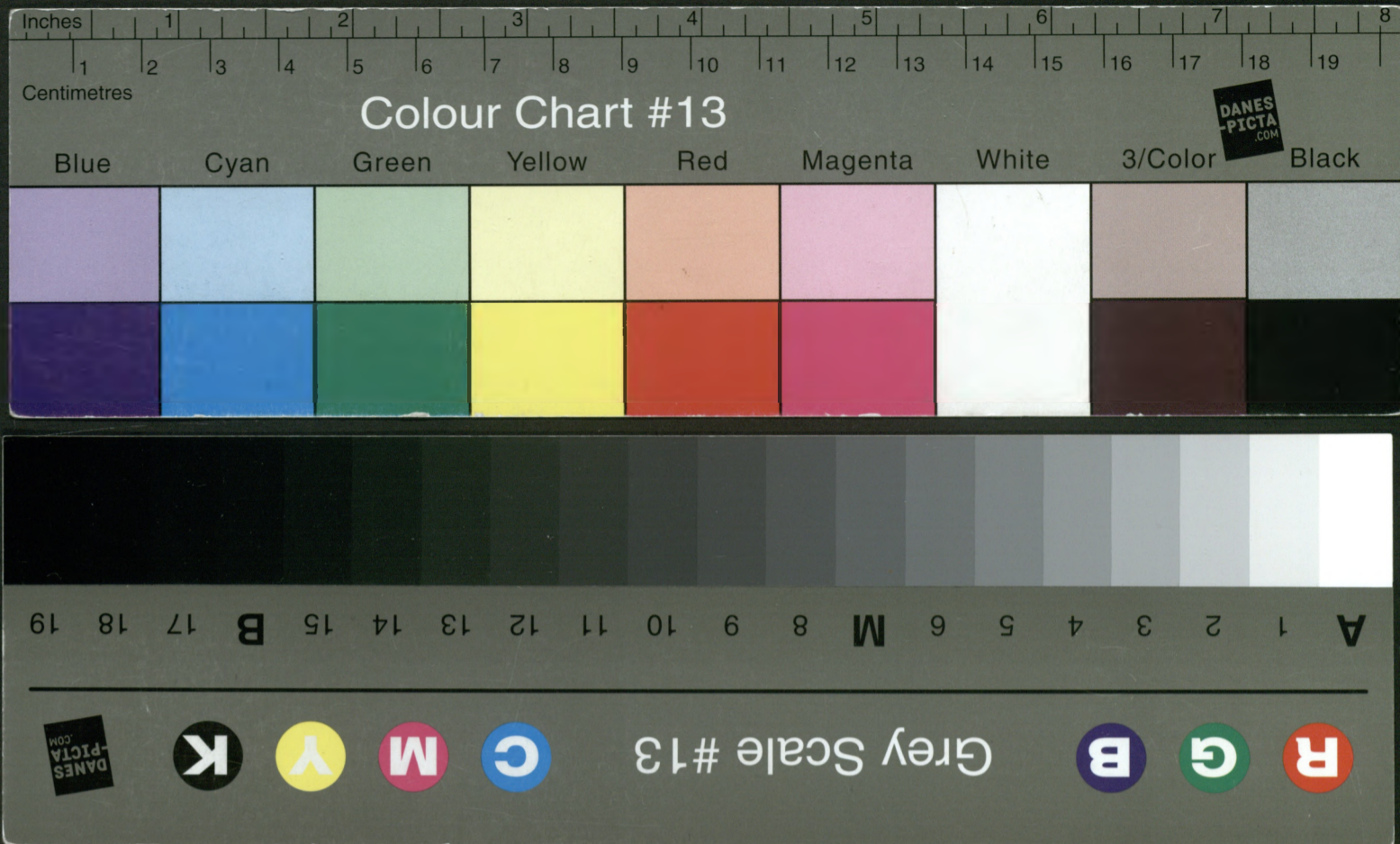


<p>Logotyp</p> 	<p>Nazwa instytucji</p> <p style="text-align: center;">Muzeum Ustrońskie</p>	
<p>Tytuł jednostki / publikacji / fotografii</p>		
<p>Ilość stron oryginału</p>	<p>Ilość skanów</p>	<p>Liczba plików publikacji</p>
<p>Autor</p>	<p>Wydawnictwo / zakład fotograficzny</p>	<p>Skan okładki</p>
<p>Miejsce wydania</p>	<p>Rok wydania / Data powstania</p>	
<p>Sygnatura</p>	<p>Rodzaj zasobu (np. zdjęcie, czasopismo itp.)</p>	
<p>Wymiary (wys x szer)</p>	<p>Stan zachowania</p>	<p>Charakterystyka skanowanego obiektu</p>
<p>Hasła przedmiotowe (okres historyczny, postacie, miejsce)</p>		
<p>Hasła tematyczne (np. miasto, przemysł, kuźnia, letnicy itp.)</p>		
<p>Prawa autorskie</p>		



Spis treści

1. Wstęp
2. Informacja o Radzie i Zarządzie
3. Działalność społeczna-samorządowa
4. Organizacja, kadry i szkolenie
5. Obrót Towarowy
6. Produkcja
7. Księgowość i finansy
8. Projekt podziału czystej na dywizje
9. Bilans skrócony
10. Rachunek wyników
11. Inwestycje
12. Plan finansowo-gospodarczy
13. Załączenie

SZANOWNY DELEGACIE

Przekazując w Wasze ręce niniejszy
BIULETYN INFORMACYJNY
przekonań jesteśmy, że pozwoli on na
zapoznanie się z pracą naszej Spółdzielni
w minionym roku.

Nam nadzieję, że materiały w nim zawarte
przekazywią się do krytycznej oceny naszej
działalności a to z kolei przez zebranie
głosu w dyskusji przez Was, doprowadzi do
poprawy naszej pracy w Spółdzielni tak w
odcinku gospodarczym jak i społecznym.

Rada i Zarząd

P.S.S.

w Ustronie



Pisak

XXV LECIE PRU



Niniejsze sprawozdanie, które przedkładamy Walnemu Zgromadzeniu Przedstawicieli, obejmuje okres sprawozdawczy od 1.I. do 31.XII.1963 r. Zanim jednak przedstawimy działalność roku 1963, należy sięgnąć myślą wstecz bo przecież wstąpiliśmy w rok 20-lecia istnienia naszej Polskiej Rzeczypospolitej Ludowej.

20 lat mierzona czasem historycznym stanowi ułamek z tysiącletniej historii naszego narodu ale ten niedługi okres obfituje w wydarzenia o niebylejakiem znaczeniu. Zastaliśmy przed 20-stu laty Polskę zrujnowaną, miasta w gruzach, wieś zniszczona i zacofana, zdevastowane szkoły, fabryki, przemysł nierozwinięty, a wszystko to z wielkim bagażem polityczno-gospodarczym i kulturalnym międzywojennego. W okresie minionego 20-lecia dokonano wielkich rzeczy, a jedną z największych to skupienie całego narodu wokół polityki i programu Partii i Rządu Ludowego, których wcielenie ma i będzie miało decydujące znaczenia dla zwycięstwa socjalizmu w naszym kraju.

Podobne zjawisko obserwujemy również na terenie spółdzielczym. Pierwszy uroczysty Kongres Spółdzielczy w listopadzie 1944 r. w Lublinie, opracował założenia i program rozwoju spółdzielczości spożywców w Polsce, które konsekwentnie były realizowane. Z pełnym obiektywizmem należy stwierdzić, że wyzwolenie kraju spod okupacji niemieckiej, ustawienie władzy ludowej, stworzyło dla całej spółdzielczości polskiej warunki pracy i rozwoju, jakich ona dotąd nigdy nie miała.

WIADZE
SPÓŁDZIELNIA
USTROŃSKA

A teraz powróćmy pamięcią do naszej spółdzielni ustrońskiej, która rozpoczęła 44 rok swojej działalności. W okresie okupacji cały dorobek materialny i moralny budowany mozolnie przez 20 lat przez Zarząd, Radę Nadzorczą, pracowników i członków spółdzielni został skonfiskowany a następnie rozdzielony pomiędzy firmy niemieckie.

Gdy dnia 1 maja 1945 r. oddział wojsk radzieckich wyzwolił Ustron, nieliczna wówczas grupa starych pracowników i członków samorządu przystąpiła natychmiast do odbudowy ograbionej i zniszczonej spółdzielni. Ciężkie to były czasy. W prymitywnych warunkach, gdy skrzynia zastępowała biurko, gdy sklepy nie posiadały urządzeń i towaru, rozpoczęto pracę.

Niebывała ofiarność i poświęcenie pracowników i członków spółdzielni spowodowały, że w dniu 1 lipca 1945 r. uruchomiono 4 placówki handlowe. Rozpoczął się od tej daty dla spółdzielni ustrońskiej nowy okres pięknego rozwoju. Nietylko odzyskano wszystkie przedwojenne obiekty, ale uzyskano nowe placówki handlowe, a w następnych latach również zakłady produkcyjne. Mała spółdzielnia zatrudniająca w lipcu 1945 roku 8-miu pracowników, rozwinęła się na poważne przedsiębiorstwo handlowo-produkcyjne, zatrudniające w roku 1963 przeciętnie 216 pracowników.

Rozpatrując historię spółdzielni ustrońskiej w okresie powojennym z perspektywy 20-lecia Polski Ludowej, dopatrujemy się jej rozwoju przede wszystkim w stosunkach wytworzonych w istniejących warunkach politycznych. Jest również rzeczą niesaprzeczną, że równoległe z rozwojem gospodarczym P.S.S. w Ustroniu posiada poważne osiągnięcia na tym terenie w dziedzinie oddziaływania społeczno-wychowawczego.

Wkraczając więc w następny rok 1964, spółdzielnia ustrońska będzie wraz z całym społeczeństwem pracującym kontynuowała i zniweczyła do celu jaki został jej tytyczony przez władze Polski Ludowej.

WŁADZE SPÓŁDZIELNI w 1963 r

I. Rada Spółdzielni

1. Zawada Franciszek Przewodniczący Rady

II. Komisja Rewizyjna

1. Kasik Franciszek Przewodniczący Komisji
2. Krysta Franciszek Członek "
3. Waszek Alojzy Członek "

III. Komisja Społeczno-Samorządowa

1. Stee Henryk Przewodniczący Komisji
2. Wantuża Stanisław Członek "
3. Maciejczek Eugenía Członek "

IV. Komisja Organizacyjno-Gospodarcza

1. Bukowczan Jan Przewodniczący Komisji
2. Lorek Janina Członek "
3. Popek Karol Członek "
4. Hładky Władysław Członek "

V. Komisja Produkcyjna

1. Lasota Jan Przewodniczący Komisji
2. Kubień Józef Członek "
3. Konkol Karol Członek "

VI. Zarząd P.S.S.

1. Kałuża Henryk Prezes Zarządu
2. Jurys Ilucjan V-Prezes d/s handlu
3. Szturc Karol V-Prezes d/s produkcji
4. Pilch Józef Pełnomocnik Zarządu
d/s ekonomiczno-finansowych

DZIAŁALNOŚĆ

społeczno - samorządowa

Członkowie

Jednym z najważniejszych czynników zapewniających dobrą pracę w spółdzielni to członkowie, dlatego też problem werbunku nowych członków był w roku ubiegłym przedmiotem szczególnej troski Rady Spółdzielni i Zarządu.

W roku 1963 zorganizowaliśmy konkurs jednoczenia członków, w wyniku którego stan członków powiększył się o 69 nowych spółdzielców.

Stan członków na dzień 31 grudnia 1963 r. wynosił 3.243 osób, co stanowi 49,9 % pełnoletnich mieszkańców.

Wzrost członkowski wynosi 300 zł, a efektywny stan udziałów na koniec 1963 roku przekroczył 707 tys. zł. Z tego wynika, że przeciętna wysokość wpłaconego udziału na 1 członka osiągnęła 218 zł.

W minionym roku zorganizowaliśmy 3 grupy działania, które zajęły się przygotowaniem Zebrań Obwodowych. Dzięki wysiłkom tych grup, frekwencja na Zebraniach Obwodowych zwiększyła się w porównaniu z rokiem 1962 o przeszło 100 %.

Komitety Członkowskie

Zgodnie z apelem naszej Centrali Z.S.S. "Społem" by przy każdej placówce pracował Komitet Członkowski, zostało wybranych na sześćdziesięciu Zebraniach

30 Komitetów Sklepowych, w których pracowało 151 osób,

z czego 70 kobiet, 30 młodzieży.

Wszystkie wybrane Komitety odbyły 222 posiedzenia i przeprowadziły 4520 dyżurów i kontroli.

Zorganizowanych zostało 6 miesięcznych porad Prezydium i 3 narady kwartalne połączone ze szkoleniem członków Komitetów na których omawiane były Uchwały nr 1 i 59 Z.S.S. "Spoken".

Rada Spółdzielni

Rada Spółdzielni liczyła 12 członków i 2 zastępców, w tym 2 kobiety.

W roku sprawozdawczym Rada Spółdzielni odbyła 10 Posiedzeń Plenarnych, 11 Prezydium i 30 Posiedzeń Komisji.

Praca wśród kobiet

W roku ubiegłym przeprowadziliśmy 7 kursów:

- 2 kursy robót ręcznych
- 3 " kroju i szycia
- 2 " gotowania

W powyższych kursach zostało przeszkolonych 165 członkiń. Po zakończeniu kursu kroju i szycia oraz gotowania, urządzono wystawę, która cieszyła się dużą frekwencją i pozytywną oceną społeczeństwa.

W roku 1963 zorganizowano 50 pokazów reklamowych w sklepach spożywczych i 5 szkoleniowych.

Pokazami zostało objętych 8 placówek, uczestniczyło w nich 817 osób.

W minionym roku czynny był Punkt Usługowy "Reparacja Podszoch", który mieści się w sklepie tekstylnym, skorzystało z niego 1577 osób, wartość usług wynosiła 8 tys. zł.

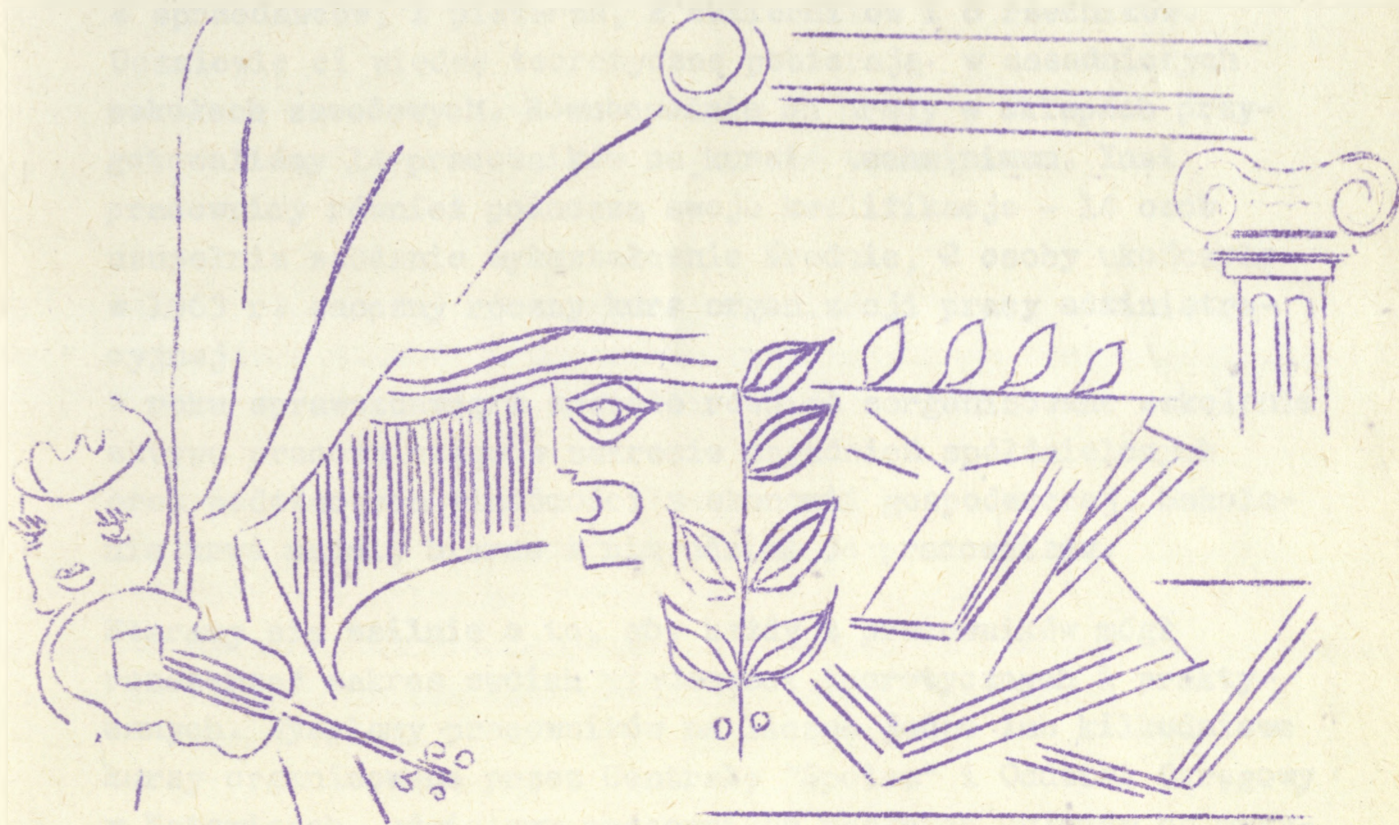
Prócz tego prowadzone były 2 poradnie: krawiecka i prawna, z których członkowie korzystali nieodpłatnie.

Działalność kulturalno - oświatowa

Spółdzielnia posiada świetlicę, przy której działają 2 zespoły artystyczne: teatralny i balet dziecięcy oraz bibliotekę. Ożywienie działalności kulturalnej nastąpiło w m-cu wrześniu 1963 roku.

W okresie sprawozdawczym zespoły nasze wystąpiły dwukrotnie, uświetniając akademię organizowaną z okazji świąt państwowych.

Nie zaniebano również szkolenia ideologicznego członków, wygłaszając w czasie organizowanych kursów 20 pogadanek. Śg Towarzystwo Wiedzy Powszechnej wygłosiło 12 prelekcji. Ogółem akcją tą objętych zostało 690 osób. Młodzież zatrudniona w spółdzielni zorganizowała szereg wieczorów świetlicowych oraz wzięła udział w Złocie Młodzieży w Lublińcu, zajmując IV miejsce. W ramach czasów świątecznych Rada Zakładowa urządziła 2 wycieczki krajoznawcze oraz 3 wycieczki w powiecie. Spółdzielnia nasza opiekuje się Szkołą na Steżku, której przekazała telewizor. Ponadto opiekujemy się 2-ma Spółdzielniami Uczniowskimi a to przy Szkole nr 1 im. Fr. Szewczaka i Technikum Mechaniczno-Kuźniczym.



i szkolenie

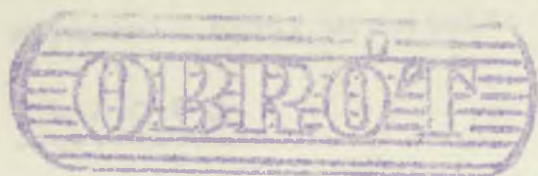
Praca administracyjna Spółdzielni skupia się w 6 komórkach normatywnych podporządkowanych bezpośrednio Zarządowi i 6 komórkach operacyjnych podporządkowanych resortowym wiceprezesom Zarządu. Zatrudnialiśmy w administracji /łącznie z kierownikami zakładów/ 48 pracowników, w tym 29 kobiet.

Ogółem w Spółdzielni w roku 1963 zatrudnialiśmy przeciętnie 216 pracowników, w tym 133 kobiety. Pracowali w Spółdzielni przeważnie ludzie młodzi - przeciętny wiek zatrudnionych wynosił 33 lata, natomiast przeciętny wiek zatrudnionych kobiet - 28 lat. Najmłodszy pracownik miał lat 15, najstarszy - 66 lat.

Staraniem naszym było wyszukać sobie dobrych fachowców i w tym celu przyjęliśmy do nauki zawodu 13 uczniów: 2 sprzedawców, 1 piekarza, 2 cukierników i 8 rzeźników. Uczniowie ci wiedzę teoretyczną pobierają w zasadniczych szkołach zawodowych. Równocześnie do pracy w sklepach przygotowywaliśmy 14 pracowników na kursie technikum. Inni pracownicy również podnoszą swoje kwalifikacje - 14 osób uzupełnia rozpoczęte wykształcenie średnie, 2 osoby ukończyły w 1963 r. roczny kurs organizacji pracy administracyjnej.

W roku sprawozdawczym zostało również zorganizowane szkolenie aktywno-pracownicze w zakresie zagadnień spółdzielczych oraz podstawowych wiadomości z ekonomii gospodarczej. Szkolenie trwa nadal, bierze w nim udział 34 pracowników.

Staramy się zsiłnie o to, aby każdy z pracowników mógł rozszerzać zakres swoich wiadomości teoretycznych i praktycznych. Wysłaliśmy pracowników na liczne jedno lub kilkudniowe kursy organizowane przez Centralę "Społem" i Oddział Okręgowy w Katowicach, udzielamy pracownikom płatnych urlopów na przygotowanie się do egzaminów. Pracownicy uzupełniający wykształcenie są zwalniani od prac społecznych. Każdy z pracowników miał w ub.r. możliwość kontynuowania nauki.



Towarowy

Jednym z podstawowych zadań naszego przedsiębiorstwa jest pełne zaspokojenie realnych potrzeb społeczeństwa oraz wygospodarowanie planowanego wysiłku.

Aby zadanie to mogło być właściwie wykonane, kierownictwo wraz z całego przedsiębiorstwa odpowiedzialnie wszystkie elementy kształtujące rentowność, będąc jako czynnikami i w jakim stopniu wpływają na dochylenie postępy. Wskazujemy z wyborną wiedzą takich elementów jak: koszty i ich struktura, obroty, środki finansowe, koszty, wyniki pracy per capita.

Rok 1963 w naszej Spółdzielni był na ogół rokiem trudnym ze względu na objęcie naszych sklepów planem modernizacji, zmian Zarządu, brak zapasów brzozy przy wysiłkowej, dużej zalety i niewykorzystanych urlopow za rok 1962 itp., niemniej założone zadania planowe obrotu zostały wykonane z nadwyżką i osiągnęły wartość w stosunku do roku ubiegłego.

Sieć detaliczna

Sieć detaliczna na koniec roku 1963 wynosiła

ogółem 35 placówek

w tym 23 sklepów spożywczych

i 12 " przemysłowych

Ponadto w zakresie uruchomiono sieć sprzedaży drobnodetalicznej, która składa się z 11 kiosków i straganów.

W czasie roku sprawozdawczego w ramach modernizacji przebudowano i zmieniono urządzenie w 11 sklepach, w tym w 3 sklepach branży przemysłowej i w 8 sklepach branży spożywczej. Zmieniono również w 3 sklepach system sprzedaży w tym w dwóch ze sprzedaży tradycyjnej na samoobsługę i w jednym z samoobsługi na tradycyjną, ze względu na złą funkcjonalność sali sprzedażowej.

W ramach zamiany z W.S.Z.Z. uzyskaliśmy dodatkowo jeden lokal handlowy, w którym po remoncie uruchomiliśmy branżę kosmetyczno-chemiczną.

Pomimo modernizacji całej sieci na naszym terenie jest nadal niezadawalający. Szeroką sieć sklepów nie zostało zmodernizowanych na skutek nie wyrażenia zgody właściciela budynku lub nie

wyrażenia zgody architekta powiatowego.

Obroty

W okresie sprawozdawczym spółdzielnia osiągnęła 71.232.860.- zł obrotu, co stanowi 109,7 % wykonania N.P.G. i 108,4 % wzrostu do marca ubiegłego.

Obroty artykułami spożywczymi wyniosły 51.762.860.- zł, tj. 72,6 % całego obrotu i 110,1 % wzrostu do roku ubiegłego.

Obroty artykułami przemysłowymi wzrosły się o 19.520.000 zł, co stanowi 27,4 % całkowitych obrotów i 101,16 % planu, oraz 104,2 % wzrostu do roku ubiegłego.

Obroty artykułami seryjnymi wyniosły 6.227.700.- zł, co stanowi 8,7 % do ogólnego obrotu oraz 104,1 % wzrostu do roku ubiegłego.

Obroty wyrobami włókiennymi wyniosły 3.385.400.- zł, co stanowi 5,4 % do ogólnego obrotu i 115,2 % wzrostu do roku ubiegłego.

Sprzedaz retelną wynosiła 998.402.- zł, co stanowi 5,1 % do obrotu artykułami przemysłowymi i 240,9 % wzrostu do roku ubiegłego.

Udział poszczególnych grup asortymentu w obrocie artykułami spożywczymi i przemysłowymi przedstawia poniższa tabela.



WIDZIALIĆ, PŁO SZCZĘĆO DULNYKOWI IBRANIZY W DIBROCTE

Przebieg	Rok 1925		Rok 1926				
	W obr.	W obr.	W obr.	W obr.			
Plan	65.000,0	65.735,6	101,1	65.000,0	71.282,9	108,4	106,4
Przemysłowe zapłaty	-	18.734,6	28,5	-	19.520,0	27,4	104,2
w tym brutto oddejkowa	-	1.051,2	1,6	-	1.182,4	1,6	112,5
" obumienia	-	2.114,4	3,2	-	2.188,3	3,1	103,5
" wloz.-oddejk.	-	5.525,0	8,4	-	5.677,5	8,0	102,5
" art. Gosp. dom.	-	2.377,7	3,6	-	2.505,4	3,6	110,6
" elektr. pod.	-	3.996,3	6,1	-	3.682,8	5,2	92,2
" drog. elem.	-	-	-	-	1.364,7	1,9	-
procent. przemysl.	-	3.720,0	5,6	-	2.858,9	4,0	76,3
Spółkowe zapłaty	-	47.000,0	71,5	-	51.762,9	72,6	110,1
w tym waresyn.-owoc	-	5.981,9	9,1	-	6.287,7	8,7	104,2
" wloz.-oddejk.	-	3.371,1	5,1	-	3.002,4	4,4	115,2
sklepy spolkowe	-	37.647,0	57,3	-	41.651,9	58,5	110,6

Jakkolwiek obroty w okresie sprawozdawczym zostały wysoko wykonane, to jednak struktura ich nieczła w parze z ogólnym wykonaniem.

Dotyczy to obrotów artykułami przemysłowymi, których udział w ogólnym obrocie wynosi zaledwie 27,4 %.

Przyczyny takiego układu trzeba szukać przede wszystkim w tym, że do Ustronia jako miejscowości czasowo-turystycznej przyjeżdża dużo wczasowiczów i kuracjuszy, którzy prawie wyłącznie zapotrąją się w artykuły spożywcze.

Bez tego brak jakiegokolwiek sklepu w formie targów czy też ośrodka przemysłowego, była również przyczyna takiego układu. Były również i braki asortymentu w poszczególnych branżach, jak ubiór bawełny, elektrotechnicznej, celulozowej, obuwniczej. Przyczyny braków były różne. Braki w artykułach trwałego użytku, powodowało niepełne uwzględnienie naszego piernika w przedsiębiorstwach, zwłaszcza w takich asortymentach jak lodówki, odkasacze, wanny, motocykle, obuwie.

Braki w artykułach przemysłowych wynikały również z niedostatecznej jeszcze do popytu podaży, oraz braku zapotrąsniowców.

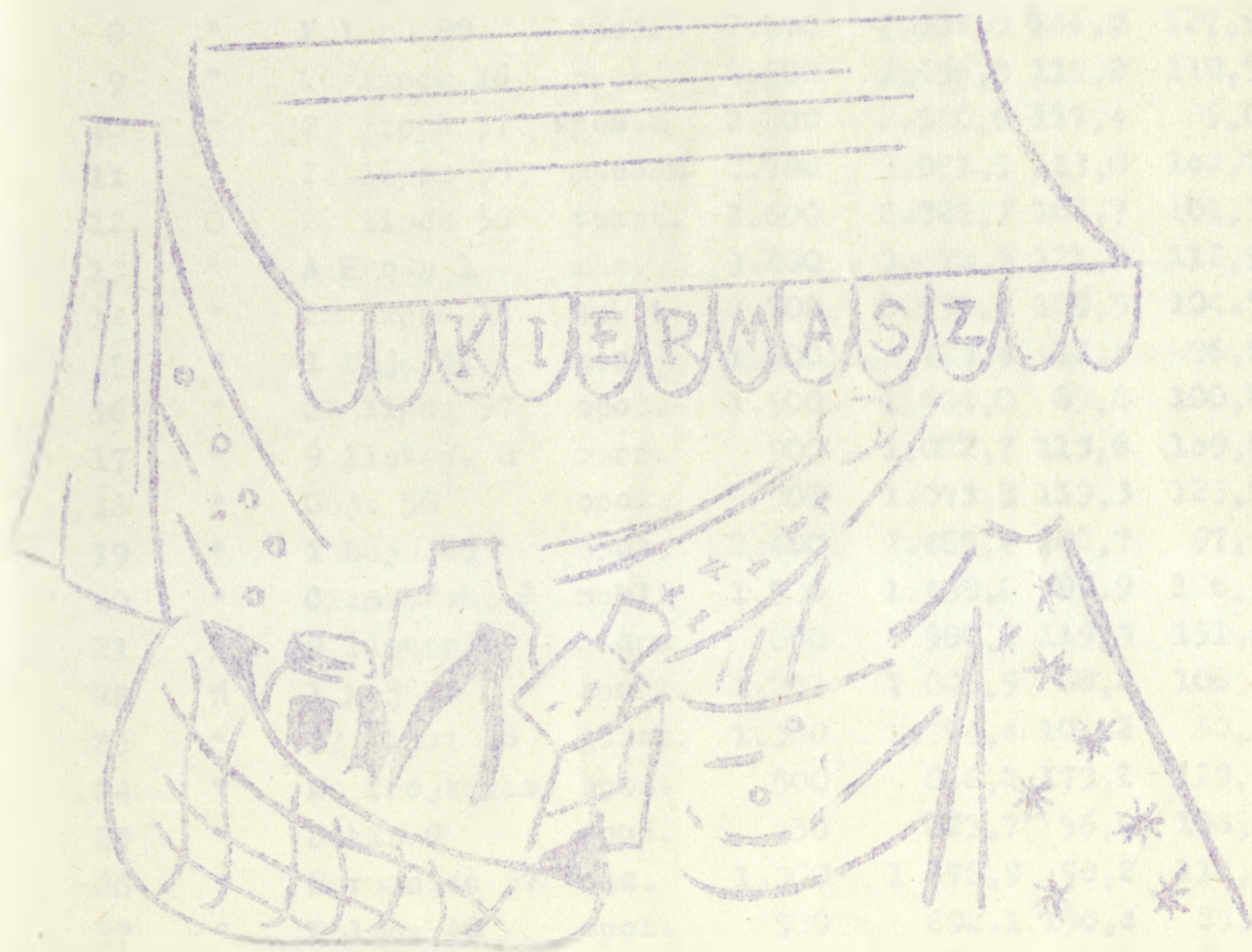
Intensyfikacja sprzedaży

Celem intensyfikacji sprzedaży artykułów przemysłowych spółdzielnia zorganizowała dwa posady woty, pięć kiermaszy i dwie sprzedaże promiowane. Zorganizowała dekoratora, który dostarczał wystawy do odpowiedniego poziomu. Ze sprzedaży promiowanej uzyskano 973 tys. zł. obrotów przy wartości nagród 12 tys. zł.

Opóds intensyfikacji sprzedaży artykułami przemysłowymi, spółdzielnia w okresie sezonu letniego t. j. lipca i sierpnia zorganizowała w niedziele i święta sprzedaż straganową w miejscach spacerowych wycieczek, osiągając obrotami sprzedaży w wysokości 86 tys. zł. i ze sprzedaży obrotowej /na straganach/ 19 tys. zł.

Ogólny zysk całego obrotu towarowego naszej spółdzielni
zwiększył się kwotą 793.094,99 zł. co stanowi 116,1 % planu
oraz 78,5 % w stosunku do wykonania roku ubiegłego.

Zasadniczym powodem zwiększenia zysku w stosunku do roku
ubiegłego był pełna modernizacja sieci sklepowej jaką
przeprowadzono w roku 1967 wraz z wprowadzeniem nowych
przedmiotów które nie były finansowane z kredytów inwestycyj-
nych.



Wykonanie planu obrotów w poszczególnych sklepach w tys. zł.

Nr sklepu	A d r e s	Brzoza	O b r o t y		% wyk. w stos. do 1962r.
			plan	wykon. planu	
1	Ustron, Partyzantów 1	Sp. Sam	1.700	1.288,7	75,8
2	" 22 lipca 17	" "	1.600	1.763,3	102,1
3	" Hermanice 37	" "	2.000	2.078,7	103,9
4	" 22 lipca 16	warz.	900	914,5	101,6
5	" 1 Maja 4	spoSam	2.100	2.441,8	116,3
6	" 1 Maja 6	przece.	500	374,0	74,8
7	" 1 Maja 6	piek.	3.200	3.251,9	101,6
8	" Polana 99	spoż.	2.000	2.936,3	146,8
9	" 22 lipca 16	piek.	2.900	3.456,3	119,2
10	" 22 lipca 37	spoSam	2.200	2.588,8	117,4
11	" 22 lipca 33	masSam	2.700	3.051,5	113,0
12	O 22 lipca 58	tekt.	2.600	2.721,7	104,7
13	" A Brody 1	mas.	3.200	3.278,3	121,2
14	" 22 lipca 16	tekt.	2.700	2.955,2	109,5
15	" 1 Maja 41	mas.	1.000	724,4	72,4
16	" 22 lipca 57	spoż.	1.900	1.694,0	89,2
17	" 9 listop. 6	warz.	900	1.022,7	113,6
18	" Goje 56	spoż.	900	1.073,3	119,3
19	" 1 Maja 65	spoż.	2.400	2.465,4	102,7
20	" Cieszyńska 2	mebl.	1.500	1.499,6	99,9
21	/ 9 listop. 6	g. dom	850	980,2	115,3
22	n 1 Maja 5	sport.	1.250	1.005,5	80,4
23	" 22 lipca 18	g. dom.	1.300	1.354,4	104,2
24	" Na Trójkacie	spoż.	500	866,2	173,2
25	" Dobka 8	spoż.	850	823,7	96,9
26	" Hermanice 37	mas.	1.300	1.276,9	98,2
27	" Polana 40	spoż.	900	692,1	76,9
28	" Polana 34	mas.	1.000	896,6	89,6
29	" 22 lipca 38	mas.	1.700	4.715,7	277,4
30	" Hermanice 37	obuw.	600	151,9	25,3

PRODUKCJA

Masarnictwo

Produkcję masarniczą prowadzi w obiekcie własnym przy ul. 22 lipca 33. Jest to zakład o zdolności produkcyjnej do 1 tony na 8 godzin. Posiada pełne wyposażenie, 3 wędzarnie, 2 kotły oraz chłodnię mechaniczną o pow. 80 m² co pozwala na magazynowanie około 20 ton surowca mięsnego. Pracuje na 1 zmianę i zaspakaja w pełni potrzeby miasta Ustronia. Plan produkcji na rok 1963 wynosił 21 mln. zł. i został wykonany w wysokości 22.911,4 tys. zł. czyli w 109,1 %. Ogółem wyprodukowano 709,8 ton wyrobów co równa się 36 wagonom towarowym. Na wyprodukowanie powyższej ilości zapotrzebowano 750,4 ton surowca mięsnego.

Ilościowe wykonanie produkcji.

319,3 tony wędlin

w tym:

grupa I	53,8 %	w cenie do 39 zł.
" II	24 %	w cenie od 39 - 50 zł.
" III	16,2 %	w cenie od 42 - 50 zł.
---IV	6 %	w cenie od 50 - 64 zł.
Razem:	100 %	

Dane porównywalne wg ilości w stosunku do 1962 roku najważniejszych wyrobów

Asortyment	Wykonanie w 1963 r. w tonach	Wykonanie w 1962 r. w tonach	% wzrostu
Produkcja ogółem	709,8	685,5	103,5
w tym:			
Wędliny	319,3	272,8	117,0
Wyroby wędliniarские	30,4	44,3	0,69
Kaszanki	14,2	12,7	111,8
Tłuszcze	54,0	71,5	0,76
Mięso	230,8	217,1	106,1

Podroby	14,1	25,1	0,54
Kości	230,8	217,1	106,2

Celem zabezpieczenia właściwej jakości wędlin i wyrobów, dokonano bieżącej analizy laboratoryjnej produktów. Ogólna ocena naszych wyrobów była bardzo dobra wzgl. dobra. Ogólny zysk na produkcji masarniczej osiągnięte w wysokości 1.637,0 tys.zł.

Piekarnictwo

Spółdzielnia prowadzi 1 piekarnię czynną na 3 zmiany przez cały rok, zaś drugą czynną wyłącznie w okresie sezonu tj. lipiec, sierpień nastawioną wyłącznie na wypiek chleba.

Ponadto prowadzimy 1 ciastkarnię która została z dniem 30.11.63r. przeniesiona do nowo wybudowanego obiektu.

Produkcja piekarnicza w naszej spółdzielni jest w pełni zmechanizowana za wyjątkiem produkcji uszupkującej w sezonie.

Ciastkarnia posiada pełne wyposażenie w maszyny wraz z najnowocześniejszym piecem tzw. cykloternicznym. Z uwagi na brak zbytu w okresie posezonalnym zakład ten wykorzystany jest waledwie w 30%. Wartość produkcji piekarniczej w 1963 roku wynosi 4.352,8 zł. co stanowi 104,8 % planu a w stosunku do 1962 roku 104,5 %. Ciastek wyprodukowane za sumę 612 tys.zł.

Produkcja pieczywa w przeliczeniu ilościowym kształtuje się następująco:

	Rok 1963	Rok 1962
Chleb żytni w bochenkach 2 kg	28.600	93.150
Bułki pszenne a 90 g	2.050.000	1.822.200
Chwały zdobne i rogale	846.000	695.600
Chleb mieszany a 2 kg	387.550	319.650
Ciastka łortowe	150.000	120.000

Staraniem naszym było stałe podnoszenie jakości pieczywa, nie zawaze nam się to udawało, gdyż często niedopowiednia jakość mąki powodowała pogorszenie wyrobów.

Wytwórnia Wód Gazowanych

Wybudowana przez spółdzielnię kosztem około 5 mln. zł. uruchomiona w m-cu marcu 1963 r. sprawiała Zarządowi wiele trudności. Były i do dnia dzisiejszego, nie zostały zakończone jeszcze spory z niektórymi wykonawcami z tytułu niespodziewanego wykonania robót. Wyposażenie wytwórni w maszyny było nieostateczne do planowanego sbytu. Wazkim gardłem było m. in. a butelek. Dopiero w styczniu w roku 1964 rozwiązano ten problem przez zamontowanie wyjki bezszrotkowej z importu o wydajności 2 tys. butelek na godzinę. Wyprzedawaną wodę stołową "Ozontoria" zbywane przedewszystkim do Hurtowni Wód Mineralnych w Zabrze, z którą to zawarto umowę na 4,5 mln. butelek. Planowana wartość produkcji 2.461,7 została wykonana zaledwie w 51,15 %. Głównym powodem niewykonania planu produkcji był fakt, że od chwili uruchomienia W.W.G. inwestycja nie była w całości zakończona. Poza tym plan produkcji obejmował cały rok a faktycznie rozpoczęto produkcję dopiero z końcem I kwartału.

Wykonanie produkcji wg ilości za rok 1963

Wyszczególnienie	Jedn. miary	Plan na 1963 r.	Wykonanie 1963 r.	%	Wykonanie wg ilości but.
Wody stołowe	tys. l.	15.766,6	975,6	55,2	2.000.000 0,33
Wody rozlew	"	137,0	137,5	106,0	200.000 0,33 1.0.000 0,33

Woda mineralna "Ozontoria"

Woda mineralna "Ozontoria"

KSIĘGOWOŚĆ

i Finanse

Fundusze własne Spółdzielni tj. fundusz udziałowy i zasobowy kształtują się na koniec roku 1963 w wysokości 10.064 tys. zł. co stanowi 36,0 % sumy bilansowej.

Sam fundusz udziałowy wynosi 707.284 zł. i wskazuje na wzrost do roku ubiegłego o 120 tys. zł. Wzrost ten przypisać należy dobrej pracy samorządu, oraz zrozumieniu członków, którzy w większości swoje zwroty od zakupów przeznaczyli na dopisy do udziałów.

Bilans analityczny

A k t y w a				
	Stan 1.I.63 r.	%	Stan 31.XII.63 r.	%
a/środki trwałe	10.720,3	44,3	10.889,8	39,0
b/ " oddane	1.708,8	7,1	2.433,5	8,7
c/ " obrotowe	9.383,2	38,8	12.202,9	43,7
d/należności	2.363,1	9,8	2.402,5	8,6
	24.176,4	100,0	27.938,7	100,0

P a s y w a				
a/fund. własne i zrówn. z własn.	18.279,7	75,6	19.786,6	70,8
b/kredyty bank.	3.436,3	14,2	4.290,3	15,4
c/zobowiązania	2.460,5	10,2	3.861,8	13,8
	24.176,5	100,0	27.938,7	100,0

Udział środków własnych w obrocie:

	Na początek okresu	Na koniec okresu
a/stan środków obrotowych	9.383,2	12.202,9
b/środki własne w obrocie	5.620,4	6.171,5
c/udział % w sfinansowaniu środków obrotowych	59,9	50,6

P A S Y W A
=====

	w tys. zł.	
	31.XII.62 r.	31.XII.63 r.
I. Fundusze własne		

a/fundusz udziałowy	586,5	707,3
b/fundusz zasobowy	8.537,5	9.356,1
II. Rozliczenia z inwestycji		

a/pożyczka z Funduszu Rozwoju	5.989,2	6.002,4
b/rozrachunki inwestycyjne	448,2	177,8
III. Zysk za rok 1963	2.489,1	3.261,0

IV. Pasywa stałe	229,1	281,8

V. Kredyt bankowy	3.436,3	4.299,3

VI. Fundusze specjalnego przeznaczenia	145,7	80,8

VII. Rozrachunki		

a/zobowiązania i kasowe	1.367,3	1.578,8
b/rozrachunki z dostawcami i odbiorcami	482,7	1.234,4
c/rozrachunki z Wydz. Finansowym i ZUS	340,4	437,4
d/rezerwy na niedobory	20,5	18,1
e/inne rozrachunki	103,7	420,1

Ogółem pasywa	24.176,5	27.846,0
=====		

STATUT ZELAZNYM
PRAWEM SPÓŁDZIELNI



Analizując powyższe zestawienie daje się zauważyć bardzo znaczny wzrost środków obrotowych, przekraczający pięciokrotnie wzrost funduszy własnych w obrocie, w skutek czego wskaźnik finansowania środków obrotowych funduszami własnymi obniżył się z 59,9 % do 50,6 %.

Bilans analityczny wskazuje na prawidłowe kształtowanie się poszczególnych wskaźników majątkowych i ogółem sytuacja finansowa spółdzielni układa się pomyślnie.

Rozliczenie osób materialnie odpowiedzialnych

W roku 1963 przeprowadzono 190 spisów remanentowych w 55 punktach inwentaryzacyjnych. Ogólna suma mank wynosiła 90.009 zł. co stanowi 0,087 % do obrotu. W porównaniu z rokiem 1962 wskaźnik obniżył się o 0,005 %.

Pod względem wysokości struktura mank kształtowała się następująco:

	Rok 1963	Rok 1962
od 300 do 3000 zł.	52	37
od 3001 do 10.000 zł.	7	7

W porównaniu z rokiem ubiegłym znaczny wzrost nastąpił w grupie mank do 3000 zł., jednak średnia jednego wyliczenia mankowego w tej grupie obniżyła się z 1078 zł. do 1022 zł., a w grupie mank do 10.000 zł. średnia przeciętnego manka obniżyła się z 6.409 zł. do 5.249 zł.

Saldo mank niespłaconych na dzień 1.I.63 r. wyniosło 20.533 zł., zaś saldo na koniec 1963 roku 18,087 zł.

Spłaconych zostało w ciągu roku 81.307 zł., zatem spłacalność wynosiła 90,33 % ogólnej sumy mank.

STATUT ZŁAZNYM
PRAWEM SPÓLDZIELNI



PROJEKT PODZIAŁU CZYSZTEJ NADWYŻKI

Zgodnie z Uchwałą XXXV Zjazdu Delegatów "Społem" Z.S.S. oraz zgodnie z Uchwałą nr 25 a Rady "Społem" Z.S.S. z dnia 31.XII. 1963 r. ogłoszonej w Komunikacie Wewnętrznym nr 3/64 z dnia 20 lutego 1964r. w sprawie zasad podziału czystej nadwyżki za rok 1963 ustala się następujący projekt podziału czystej nadwyżki:

Nadwyżka za rok 1963	3.261.057,68
Minus podatek dochodowy 53 %	1.728.361,00

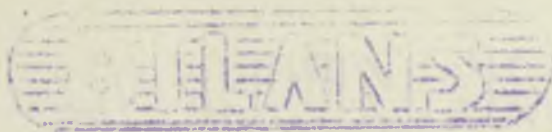
Zysk do podziału	1.532.696,68
------------------	--------------

z tego:

a/na fundusz zasobowy 30 %	459.809,00
b/na fundusz inwest.Sp-ni 10 %	153.269,00
c/na fundusz rozwoju 36 %	551.771,00
d/na fundusz pracowniczy 10 %	153.269,00
e/na świadczenia i podział między członków 14 %	214.577,00

Z poz. e/ należy przeznaczyć:

- a/ conajmniej 8 % na rozwój zbiorowych świadczeń dla członków
- b/ 1 % na budownictwo szkół
- c/ 4 % na uzupełnienie udziałów i zwroty gotówkowe
- d/ 1 % do dyspozycji Walnego Zgromadzenia Przedstawicieli



Wzrostowy

A K T Y W A

I. Środki trwałe, środki inwestycyjne

w tys. zł.

----- 31. XII. 62r. 31. XII. 63r.

a/środki trwałe 4.635,0 10.015,7

b/inwestycje rozpoczęte 5.297,1 73,4

c/materiały, środki finansowe, należności 352,8 375,1

II. Środki wyłączone

a/udziały w innych przedsiębiorstwach 435,5 435,5

III. Środki oddane

a/podatek dochodowy 2.190,2 1.728,4

b/fundusze celowe 519,6 705,0

IV. Środki obrotowe

a/towary w magazynach i sklepach 6.921,8 8.340,5

b/towary w zakładach gastronomicznych 5,1 17,15,2

c/materiały w zakładach produkcyjnych 717,8 687,4

d/materiały w magazynach administracyjnych 685,0 611,7

e/przedmioty nietrwałe 478,1 612,7

f/opakowanie 365,5 2.487,1

V. Wyroby gotowe

32,6 226,1

VI. Rozliczenia międzyokresowe

106,6 18,7

VII. Wpłaty utargów w drodze

76,6 203,6

VIII. Kasa i inne środki pieniężne

9,7 21,4

IX. Rozrachunki

a/należności inkasowe i niezgł. do inkasa 607,4 576,1

b/rozrachunki z dostawcami i odbiorcami 2.492,6 1.589,5

c/należności za manka 20,5 18,1

d/inne należności 233,0 71,2

Ogółem aktywa

2.176,5 27.846

RACHUNEK WYNIKÓW

w tys. zł.			
Z y s k - Dział	Zysk planowany	Zysk wykonany	% wykonania
1/Obrót Towarowy	683,0	793,1	116,1
2/Zakłady gastronomiczne	27,0	9,0	36,3
3/Piekarnia	124,0	45,3	36,6
4/Ciastkarnia	5,0	1,2	24,0
5/Masarnia	939,0	1.634,0	174,0
6/W.W.G.	200,0	166,7	83,4
7/Działaln.pomocn.	-	-	-
8/Pozost.sprzedaż i inne wpł.	-	742,5	-
9/Zmniejszenie rezerwy za niedobory	-	92,4	-
10/Kary,grzywny,odsetki	-	10,1	-
11/Superaty	-	24,2	-
12/Zyski z lat ubiegłych	-	8,8	-
13/Inne zyski	-	17,1	-
Razem zyski	1.978,0	3.546,2	179,3
S t r a t y :			
1/Nakłady na Kom.Sp.Sam.	50,0	52,3	104,6
2/Zwiększ.rezerwy na niedob. i inne rezerwy	-	99,2	-
3/Strata na działaln. pozaoperacyjnej	-	5,4	-
4/Przedawn.nieściąg.należn. z tyt.niedoborów	-	11,2	-
5/Kary,grzywny,odsetki	-	17,2	-
6/Zniżka cen	-	18,6	-
7/Ubytki ponad normę niezaw.	-	12,6	-
8/Straty z lat ubiegłych	-	40,3	-
9/Inne straty	-	28,3	-
Razem straty	50,0	285,1	
Zysk netto Sp-ni	1.928,0	3.261,1	169,2

INWESTYCJA

W roku sprawozdawczym nie rozpoczęto budowy nowych obiektów. Wykonano budowę linii wysokiego napięcia, zmodernizowano 10 skłepów. Ogółem wydatkowano 854 tys. zł, w tym:

Inwestycje grupy A

Budowa linii wysokiego napięcia o napięciu 15 kVA
i montaż elektryczny stacji trafo na ogólną kwotę 150.000

Inwestycje grupy B

Z inwestycji grupy B w roku sprawozdawczym zakupiono ze środków pozalimitowych:

1/Maszyna do szycia dla Poradni Krawieckiej	1 szt.	5.000 zł.
2/Urządzenia słupek do modernizacji placówek		137.000 "
3/Młynki do kawy # 20	4 szt.	24.000 "
4/Lada bismarowa	1 "	25.000 "
5/Szafy chłodnicze	4 "	54.000 "
6/Lady chłodnicze	6 "	116.000 "
7/Zakup samochodu Żuk	1 "	72.000 "
8/Zakup maszyna biurowych	2 "	8.000 "
9/Nadziewarka hydrauliczna	1 "	76.000 "
10/Myjka bezszczotkowa RS-20	1 "	117.000 "
11/Myjka szczotkowa	1 "	7.000 "
12/Maszyny piskarnicze	1 "	53.000 "

Kultura i oświata

1/Akordئون	1 szt.	7.000 zł.
2/Gitara	1 "	3.500 "
3/Magnetofon	1 "	6.000 "

Plan na rok 1964

Spółdzielnia nie uzyskała z Oddziału Okręgowego limitu inwestycyjnego na rok 1964. W związku z tym opracowany został własny plan zamierzeń inwestycyjnych i potrzeb na maszyny i urządzenia, który przedstawia się następująco:

a/budowa pawilonu handlowego w Ustroniu-Polanie		
o pow.sali sprzedażowej 110 m ² orient.koszt		500.000 zł.
b/budowa pawilonu handlowego w Ustroniu-Dobce		
o pow.sali sprzedażowej 56 m ² koszt budowy		250.000 "
c/budowa pawilonu usługowego usług społeczno samorządowych dla ludności o pow.zabudowy		
88 m ² koszt		150.000 "
d/budowa pawilonu handlowego branży przemysłowej w Ustroniu-Centrum o pow.sali sprzedażowej		
250 m ² koszt		950.000 "

Na powyższe obiekty Spółdzielnia posiada uzgodnioną dokumentację projektowo-kosztorysową z Wydz.Architektury, lokalizację wstępną, a w Polanie szczegółową. Założenia zostaną zatwierdzone w m-cu marcu 1964 r.

Z a k u p y :

Zgodnie z opracowanym planem zakupów na rok 1964, planujemy nabyci następujących maszyn:

1/Maszyna kalkulatoryjna 4-działaniowa elektryczna	18.000 zł.
2/Maszyna do pisania s długim wałkiem	6.000 "
3/Maszyna sumator elektryczna	7.000 "
4/Maszyna do moczenia ręczna	4.500 "
5/Mieszalka do masy sukierniczej	33.000 "
6/Tokarka do metali	65.000 "

Zgodnie z założeniami spółdzielnie planuje zorganizowanie warsztatu mechanizmo-slusarskiego na własne potrzeby, co winno poważnie obniżyć wskaźnik kosztów remontu.

Zamierzenia na lata następne

Spółdzielnia przygotowuje budowę nowej piekarni mechanicznej o wydajności 15-20 ton na dobę, na terenie Ustronia; która to została wstępnie zlokalizowana na terenie ośrodka składowo-przemysłowego w Ustroniu-Hermanice.

PLAN

finansowo-gospodarczy na 1964r.

w tys. zł.

Działalność	Obroty wyk. w 1963r.	Plan na 1964 r.	% w stos. do wyk. 63r.
1/Detal	71.282,8	73.000,0	102,4
2/Piekarnia	4.356,8	4.530,0	104,0
3/Ciastkarnia	603,5	600,0	99,5
4/Masarnia	22.930,0	23.000,0	100,3
5/W.W.G.	3.386,3	5.241,0	154,8
6/Zakłady	323,4	500,0	154,6
7/Usługi	11,0	18,0	164,0
8/Działaln. pozaoperac.	471,5	506,0	107,3
Z y s k i :			
1/Detal	793,1	1.092,0	137,7
2/Piekarnia	45,3	142,0	312,4
3/Ciastkarnia	1,2	8,0	240,0
4/Masarnia	1.634,0	1.128,0	69,4
5/W.W.G.	166,7	265,0	159,0
6/Zakłady gastronom.	9,8	26,0	266,0
7/Usługi	1,0	-	-
8/Działaln. pozaoperac.	557,7	-	-
Razem:	3.208,8	2.661,0	82,9
Minus koszty Kom.			
Spół.-Samorz.	52,3	55,0	105,2
Razem zyski:	3.261,1	2.606,0	79,9



SZANOWNY DELEGACIE

Oddając do użytku niniejszy Biuletyn Informacyjny o wynikach działalności gospodarczej i finansowej P.S.S. w Ustroniu, pragniemy aby zawarte w Biuletynie informacje były Wam pomocne w dokonaniu właściwej oceny pracy naszej spółdzielni.

Duży był wkład pracy Rady, Zarządu i Załogi aby zabezpieczyć naszym członkom i użytkownikom potrzebne im dobra konsumcyjne.

Staraliśmy się to wykonać przez lepszą organizację pracy i unowocześnienie sklepów i zakładów.

Realizacja zamierzeń nie zawsze jednak mieściła się w granicach naszych możliwości, co przy ocenie naszej pracy prosimy wziąć pod uwagę.

Rada i Zarząd

P.S.S.

w Ustroniu

