
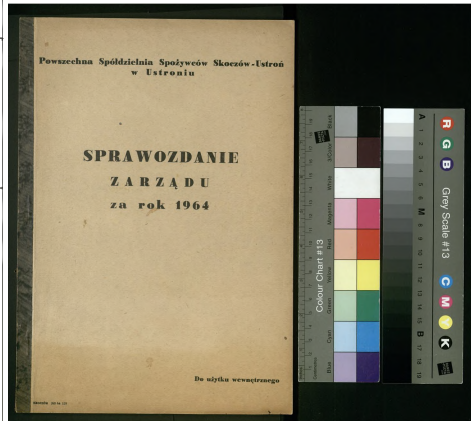


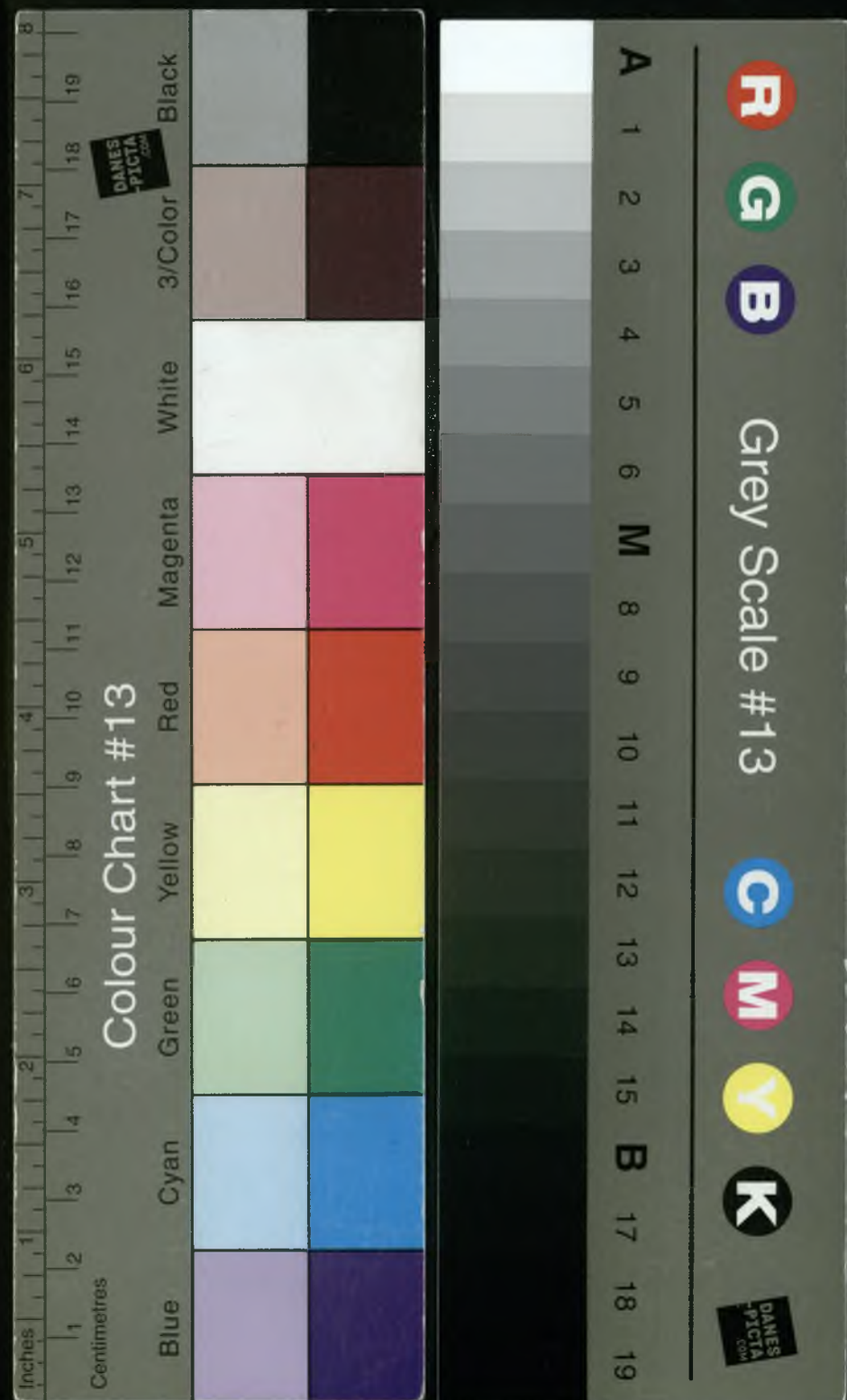
<p>Logotyp</p> 	<p>Nazwa instytucji</p> <p style="text-align: center;">Muzeum Ustrońskie</p>	
<p>Tytuł jednostki / publikacji / fotografii</p> <p>Sprawozdanie Zarządu za rok 1964. Powszechna Spółdzielnia Spożywców Skoczów – Ustroń w Ustroniu</p>		
<p>Ilość stron oryginału</p> <p style="text-align: center;">49</p>	<p>Ilość skanów</p> <p style="text-align: center;">49</p>	<p>Liczba plików publikacji</p> <p style="text-align: center;">101</p>
<p>Autor</p>	<p>Wydawnictwo / zakład fotograficzny</p> <p style="text-align: center;">Druk Wewnętrzny. Powszechna</p>	
<p>Miejsce wydania</p> <p style="text-align: center;">Skoczów</p>	<p>Rok wydania / Data powstania</p> <p style="text-align: center;">1965</p>	
<p>Sygnatura</p> <p style="text-align: center;">---</p>	<p>Rodzaj zasobu (np. zdjęcie, czasopismo itp.)</p> <p>Druk zwarty</p>	
<p>Wymiary (wys x szer)</p> <p style="text-align: center;">29x20,3</p>	<p>Stan zachowania</p> <p style="text-align: center;">---</p>	<p>Charakterystyka skanowanego obiektu</p> <p>Sprawozdanie dotyczące działalności Spółdzielni Spożywców - sprawozdanie Zarządu na ok 1964.</p>
<p>Hasła przedmiotowe (okres historyczny, postacie, miejsce)</p> <p>XX wiek, Ustroń, Józef Piłch, Skoczów</p>		
<p>Hasła tematyczne (np. miasto, przemysł, kuźnia, letnicy itp.)</p> <p>Spółdzielnia,</p>		
<p>Prawa autorskie</p> <p style="text-align: center;">---</p>		



**Powszechna Spółdzielnia Spożywców Skoczów-Ustroń  
w Ustroniu**

**SPRAWOZDANIE  
ZARZĄDU  
za rok 1964**

**Do użytku wewnętrznego**



## W s t e p

Rok 1964 za który przedkładamy niniejsze sprawozdanie Walnemu Zgromadzeniu przedstawicieli, był bogaty w doświadczenia i przemiany zarówno w życiu całego naszego kraju, jak i spółdzielczości spożywców. Przemiany te zapoczątkowane uchwałami IV Zjazdu PZPR oraz uchwałami Rady i Zarządu "Społem" ZSS miały na celu przełamanie trudności gospodarczych i osiągnięcie globalnej równowagi rynkowej i umożliwienia szerokiej inicjatywy rzesz pracujących.

Dla naszej Spółdzielni ważnym był rok 1964 a niezmiernie ważne było Walne Zebranie przedstawicieli PSS w Skoczowie i PSS w Ustroniu zwołane na dzień 26 marca 1964 r.

Było to nieledwie historyczne zebranie. Delegaci na wspomnianym Walnym Zebraniu uchwalili połączenie się PSS w Ustroniu jako Spółdzielni przejmującej z PSS w Skoczowie jako przejmowanej. Powszechna Spółdzielnia Spożywców w Ustroniu została założona dnia 20 grudnia 1920 r. a po przerwie okupacyjnej reaktywowała swoją działalność dnia 1.VII.1945 r. Natomiast PSS w Skoczowie została założona dnia 31 stycznia 1937 r. i również rozpoczęła po wyzwoleniu naszej ziemi spod okupacji niemieckiej ponownie swoją działalność.

Obydwie Spółdzielnie w czasie swojej samodzielnej działalności zawsze wiernie służyły klasie robotniczej i były prawdziwą szkołą działalności gospodarczej dla lewicowych działaczy politycznych.

W okresie okupacji cały dorobek gospodarczy zbudowany mozolnie przez całe lata przez Zarządy, Rady nadzorcze i pracowników został skonfiskowany i przejęty przez niemieckie firmy handlowe. Natychmiast po wyzwoleniu naszej ziemi spod niemieckiej nieliczne grupy starych działaczy, pracowników i członków obydwu spółdzielni przystąpiło do odbudowy swoich zniszczonych i zrujnowanych instytucji gospodarczych. Na terenie Ustronia działał w tym okresie Jerzy Lazar i Paweł Czudek, a na terenie Skoczowa Żertka Rudolf.

Przez 20 lat prężność i żywotność obydwu Spółdzielni dowodziła umiejętności łączenia starych działaczy z zapałem i odwagą młodej kadry, która zasilala w latach powojennych i zasila corocznie.

To połączenie doświadczonych i samodzielnie pracujących Spółdz. przyniosło w efekcie wzmocnienie gospodarcze Spółdzielni a co zatem idzie polepszenie zapoatrzenia ludności w lepsze wyniki ekonomiczne, do czego przecież Spółdzielnie dążyły przez cały okres swojej działalności.

O skutkach połączenia mówią najlepiej cyfry zawarte w niniejszym sprawozdaniu.

Jakkolwiek wyniki ekonomiczne są bardzo dodatnie to jednak Spółdzielnia napotykała na poważne trudności pod względem organizacyjnym, opanowanie których kosztowało Zarząd niespotykane w poprzednich Spółdzielniach wysiłki.

Połączona Spółdzielnia uważa się za kontynuatorkę tej spółdzielczości, która opowiedziała się już w malekich latach przedwojennych a przede wszystkim przed 20 laty jak w Ustroniu tak w Skoczowie za budową socjalizmu.

Będziemy nieustannie poprawiać, ulepszać i rozbudowywać to co obydwie Spółdzielnie rozpoczęły przed 20 laty w naszej Polsce Ludowej.

## Spis treści

1. Wstęp
2. Innienny skład Rady, Zarządu i Rady Oddziałowej Spółdzielni
3. Działalność społeczno - samorządowa
4. Organizacja, kadry, szkolenie
5. Obrót towarowy
6. Żywnienie zbiorowe
7. Produkcja
8. Księgowość i finanse
9. Bilans skrócony
10. Rachunek wyników
11. Projekt podziału czystej nadwyżki
12. Inwestycje
13. Plan techniczno - ekonomiczny
14. Zakonczenie

*R. Rilety*

# Szanowny DELEGACIE!

Sprawozdanie Zarządu z działalności społeczno - gospodarczej które wzorem lat ubiegłych przekazujemy w Twoje ręce winno dać Ci obraz osiągnięć w minionym roku.

Przekonani jesteśmy że materiały w nim zawarte pozwolą na zebranie głosu w dyskusji i postawienie wniosków zmierzających do dalszej poprawy naszej działalności.

**Rada i Zarząd**

**PSS Skoczów - Ustroń**

**w Ustroniu**



Miniony rok był bogaty w doświadczenia i przemiany, zarówno w całym życiu naszego kraju jak i spółdzielczości spożywców.

Przemiany te zapoczątkowane uchwałami ostatniego Zjazdu PZPR oraz uchwałami Zarządu i Rady "Spółca" ZSS miały na celu przełamanie trudności gospodarczych i osiągnięcia globalnej równowagi rynkowej i umożliwienia szerokiej inicjatywy całego społeczeństwa.

Dla naszej spółdzielczości rok 1964 był rokiem istotnych przemian.

Każde było Walne Zgromadzenie Przedstawicieli PSS w Skoczowie i PSS w Ustroniu zwołane w marcu 1964r.

Było to nieledwie historyczne zebranie. Delegaci na wspomnianym Walnym Zgromadzeniu uchwalili połączenie się Spółdzielni Spożywców w Ustroniu z Spółdzielnią Spożywców w Skoczowie w jeden organizm gospodarczy.

Powszechna Spółdzielnia Spożywców w Ustroniu została założona dnia 20 grudnia 1920r. i po przerwie okupacyjnej reaktywowana dnia 1 lipca 1945r.

Natomiast Spółdzielnia Spożywców w Skoczowie założona została dnia 31 stycznia 1937r. która również po przerwie okupacyjnej rozpoczęła swoją działalność.

W czasie swojej samodzielnej działalności obydwie spółdzielnie zawsze służyły klasie robotniczej i były prawdziwą szkołą gospodarczą dla lewicowych działaczy politycznych.

W okresie okupacji cały dorobek gospodarczy budowany  
mieszalnie przez Zarządy, Rady Nadzorcze i pracowników  
został skonfiskowany i przejęty przez Niemców.  
Katychniast po wyzwoleniu naszej ziemi z pod okupacji  
niemieckiej niekilka grup starych działaczy, pracowników  
i członków obydwu spółdzielni przystąpiło do odbudowy  
swoich zniszczonych i zrujnowanych instytucji gospodarczych.  
Poważny dorobek gospodarczy Spółdzielni uzyskany w okresie  
20 lat na terenie obydwu miast był wynikiem umiejętnego  
łączenia zdolności organizacyjnych starego pokolenia  
działaczy takich jak: Jerzego Lazara, Jana Czudka  
i nie żyjącego już Rudolfa Żertki z napałem i odwagą  
młodego pokolenia spółdzielców nasilających rok rocznie  
nasze szeregi.

To połączenie doświadczonych i samodzielnie pracujących  
spółdzielni przyniosło w efekcie wzmocnienie gospodarcze  
spółdzielni, a co za tym idzie polepszenie zaopatrzenia  
ludności, lepsze wyniki ekonomiczne, do czego przyczyniła  
spółdzielnia dzięki przez cały okres swojej działalności.  
O skutkach połączenia mówią najlepiej cyfry zawarte  
w niniejszym sprawozdaniu.

Jakkolwiek wyniki ekonomiczne są bardzo dodatnie to jednak  
spółdzielnia napotykała na ogromne trudności organizacyjne  
których opóźnianie kosztowało Zarząd i aktyw pracowniczy  
wiele wysiłku i stosowania nowych form pracy.

Połączona spółdzielnia jest nadal kontynuatorką idei  
Spółdzielczej, która przyświecała w latach międzywojennych,  
a przede wszystkim przed 20-stu laty, jak w Wstroniu  
tak w Skoczowie w realizacji zadań wytyczonych przez  
Partię i Rząd.

Zadaniem naszym na dalsze lata będzie stałe podnoszenie  
gospodarczości naszej Spółdzielni i realizowanie zadań  
nam wytyczonych.

# WZM I DZIAŁ SPÓŁDZIELNI 1964 WZM I DZIAŁ

## I. Rada Spółdzielni

1. Zawada Franciszek	Przewodniczący Rady
2. Pohe Wincenty	Zastępca Przewodniczącego
3. Krejsa Dominik	Sekretarz

## II. Komisja Rewizyjna

1. Lasota Jan	Przewodniczący Komisji
2. Paranda Emilia	Członek "
3. Sabala Józef	Członek "

## III. Komisja Społeczno-Samorządowa

1. Starsyk Leon	Przewodniczący Komisji
2. Stec Henryk	Członek "
3. Błahut Helena	Członek "
4. Kozielek Halina	Członek "
5. Stobik Maria	Członek "
6. Hładky Władysław	Członek "
7. Mantuła Stanisław	Członek "

## IV. Komisja Produkcyjna

1. Rybica Józef	Przewodniczący Komisji
2. Krysta Franciszek	Członek "
3. Kluz Emil	Członek "
4. Górniok Jan	Członek "
5. Bobkiewicz Tadeusz	Członek "
6. Matuszka Jan	Członek "



## V. Komisja Organizacyjno-Gospodarcza

---

- |                       |                        |
|-----------------------|------------------------|
| 1. Bukowczan Jan      | Przewodniczący Komisji |
| 2. Maciejczyk Eugenia | Członek                |
| 3. Popek Karol        | Członek                |
| 4. Jakubiec Antoni    | Członek                |
| 5. Zabdyr Paulina     | Członek                |

## VI. Zarząd PSS

---

- |                  |   |
|------------------|---|
| 1. Kałuża Henryk | Prezes Zarządu                                  |
| 2. Juryś Lucjan  | V-ce Prezes d/s handlu                          |
| 3. Sajak Edward  | V-ce Prezes d/s produkcji                       |
| 4. Sature Karol  | Pełnomocnik Zarządu na teren Skoczowa           |
| 5. Pilch Józef   | Pełnomocnik Zarządu d/s ekonomiczno-finansowych |

## VII. Rada Odziałowa

---

- |                      |                           |
|----------------------|---------------------------|
| 1. Heczko Karol      | Przewodniczący Rady       |
| 2. Gwizdak Władysław | Zastępca Przewodniczącego |
| 3. Cieślak Olga      | Sekretarz                 |

## VII. Komisje Rady

---

1. Wartęga Anna
2. Lensberger Matylda
3. Bulowska Cecylia
4. Krzywoń Maria
5. Pawłowska Anna
6. Żnęk Mieczysław



# ZIAŁALNOŚĆ

## społ. samorządowa

---

Poza działalnością gospodarczą jednym z zasadniczych zadań naszej Spółdzielczości jest praca społeczno-kulturalna przy współdziałaniu szerokiego aktywu samorządowego, tzn. Rady Spółdzielni, Komitety Członkowskie, Członkowskie Grupy Działania i tych wszystkich członków, którzy bezinteresownie w imię idei Spółdzielczej współdziałają nad wzmocnieniem potencjału gospodarczego i kulturalnego naszej Spółdzielni.

### Członkowie

Liczba naszych członków na początku okresu sprawozdawczego wynosiła 6.554 a na przestrzeni roku 1964 wzrosła o 61 nowych członków i wynosi obecnie 6.615.

Udział członkowski wynosi 300 zł. a stan udziałów na koniec 1964r. wynosił kwotę około 1,5 mln. zł.

Na przestrzeni roku 1964 na terenie Skoczowa i Ustronia zostało powołanych 45 grup działania, które współdziałały w sferach organizowanych przez Sekcję Społeczno-Samorządową i Obrót Towarowy.

### Komitety Członkowskie

Na terenie Oddziału Skoczów pracowało 40 komitetów liczących 185 osób. W okresie kadencji Komitety odbyły 418 posiedzeń, 64 razy brały udział w reprezentacjach oraz przeprowadziły 9812 dyżurów i kontroli.

W Ustroniu działało 30 komitetów liczących 206 osób, które odbyły 123 posiedzenia, w remanentach uczestniczyły 25 razy oraz przeprowadziły 5875 dyktarów i kontroli.

Jak wynika z powyższej analizy bardziej sprawnie i aktywnie działały komitety Oddziału Skoczów.

Wszystkie komitety zostały przeszkolone w zakresie Uchwały ZSS " Społem " 82/64 i 83/64 oraz zapoznane z Uchwałami nr 26/64 i 27/64.

### R a d a S p ó ł d z i e l n i

Rada Spółdzielni liczy 18 członków i 6 zastępców.

W roku sprawozdawczym Rada Spółdzielni odbyła 11 posiedzeń Plenarnych i 12 Prezydiów.

Komisje problemowe Rady przeprowadziły 27 kontroli i 34 posiedzeń protokołowanych.

Komisja produkcyjna Rady została przeszkolona w zakresie Uchwały Nr 26/64 ZSS " Społem ".

### R a d a O d d z i a ł o w a

Celem utrzymania stałych kontaktów członków aktywnie społeczno-samorządowego z pracownikami Oddziału Skoczów na przestrzeni roku 1964 powołano Radę Oddziałową. W skład Rady wchodzi 9 członków. W okresie swej kadencji Rada odbyła 4 posiedzenia Plenarne, 4 posiedzenia Prezydium zaś Komisja Organizacyjno-Gospodarsza 4 posiedzenia i przeprowadziła 4 kontrole, a Komisja Społeczno - Samorządowa 4 posiedzenia i 3 kontrole.

### D z i a ł a l n o ś ć U s ł u g o w a

Usługi dla członków skupione są przede wszystkim w ośrodkach "Praktyczna Pani ". Na terenie Oddziału Skoczów, działającej przez 6 miesięcy Ośrodek obsłużył 4880 interesantów świadcząc usługi w zakresie : wypożyczanie sprzętu gospodarczego, nagłowanie, naprawy pojazdów, spełnianie długopisów, pisownia napisanie firm, modniarstwa i dziewiarstwa. Pracy Ośrodka czynna była pralnia.

Na terenie Ustrońa brak Ośrodka "Praktyczna Pani" nie pozwolił na systematyczne poszerzenie tej formy świadczeń dla członków. Tu dziękują jedynie : zapasacja pończoch, magiel oraz wypożyczalnia sprzętu.

Ze względu na potrzebę poszerzenia usług planuje się uruchomienie Ośrodka w 1965 roku.

### Praca wśród kobiet

Ważnym zadaniem w działalności "Społem" to ulżenie ciężkiej pracy kobiecie na co dzień. Realizując to zadanie nasze Spółdzielnie poza działalnością usługową przeprowadziła szereg kursów i pokazów.

Pr o d ó c	U s t r o Ń		S k o c z ó w	
	Ilość	Ilość usz.	Ilość	Ilość usz.
1. Pokozy				
w tym : reklamowe	87	4.165	-	-
w Ośrodku " P.P. "	-	-	128	2.509
2. Kursy				
/robót ręcznych, gotowania, kroju i szycia/	8	207	15	327

Również stałe poradnictwo pozwala na usprawnienie codziennej pracy kobiecie. Poradnictwo obejmuje zakres krawiectwa, kuźnictwa, robót ręcznych, haftu maszynowego oraz prawa.

### Praca wśród dzieci

Wielką uwagę do pracy wśród dzieci przywiązuje nasze Spółdzielnie wychodząc z założenia, że godzinne spędzenia czasu pod okiem wykwalifikowanych instruktorów z bark kobiecie pracującej trochę o dziecko. Stąd też na terenie Skoczowa jak i Ustrońa działają otwarte świetlice, przy których prowadzone są zajęcia samodzielnego dzieci oraz utworzone grupy majsterkowania w takich dziedzinach jak : rysunki, robienie prostych zabawek ze szmat czy ze słomy, roboty ręczne, fotografia, klejenie samolotów, budowa lstawców.

Przy świetlicach działały również dające zespoły artystyczne i baletowy i muzyczny.

Nowością w roku ubiegłym było wprowadzenie poranków niedzielnych podczas których dzieci pod okiem opiekunów spędzały czas na reżyserce w świetlicy lub korzystały ze zbiorowych wycieczek do kina, względnie oglądały przedreczę.

## Działalność Kulturalna - oświatowa

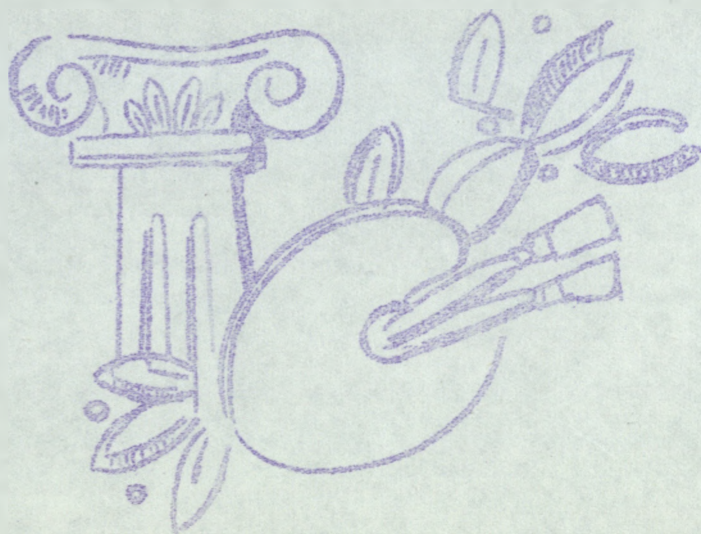
Na tym odcinku nasza Spółdzielnia może pochwalić się szeregiem osiągnięć. Organizowaliśmy w Ustroniu i Skoczowie wystawy prac kursistek z zakresu krawiectwa, korekarsstwa i haftu maszynowego oraz wystawy obrazujące powstanie i historię ludowego Wojska Polskiego podjęszone z projekcją oficjerskich politycznych jednostki wojsk doświadczeni. Ponadto w Ustroniu otwarto wystawę z okazji Tyśiąclecia PRL uwidaczniającą dorobek Spółdzielni w okresie XX - lecia w porównaniu do okresu przedwojennego.

Działające przy świetlicach zespoły dające i młodzieżowe dały 30 występów oglądanych przez prawie 10 tys. widzów.

Na przestrzeni roku 1964 zorganizowane szereg imprez kulturalno-oświatowych z mianowicie : 12 odczytów, 115 pogadanek i urzędowano 15 wieczorów świetlicowych, w których brało udział przeszło 2.500 osób.

Spółdzielnia nasza opiekuje się Spółdzielniami Dąziłowskią przy szkole podstawowej Nr 1 w Ustroniu i Technikum Mechaniczne-Kadniczym w Ustroniu oraz przy 4 szkołach na terenie Skoczowa i Pogórza.

Również w ramach opieki współpracujemy ze szkołą podstawową na Stoczku i szkołą podstawową w Pogórzu.



# ORGANIZACJA KADRY i szkolenie

Podstawna Spółdzielnia Spółwołów Skoczów - Ustroń w Ustroniu powstała z dniem 1 kwietnia 1964 na mocy uchwały Walnego Zgromadzenia Przedstawicieli z dnia 15 marca 1964 r., z połączenia dwóch spółdzielni PSS w Ustroniu i PSS w Skoczowie.

W chwili połączenia spółdzielni przejmująca - PSS Ustroń liczyła 205 pracowników i prowadziła obrót towarowy i produkcję / piekarnictwo, masarnictwo i produkcję wód gazowanych /, a spółdzielnia przejmowana - PSS Skoczów - liczyła 320 pracowników - prowadziła oprócz działalności również żywienie zbiorowe.

Po połączeniu Spółdzielnia została zakwalifikowana do kat. I. Spółdzielnią kieruje Zarząd są pośrednictwem pracowników administracyjnych, zatrudnionych w 12 komórkach normatywnych i 8 komórkach operatywnych oraz we współdziałaniu z Podstawową Organizacją Partyjną i Radą Zakładową.

Komórki normatywne podlegają w zasadzie Prezesowi Zarządu i skupiają 51 pracowników; komórki operatywne podlegają resortowym Wiceprezesom, przy czym w komórkach obrotu towarowego zatrudnionych jest 13 pracowników, a w dziale produkcji - 16 pracowników.

Oddziałem, utworzonym w miejsce byłej PSS Skoczów, kieruje Pełnomocnik Zarządu.

Ogółem Spółdzielnia zatrudniała na dzień 31 grudnia 1964s 525 pracowników, w tym 307 kobiet. Zatrudnieni pracownicy to przeważnie ludzie młodzi : do lat 25 - 109 osób, a więc przeszło 20 % ogółu zatrudnionych.

od lat 25-30 - 271 osób, tj. przeszło 50 %.

Nimo młodego wieku szereg pracowników posiada dość znaczny staż pracy :

od 5 - 10 lat = 301 osób

od 10- 15 lat = 58 osób

powyżej 15 lat = 44 osób

Dla porównania podajemy, że wg danych " Społem "

Związku Spółdzielni Spożywców w Warszawie wskaźnik zatrudnienia młodzieży w skali krajowej wynosi 21,8 %.

Najwyższym wskaźnikiem legitymują się Spółdzielnie Oddziału Okręgowego w Katowicach.

Związek "Społem" przywiązuje dużą wagę do zatrudnienia w Spółdzielniach ludzi młodych, otaczanie ich opieką i troszczenie się o podnoszenie ich kwalifikacji zawodowych.

Realizując te najważniejsze w zakresie polityki kadrowej postulaty Zarząd Spółdzielni czynił starania w kierunku wychowania sobie dobrych fachowców i w tym celu przyjął do nauki zawodu uczniów a także dbał o podnoszenie kwalifikacji wśród pracowników zatrudnionych w okresie wstąpienia.

Ogółem naukę zawodu kontynuowało 73 uczniów, z tego 53 w detalu, 1 w zbiorowym siewniku, 7 w piekarniach, 3 w ciastkarniach i 9 w masarniach.

Kwalifikacje od tego czasu 26 uczniów Szasadniczej Szkoły Zawodowej Gospodarki Rolniczej odbywa na podstawie oddzielonego porozumienia praktyki w naszych zakładach.

Wykształcenie średnie uzupełniałe i nadal kontynuuje naukę 19 pracowników.

W roku 1964 trzech pracowników ukończyło 2-letnie Studia Spółdzielcze w Krakowie, a jeden pracownik roczny kurs Specjalny dla Techników bhp.

W roku ubiegłym zostały również zorganizowane i jest nadal kontynuowane szkolenia partyjne na temat polityki ekonomicznej PRL, których oprócz członków Partii zostali objęci wszyscy kierownicy konkretnych.

Każdy z pracowników Spółdzielni miał w ubiegłym roku pełną  
możliwość rozszerzenia swoich wiadomości teoretycznych  
i praktycznych zarówno na jedno - lub kilkadziesiąt kursach  
organizowanych przez Centralę "Spółka" włącznie Oddział  
Okręgowy jak i w średnich szkołach zawodowych.

Pracownicy uspekniający wykształcenie korzystali z płatnych  
urlopów w okresie egzaminów i zwalniani byli od pracy spo-  
łecznej.

Wiele różnych potrzeb społecznych zostało w tym roku zaspokojone  
system i wysoki poziom wykształcenia pracowników w  
nasze strony z okresu naszego latowania.

Wyznaczono planowe wydatki na wydatki 1954 z  
kwalifikacji obywateli samorządowych w tym celu  
wielką rolę w tym celu wydatki na wydatki, w tym  
roku i w tym celu.

W tym celu wydatki na wydatki w tym celu  
w tym celu wydatki na wydatki w tym celu  
w tym celu wydatki na wydatki w tym celu

# SZKOLENIE PODSTAWA, ODNOSZENIA KWALIFIKACJI



W tym celu wydatki na wydatki w tym celu  
w tym celu wydatki na wydatki w tym celu  
w tym celu wydatki na wydatki w tym celu  
w tym celu wydatki na wydatki w tym celu



# OBROT TOWAROWY



Do cenikowych zadań roku 1964 należało przede wszystkim zabezpieczenie stało rosnących potrzeb naszych obywateli oraz zaspokojenie tychże i wymagań konsumentów napływających przybywających na nasze tereny w okresie sezonu letniego.

Wygodę planowanego systemu oraz wykonanie NPS w zakresie obrotu towarowego uskuteczniłoby nie tylko przy poważnym wzroście sprzedaży artykułów przemysłowych oraz warzyw i owoców.

W załączonej analizie staramy się przedstawić efekty gospodarcze osiągnięte w minionym roku, a celem naszej pracy poszczególnym delegatom na Walnym Zgromadzeniu Przedstawicieli.

Rok sprawodawczy był w zasadzie koniunkturalnie dobrym. Ieś się wzięła na niskie zabezpieczenie naszy towarowej pod plan, wymagał od aparatu handlowego poważnej prężności i operatywności.

Niskie ceny warzyw i owoców, poważne odchylenia w podaży i popycie stwarzały trudności w zaopatrzeniu i w zbyciu, a niedostateczna jakość owoców i warzyw będąca wynikiem nokej wiosny i lata nie pozwoliły nam na osiągnięcie zadań planowanych na tym odcinku. Jednak wzrost ilościowy w stosunku do roku ubiegłego jest dość wysoki.

Również niedostateczne jeszcze rozeszenie aparatu handlowego na odcinku realizacji zadań na poszczególnych placówkach otwiera poważne odchylenia ich realizacji.

Zadania w zakresie obrotu towarowego realizowane były poprzez 72 placówki detaliczne .

Na terenie oddziału Skocznów działają ogółem 36 placówek  
w tym

21 sklepów spożywczych / 6 SAM /

17 sklepów przemysłowych

8 punktów drobnodetalicznych

na terenie Ustronia

34 placówki

w tym

23 sklepy spożywcze / 7 SAM /

11 sklepów przemysłowych

1 punkt sprzedaży drobnodetalicznej

W okresie sezonu na terenie Ustronia uruchomiono sieć  
sprzedaży drobnodetalicznej, która składa się z 11 kiosków  
i straganów.

#### Obroty

W okresie sprawozdawczym Spółdzielnia osiągnęła 182.624,4  
tys. zł obrotu, co stanowi 100,06 % wykonania MPO i 102,8 %  
wzrostu do roku ubiegłego, w tym oddział Skocznów 107.302,1  
tys. zł obrotu tj. 100,9 wzrostu do roku ubiegłego,  
Ustron - 75.322,3 tys. zł tj. 105,7 % do roku ubiegłego/.

Obroty artykułami spożywczymi wyniosły 110.721,9 tys. zł,  
tj. 60,6 % całego obrotu i 104 % wzrostu do roku ubiegłego.

Obroty artykułami przemysłowymi zmniejszyły się sumą 71.902,5  
tys. zł, co stanowi 39,4 % ogólnych obrotów oraz 101 %  
wzrostu do roku ubiegłego.

Obroty artykułami ogrodniczymi wyniosły 12.159,2 tys. zł,  
co stanowi 6,6 % do ogólnego obrotu i 92,2 % do roku ubiegłego.

Obroty wyrobami alkoholowymi, zmniejszyły się sumą 11.316,4 tys.  
co stanowi 6,2 % do ogólnego obrotu i 120 % wzrostu do roku  
ubiegłego.

# Udział

## PODSZCZEGÓLNYCH PRANŻ W OBROCIE

Przebieg	Rok 1963		Rok 1964		w odn. %
	Plan	wykonany w obrocie	Plan	wykonanie	
Plan	161.000,0	177.632,1	182.500,0	182.624,6	100,06
Przemysłowe łącznie	-	71.170,0	-	71.502,5	99,4
w tym brzoła edzielowa	-	12.063,6	-	12.992,7	7,1
" obuwnicza	-	10.556,6	-	10.461,8	5,7
" włók.-paj.	-	14.909,8	-	14.308,9	7,9
" art.-gosp.d.	-	6.718,3	-	6.293,4	3,9
" elektr.rad.	-	7.785,0	-	6.832,9	3,8
" drog.-chem.	-	1.364,7	-	1.169,5	0,7
pozostałe przemysłowe	-	17.781,8	-	19.843,7	19,7
Spółtwore łącznie	-	106.462,1	-	110.721,9	60,6
w tym warzyw - owoc	-	13.187,7	-	12.137,2	6,6
alkohol	-	9.431,4	-	11.316,4	6,2
sklepy spożywcze	-	83.843,0	-	87.268,3	47,8
					101,0
					92,2
					120,9
					104,0

Jakkolwiek okazy w okresie sprawozdawczym zostały wykonane, to struktura ich nie była w pełni z ogólnym wykonaniem.

Zadania planowe w branży przemysłowej nie zostały wykonane tak na terenie Skoczowa jak i Ustronia.

Przyczyną niewykonania zadań był brak pewnych artykułów przemysłowych, których dostawy nie zaspokajają w całości potrzeb nabywców, dotyczy to szczególnie artykułów rozdzielenych. Braki towarowe nie można było w całości uzupełnić zakupem w źródłach zdecentralizowanych.

Dalszym powodem słabej dynamiki sprzedaży artykułów przemysłowych jest coraz to lepsze zaspokojenie sklepów na terenie wsi, przez co opóździł się strażnik powstania ilości nabywców na terenie Skoczowa.

na terenie Skoczowa.	w.25	Sp.222	1.470,0	1.421,3	95,7	99,8
18 Skoczów, Rynek 3		Sp.222	7.100,0	8.172,9	115,1	115,1
19 Skoczów, Kościelna 9		Sp.222	3.600,0	4.354,2	120,9	125,1
21 Skoczów, Rynek 37		Sp.222	1.160,0	1.179,2	101,6	100,9
22 Skoczów, Rynek 37		Sp.222	1.825,0	1.914,1	104,9	113,0
27 Skoczów, Rynek 37		Sp.222	1.170,0	1.179,4	100,8	97,7
30 Skoczów, Rynek 37		Sp.222	1.700,0	1.798,7	105,8	92,1
31 Skoczów, Rynek 37		Sp.222	1.251,0	1.251,3	100,0	105,0
42 Skoczów, Rynek 37		Sp.222	1.464,0	1.464,8	100,1	110,3
43 Skoczów, Rynek 37		Sp.222	2.994,0	2.994,9	100,0	106,8
46 Skoczów, Rynek 37		Sp.222	124,0	124,7	100,6	100,0
48 Skoczów, Rynek 37		Sp.222	279,0	279,1	100,0	142,7
Sklep drobiazgowy		Sp.222	2.061,0	2.061,1	100,0	103,1
Sklep drobiazgowy		Sp.222	3.050,0	3.050,2	100,0	105,1
Alkoja Skoczów		Sp.222	170,0	170,3	100,2	102,1
Magazyn		Sp.222	14,0	14,6	104,3	100,0



Wykonanie planu obrotów w poszczególnych sklepach -  
Oddział Skoczów

Nr sklepu	Adres	Branża	Obroty		Wyk.	
			plan	wykonanie	w stor.	do 1953
1	Skoczów, Rynek 15	Sp.SAM	2.410,0	3.563,6	104,5	107,1
2	Skoczów, Targowa 1	Sp.SAM	1.540,0	1.474,0	95,7	97,6
3	Skoczów, Bielska 5	Sp.SAM	2.480,0	3.925,8	158,3	162,2
4	Skoczów, Bielska 14	Miecn.S.	2.830,0	3.350,7	87,5	89,9
5	Skoczów, M.Rynek 1	Piekarn.	1.570,0	1.672,3	106,5	107,5
8	Skoczów, Rynek 10	Mięsny	4.990,0	4.721,2	94,6	97,1
9	Skoczów, Rynek 20	Cukiern.	1.975,0	2.104,7	106,6	109,4
15	Skoczów, Białka 9	Warzywn.	2.980,0	2.869,7	96,3	100,9
17	Skoczów, Mickiew. 25	Sp.SAM	1.470,0	1.421,3	96,7	99,8
18	Skoczów, Rynek 5	Spożyw..	7.100,0	6.112,9	86,1	88,4
19	Skoczów, Kościelna 9	Monopol.	5.620,0	6.354,2	111,9	114,5
21	Skoczów, Mickiew. 35	Spożyw.	1.160,0	1.135,2	97,9	100,8
23	Skoczów, Bielska 30	Sp.SAM	1.600,0	1.823,3	114,1	113,8
24	Skoczów, Wiałańska 19	Spożyw.	1.230,0	1.178,4	94,9	97,7
27	Skoczów, Mickiew. 18	Cukiern.	1.920,0	1.798,7	90,8	93,1
28	Skoczów, Bielska 10	Piekarn.	1.220,0	1.251,3	102,6	105,0
31	Skoczów, Bielska 9	Mięsny	1.370,0	1.464,8	89,3	110,3
42	Skoczów, Bielska 5	Nabiał.	2.490,0	2.594,9	104,2	106,6
43	Skoczów, Targowa 1	Warzywn.	500,0	124,7	25,0	28,8
46	Skoczów, Bielska 28	Kwase.	160,0	279,1	174,4	142,7
48	Skoczów, Bielska 12	Mięsny	1.700,0	2.061,1	121,2	123,6
Siód Źrebnotaliansa			2.280,0	3.032,2	133,0	106,4
Akcja Ziemiaczana			2.730,0	2.170,9	78,9	82,4
Magasyn			-	14,6	-	-

Wykonanie planu obrotów w poszczególnych sklepach

Oddział Skoczów

Nr sklepu	Adres	Branża	obrot		wykon. w %	
			plan	wykonanie	planu	celu
6	Skoczów, Bielaka 10	Obuw.	3.180,0	2.791,3	87,8	91
7	Skoczów, Rynek 7	Papiern.	330,0	379,7	115,7	130
10	Skoczów, Cieszyński 2	Art.g. G. 4.	323,0	3.049,3	90,1	94
11	Skoczów, Rynek 7	Wzrost.	7.130,0	5.477,3	77,1	83
12	Skoczów, Bielaka 13	"	2.440,0	2.294,3	93,6	96
13	Skoczów, Bielaka 11	Kamie	1.180,0	797,3	66,8	69
14	Skoczów, Bielaka 4	Elektr.	2.000,0	1.766,3	88,3	90
29	Skoczów, Bielaka 7	Sport.	2.780,0	2.065,7	74,3	75
35	Skoczów, Bielaka 20	Odzież.	8.120,0	7.779,2	95,8	99
36	Skoczów, Bielaka 1	"	2.030,0	1.938,3	95,5	100
37	Skoczów, Bielaka 16	Gal. uk.	940,0	959,2	102,0	105
38	Skoczów, Rynek 16	Metali.	3.140,0	4.215,6	134,2	143
39	Skoczów, Rynek 12	Obuw.	5.560,0	5.487,3	98,7	103
40	Skoczów, Cieszyński 5	Wzrost.	1.200,0	1.068,6	89,0	91
41	Skoczów, Bielaka 18	Pomiar.	1.500,0	1.435,3	95,7	101
45	Skoczów, Św. Andrzeja	Mebi.	4.600,0	4.810,1	104,6	106
47	Skoczów, Rynek 8	Radioteł.	2.140,0	2.061,3	96,3	99
32	Skoczów, Bielaka	Pomiar.	100,0	-	-	-
Skład drobnodetaliczna			1.320,0	1.370,9	103,8	150
<b>Razem Oddział Skoczów</b>			<b>109.500,0</b>	<b>107.302,1</b>	<b>95,6</b>	<b>100</b>

Wykonanie planu obrotów w poszczególnych sklepach - Ustroń

Wykonanie planu obrotów w poszczególnych sklepach - Ustroń

Nr sklepu	Adres	Branda	Obrotowy		%	
			Plan	Wykonanie	wykon. planu w stos 1952	wykon.
1	Ustroń, Partyzant. 1	Spokryw.	1.300,0	1.149,1	88,4	89,2
2	Ustroń, 22 Lipca 17	Sp. SAM	1.800,0	1.899,6	105,5	107,7
3	Ustroń, Hermanice 37	Sp. SAM	2.300,0	1.920,7	83,5	83,5
4	Ustroń, 22 Lipca 16	Wartym.	1.000,0	703,6	70,4	66,0
5	Ustroń, 1 Maja 4	Sp. SAM	2.500,0	2.521,7	100,9	100,9
7	Ustroń, 1 Maja 6	Nad. piek.	3.300,0	3.674,4	111,3	112,8
8	Ustroń, 1 Maja 99	Spokryw.	3.000,0	3.165,5	105,5	107,8
9	Ustroń, 22 Lipca 16	Nad. piek.	3.500,0	3.669,8	104,8	105,1
10	Ustroń, 22 Lipca 37	Sp. SAM	2.700,0	2.766,4	102,4	107,1
11	Ustroń, 22 Lipca 33	Mi. Sp. SAM	3.100,0	3.071,3	99,1	100,0
12	Ustroń, A. Brody 1	Mi. Spokryw.	3.900,0	3.926,6	100,7	101,2
13	Ustroń, 1 Maja 41	Mi. Spokryw.	1.000,0	521,7	52,2	72,0
14	Ustroń, 22 Lipca 57	Spokryw.	1.800,0	1.767,9	98,2	104,3
17	Ustroń, 9 Listop. 6	Wartym.	1.100,0	1.026,1	93,3	100,3
18	Ustroń, Goje 56	Spokryw.	1.100,0	663,0	60,3	80,4
19	Ustroń, 1 Maja 65	Sp. SAM	2.700,0	3.033,1	112,3	125,0
24	Ustroń, Edg. Głossyn.	Spokryw.	900,0	758,3	84,2	87,5
25	Ustroń, Dobka 8	Spokryw.	850,0	792,5	93,2	96,2
26	Ustroń, Hermanice 37	Mi. Spokryw.	1.400,0	1.408,3	100,6	110,2
27	Ustroń, Polana 40	Spokryw.	700,0	813,2	116,2	117,3
28	Ustroń, Polana 34	Mi. Spokryw.	1.000,0	966,3	96,6	107,7
29	Ustroń, 1 Maja 65	Mi. Spokryw.	4.800,0	5.323,4	110,9	112,8
30	Ustroń, 22 Lipca 54	Monopol.	3.800,0	4.962,2	130,6	137,7
Sprzedaż drobnodetaliczna			1.200,0	1.603,7	133,6	94,7
Akcja ziemniaczana			1.550,0	2.471,2	159,4	86,2
Magazyn			-	299,6	-	-

Podzielone

Wykonanie planu obrotów w poszczególnych sklepach - Ustren

Nr sklepu	Adres	Branda	Obroty plan	Obroty wykonania	% wykon. planu	% wykon. w stos. do 1963
6	Ustren, 1 Maja 6	Pracown.	900,0	673,8	134,8	100,1
12	Ustren, 22 Lipca 58	Wack.ods.	2.800,0	2.663,9	95,1	97,8
14	Ustren, 22 Lipca 16	" "	3.000,0	3.128,0	106,3	101,8
20	Ustren, 22 Lipca 17	Meblowy.	1.500,0	2.266,1	152,4	152,4
21	Ustren, 9 Listop. 6	Art.g.d.	1.000,0	1.008,5	100,8	102,8
22	Ustren, 1 Maja 5	Sportow.	1.200,0	1.161,5	96,8	113,5
23	Ustren, 22 Lipca 18	Art.g.d.	1.500,0	1.385,6	92,4	102,7
30	Ustren, Hermanice 17	Obuw.	400,0	-	-	-
31	Ustren, Partyzanti	Elektr.	4.000,0	3.004,6	75,1	81,8
32	Ustren, "	Odzież.	1.500,0	1.205,9	80,4	101,9
33	Ustren, "	Obuw.	2.400,0	2.182,5	90,9	107,7
35	Ustren, 22 Lipca 35	Chem.drog.	1.000,0	1.169,5	116,9	128,1
Razem Ustren			73.000,0	79.322,3	105,2	105,7
Razem Oddział Skoczów			109.500,0	107.302,1	99,0	100,9
Razem Spółdzielnia			182.500,0	182.624,4	100,06	102,8

**P**owiększaj  
**S**zereg  
**S**podzielców!



## Intensyfikacja sprzedaży

W zakresie intensyfikacji sprzedaży artykułów przemysłowych Spółdzielnia zorganizowała

8 kiermaszy, uzyskując 1.471,0 - obrotu, 3 sprzedaże preniowe - 3.500,0 obrotu oraz 3 pokazy mody.

Ponadto w Spółdzielni zatrudnionych jest 2 dekoratorów, którzy zmieniają ekspozycje w oknach wystawowych i salach sprzedażowych sklepów.

Oprócz intensyfikacji sprzedaży artykułów przemysłowych Spółdzielnia w okresie sezonu letniego organizowała w niedziele i święta sprzedaż straganową w miejscach zbiorowych wycieczek, osiągając dodatkowe obroty w wysokości 100,0 zł.

Ogólny zysk całego obrotu towarowego naszej Spółdzielni zamknął się kwotą 4.090.482,50 zł. co stanowi 101,8% planu oraz 149,1% wzrostu do wykonania roku ubiegłego.



**WITAMINY  
TO ZDROWIE**

# Zywnienie zbiorowe

W 1964r. przemysł gastronomiczny cechowała poważna zmiana struktury obrotów.

Nakreślone WPK zadania zakładały poważny wzrost sprzedaży produkcji własnej oraz tendencje do stałego zmniejszenia sprzedaży napojów alkoholowych.

Realizacja tych zadań napotykała z jednej strony na trudności wywołane niekorzystnymi warunkami atmosferycznymi oraz niskim poziomem sprzedaży napojów alkoholowych w restauracji "Hotelowa".

Ten ostatni moment odbił się najgorzej na wykonywaniu zadań planowych, ale wpłynął pozytywnie na zmniejszenie wskaźnika sprzedaży alkoholu.

Mimo niewykonania planu produkcji gastronomicznej osiągnęliśmy korzystne wskaźniki w produkcji własnej i w obrocie sprzedaży alkoholu.

Zasadniczo prace realizowaliśmy poprzez 6 zakładów stałych i 4 sezonowe.

Koniec roku sprawozdawczygo zlikwidowaliśmy bar gastronomiczny gdyż jego bezpośrednie połączenie z zakłosem młynarskim utrudniało nam kontrolę w ramach Uchwały nr. 20.

Również zgodnie z wytycznymi władz powiatowych przekształciliśmy w dzierżewę kiosk - bar /Leśniczówka/ Gminnej Spółdzielni Bronna, który połączony jest ze zserwisem jeździeckim.

Działalność	1964r.		1964 1963	% w mln.
	plan	wykonanie		
Obroty ogółem	11,70	10,38	96,8	
w tym:				
produkcja własna	4,36	3,79	108,9	
wyroby garnażeryjne	0,75	0,76	123,4	
napoje alkoholowe	3,9	3,8	89,5	

Peza przytoczeni na wstępie przyczynami niewykonawstwa zadań planowych niewątpliwie ujemny wpływ wywarły przedłużające się remonty zakładów oraz kapitalny remont restauracji "Klubowa".

Przekroczenie kosztów z planowanych 22,79 zł na 24,29 zł nastąpiło w wyniku zwiększonych nakładów na remonty oraz przez zakupy zastawy stołowej i termosów.

Planowana na 25,99% marża została przekroczona i osiągnięto wskaznik do obrotu 27,34%

Planowany zysk w kwocie 477 tys. zł. nie został osiągnięty, gdyż wykonanie wynosi 340 tys. zł.



# Produkcja

## I. Masarnictwo

Spółdzielnia posiada 2 waresztaty masarnicze, z tego 1 na terenie Skoczowa i 1 na terenie Ustronia.

Zdolność produkcyjna tych waresztatów była wykorzystana w 55% co pozwoliło na pełne i systematyczne w ramach posiadanych przydziałów zaopatrzenie miejscowej ludności w wyroby mięsne.

W celu poprawienia warunków pracy oddano do remontu w IV kw. waresztat w Skoczowie. Remont obejmuje przede wszystkim przebudowę wędzarni.

Waresztaty masarnicze są wyposażone w pełne umaszynowanie i dysponują: 9 wędzarniami, 5 kotłami oraz 2 chłodniami o powierzchni 250 m<sup>2</sup>, pozwalającymi na zamrażanie około 50 ton surowca mięsnego.

Plan produkcji na rok 1964 wynosił 39.400 tys. szt. a wykonano 38.062,9 tys. szt. co stanowi 96,6% wykonania planu.

Ogółem wyprodukowano: 1.229,1 ton wyrobów co równa się 62 wagonom towarowym a w przeliczeniu na 1 mieszkańca przypada dziennie 0,16 kg wyrobów mięsnych i tłuszczu.

W celu zabezpieczenia właściwej jakości wędlin i wyrobów, wzrosła kontrola odbioru surowca przez zaangażowanie technologa do odbioru surowca oraz zwiększone wysyłkę prób do analizy laboratoryjnej.

Ogólna ocena naszych wyrobów była zadowalająca.

## Porównanie wykonanej ilości produkcji do roku 1963

Lp.	T r e ś ć	Plan Wykon.		% wykon	Wykon 1963	Wzrost % do 1963
		1964	1964			
1.	Wędliny	509,8	504,2	98,92	515,7	97,7%
	w tym : wołowe	-	101,0	-	92,3	109,4%
	końskie	13,0	15,7	120,7	12,8	122,6%
2.	Wyroby wędliniarsk.	86,5	65,-	75,1	55,9	116,2%
3.	Kaszerka	44,3	37,4	84,4	26,4	141,6%
4.	Tłuszcze topione	29,3	7,7	26,2	20,7	37,1%
5.	Kości	47,0	63,0	134,-	77,8	80,9%
6.	Mięso na przeseł	432,2	449,4	103,9	434,2	103,5%
7.	Tłuszcze	97,0	61,7	63,6	77,6	79,5%
8.	Podroby	32,0	38,2	119,3	34,3	111,3%
	Wędliny gr. IV	-	42,1	-	23,8	176,8%
	* gr. V	-	249,4	-	262,5	95,0%
R a z e m :		1.277,0	1229,1	96,2	1242,7	99,0%

## II. P i e k a r n i e t w o

Spółdzielnia prowadzi 2 piekarnie czynne na 3 zmiany oraz 1 piekarnię czynną wyłączone w okresie sezonu. Ponadto prowadzi 1 cieżkarnię strukturalnie podperszykowaną piekarnictwa.

Zdolność produkcyjna naszych piekarni jest maksymalnie wykorzystana i zachodzi potrzeba budowy nowej piekarni. Produkcja piekarnicza w naszej Spółdzielni jest w dostatecznym stopniu zmechanizowana za wyjątkiem piekarni sezonowej.

W celu poprawienia stanu technicznego piekarni wyremontowano 2 piece piekarskie.

Wartość produkcji piekarniczej w 1964r. wynosiła 3.545 tys. zł. na plan 3.570 , co stanowi 99,7% wykonania planu. W przeliczeniu na 1 mieszkańca przypada dziennie 0,38 kg. pieczywa.

## Porównanie wykonanej produkcji do roku 1963

LP.	T r e ś ć	Wykonanie 1964 ilościowe	% wykon. planu	Wykon. w 1963	% wzrostu
1.	Pieczywo żytnie	72,2	74,7%	126,8	59,0%
2.	" pasenne ogółem	356,6	80,0%	360,0	99,0%
3.	" mieszane	1463,7	102,0%	1410,7	103,0%
4.	Wyroby ciastk.-mokre	23,6	103,0%	23,0	103,0%

Zasadniczym problemem oprócz wykonania planu, którym Spółdzielnia żyła, to zagadnienie jakości pieczywa. W okresie sprawozdawczym opracowano w dwóch piekarniach harmonogramy produkcji, co pozwoli na bieżące kontrolowanie procesów technologicznych przez wizytujących. W zakresie kontroli jakości pieczywa współpracowano z laboratorium PSS-Tychy i PZOŚ-Cieszyn. Wyniki kontroli na tym odcinku pozwalają stwierdzić, że jakość pieczywa uległa poprawie.

### III. W y t w ó r n i a W ó d G a z o w a n y c h

Prowadzimy 2 wytwórnie wód gazowanych z tego wytwórnia w Ustreniu jest nastawiona wyłącznie na produkcję wody stołowej "Czantoria".

Zdolność produkcyjna w okresie II i III kw. jest maksymalnie wykorzystana, a w I i IV kw. produkcja spada z 800 tys. butelek do 200 tys. butelek miesięcznie.

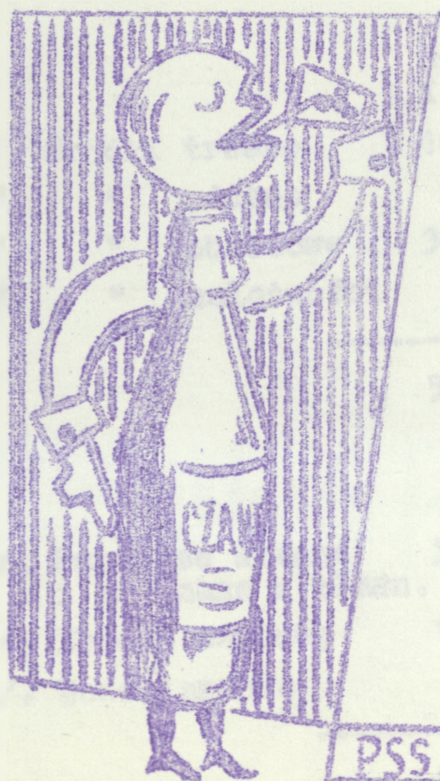
W okresie po sezonowym WVG - Ustrenie tworzy rezerwę wody "Czantoria" na zaopatrzenie w okresie sezonu letniego gdzie można zbyć każdą ilość wody "Czantoria".

Plan produkcji na rok 1964 został ustalony w wysokości 5.544 tys. szt. a wykonano 5.387,4 tys. szt. co stanowi 97,3% wykonania planu.

Porównanie wykonanej produkcji  
z 1963r.

Lp.	T e s t	Wykonanie %		Wykonanie %	
		1964r w tyś. zł. planu	wykonan w 1963	wartość do 196	
1.	Wody gazowane	1.935,7	97,4%	1.405,2	130%
	w tym woda "Czantoria"	1.637,5	104,2%	973,0	169,0%

Główne problemy które WZS pokonywała w okresie 1964r. to  
zagadnienia zaopatrzenia materiałowego, kwestie zatrudnie-  
nia w II i III kwartale oraz zbyt produkcji w okresie  
późnonowyjsi.



WODA  
MINERALNA  
CZANTORIA  
NA KAŻDYM STOLE

PSS SKOCZÓW-USTRONI

# Księgowość Finanse

Fundusze własne Spółdzielni jest fundusz udziałowy i zasobowy oraz pożyczka z Centrali "Spokem" zwiększająca ten fundusz, który wynosi na koniec 1964 roku 26.103 zł. co stanowi 35,9 % sumy bilansowej.

Sam fundusz zasobowy Spółdzielni wynosi 23.127 tys. zł. i wartość o 1.927 tys. zł. od stanu funduszu zasobowego na dzień 31.12.1963r.

## Bilans analityczny

### A k t y w a

	Stan 1.I.1964r.	%	Stan 31.XII.1964r.	%
a/. Środki trwałe	18.265	31,51	18.818	29,18
b/. " oddane	4.479	7,73	5.969	9,26
c/. " obrotowe	30.323	52,31	33.428	51,84
d/. " należności	4.904	8,45	6.271	9,72
	57.971	100,0	64.486	100,0

### P a s y w a

a/. Fundusze własne i równane z własn.	36.260	62,55	41.246	63,96
b/. Kredyt bankowy	12.439	21,46	14.252	22,10
c/. Zobowiązania	9.272	15,99	8.988	13,94
	57.971	100,0	64.486	100,0

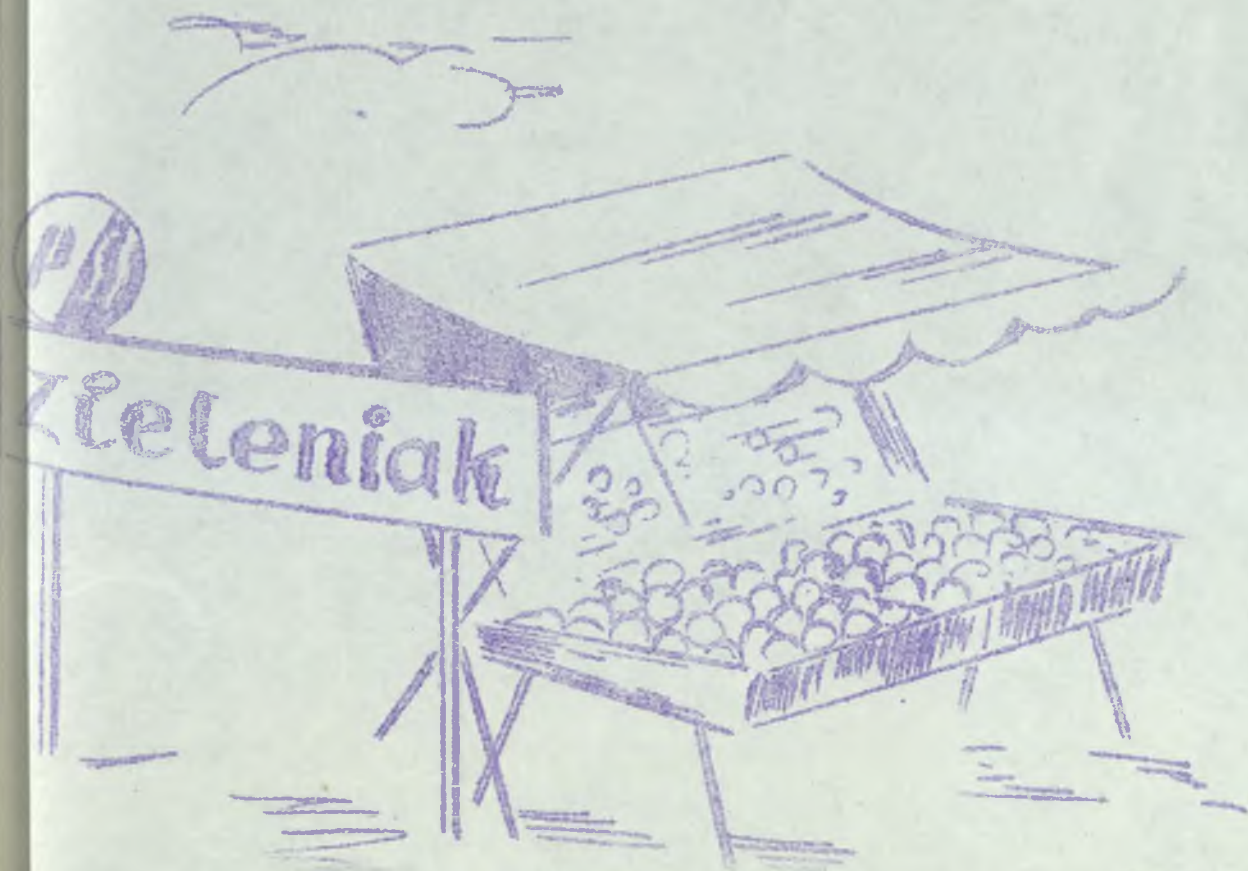


Udział środków własnych w obrocie

	Na początek okresu	Na koniec okresu
a/ Stan środków obrotowych	30.323	33.429
b/ Środki własne w obrocie	12.892	15.897
c/ Udział % w finansowaniu środków obrotowych	42,52	47,56

Porównując powyższe zestawienie za rok 1963 ze składnikami majątkowymi na dzień 31 grudnia 1962 roku stwierdzamy, że w porównaniu z poprzednim okresem nastąpił wzrost wartości środków obrotowych, a także wzrost udziału środków własnych w finansowaniu środków obrotowych, co jest objawem dobrego funkcjonowania przedsiębiorstwa. Wskazują one na zwiększenie udziału środków własnych w finansowaniu środków obrotowych, które wzrosło z 42,52% na dzień 31 grudnia 1962 r. do 47,56% w sumy bilansowej.

Ogółem bilans analityczny wskazuje na prawidłowe funkcjonowanie przedsiębiorstwa, co jest objawem dobrego funkcjonowania przedsiębiorstwa i ogólnie cyklicznej sytuacji finansowej przedsiębiorstwa.



# Bilans skrocony

A K T Y W A		
I/ Środki trwałe, środki inwestycyjne		
	31.12.1963	31.12.1964
a/ środki trwałe	16.837	16.589
b/ inwestycje rozpoczęte	7	909
c/ środki na inwestycje w NWP	250	294
d/ materiały, należności	329	304
II/ Środki wyłączone		
a/ udziały w innych przedsiębiorstwach	772	772
III/ Środki oddane		
a/ podatek dochodowy	2.191	4.294
b/ fundusze celowe	1.286	1.675
IV/ Straty		
a/ inwestycje do pokrycia z zysku	31	
V/ Środki obrotowe		
a/ towary w magazynach i sklepach	23.329	26.553
b/ towary w zakładach gastronomicznych	-440	-381
c/ materiały w zakładach produkcyjnych	1.360	1.078
d/ materiały w magazynach administracyjnych	1.109	1.327
e/ przedmioty nietruwałe	1.290	1.482
f/ opakowania	2.048	2.078

VI / Wyroby gotowe	237	204
VII/ Rozliczenia międzyokresowe	33	52
VIII/ Wpłaty utargów w drodze	426	169
IX/ Kasa i inne środki pieniężne	33	604
X/ Rozrachunki	142	137
a/ należności inkasowe i nieinkasowe do inkas	1.233	1.042
b/ rozrachunki z dostawcami i odb.	3.333	3.797
c/ należności za sprzedaż	57	97
d/ inne należności	256	731

Ogółem aktywne 57.971 64.486

P A C I F A

w tys. zł

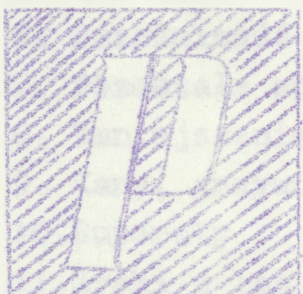
31.XII.1963

31.XII.1964

I /	Fundusze własne		
a/	fundusze udziałowcy	1.462	1.478
b/	fundusze rezerbowy	21.200	23.127
c/	pożyczka z "Spółdzielni" z 35 na uzupełnienie fund. własnych	-	1.500
II/	Finansowanie inwestycji		
a/	pożyczka z Funduszu Rozwoju	5.693	5.719
b/	rozrachunki inwestycyjne	267	761
III/	Zysk za rok 1964	6.022	8.102
IV/	Parowa stala	624	562
V/	Kredyt bankowy	12.439	14.252
VI/	Fundusze specjalnego przezn.	219	428

VII / Rozrachunki

a/ zobowiązania inkasowe	4.450	4.254
b/ rozrachunki i dostawcami i odb.	699	679
c/ dostawy niefakturowane	2.291	2.416
d/ rozrachunki z Wyds. finansowa	599	246
e/ rezerwy	145	197
f/ inne rozrachunki	871	710
	57.971	64.486



olecamy



klepy



amoobslugowe

# Rachunek wyników

w tys. zł.

Rodzaj działalności	zysk planow.	zysk wykonany	% wykonania
<b>A. Zyski:</b>			
1. Obrót towarowy	4.016	4.091	101,87
2. Zakłady gastronomiczne	477	340	71,28
3. Piekarnia	346	390	112,72
4. Masarnia	1.498	2.193	146,40
5. W W G	439	862	196,35
6. Działalność pomocnicza	-	-	-
7. Pozostała sprzedaż i inne wpł.		567	
8. Zwiększenie rezerwy na niedob.		315	
9. Kary, grzywny, odsetki		19	
10. Superatę		71	
11. Zyski z lat ubiegłych		38	
12. Inne zyski		95	
<b>Suma zyski</b>	<b>6.776</b>	<b>8.971</b>	<b>132,39</b>
<b>B. Straty:</b>			
1. Zakłady ce cekoje Spół.-San.	142	145	102,12
2. Zwiększenie rezerwy na niedobory i inne rezerwy	-	321	-
3. Strata na działalność pomocniczą - pomocniczą	-	9	-
4. Kary, grzywny, odsetki	-	14	-
5. Inne straty	-	21	-
6. Ubytki, straty niesumowane	-	124	-
7. Straty z lat ubiegłych	-	36	-
8. Inne straty	-	160	-

9. Strata na cieżkarni

39

Razem straty

142

869

Zysk netto Spółdzielni

6.634

8.102

122,19

Rozeznie osób materialnie odpowiedzialnych

W roku 1964 w wyniku 389 inwentaryzacji ujawnionych zostało 132 niedoborów ponad 300 zł. na łączną wartość 253 tys. zł. co stanowi 0,102% w stosunku do obrotu i wartości produkcyjnej. W porównaniu do roku 1963 wskaźnik tenk wzrósł o 0,002%. Pod względem wysokości struktura tenk przedstawia się następująco:

	Ilość		Wartość	
	1963r.	1964r.	1963r.	1964r.
od 300 do 3.000 zł.	109	108	109	130
od 3001 do 10.000 zł.	14	23	72	112
od 10.000 zł. w wyżej	2	1	48	11
	125	132	229	253

W porównaniu z rokiem ubiegłym bardzo poważny wzrost nastąpił w grupie tenk od 3001 do 10.000 zł, który wynosi ilościowe 61% a wartościowe 55% w stosunku do tenk tej grupy w roku 1963. Saldo tenk niezapłaconych na dzień 1.I.1964r. wynosiło 57 tys. zł. zaś saldo na koniec 1964 roku 97 tys. zł. Zapłaconych zostało na przestrzeni 1964r. 206 tys. zł. czyli windykacja wyniosła tylko 91,42%.

# PROJEKT

## PODZIAŁU CZYSTEJ NADWYŻKI

Zgodnie z Uchwałą nr 42 Rady "Spółka" Związku Spółdzielni Spożywców z dnia 10 grudnia 1964 r. w sprawie zasad podziału czystej nadwyżki za rok 1964 w spółdzielniach zrzeszonych w "Spółka" ZSS, ogłoszoną w Komunikacie Wewnętrznym Nr 1/65 z dnia 5 stycznia 1965 r. ustala się następujący projekt podziału czystej nadwyżki

Nadwyżka za rok 1964	8.102.092,96
Minus podatek dochodowy 53 %	4.294.109,00
	-----
Zysk do podziału	3.807.983,96
z tego :	
a/ na fundusz rezerwowy 30 %	1.142.395,00
b/ na fundusz inwestycyjny Sp-ni 10 %	380.798,00
c/ na fundusz rozwoju 34 %	1.294.715,00
d/ na fundusz pracowniczy 10 %	380.798,00
e/ na świadczenia i podział między członków 16 %	609.277,96

Wpłaty na Fundusz rozwoju traktuje się w połowie jako surowe i w połowie jako bezsurowe.



# Inwestycje

W roku 1966 zrealizowane zostały wyszczególnione zakresy inwestycyjne :

I. W okresie sprawozdawczym nie wystąpiła działalność inwestycyjna w grupie "A".

II. Działalność inwestycyjna w grupie "B" ze środków NPG

W roku sprawozdawczym Spółdzielnia rozpoczęła budowę i przekazała do eksploatacji pawilon handlowy w Polanie o kubaturze 790 m<sup>3</sup> sali sprzedażowej 110 m<sup>2</sup> i powierzchnię zabudowy 231 m<sup>2</sup> z ogólnym kosztem budowy 772.000 zł. w tym urządzenia 154.000 zł.

W grupie urządzeń zakupiono lodę chłodniczą z importu za 45.000 zł. lodę chłodniczą produkcji krajowej za 19.000 zł.

III. Inwestycje grupy "B" ze środków pozalimitowych.

a/ W okresie sprawozdawczym rozpoczęto budowę i doprowadzono do stanu zerowego własną brygadą ze środków inwestycyjnych pozalimitowych pawilon w Ustroniu-Dobem, z kwotą przerobową 106.000 zł.

b/ Wybudowano kiosk przyfabryczny na terenie nowo budowanej kopalni w Skoczowie z ogólnym kosztem 34.060 zł.

c/ Zakupiono prefabrykowane garaże z elementów żwirowo betonowych. Montaż nastąpi w II kw. 1965r. po definitywnym zlokalizowaniu. Ogólny koszt zakupu 96.000 zł.

IV. Zakupy maszyn i urządzeń ze środków inwestycyjnych pozalimitowych.

W okresie sprawozdawczym planowano i zakupiono niżej wyszczególnione maszyny i urządzenia ze środków inwestycyjnych pozalimitowych :

Lp.	Wyszczególnienie maszyn	Planowane		Zrealizowane	
		Ilość	Wartość	Ilość	Wartość
1.	Mieszalnia kompletna	1	66.800	1	66.800
2.	Ubijarka cukierniana	1	32.000	1	32.000
3.	Dzielnarka piekarnicza	1	28.000	1	28.000
4.	Trzepaczka do worków	1	4.500	1	9.650
5.	Stragan warsztatowy	1	18.240	1	18.240
6.	Maszyna kalkulacyjna	1	18.000	1	18.000
7.	Maszyny do pisania	1	5.000	4	16.000
8.	Lady chłodnicze	2	53.600	2	53.600
9.	Kotły mesarzkie do parzenia węglin	4	53.000	4	53.000
10.	Zakrzętaraki	1	15.000	1	15.000
11.	Waga jedno-uchylna	1	5.300	1	5.300
12.	Młynek do pieczywa	1	10.000	1	10.500
13.	Samochód Nysa-flowa	1	85.200	1	85.200
14.	Betoniarzka	1	26.000	1	26.000
15.	Kasy Secure	4	90.000	4	94.759
16.	Dzielnarka do bułek	1	13.600	1	13.600
17.	Mieszacz do wody w piekarni	1	6.100	1	6.100
Razem zakupy ze środków poza NPG				530.340	551.749

V. Zakupy ze środków pozalimitowych w ramach przenieszczeń

W okresie sprawozdawczym zakupiono w ramach przenieszczeń środków trwałych w pionie Spółki niżej wyszczególnione maszyny :

1.	Samochód osobowy "Warszawa"	1	23.000
2.	Krajalnica do słoniny	1	24.000
3.	Rozlewaczka	1	13.992
4.	Saturator	1	45.000

5. Pedażówka 1 2.400

-----  
Razem zakupy z przenieśnien 5 112.592  
-----

## VI. Plan działalności inwestycji na rok 1965.

### 1. Inwestycje grupy "A"

W roku bieżącym nie planuje się rozpoczęcia inwestycji grupy "A".

### 2. Inwestycje grupy "B" ze środków NPG

a. W roku 1965 planujemy rozpoczęcie i zakończenie budowy pawilonów handlowych :

Pawilon handlowy w Ustroniu centrum o pow. zabudowy 231 m<sup>2</sup> kubaturze 790 m<sup>3</sup> i pow. sali 110 m<sup>2</sup> artykułów przemysłowych. Planowany koszt budowy wynosi 780.000 zł. w tym roboty 480.000 zł.

Pawilon handlowy artykułów spożywczych w Skoczowie przy ul. Stalmacha o pow. zabudowy 231 m<sup>2</sup>, kubaturze 790 m<sup>3</sup> salą sprzedażową 110 m<sup>2</sup>, planowany koszt budowy 780.000 zł. w tym roboty 480.000.

Planowany termin rozpoczęcia III kw. 1965r.

### 3. Inwestycje grupy "B" środki poza NPG

Budowa i dokończenie pawilonu handlowego w Ustroniu-Dobce koszt 360.000 zł. termin uruchomienia czerwiec 1965r.

4. Inwestycje grupy "B" środki pozalimitowe, zakupy maszyn i urządzeń.

W roku 1965 planuje się zakup niżej wymienionych maszyn i urządzeń dla wszystkich branz :

1. Płuczki do butelek dla Żywnienia Zbiorowego	1	2.900
2. Lody chłodnicze	2	32.000
3. Maszyny kalkulacyjne	2	35.400
4. Sumatory elektryczne	2	15.300
5. Szafy chłodnicze	5	75.000

6. Maszyny do krojenia wędlin	5	60.000
7. Młynki do kawy	4	72.000
8. Wagi ushylene	5	7.000
9. Młynki do moku	6	34.800
10. Maszyny do krojenia sera	5	2.000
11. Trzemy kuchenne	4	100.000
12. Maszyny do obierania ziemniaków	1	3.200
13. Patelnia elektryczna	1	3.400
14. Piekarniki elektryczne	1	26.000
15. Młynek koloidalny dla masarni	1	44.000
16. Wędsarnie elektryczne dla masarni	1	30.000
17. Wózki masarnicze	5	25.000
18. Kotły maserakie do parzenia wędlin	2	32.700
19. Gniatarka do jelit	1	2.800
20. Wózki piekarnicze	4	18.000
21. Młynek do mielenia suchego pieczywa	1	10.500
22. Rogalikówka	2	34.800
23. Dzielnarka ręczna do bułek	1	8.000
24. Dzielnarka formiarka do bułek	2	60.000
25. Mieszacz do wody	2	12.200
26. Ugniatarka do ciasta	1	90.000
27. Maszyny sekuracyjne	1	28.000
28. Rozlewaczka LF-24 import do WVG	1	720.000

-----  
 Ogółem planowane zakupy w 1965r. 1.590.000  
 -----

## VII. Plan inwestycyjny perspektywiczny

1. Spółdzielnia planuje budowę nowej piekarni mechanicznej o wydajności 6 ton na 16 godzin, kubaturze 2.700 m<sup>3</sup>, koszt budowy 4.000.000 zł.

W roku 1965 opracowane założenia, została zawarta wstępna umowa o sprzedaż parceli.

Planowany termin rozpoczęcia II półrocze 1966r.

2. Pawilon handlowy w Ustroniu Jelenicy o pow. zabudowy 148,80 m<sup>2</sup>, kubaturze 529 m<sup>3</sup> i koszcie budowy 460.000 zł.

Przygotowana dokumentacja typowa, rok realizacji I półrocze 1966 r.

o pow. o budowy 232 m<sup>2</sup>, kubatura 790 m<sup>3</sup> pow. sala 110 m<sup>2</sup>  
koszt budowy 780.000 zł.

Termin rozpoczęcia I półrocze 1966 r. Spółdzielnia posiada dokumentację, brak jednak adaptacji do warunków miejscowych.

4. Piekarnia mechaniczna o wydajności 6 ton na 16 godzin w Skoczowie na Dolnym Berze. Obecnie kompletuje się załączniki do opracowania założeń. Termin rozpoczęcia budowy nawleku zaplanowane na rok 1970.

### B. R e m e n t y k a p i t a l n e

1. W okresie sprawozdawczym planowane kapitalny remont warsztatu maszynowego w Skoczowie przy ul. Stalacha. Ze względu na brak wykonawców remont został rozpoczęty w miesiącu: listopadzie. Ogólny przerób za okres sprawozdawczy wynosi 89.000 zł. pozostała kwota przesłana do przerobu na rok 1965.

2. Tyreostawanie dla wozu maltonażowego kosztem 18.000 zł.

### C. K a d e r a i z b e j a

W okresie sprawozdawczym zmodernizowano niżej wymienione placówki handlowe:

1. Sklep nr. 23 Skoczów	kosztem	10.000 zł.
2. Sklep nr. 36 "	"	8.000 "
3. Sklep nr. 38 "	"	4.000 "
4. Sklep nr. 39 "	"	19.000 "
5. Sklep nr. 10 Ustroń	"	8.000 "
6. Sklep nr. 20 "	"	7.000 "

### D. P l a n r e m o n t ó w k a p i t a l n y c h n a r o k 1965 - budynki własne.

1. W roku 1965 planuje się kapitalny remont niżej wymienionych budynków :

a. Budowa dźwigu towarowego wraz z szybem o udźwigu 500 kg. przy piekarni Ustroń.

Koszt remontu ca 200.000 zł.

b. Remont warsztatu maszynowego w Ustroniu przy ul. 22 Lipca

Koszt remontu ca 250.000 zł.

c. Remont budynku handlowo-biurowego przy ul. Partyzantów 1 wraz z zabudową balkonów.

Koszt remontu ca 280.000 zł.

Na powyższe zakresy przygotowuje się dokumentacja projektowa kosztorysową w Biurze "Spółem" ZSS Katowice.

## E. Remonty w obiektach obcych

Remont restauracji "Hotelowa" i przystosowanie zakładu na II kategorię.

Koszt remontu określa się na 112.000 zł.

Remont szronów kuchennych w:

- a. Restauracji "Klubowa" na 30.000 zł.
- b. Bar mieczny na 30.000 zł.
- c. Bar ludowy na 30.000 zł.

W punktach a-c przewiduje się zmianę szronów kuchennych poprzez przystosowanie do genu miecznego wraz z doprowadzeniem

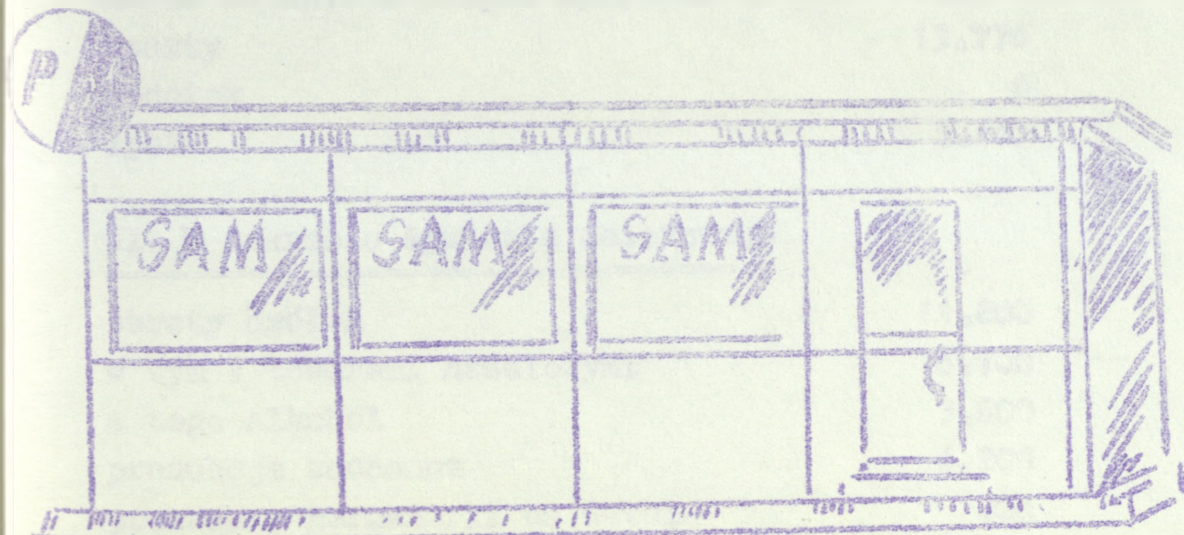
Adaptacja pomieszczeń na ul. Gw. Ludowej i przystosowanie na Bar Garniżeryjny wraz z wykonaniem czepicowej linii n/a ssilania.

Ze względu na brak dokumentacji, szacunkowo określamy roboty na kwotę na 60.000 zł.

## F. Modernizacja

W roku 1965 planuje się modernizację niżej wymienionych placówek handlowych:

- 1. Sklep spożywczy nr. 18 Ustroń-Goje koszt 12.000 zł.
- 2. Sklep spożywczy nr. 18 w Skoczowie z przystosowaniem na samoobsługę koszt 40.000 zł.
- 3. Sklep obuwiczny w Skoczowie nr. 39 przystosowanie na samoobsługę.



# Plan Techniczny Ekonomiczny

Zadania Spółdzielni na rok 1965 określił plan techniczno-ekonomiczny, wytykający dla poszczególnych redaktorów działów naści okres obrotowy plan finansowy, zatwierdzony w dniu 14 grudnia 1964 r. na Plenarnym posiedzeniu Rady Spółdzielni, oraz zaakceptowany przez Zarząd Okręgu "Spożek" w Katowicach w dniu 17 grudnia 1964 r.

Plan ten na rok 1965 zakłada następujące obroty :

I. W okresie obrotu towarowego

cały w tys. zł

\*/

obroty ogółem	124.000
w tym z artykuł. przemysłowych	77.600
artykuł. spożywczych	60.000
z tego artykuł. warzywno-owocowe	6.49
marża zarobku z innych wpływów	9.40
koszty	7.10
podatek	-
zysk	2,20

### II. W zakresie żywienia biurowego

obroty ogółem	11.800
w tym z towarami handlowymi	6.700
z tego alkohol	3.600
produkcyjna kuchnia	4.200
przerobny garnaszerki do detali	600
inne wpływy	100
marża zarobku z innych wpływów	3.171
zysk	3,00



III. W zakresie produkcji ogółem

	w tys. zł	%
sprzedaż / realizacja/	56.700	-
koszt własny	55.150	95,80
podatek obrotowy	.591	1,12
zysk	3.038	5,08

z tego

Piekarnictwo / piekarnia i ciastkarnia/

sprzedaż	10.000	-
koszt własny	9.576	95,76
podatek obrotowy	200	2,00
zysk	224	2,24

Młynictwo

sprzedaż	40.500	-
koszt własny	38.192	94,30
podatek obrotowy	117	0,29
zysk	2.191	5,41

W.W.O.

sprzedaż	6.200	-
koszt własny	5.422	87,45
podatek obrotowy	318	5,07
zysk	460	7,48

W dalszej części planu techniczno - ekonomicznego zakłada się koszty działalności pomocniczej

- brygady remontowej w wysokości	261 tys. zł
-transportu własnego w wysokości	477 tys. zł

Wyżej określone zadania gospodarcze realizować winno całego w obsadzie 547,5 etatów, z czego przypada na :

administracja ogólna Sp-ai	93 etatów
obróć towarowy	204 "
żywienie społeczne	50 "

produkcja ogółem	113	statów
ucanłowie ogółem	65	"
działalność pomocnicza	19	"

W układzie wyników plan finansowy określa wypracowanie zysku netto w kwocie 7.528 tys. zł.



# PRAKTYCZNIE

z.....

## „Praktyczna Pania”

Posady wydziałek Rady Spółdzielni, Zarządów i całej  
załogi spowodował przekroczenie planu wyrobów oraz  
nabrzeplacowyk naszymi członkami i użytkownikom zaopatrzenia  
w potrzeby im dobre konsumpcyjne.

Wykonanie tych zadań nie było łatwe, gdyż porządkiem  
obrotu Spółdzielni stworzyło trudność organizacyjną.

Nie wszystkie nasze zamiary dla oraz nie wszystkie  
nasze wnioski udało się w sprawach naszych możliwości  
co przy ocenie naszej pracy prosimy władz pod uwagę.

Jezeli prosimy Ci bliżej chcieli w minimalnym  
stopniu zrewol na ocenę naszej pracy i na nabrzeplac  
Główna w dyktandji to nasz wydziałek przy jego sporządzeniu  
przyjmiesz ostateczny.

Rada i Zarząd  
PNS Spółdó - Dąbrów  
w Dąbrówku

обывателям!

ИДИТЕ ГАДИ!

Ре взысканию аж з риния жуага спривозданом Гаураду  
и дотаклиносоі спокоаюно - господарској за рек 1964  
полкрафиза вма келвие ооенид доробак минюного охрону.