


<p>Logotyp</p> 	<p>Nazwa instytucji</p> <p style="text-align: center;">Muzeum Ustrońskie</p>	
<p>Tytuł jednostki / publikacji / fotografii</p> <p>Sprawozdanie Zarządu za rok 1967. Powszechna Spółdzielnia Spożywców Skoczów – Ustroń w Ustroniu</p>		
<p>Ilość stron oryginału</p> <p style="text-align: center;">38</p>	<p>Ilość skanów</p> <p style="text-align: center;">38</p>	<p>Liczba plików publikacji</p> <p style="text-align: center;">79</p>
<p>Autor</p>	<p>Wydawnictwo / zakład fotograficzny</p>	<p>Skan okładki</p>
<p>Miejsce wydania</p> <p style="text-align: center;">Skoczów</p>	<p>Rok wydania / Data powstania</p> <p style="text-align: center;">1968</p>	
<p>Sygnatura</p> <p style="text-align: center;">---</p>	<p>Rodzaj zasobu (np. zdjęcie, czasopismo itp.)</p> <p>Druk zwarty</p>	
<p>Wymiary (wys x szer)</p> <p style="text-align: center;">29x20,5</p>	<p>Stan zachowania</p> <p style="text-align: center;">---</p>	<p>Charakterystyka skanowanego obiektu</p>
<p>Hasła przedmiotowe (okres historyczny, postacie, miejsce)</p> <p>XX wiek, Ustroń, Józef Pilch, Skoczów</p>		<p>Sprawozdanie dotyczące działalności Powszechnej Spółdzielni Spożywców Skoczów - sprawozdanie Zarządu na ok 1967.</p>
<p>Hasła tematyczne (np. miasto, przemysł, kuźnia, letnicy itp.)</p> <p>Spółdzielnia,</p>		
<p>Prawa autorskie</p> <p style="text-align: center;">---</p>		

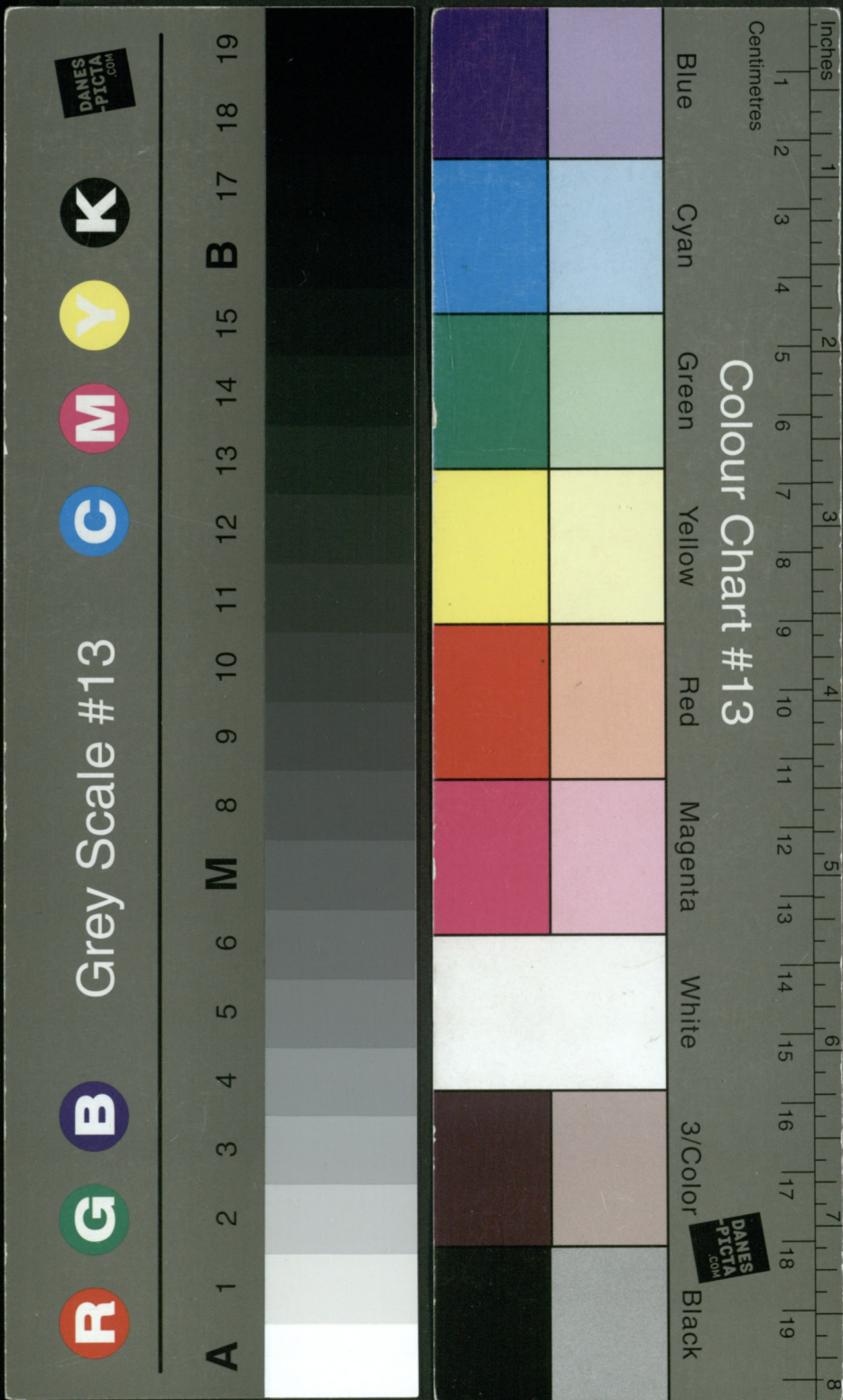


POWSZECHNA SPÓLDZIELNIA SPOŻYWCÓW SKOCZÓW-USTROŃ
W USTRONIU

SPRAWOZDANIE ZARZĄDU

za rok 1967

Do użytku wewnętrznego



O b y w a t e l u i D e l e g a c i e

Przekazując Wam do wglądu niniejsze sprawozdanie Zarządu za rok 1967 pragniemy zaznaczyć wyjątki, że skromniejsza niż zazwyczaj objętość jest wynikiem krótszego okresu przygotowawczego, a to ze względu na przyśpieszony termin WZP.

Komitet Redakcyjny mimo zmniejszonej objętości wprowadził do sprawozdania te materiały i dane statystyczne, które pozwolą na obiektywną i rzeczową ocenę pracy Spółdzielni za rok 1967.

Spółdzielnia Spółzyców realizując Uchwały VII Plenum KC PZPR wiele wysiłku włożyła w kierunku wprowadzania nowych form organizacyjnych gwarantujących sprawną pracę i lepsze oraz bardziej kompleksowe zaopatrzenie ludności.

Prace rekonstrukcyjne szły w kierunku stworzenia takiego modelu gospodarczego, któryby sprostał tym zadaniom.

W wyniku pracowni naukowych oraz w oparciu o dotychczasowe eksperymenty jednostkę organizacyjną łączącą w sobie charakter przedsiębiorstwa detalicznego i mającą własne magazyny hurtowe czyli bezpośredni kontakt z przemysłem, która pozwala na bezpośrednie oddziaływanie na producenta, staje się Wojewódzka Spółdzielnia Spółzyców działająca poprzez swoje oddziały.

Rok 1968 stawia przed nami to właśnie zadanie w zakresie reorganizacji którego współrealizatorem staje się każdy delegat na WZP naszej Spółdzielni.

Spis treści

1/ Intenncy skład Rady Zarządu i Rady Oddziałowej Spółdzielni.

2/ Działalność społeczna- samorządowa

3/ Organizacja i sprawy pracownicze.

4/ Obszór terytorialny

5/ Produkcja

6/ Księgowość i finanse.

7/ Ochrona zdrowia

8/ Bilans skrócony

9/ Rachunek wyników

10/ Projekt podziału czystej nadwyżki

11/ Inwestycje i remonty

12/ Plan inwestycyjny na rok 1968

13/ Plan techniczno-ekonomiczny

14/ Zarząd Spółdzielni

- a) Zarząd Główny
- b) Zarząd Oddziałowy
- c) Zarząd Miejski
- d) Zarząd Powiatowy
- e) Zarząd Wojewódzki
- f) Zarząd Państwowy
- g) Zarząd Centralny

15/ Zarząd Państwowy

- a) Zarząd Główny
- b) Zarząd Oddziałowy
- c) Zarząd Miejski
- d) Zarząd Powiatowy
- e) Zarząd Wojewódzki

Przewodniczący Zarządu	
Zastępcy Przewodniczącego Zarządu	
Zastępcy Przewodniczącego Zarządu Oddziałowego	
Zastępcy Przewodniczącego Zarządu Miejskiego	
Zastępcy Przewodniczącego Zarządu Powiatowego	
Zastępcy Przewodniczącego Zarządu Wojewódzkiego	
Zastępcy Przewodniczącego Zarządu Państwowego	
Zastępcy Przewodniczącego Zarządu Centralnego	
Zastępcy Przewodniczącego Zarządu Głównego	
Zastępcy Przewodniczącego Zarządu Oddziałowego	
Zastępcy Przewodniczącego Zarządu Miejskiego	
Zastępcy Przewodniczącego Zarządu Powiatowego	
Zastępcy Przewodniczącego Zarządu Wojewódzkiego	
Zastępcy Przewodniczącego Zarządu Państwowego	
Zastępcy Przewodniczącego Zarządu Centralnego	
Zastępcy Przewodniczącego Zarządu Głównego	

WŁADZE SPÓŁDZIELNI
=====

I. Rada Spółdzielni

ob. Wincenty Poór

Przewodniczący Rady

1. Komisja Rewizyjna

ob. Zawała Franciszek

Przewodniczący Komisji
zastępca Przewodn.R.S.

ob. Faranda Emilia

sekretarz komisji

ob. Lasota Jan

członek "

ob. Poloczek Rudolf

członek "

ob. Sadlik Jan

członek "

2. Komisja Organizacyjno - Gospodarcza

ob. Bukowczan Jan

Przewodniczący Komisji

ob. Krojsa Dominik

z-ca przew. "

ob. Stanieczek Rudolf

sekretarz "

ob. Brudny Rudolf

członek "

ob. Popok Karol

członek "

ob. Wantuła Stanisław

członek "

3. Komisja Społeczno - Samorządowa

ob. Starzyk Leon

Przewodniczący Komisji

ob. Stec Henryk

z-ca przew. "

ob. Landsberger Matylda

sekretarz "

ob. Kozielek Halina

członek "

ob. Zabdyr Paulina

członek "

ob. Danel Bronisława

członek "

ob. Hoczko Karol

członek "

4. Komisja Produkcyjna

ob. Rybica Józef

Przewodniczący Komisji

ob. Bobkiewicz Tadeusz

sekretarz "

ob. Kluz Emil

członek "

ob. Górniok Jan

członek "

ob. Ciaciura Bronisław

członek "



II. Rada Oddziałowa

ob. Bulewska Cecylia

Przewodnicząca Rady

1. Komisja Społeczna i Samoprzeglądowa

ob. Wnek Mioczesław

Przewodniczący Komisji

ob. Starzyk Wiesław

członek "

ob. Brudna Anna

członek "

ob. Cywka Emilia

członek "

ob. Krzywd Maria

członek "

2. Komisja Organizacyjna - Gospodarcza

ob. Popiak Aleksander

Przewodniczący Komisji

ob. Poloczek Rudolf

członek "

ob. Warcega Anna

członek "

ob. Mendzlik Maria

członek "

ob. Cieslar Olga

członek "

III. Zarząd Spółdzielni

ob. Kalusa Henryk

Prezes Zarządu

ob. Jurys Lucjan

wiceprezes d/s handlu

ob. Sature Karol

wiceprezes d/s produkcji

ob. Szjak Edward

wiceprezes d/s Oddziału

Skeozów

ob. Pilch Józef

pełnomocnik d/s okonniec

no - finansowych

Działalność społeczno - wychowawcza

Poza zadaniami planowymi wykonywanymi przez Spółdzielnię w 1967 roku na odcinku gospodarczym osiągnięto również pozytywne wyniki w pracy społeczno - wychowawczej prowadzonej wśród członków i pracowników naszej spółdzielni.

Te poważne osiągnięcia w działalności społeczno - samorządowej zrealizowano dzięki aktywnej współpracy i zaangażowaniu się członków Rady Spółdzielni, Rady Oddziałowej oraz Członków Komitetów Członkowskich.

Członkowie

W okresie sprawozdawczym zwerbowało 91 członków, a skreślono z ewidencji 24 członków. Łącznie przybyło 67 członków. Stan na dzień 31.XII.1967 r. wynosi 6.928 osób, wódnicek wykonano w 100 %.

Członkowskie grupy działania

W omawianym okresie na terenie naszej Spółdzielni powołano 35 grup działania w składzie 33 osób.

Grupy działania powstały pod postacią organizacji zabaw obwodowych, kursów, konkursów i pokazów prowadzonych przez Ośrodek "Praktyczna Pani" w Skoczowie i Ustroniu.

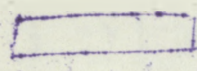
Rada Spółdzielni

W omawianym okresie sprawozdawczym Rada Spółdzielni pracowała w oparciu o Regulamin dla Rady Spółdzielni, akcesione trytyczne Zarządu "Spoleza" LSS oraz zgodnie z opracowanymi planami kwartalnymi przeprowadzając systematycznie posiedzenia i kontrole, udzielając Instruktażu Radzie Oddziałowej i Komitetom Członkowskim.

Rada Spółdzielni w ilości 18 członków i 5 zastępców na przestrzeni roku 1967 przeprowadziła 8 posiedzeń Plenarnych i 9 Prezydium.

Komisje problemowe Rady Spółdzielni

- Społeczno - Samorządowa
- Organizacyjne - Gospodarcza



- Produkcyjna,
- Rewizyjna

odbyły 37 posiedzeń, przeprowadziły 53 planowanych kontroli oraz 24 kontrole społeczne.

Rada Oddziałowa

Rada Oddziałowa działająca na terenie Skoczowa liczy 10 członków i 2 zastępców.

W 1967 r. Rada Oddziałowa przeprowadziła 3 posiedzenia Plenarne i 4 Prezydium.

Komisje Rady Oddziałowej

- Organizacyjno - Gospodarcza
- Społeczno - Samorządowa

przeprowadziły 6 posiedzeń i 26 kontroli.

Na przestrzeni roku 1967 Rada Oddziałowa było interesowała się całokształtem spraw związanych z działalnością spraw Oddziału Skoczów.

Członkowie Komisji Rady przeprowadzali również kontrole społeczne w placówkach handlowych, zakładach produkcyjnych, Ośrodku "Praktyczna Pani" i w świetlicy, przelazując swoje wnioski i uwagi za pośrednictwem wiceprzewodzącego Oddziału Skoczów Zarządowi spółdzielni.

Komitety Członkowskie

Na terenie Spółdzielni pracuje 87 Komitetów Członkowskich, z tego:

- w Skoczowie 42 w składzie 193 osób
- w Ustroniu 39 w składzie 215 osób

W omawianym okresie Komitety Członkowskie działające w Skoczowie przeprowadziły 484 posiedzeń oraz 10.320 dyktarów i kontroli, a Komitety z terenu Ustronia 325 posiedzeń oraz 11.526 dyktarów i kontroli.

Oprócz wyżej wyszczególnionych czynności 702 członków Komitetów brało udział w 333 kontrolach społecznych, które przeprowadzono w placówkach handlowych na terenie Skoczowa i Ustronia.

W 2-ech punktach konsultacyjnych organizowanych w Skoczowie i Ustroniu

7

zorganizowano 89 konsultacji w tym 24 konsultacji sabidrowych.

W konsultacjach brało udział 637 Członków Komitetów.

Zorganizowano 6 narad kwartalnych / 3 w Skoczowie, 3 w Ustroniu/
i 12 narad miesięcznych / 6 w Skoczowie i 6 w Ustroniu/.

Wszystkie narady miesięczne i kwartalne organizowane w roku 1967 miały charakter szkoleniowo - informacyjny.

Członkowie Komitetów, oprócz informacji dotyczących bieżących magadnień występujących w Spółdzielni, zapoznawani byli z uchwałami Zarządu "Spokem" ZSS.

Praca wśród kobiet

W okresie sprawozdawczym na terenie Oddziału Skoczów czynny był Ośrodek "Praktyczna Pani", przy którym działało 14 punktów:

- 4 poradnie - odzieżowa, żywnościowa, prawna i dziewiarska,
- 1 wypożyczalnia sprzętu gospodarstwa domowego,
- 2 punkty naprawcze - repasacja pończoch, przeróbka kapeluszy,
- 1 pralnia samoobsługowa
- 6 punktów usługowych - napełnianie długopisów, magiel, prężenie firan, plisowanie, fryzjer damski, dziewiarstwo.

W omawianym okresie zorganizowano 7 kursów:

- 3 kroju i szycia
- 4 racjonalnego żywienia

na których przeszkolono 193 osoby.

Przeprowadzono 121 pokazów, w których uczestniczyło 2.947 osób:

98 zorganizowano w poradniach działających w Ośrodku "Praktyczna Pani", 23 reklamowych o tematyce spożywczej i przemysłowej w placówkach handlowych na terenie Skoczowa.

W Ośrodku "Praktyczna Pani" zorganizowano 12 konkursów, które poprzedzały cykle pokazów na tematy ujęte w programach zadań na 1967r. Na terenie Ośrodka "Praktyczna Pani" czynnych było również 23 wystawek problemowych związanych tematycznie z organizowanymi konkursami i pracą poradni działających przy Ośrodku.

W Ośrodku "Praktyczna Pani" czynnym na terenie Ustronia prowadzono 13 punktów:

- 3 poradnie - odzieżowa, żywieniowa i prawna,
- 2 punkty naprawcze - repasacja pończoch, naprawa art. gosp. dom.,
- 8 punktów usługowych - modniarstwo, dziewiarstwo, fryzjer damski, szycie miarowe, czyszczenie okien, napełnianie długopisów, prężenie firan, szycie kołder.

W okresie tym w Ośrodku zostało zorganizowanych 6 kursów, w tym:

- 3 kroju i szycia
 - 3 racjonalnego żywienia
- na których przeszkolono 144 osób.

Poradnie działające przy Ośrodku przeprowadziły 141 pokazów, w których uczestniczyło 3.451 osób, 105 pokazów przeprowadzono w Ośrodku "Praktyczną Pani", 36 pokazów zorganizowano w placówkach handlowych / w tym 24 o tematyce przemysłowej i 12 o tematyce spożywczej/.

W omawianym okresie poradnie działające przy Ośrodku "Praktyczna Pani" przeprowadziły 13 konkursów połączonych z cyklami pokazów oraz 34 wystawek problemowych tematycznie związanych z organizowanymi konkursami.

Duża frekwencja na konkursach i pokazach była dowodem tego, że prace prowadzone w Ośrodkach "Praktyczna Pani" cieszą się dużym zainteresowaniem kobiet.

Obroty Ośrodków "Praktyczna Pani" za 1967 rok.

Lp.	Rodzaj usługi	Skoczów obroty	Ustron obroty
1.	repasacja pończoch	24.010.-	9.289.-
2.	fryzjerstwo damskie	36.007.-	46.350.-
3.	szycie miarowe	"	40.102.-
4.	poradnia odzieżowa	8.245.-	2.464.-
5.	dziewiarstwo	25.764.-	10.233.-
6.	modniarstwo	"	8.153.-
7.	prężenie firan	4.660.-	728.-

8. szycie kółder		608.-
9. czyszczenie okien		42.703.-
10. wypożyczalnia	21.834.-	10.604.-
11. pralnia	5.685.-	-
12. magiel "	10.140.-	-
13. plisowanie	1.837.-	-
14. napełnianie długopisów	696.-	-
15. odnawianie kapeluszy	2.748.-	-
R a z e m	141.626.-	171.234.-

Ogółem uzyskano obroty w wysokości 312.860.- zł.

Wysokość udzielonych konifikat dla członków Spółdzielni wyżej wykazanych usług wynosiła 41 tys. zł.

Działalność kulturalno - oświatowa.

W okresie sprawozdawczym w świetlicy w Skoczowie prowadzona była praca z dziećmi i młodzieżą.

Przy świetlicy działał młodzieżowy zespół estradowy, w skład którego wchodziło 17 osób oraz koło filatelistyczne zrzeszające 17 osób.

W omawianym okresie w świetlicy wygłoszono 81 odczytów i pogadanek 35 podczas organizowanych kursów i 48 dla młodzieży. Obejmowały one tematy społeczno - wychowawcze wygłosili je miejscowi działacze społeczni i kulturalni.

Zorganizowano 5 wieczorków świetlicowych dla młodzieży wchodzącej w skład zespołów artystycznych i kółek zainteresowań.

Urządzono również 9 imprez dla dorosłych z okazji Międzynarodowego Dnia Kobiet, 1 Maja, Rocznicy Rewolucji Październikowej.

Na przestrzeni 1967 r zespoły artystyczne działające przy świetlicy dały 13 występów obsługując imprezy organizowane przez Spółdzielnię i Prezydium Miejskiej Rady Narodowej.

Praca z dziećmi prowadzona była w zespołach artystycznych i kółkach zainteresowań.

Przy świetlicy działał jeden zespół taneczny liczący 28 dzieci.
Działały również kilka zainteresowań

- plastyczne	- zrzeszające	35	dzieci
- filatelistyczne	"	22	"
- Młode gospodie	"	21	"
- " koronkarki	"	20	"

W omawianym okresie urządzono 26 imprez dla dzieci - konkurs pt.
" Dzieci przyjaciółmi ludzi pracy ", pochod z lampionami, imprezę
z okazji Dnia Spółdzielczości, zawody latawców oraz poranki nie-
dzielne.

W świetlicy w Ustroniu działały dziecięce zespoły artystyczne:

- muzyczno-wokalny	- liczący	39	dzieci
- teatralny	"	45	"

oraz kilka zainteresowań

- fotograficzne	"	22	"
- koronkarskie	"	20	"
- majsterkowania	"	23	"
- "młode gospodie"	"	21	"

Na przestrzeni roku istniejące zespoły artystyczne wystąpiły
16 razy, dając swój program na terenie Ustronia i powiatu.

W świetlicy zostało wygłoszonych 76 pogadanek, z tego 30 podczas
organizowanych kursów, a 46 wygłosili miejscowi prelegenci i dzia-
lacze kulturalno-oświatowi naszego regionu.

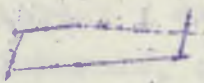
Zorganizowano również 6 wieczorków świetlicowych dla młodzieży
i 6 imprez dla dorosłych - z okazji Międzynarodowego Dnia Kobiet,
Dnia Spółdzielczości i Rocznicy Rewolucji Październikowej.

Praca z dziećmi prowadzona była w oparciu o działalność zespołów
artystycznych i kółek zainteresowań.

Dziecięce zespoły artystyczne i kilka zainteresowań wykazały oży-
wioną działalność włączając się czynnie do każdej pracy i akcji
organizowanej przez świetlicę.

Przeprowadzono następujące akcje i konkursy:

- "Dzieci przyjaciółmi ludzi pracy",
- " Parada lampionów "
- "zawody latawców "



Zorganizowano również 24 poranków niedzielnych dla dzieci wchodzących w skład zespołów artystycznych i zainteresowań.

Spółdzielnia opiekuje się Spółdzielniami Uczniowskimi z których 4 działają na terenie Skoczowa i 2 na terenie Ustronia.

O r g a n i z a c j a

Sprawy pracownicze

Całokształtem działalności Spółdzielni kieruje Zarząd, w oparciu o wytyczne władz zwierzchnich, za pośrednictwem komórek organizacyjnych podporządkowanych Prezesowi i resortowym wiceprezesom.

Na przestrzeni 1967 r działalność handlową prowadziło poprzez:

76 sklepów, z tego 35 na terenie Ustronia

41 " " Skoczową

8 stałych punktów sprzedaży drobno - detalicznej

13 sezonowych punktów " " "

zaś działalność produkcyjną poprzez

2 piekarnie stałe i 1 sezonową

2 masarnie / drugi zakład uruchomiono od lipca 1967 r/

1 kwiaternię

2 wytwórnie wód gazowanych.

Oprócz tych podstawowych działalności Spółdzielnia prowadziła i stale rozszerzała zakres usług za pośrednictwem 2 Ośrodków "Praktyczna Pani".

Zatrudnienie na 31.XII.1967 r wyniosło:

492 osób, z tego:

181 " w obrocie towarowym

114 " w produkcji

152 " w administracji i działalności pomocniczej

10 " w usługach

oraz 35 uczniów

W punktach sprzedaży drobnodetalicznej zatrudniono agentów na zryczaśmowanym systemie wynagrodzenia.

Połowę załogi stanowią pracownicy do lat 30 / 234 osoby/.

W sklepach, w WWG w Ustroniu i w administracji pracują przeważnie kobiety.

Ogółem zatrudniono 315 kobiet / 64 % załogi/. "Mężczyźni" zakładani są jedynie masarnie i piekarnie, choć i w tych placówkach zwiększa się stale ilość kobiet i przyjmowanych do prac pomocniczych.

Fluktuacja kadr w Spółdzielni jest wysoka, dominuje datai i WVG. W datai spowodowana jest częściami warunkami pracy, a także niewłaściwym się realizowaniem pracowników materialnie odpowiedzialnych, w WVG natomiast sezonowym charakterem produkcji.

Ogółem przyjęte w 1957 r 132 osób, a zwolniono 115 osób / na własne życzenie 46 osób, przez zakł. a przez 45 osób, na kontę odezło 2-ech pracowników/.

Spółdzielnia prowadzi szeroką szkołę mającą na celu stale podnoszenie kwalifikacji pracowników. Wykazaliśmy średnio ukończyło 16-tu pracowników ukończonych: 4-ech pracowników sklepowych.

Dyplom mistrzowski uzyskali 5 piekarzy, 2 cukierników i 1 masarz. Ponad 50 % pracowników sklepowych posiada ukończoną zasadniczą szkołę handlową, lub zawodową.

W trosce o zdrowie pracowników zorganizowano badanie lekarskie w którym objęto 100 osób / tych pracowników których nie obowiązują książeczki zdrowia/.

W 1967 r zorganizowano również własny ośrodek wczasowy w Sobieszowie. Z wczasów w tym ośrodku skorzystało 45 pracowników.

Pracownicy których wynagrodzenie wynosi mniej niż 1.200.- zł otrzymują bonny żywnościowe wartości 7.- zł. Z tej formy pomocy korzystało 51 osób.

Szeręg osób które znalazły się w trudnej sytuacji życiowej otrzymało zapomogi bezwrotne, bądź z funduszy własnych, bądź z funduszy Oddziału Okręgowego. Łącznie wydatkowano około 47 tys. zł.

Spółdzielnia nie zapomina również o dzieciach pracowników umożliwiając im pobyt na koloniach w ośrodkach "Społem", lub pokrywając koszty pobytu na obozach harcerskich.

O b r ó t t o w a r o w y

Do czołowych zadań roku 1967 należało pełne zabezpieczenie stale rosnących potrzeb naszych członków oraz zaspokojenie życzeń i wymogów konsumentów napływowych, przebywających na naszym terenie w okresie sezonu.

Trzeba przyznać, że zadania te przy olbrzymim wysiłku całej załogi zostały w pełni zrealizowane. Mówi o tym dynamika obrotów 107 % w stosunku do roku 1966 przy 105,6 % wojewódzkiej.

Przede wszystkim poprawiliśmy zaopatrzenie w artykuły przemysłowe; dziewiarstwo, bielizna, odzież, meble, artykuły sportowe i turystyczne, sprzęt zmechanizowany. Więcej niż w latach poprzednich mieliśmy w sprzedaży artykułów tzw. deficytowych, poszukiwanych przez klienta jak np. skarpet elastycznych, bielizny elastycznej i niemnącej, swetrów i bluzek elastycznych, odzieży z ortalionu i laminatu, kurtek sportowych ortalionowych, spodni elastycznych, sprzętu sportowego jak np. naterycy gumowych, kuchenek gazowych, nart senek itp.

Towary mimo pewnych ograniczeń sprowadzane były z całego kraju, często ze stratą z uwagi na wysokie koszty transportu, ale zawsze z myślą o konsumencie, z myślą o poprawieniu zaopatrzenia.

Były oczywiście i braki towarowe, ale wynikały one z przyczyn obiektywnych. Pewne artykuły przemysłowe są nadal objęte rozdzielnikiem z uwagi na niską produkcję, lub objęcie eksportem.

Nie notowaliśmy natomiast braków w artykułach spożywczych za wyjątkiem sporadycznych braków w mięsie na skutek ograniczenia skupu żywca. Braki w mięsie wołowym i wieprzowym wyrównane zostały drobiem, którego spółdzielnia rozgrodziła 226 % w porównaniu do roku 1966 oraz ryb i przetworów rybnych 142 %.

Zadania w zakresie obrotu towarowego realizowane były poprzez 76 placówek detalicznych,

Na terenie Skoczowa działa ogółem 41 pracówek w tym:

24 sklepy spożywcze / w tym 8 SAM /

17 sklepów przemysłowych

5 punktów sprzedaży drobnodetalicznej.

Na terenie Ustronia działa ogółem 35 placówek w tym:

24 sklepy spożywcze / w tym 8 SAM /

11 sklepów przemysłowych

3 punkty sprzedaży drobnodetalicznej.

Dla zabezpieczenia zaopatrzenia turystów i wczasowiczów w okresie sezonu letniego uruchomiono:

6 kiosków spożywczych

3 stragany warzywnicze

2 zieleniaki

2 kioski z lodami.

Spółdzielnia prowadzi również 2 magazyny rozdzielcze, w których magazynuje artykuły spożywcze i przemysłowe.

W 1967 roku sieć detaliczna została powiększona o 2 sklepy -

1 branży piekarniczo-nabiałowej na terenie Skoczowa

1 branży cukierniczej na terenie Ustronia.

Z uwagi na brak pracownika oraz słabe obroty uległ likwidacji jeden sklep "Upominek" na terenie Skoczowa.

Wykonanie planu obrotów za rok 1967

Obroty ogółem	Plan 1967	Wykonanie 1967	% wyk.	Wykonanie 1966	% wzrostu
Ogółem spółdz.					
<u>Plan NPG</u>	226.000	225.623	99,8	210.833,0	107,0
<u>Oddział Skoczów</u>	130.038	128.400	98,4	120.656,5	106,4
<u>Oddział Ustron</u>	96.862	97.233	100,4	90.176,5	107,8
<u>W rozbiciu branż.</u>					
<u>Oddział Skoczów</u>					
Art. spożywcze	70.080	67.831	96,8	64.072,1	105,9
" przemysł.	59.958	60.569	101,0	56.584,4	107,0
<u>Oddział Ustron</u>					
Art. spożywcze	67.530	68.423	98,4	62.328,5	106,6
" przemysłowe	29.332	30.800	105,0	27.848,0	110,6

15

Udział poszczególnych branż w obrocie

branża	Rok 1966		% udział w obr.	Rok 1967		% udział w obr.	% wzrostu
	plan	wykon.		plan	wykon.		
ogółem NPG	201.000	210.833	104,9	226.0	225.623	99,8	107,0
tym:							
przemysł.	77.200	84.000	40,0	89,5	91.369	40,5	108,2
tym:							
miejscowa		14.419	6,8		14.998	6,6	104,0
krajowa		8.890	4,2		8.697	3,9	97,8
sk. odzież		13.704	6,5		17.743	7,9	129,5
gosp. dom.		5.755	2,7		5.506	2,4	95,7
elektr. radiowa		8.477	4,0		7.563	3,4	89,2
papier. chem.		1.409	0,7		1.668	0,7	118,4
pozost. przem.		31.778	15,1		35.189	15,6	110,7
spożycze	123.800	126.401	60,0	136,5	134.254	59,5	106,2
tym:							
żywność i		15.450	7,3		15.490	6,9	100,3
napoje alkoholowe		15.383	7,3		17.384	7,7	113,0
pozostałe spożycze		95.567	45,3		101.380	44,9	106,3

Wykonanie planu obrotów w poszczególnych sklepach Oddziału Skoczów

Nr. skl. A d r e s	Branta	O b r o t y		% wyk. planu	% wzrost do 1966	
		plan	wykon.			
1	Skoczów, Rynek 15	spoz. SAM	4.750	4.490,2	94,5	107,2
2	" Targowa 1	" "	1.920	1.612,1	83,9	91,9
3	" Bielska 5	" "	5.860	3.629,0	94,0	104,5
4	" Bielska 14	mięs.	5.110	4.572,0	89,5	94,1
5	" II. Rynek 1	piekarn.	1.880	1.714,5	91,2	96,7
8	" Rynek 10	mięsn.	6.720	7.213,8	107,3	117,3
9	" Rynek 20	cukiern.	3.085	2.773,0	89,9	97,8
15	" Bielska 9	warzy m.	3.305	3.196,1	96,7	86,7
16	" Objazdowa 20	spoz.	-	184,3	-	-
17	" Mickiewicza	spoz. SAM	1.850	1.992,8	107,7	114,8
18	" Rynek 5	spoz.	5.010	5.507,0	91,6	95,3
19	" Kościelna 9	unopol.	8.360	8.865,5	106,0	113,6
21	" Mickiewicza	spoz.	1.140	829,0	72,7	78,4
23	" Bielska 30	spoz. SAM	2.250	2.281,3	101,4	110,4
24	" Wisłańska 19	spoz.	1.180	1.095,5	92,8	99,3
27	" Mickiewicza	cukiern.	1.910	1.798,5	94,2	100,4
28	" Bielska 10	piek.	1.670	1.538,4	92,1	97,1
31	" Bielska 9	mięsn.	2.650	1.903,0	71,8	76,0
42	" Bielska 5	nabiał	3.200	3.294,2	102,9	108,9
44	" Targowa 1	mięsn.	975	372,6	38,2	163,1
44	" Targowa 1	rybny	-	235,2	-	-
46	" Bielska 28	kwiat.	390	430,9	110,5	120,1
48	" Bielska 19	mięsn.	2.020	2.144,5	106,2	113,6
49	" Targowa	warzywa	480	531,0	110,6	-
50	" Stalnacha	spoz. SAM	970	1.622,2	167,2	-
i Sieć drobnodetaliczna						
Akcja Żiomniaczana			2.200	2.211,0	100,5	85,6
Magazyn			-	50,6	-	40,9
			2.790	3.132,3	112,3	109,5
6	Skoczów, Bielska 10	obuw.	1.855	1.844,7	99,4	115,9
7	" Rynek 7	papierm.	1.450	1.412,0	97,4	105,2
10	" Cieszyńska	art. g. dom	3.700	3.648,2	98,6	107,1
11	" Rynek 7	ml. odzież.	5.780	5.844,2	101,1	118,6
12	" Bielska	" "	2.710	2.791,6	103,0	112,5
13	" Bielska 11	konis	950	991,9	104,4	108,9
14	" Bielska 4	elektr.	2.920	2.702,5	92,6	101,5
29	" Bielska 7	sport.	2.620	3.371,6	128,7	142,1
35	" Bielska	odzież.	10.070	9.532,3	89,1	102,0
36	" Bielska 1	" "	1.865	2.275,4	122,0	136,0
37	" Bielska 16	gal. sk.	810	807,1	99,6	105,2
38	" Rynek 16	metal.	5.450	5.594,1	102,6	112,5
39	" Rynek 12	obuw.	4.210	3.325,3	78,9	85,6
40	" Cieszyńska	wł. odz.	1.345	1.087,4	80,8	88,9
41	" Bielska 18	paam.	1.635	1.350,9	83,2	91,9
45	" Gw. Ind.	nabławy	7.005	7.078,6	100,9	110,1
47	" Rynek 8	rad. telem.	4.705	4.361,8	92,3	97,9
52	" Cieszyńska	upominek	185	1,4	-	-
sieć drobnodetaliczna			900	1.149,5	127,7	89,9

Wykonanie planu obrotów w poszczególnych sklepach na terenie Ustronia

nr. sklepu	Adres	Branża	Obroty		% wyk. planu	% wzros. do 1966
			plan	wykonanie		
1	Ustron Partyzan	spoż	1.570	1.784,5	113,7	117,9
2	" 22 Lipca 17	" SAM	2.340	2.498,8	106,4	114,9
3	" Hermanice 37	" "	2.245	2.433,2	90,6	197,8
4	" 22 Lipca 16	warzywn.	1.120	1.136,7	101,5	106,1
5	" 1 Maja 4	spoż.SAM	3.190	3.283,9	102,9	110,1
7	" 1 Maja 6	nab.piek.	4.500	4.343,9	96,5	102,8
8	" 1 Maja 99	spoż.SAM	3.935	4.142,8	104,3	112,4
9	" 22 Lipca 16	nab.piek.	3.725	3.592,6	96,4	102,9
10	" 22 Lipca 37	spoż.SAM	3.270	3.216,6	98,4	102,1
11	" 22 Lipca 33	mięsn.SAM	3.270	3.357,4	102,1	110,9
13	" A.Brody 1	"	3.965	4.242,8	107,1	112,9
15	" 1 Maja 41	"	1.010	247,5	24,5	26,3
16	" 22 Lipca 57	spoż.	2.270	2.737,6	120,5	127,2
17	" 9 Listop. 8	warzywn.	1.140	1.510,9	132,5	135,2
18	" Goje 56	spoż.	850	897,2	105,6	110,6
19	" 1 Maja 65	spoż.SAM	3.880	3.664,9	94,5	100,3
24	" Cieczyńskie	spoż.-cuk.	640	679,9	106,2	107,1
25	Dobka 8	spoż.SAM	1.080	949,2	87,9	92,3
26	Hermanice 37	mięsn	1.280	1.370,9	107,7	112,4
27	Polana 40	spoż.	1.310	928,8	70,3	77,5
28	Polana 34	mięsn	870	853,8	98,1	103,6
29	1 Maja 65	"	4.400	4.438,6	100,9	103,7
34	22 Lipca 54	monopol.	8.100	8.518,7	105,2	112,4
30	1 Maja 6	cukiern.	-	138,8	-	-
Akcja Ziemięczana			3.300	2.870,1	86,9	83,1
Magazyn			-	-	-	-
Sieć drobnodetaliczna			3.465	4.520,1	130,4	121,2

6	Ustron 1 Maja 6	pracown.	1.640	1.246,8	76,0	81,7
12	" 22 Lipca 58	wł.oda.	3.180	3.453,8	108,6	134,2
14	" 22 Lipca 16	"	4.070	4.406,9	108,3	118,4
20	" 22 Lipca 17	nabliemy	3.320	3.981,2	119,9	121,6
21	" Partyzantów 1	art.g.dol.	810	88,7	-	-
22	" 1 Maja 5	spertory	1.770	2.074,8	117,2	122,8
23	" 22 Lipca 18	art.g.dol.	1.875	1.789,8	94,4	107,8
31	" Partyzantów 1	alokaf.	4.255	4.840,5	114,2	120,8
32	" Partyzantów 1	odzież.	2.370	2.102,4	88,7	96,5
33	" Listopada 6	obawa.	3.610	3.526,6	97,7	103,3
35	" 22 Lipca 35	handlow.	1.535	1.668,4	108,7	118,4
Sieć drobnodetaliczna			-	1,6,6	-	43,0

Razem Ustron NPG			95.160	97.222,3	102,2	107,8

Razem Oddział Skoczów NPG			130.840	128.400,8	98,1	106,4

Razem Spółdzielnia NPG			226.000	225.623,1	99,8	107,0

ProdukcjaPiekarnictwo

Dysponujemy 3 piekarniami i 1 ciastkarnią w Ustroniu, z tego piekarnia przy ul. 1 Maja w Ustroniu jest czynna tylko w okresie sezonu.

Zdolność produkcyjna naszych piekarń jest maksymalnie wykorzystana i zachodzi konieczność przyspieszenia budowy piekarni, tak w Skoczowie jak i Ustroniu. Niedobór zdolności produkcyjnej w roku 1967 wyniósł około 105 ton pieczywa, które byliśmy zmuszeni sprowadzić z innego terenu. W tym celu współpracowano z Gminą Spółdzielnią "Samopomoc Chłopska" Skoczów, Strumień oraz PSS Ciestyn.

Sprawadzanie pieczywa z poza terenu Ustronia jest dla spółdzielni nieekonomiczne i obniża jakość pieczywa.

W okresie sprawozdawczym uległ poprawie stan techniczny piekarni w Skoczowie, t.j.n. nastąpiła wymiana 9 szt karek perkinsa w piecu piekarskim. Ogólnie wydatkowane na remonty i konserwacje około 200 tys. zł.

Dobra koniunktura oraz duża aktywność szeregu pracowników wpłynęła dodatnio na wykonanie planów rzeczowych - wyprodukowano pieczywa na 9.6 mln. zł, co stanowi 106.3 % wykonania planu oraz 105.1 % wzrostu 1966 r.

Wyprodukowano 2.165 ton pieczywa różnego gatunku. W przeliczeniu na jednego mieszkańca przypada zużycie około 0.59 kg pieczywa dziennie. Efektywność ciastkarska również swoje zadania wykonała z poważną nadwyżką i tak: wyprodukowano ciastek na 1.3 mln. zł, co stanowi 112.4 % wykonania planu oraz 125.5 % wzrostu do ubiegłego roku.

Na tak poważny wzrost produkcji ciastkarskiej przede wszystkim wpłynęło przeniesienie działalności ciastkarskiej do Ustronia oraz poprawienie jakości i asortymentu produkowanych wyrobów.

Analiza wykonania planów rzeczowych produkcji piekarsko-ciastkarskiej za rok 1967.

P i e k a r n i a

Lp.	T r o ś ć	Wg. ilości		%	Wykonanie	Wskaźnik
		plan	wykon.	planu	1966	wzrostu
1.	pieczywo żytnie	97.0	100.5	103.0	98.0	
2.	" pszenne zwykłe	27.0	30.4	109.3	296.2	
3.	" " wyborowe	189.0	261.2	238.9	196.0	
4.	" " półok.	27.0	15.4	50.7	25.2	
5.	" mieszane	1469.0	1430.0	100.7	1476.8	
6.	usługi	8.0	4.0	50.0	7.7	
Produkcja wg. ilości		2091.0	2165.5	103.5	2099.9	103.1
Wg. cen zbytu		9000.0	9562.0	104.2	9107.0	100.9

Struktura produkcji

1.	pieczywo żytnie	=	4.65
2.	" pszenne zwykłe	=	14.03
3.	" " wyborowe	=	12.08
4.	" " półcukiernicze	=	0.75
5.	" mieszane	=	68.49
razem		=	100.00 %

c i a s t k a r n i a

Lp.	T r o ś ć	Wg. ilości		%	wykon.	wskaźnik
		plan	wykon.	wyk. planu	1966	wzrostu
1.	pieczywo nietewale	23.0	34.0	147.0	22.8	
2.	" twarde	4.0	6.0	150.0	4.4	
3.	odlawy cukrowe	2.0	0.8	40.0	1.9	
4.	lody	=	0.8	=	=	
razem ilości		29.0	41.6	143.0	29.1	142.0
Wg. cen zbytu		1150.0	1230.3	111.2	1030.0	125.2

Udział produkcji ciastkarskiej do prod. piek. = 13.6 %

W a s a r n i e t w o

Spółdzielnia w swojej działalności prowadzi 2 zakłady masarnicze, 1 na terenie Skrzawo o zdolności produkcyjnej 1.500.- kg wędlin na 8 godz., drugi na terenie Ustronia o zdolności produkcyjnej 1.000.-kg wędlin na 8 godz. W pierwszym półroczu 1967 r. przeprowadzone kapitalny remont zakładu w Ustroniu.

W ramach modernizacji adaptowane urządzenie niezagospodarowane strychni, użytkując pomieszczenia potrzebne na magazyny przypraw i osłonek, urządzenia socjalne, dojrzewalnię wędlin trojących oraz pomieszczenia biurowe. Ponadto doprowadzone do wszystkich pomieszczeń produkcyjnych części socjalnej oraz kanalizacji, ciepłą i zimną wodę.

Przeprowadzone modernizacje pozwoliła zlikwidować w dużym stopniu wąskie gardło przy produkcji oraz poprawić warunki higieniczno-sanitarne zakładom.

Dla polepszenia rynku w mięse i przetwory mięsne w roku sprawozdawczym KW - PZPR i PWRN podjęła uchwałę o rynku której zostały zobowiązane wszystkie spółdzielnie woj. katowickiego do poszerzenia asortymentowego produkcji wędlin w poszczególnej grupach surowych. Zwiększone znaczenie produkcję wędlin takich, które były najbardziej poszukiwane przez konsumentów na rynku. Do nich należą: kiełbasa wycojana, sardelowa, śląska, toruńska, rybiwska, racocowska, szynka gotowana i wędzona. Obecnie podjęte o całej pełną intensyfikację produkcji i sprzedaży wyrobów wędliniarskich oraz podrobów kl. III. Zlikwidowane stosowanie osłonek osuszonych przy wędlinach nietrawnych i półtrwałych. Spółdzielnia otrzymała zamówienie przez cały rok na znaczne trudności w pełnej realizacji wytycznych zamartwych w ustalonej strukturze produkcji przez KW- PZPR i PWRN. Nie rybaiczna dostawy surowców mięsnych oraz brak dostatecznych ilości mięse wieprzowego były główną przyczyną zachwiania się produkcji w wyszczególnionych gatunków wędlin, które w 1967 obowiązkowej struktury stanowiły asortyment wiodący.

Wykonanie struktury masarniczej za rok 1967 wg ilości w stosunku do planu operacyjnego.

Lp.	Przebieg	Plan 1967	Wykon. 1967	Wykon. 1966	% wzrostu 67-66
1.	wędliny ton	535.4	467.8	417.8	116.8
2.	wyrob. wędł. "	68.3	58.6	52.6	111.4
3.	kaszanki "	41.0	24.7	17.0	145.3
4.	tluszcze sur. "	53.0	80.6	80.6	75.3
5.	tluszcze top. "	13.7	7.4	16.6	44.0
6.	mięso razem "	447.4	406.6	382.2	112.3
	w tym:				
	wieprzowe "	236.6	170.5	195.7	87.1
	wółowe ekstra "	196.1	217.6	152.1	143.1
	baranie ciel. "	14.7	18.5	14.9	128.5
7.	kości "	45.6	91.8	67.5	136.4
8.	podroby "	34.1	35.0	38.3	91.4
9.	wyrob. garnusze. "	6.3	6.6	16.7	39.5
10.	poje "	-	0.4	-	-
r a z e m ton		1.24239	1.179.5	1.063.1	110.5

Wykonanie struktury wędlin wg poszczególnej grup handlowych.

	1967 r.		1966 r.		Wzrost P.W.R.N. %
	ton	% zrealiz. wykonany	ton	% zrealiz. wykonany	
grupa I wędlin	217.0	44.5	50.2	55.2	55.0
" II "	93.5	19.2	19.7	15.0	15.0
" III "	117.7	24.1	28.3	10.0	10.0
" IV "	59.8	12.2	10.8	20.0	20.0

W zakresie jakości produkcji

Celem kierownictwa spółdzielni jest stałe podnoszenie jakości produkowanych wyrobów.

W roku 1967 zareklamowano 3.1 ton surowca mięsnego na łączną wartość 96.700 zł jako nie zgodnego z obowiązującymi normami. Wyroby gotowe oceniane są w sposób organoleptyczny i chemiczny. Ocena organoleptyczna prowadzona jest przez czynniki kontrolne zewnętrzne oraz administrację spółdzielni.

Chemiczne badania prób dokonuje się w laboratorium OS w Skoczowie.

W roku sprawozdawczym zostało przebadanych 437 prób wędlin, to jest o 102 próby więcej w porównaniu do roku 1966.

Wyniki ocen chemicznych badanych wyrobów mięsnych pozwalają wywnioskować kierownictwu normami jakości, które służą do stałej poprawy wyrobów pod względem jakości.

Wykonanie zadań planowych na rok 1967 wg HFO.

Lp.	T r o ś ć	Plan		% zrealiz.	Wzrost 1966	dynamika %
		1967	1967			
1.	produkcja og. o. zbytu	58.000	58.578	101.5	50.711	111.1
2.	" og. ilości	1.106.0	1179.1	106.5	1.069.1	110.3

W.W.G.

Spółdzielnia prowadzi dwie wytwórnie wód gazowanych o różnym profilu produkcyjnym.

W wytwórni wód gazowanych w Skoczowie produkowane są wody gazowane słodzona, woda sodowa u but., 0,33 litr i w syfonach.

W wytwórni wód gazowanych w Ustroniu produkowana jest wyłącznie woda stołowa "Czantoria" &

Wytwórnie posiadają odpowiedni park maszynowy gwarantujący bezawaryjną produkcję.

Zdolność produkcyjna w wó w Skoczowie wynosi na dwie zmiany 3,3 tys. ltr - w Ustroniu 13,0 tys. ltr.

Głównym odbiorcą naszej wody "Czantoria" jest Hurtownia Wód Mineralnych w Zabrze, do której sprzedano w okresie sprawozdawczym 82 % ogólnej produkcji. Dalejszych 9 % ogólnej produkcji sprzedano do hut na terenie miedzi węglowej, zaś pozostałą część przeznaczono na zaopatrzenie sieci detalicznej własnej i innych PSS-ów woj. katowickiego.

Wody gazowane słodzona produkowane w zakładzie w Skoczowie rozprzewadzane są wyłącznie dla sklepów detalu własnego oraz innych odbiorców okolic Skoczowa.

Szczegółowe wykonanie produkcji w roku 1967 przedstawi poniższa tabelka:

Lp.	T r e ś ć	Plan 1967	wykon. 1967	wykonania 1966	dynamika %
1.	Produkcja ogółem tys. ltr.	2.493,0	2.775,9	2.340,0	118,1
	z tego:				
	lemoniada	60,0	4,0	83,7	4,8
	oranżada	140,0	205,2	153,3	133,7
	woda sodowa	25,0	29,7	24,1	123,2
	syfony	43,0	42,5	43,2	
	cytrynówka	20,0	88,9	-	-
	mandarynka	20,0	31,2	17,5	178,3
	czantoria	2.180,0	2.373,4	2.025,9	117,2
	receptka	1,0	1,0	2,0	50

Wykonanie planu wg cen zbytu w roku 1967

	Plan 1967	wykon. 1967	% wyk. planu	wykon. 1966	dynamika %
2. wartość prod. wg cen zbytu	7.000	7.945,2	113,5	6.582	120,7

Ochrona mienia spółdzielni

W roku 1967 przeprowadzono ogółem 303 inwentaryzacji kontrolnych i zdawcze - odbiorczych. W wyniku tychże inwentaryzacji stwierdzono 73 wypadków niedoborów zawinionych na łączną sumę 284.918.- zł, co stanowi 0,099 % do obrotu detalu i wartości produkcji.

W porównaniu do roku 1966 nastąpiła poważna poprawa - wskaźnik niedoborów w roku 1966 wynosił 0,112 %. Zanżenie wynoszące 0,013 % wydatniło się przede wszystkim w II-gim półroczu.

Struktura mank i porównania do roku 1966 przedstawia się następująco

Struktura	ilość		wartość w tys. zł.	
	1966	1967	1966	1967
manka od 500 - 3000 zł	65	46	93	70
" 7 3001 - 15000 "	24	24	170	144
" "15001 - 50000 "	2	3	37	71
razem	91	73	300	285

W strukturze niedoborów nastąpił jedynie wzrost - jak ilościowy tak wartościowy - w grupie niedoborów ponad 15 tys. zł.

Na wzrost mank w grupie 15 - 50 tys. zł wpłynęły niedobory w magazynie w Skoczowie, oraz w sklepach nr 8 i 21 w Ustroniu.

Jedną z przyczyn obniżenia wartości niedoborów za rok 1967 było oddziaływanie profilaktyczne poprzez zwiększenie częstotliwości organizowanych porad a kierownikami placówek detalicznych, ilości kontroli i nadzoru ze strony poszczególnych komórek Spółdzielni jak: obrotu towarowego, księgowości i kontroli wewnętrznej. Do akcji tej włączał się również aktyw spółdzielczy poprzez zwiększenie ilości kontroli społecznych.

Windykacja należności z tytułu niedoborów:

Na przestrzeni roku 1967 skuteczność należności z tytułu niedoborów zamianionych wynosi 229 tys. zł, co stanowi 30,58 % w stosunku do niedoborów ujawnionych w roku 1967. Głównym powodem zła windykacji jest kilka wysokich mank, które znajdują się w postępowaniu cywilnym lub też Spółdzielnia posiada już wyrok, a możliwości wyegzekwowanie manka są bardzo ograniczone.

Księgowość - finans

Fundusze własne Spółdzielni kształtują się na dzień 31 grudnia 1967 r w wysokości 64,55 % umy bilansowej.

Sam fundusz udziałowy wynosi 1.678 tys.zł, w stosunku do roku ubiegłego fundusz wzrósł o 11 tys. zł.

Bilans analityczny

Aktywa

	stan -		stan -	
	31.XII.1966	%	31.XII.1967	%
1. środki trwałe	10.568	28,28	18.634	27,61
2. " oddane	6.376	6,67	5.706	8,46
3. " obrotowa	31.281	53,74	35.442	52,52
4. należności	7.425	11,31	7.695	11,41
razem :	65.650	100,00	67.477	100,00

Pasywa

1. Fundusze własne	-	-	-	-
- 1 zrównano	41.642	62,52	43.560	64,55
2. Kredyt bankowy	12.558	20,65	12.360	18,32
3. Zobowiązania	11.450	16,83	11.557	17,13
razem :	65.650	100,00	67.477	100,00

Bilans skróconyAktywa

w tys. zł.

31. XII. 1966 31. XII. 67 %I. środki trwałe, środki inwestycyjne

a/ środki trwałe	17.255	16.908	97.99
b/ rozrachunki z tytułu sprzedanych środków trwałych	238	-	-
c/ inwestycje rozpoczęte	288	66	22.92
d/ środki na inwest. w NBP	89	875	983.14
e/ sumy do refundacji	26	113	434.61

II. środki wyłączone

a/ udziały w innych przedsiębiorstwach	672	672	100.00
--	-----	-----	--------

III. środki oddane

a/ podatek dochodowy	3.128	3.953	126.37
b/ fundusze celowe	1.248	1.753	140.46

IV. środki obrotowe

a/ towary w magaz., sklepowych	29.088	28.857	99.21
b/ materiały w zakładach produk.	2.402	2.662	110.82
c/ materiały w magaz. admin.-gosp.	851	1.031	121.15
d/ przedmioty niestrawne	1.148	762	66.38
e/ opakowania	1.611	1.705	105.83

V. Wyroby gotowe

97	120	123.71
----	-----	--------

VI. Rozliczenia międzykres. kosztów

47	81	172.32
----	----	--------

VII. Wpłaty utargów

37	224	60.54
----	-----	-------

VIII. Kasa i inne środki pieniężne

854	906	106.09
-----	-----	--------

IX. Rozrachunki

a/ należności ink. sowe i niezgłoszone do inkasa	679	1.066	156.99
b/ rozrachunki pozainkasowe z dostaw. i odbiorcami	5.218	4.213	80.74
c/ rozszczenia sporne z tytułu nie- doborów i szkód	-	68	-
d/ należności z tyt. niedoborów i szkód	139	77	55.39
e/ inne należności	535	1.365	255.14

razem aktywa	65.650	67.477	102.78
--------------	--------	--------	--------

27

P a s y w a

	31.XII.1966	31.XII.1967	%
<u>I. Fundusze własne</u>			
a/ fundusz udziałowy	1.627	1.678	103.13
b/ fundusz rezerwowany	26.275	28.154	107.15
c/ pożyczka z Centrali na usup. funduszy własnych w obycie	1.500	1.500	100.00
<u>II. Finansowanie inwestycji</u>			
a/ pożyczka z fund. rozwoju	4.748	3.217	67.75
b/ rozrachunki z tyt. inwest.	259	-	-
c/ sumy do refundacji	68	887	1.304.41
<u>III. Z y s k i</u>	5.902	7.459	126.38
<u>IV. P a s y w a s t a k a</u>	663	665	100.30
<u>V. K r e d y t b a n k o w y</u>	13.558	12.366	91.16
<u>VI. I n n e p a s y w a</u>	3.195	3.470	108.61
<u>VII. Fundusze spec. przeznaczenia</u>	511	384	73.19
<u>VIII. R o z r a c h u n k i</u>			
a/ zobowiązania inkasowe	3.540	2.279	64.38
b/ rozrachunki pozaink. z dostawcami i odbiorcami	588	887	150.85
c/ dostawy niefakturowane	2.017	2.886	143.08
d/ rozrachunki z Wyds. Finans.	634	877	138.33
e/ rezerwa na należności	295	301	102.03
f/ inne rozrachunki	270	483	178.89
<u>r a z e m p a s y w a</u>	<u>65.650</u>	<u>67.477</u>	<u>102.78</u>

28

Rachunek wyników

w tys. zł.

Lp.	Wyszczególnienie	Plan	Wykonanie	% wykon.
Z y s k				
1.	obrót towarowy	3.753	4.175	111.24
2.	piekarnia	227	299	131.72
3.	ciastkarnia	17	17	100.00
4.	masarnia	1.026	831	80.99
5.	wvg	1.121	1.923	171.54
6.	działalność pomocnicza	1	61	-
7.	pozostała sprzed. i inne wpl.	-	363	-
8.	zmniejszenie rezerwy	-	623	-
9.	kary, grzywny, odsetki	-	9	-
10.	superaty	-	46	-
11.	zyski z lat ubiegłych	-	142	-
12.	inne zyski	-	53	-
13.	zyski na likwidac. środ. trwał.	-	193	-
razem zyski		6.145	8.735	-

S t r a t y

1.	koszty kom. społ. - sam.	181	214	118.23
2.	strata na działaln. pomoc.	-	2	-
3.	zwiększenie rezerwy	-	629	-
4.	nieściągalne, przedawnione i prekludowane należności z tyt. niedoborów	-	38	-
5.	pozostałe nieściągalne, przedawnione i prekludowane należności	-	13	-
6.	kary, grzywny, odsetki za zwłokę	-	26	-
7.	zniżki cen	-	11	-
8.	ubytki ponad normę niezawiniona	-	52	-
9.	strata z lat ubiegłych	-	60	-
10.	inne straty	-	78	-
11.	straty na likwidac. środków trwał.	-	153	-
razem straty		181	1.276	-

zysk netto Spółdzielni 5.964 7.459 125.07

Z powyższego wynika, że planowany zysk został wykonany we wszystkich branżach, za wyjątkiem masarnictwa.

Zasadniczym powodem niewykonania zysku w masarnictwie było przekroczenie planowanych kosztów na remonty.

Projekt podziału czystej nadwyżki za rok 1967.

Zgodnie z zasadami podziału czystej nadwyżki uchwalonymi na XXIVII Zjeździe Delegatów "Spółka" ustala się następujący projekt podziału czystej nadwyżki za rok 1967.

Nadwyżka za rok 1967	7.456.969,34	zł
minus podatek dochodowy 53 %	3.953.243,-	"
wysk do podziału	3.503.726,34	zł

z tego:

I. Na fundusze niepodzielne 72 %

a/ na fundusz zasobowy 26 %	707.147,34	zł
b/ " " inwestycyjny 15 %	525.856,-	"
c/ " " rozwoju 35 %	1.226.997,-	"
d/ " Społeczny Fundusz Budowy Szkół i Internatów 2 %	70.114,-	"
razem fundusze niepodz. 72 %	2.524.108,34	zł

II. Na fundusze podzielne 28 %

a/ na świadczenia, podział między członków i do dyspozycji W.Z.P. 16 %	560.913,-	"
b/ na fundusz prawow. 10 %	350.571,-	"
c/ na fundusz mieszek. 2 %	70.114,-	"
razem fundusze podz. 28 %	981.598,-	"

Wyjebnia się, że wpłaty na fundusze rozwoju są prowadzone do Centrali "Spółka" ZSS jest o 50 % funduszem inwestycyjnym.

Inwestycje i remonty w roku 1967.

W ramach inwestycji drobnych zakupiono:

1 szt zamrażarkę Z-51 dla sklepu nr 44/Sk. za kwotę zł	19.950.-
1 szt zamrażarkę "Krakus 100-1" dla skł. nr 27/S	15.000.-
1 szt szafa chłodnicza "Tundra" dla skł. 19"U	14.200.-
1 szt komora chłodnicza 7.5 m ³ dla magazynu wrożeń- nek i lodów pakowanych - łącznie z montażem	43.550.-
4 szt stragany uliczne duże typu "Oświecisz"	200.000.-
2 szt stragany uliczne małe typu "Oświecisz"	79.000.-
1 szt motocykl służbowy "SEB 175"	14.300.-

z w ramach ponieszonych nabyto:

1 komplet myjki RS-30 - łącznie z montażem	161.981.-
2 szt obciążarki do WVG	28.202.-
2 elementy taśmociągu	9.451.-
oraz tokarkę "Klawc" bez wartości finansowej	
ponadto wydatkowane na montaż inwestycji kontynuowane	6.347.-

Remonty kapitalne

W roku 1967 zaplanowano i wydatkowane w ramach remontów kapitalnych w poszczególnych branżach:

	plan	200 tys. zł	wykonanie	443 tys. zł
Masarnictwo		200		443
produkcja różna		50		102
Administracja		100		74
Transport		100		106
Obrót towarowy		300		262

w tym:

modernizacja sklepu nr 14/U	89
2/Sk	35
7/Sk	30
remont urządzeń chłodn.	108

łącznie	250	987
----------------	------------	------------

W ramach nakładów remontowych zaplanowano i wykonano:

b r a n ż a	Plan głośn. nakładów	w y k o n a n i e		% wykon.
		działu	branży	
w t y s i ą c a c h z ł o t y c h				
piekarnictwo	170		215	126
w tym: piekarnia Ustroń			58	
piekarnia Skoczów			128	
ciastkarnia Ustroń			28	
ciastkarnia Skoczów			1	
Masarnictwo	200		1.195	171
w tym: Ustroń			969	
Skoczów			226	
produkcja różna:	200		288	144
w tym: Ustroń			236	
Skoczów			52	
Obrót towarowy	727		1.034	142
w tym: Detal "S"			704	
Detal "P"			283	
Detal "W"			77	
Administracja	250		225	90
w tym: punkty usługowe			7	
komórka społ.-samorząd.			5	
administracja ogólna			213	
Transport	120		106	88
w tym: sam. Nysa			33	
sam. Żuk			33	
sam. Warszawa			20	
Elektrowóz-Stalowa Wola			19	
Transport konny			1	
Brygada remontowa			57	
l ą c z n i e	2.767 tys. zł		3.063	111 %

W wymienionych zakładach wykonano między innymi:

w detalu

Modernizacja glazury wyłożonych: 4 sklepy w tym 2/Sk i 3/W
 Remonty średnio pomieszczeń, a to malowanie, modernizacja itp.:
 w 28 sklepach w tym 15 w Skoczowie i 13 w Ustroniu,
 Remonty i modernizacja urządzeń sanitarnych: w 8 sklepach w tym
 4 w Ustroniu i 4 w Skoczowie.

Wykonanie nowych instalacji gazowych: 5 sklepach na terenie Skoczowa.

Modernizacje instalacji elektrycznej w 9 sklepach w tym 4 w Ustroniu
 i 5 w Skoczowie.

Zainstalowanie ławy: 7 sklepach w tym 4 w Ustroniu i 3 w Skoczowie,
 oraz szereg drobnych robót wynikających z bieżących potrzeb.

w piekarnictwie

Remont średni pieca piekarskiego w Skoczowie, remonty i odświeżenie
 pomieszczeń produkcyjnych i zaplecza na wszystkich zakładach.

w masarnictwie

Dokończenie modernizacji zakładu w Ustroniu, w szczególności adapte-
 cja pomieszczeń, zamiana dachów drewnianych na ognioodporne, moderni-
 zacja pomieszczeń, w tym również sanitarnych, modernizacja urządzeń
 technicznych i wentylacji, ogrzewania, instalacji wod.-kan. i sanitarn-
 nej, remonty maszyn.

W zakładzie w Skoczowie wykonano m.in. tykowanie kominów, remont
 i modernizację pomieszczeń produkcyjnych i zaplecza, remont maszyn,
 oraz instalacji centralnego ogrzewania.

w P.P.C.

w Ustroniu - remont pomieszczeń i urządzeń technicznych, remonty ma-
 szyn, remonty maszyn i transformatorów elektrycznych.

w Skoczowie - remont pomieszczeń produkcyjnych i zaplecza.

Administracja

Wyłączenie kotłów i remont instalacji centralnego ogrzewania w biurach,
 remont pomieszczeń biurowych, remonty maszyn biurowych. Remont po-
 mieszczeń "Praktyczna Poni" w Ustroniu, w tym również doprowadzenie

instalacji centralnego ogrzewania. Remont świetlicy w Skoczowie z doprowadzeniem instalacji gazu. Doprowadzenie instalacji gazu do pomieszczeń "Praktyczna Pani" w Skoczowie.

Gospodarka maszynami

Spółdzielnia posiada ogółem 93 szt urządzeń sprężarkowe / szafy, lędy, zamrażarki, chłodziarki / oraz 2 komplety urządzeń umiarkowanych w masarnictwie. Konserwację i remont tych urządzeń wg umowy dokonuje dział chłodnictwa PSS Katowice - Szopienice. Na konserwację urządzeń wydatkowano 167 tys. zł, na remonty 142 tys. zł.

Ponadto posiadamy m.in.:

17 szt młynków do mielenia kawy

5 szt młynków do mielenia maku

16 szt kasy sklepowych "Secura"

30 szt maszyn biurowych objęte stałą konserwacją.

Remonty maszyn i urządzeń przebiegają zgodnie z ustalonymi harmonogramami.

Okresowe badania uziołów i izolacji instalacji energetycznej wykonano w I i IV kwartale 1967 r - łączny koszt wyniósł 69.000,- zł

Urządzenia zbiornikowe i działające pod ciśnieniem oraz piece piekarskie są zgłoszone do Rajonowego Doradcy Technicznego i okresowo badane przez inspektorów tego dsoru.

Plan działalności w zakresie inwestycji i remontów na rok 1968

I. Inwestycje ze środków państwa Narodowy Planem Gospodarczym

a/ inwestycje drobne:

- budowa magazynu wielobranżowego w Ustroniu przy ulicy Partyzantów 1a - 1d 415 tys. zł
- budowa zespołu 4-ech pawilonów handlowych w Ustroniu, przy ulicy Partyzantów 1a - 1d 1.983 tys. zł
- zakup maszyn biurowych i młynków do mielenia kawy/dostawa awansem w roku 1967/ 44 tys. zł
- budowa piekarni pawilonowej o wydajności 3/t/d w Skoczowie, przy ulicy Stalmacha 24 1.750 tys. zł

b/ udział w inwestycjach komunalnych ogólnych 250 tys. zł

c/ inwestycje szybko rentujące się:

= zaplanowano zakup następujących maszyn i urządzeń:

5 szt młynki do mielenia kawy

5 szt kasy sklepowe "Secura"

4 szt szafy chłodnicze 1200 ltr

2 szt młynki do mielenia suchego pieczywa

2 szt lody chłodnicze

2 szt zamrażarki do mrożonek

3 szt maszyny do liczenia sumujące

3 szt maszyny do pisania

2 szt maszyny saturacyjne Mi-500

2 szt rozlewaczki do syfonów

2 szt filtry do wody

łącznie wartości około 452 tys. zł.

II. Remonty kapitalne zaplanowano w kwocie granicznej 560 tys. zł,

w tym:

Plan nakładów finansowych na pokrycie potrzeb remontowych.

B r a n z a	Plan roczny	w t y m		średni
		Konserwacja	Rem. drobne	
piekarnictwo	200	20	50	130
masarnictwo	450	80	30	340
prod. różna	350	30	30	290
detal	800	180	60	560
administracja	200	40	25	135
transport	50	-	-	50
r a z e m	2.050	350	195	1.505

Plan techniczny - ekonomiczny

Plan techniczny - ekonomiczny na rok 1968 zaklade :

I. W zakresie obrotu towarowego

	Suny - w tys. zł	%
obroty ogolem	231.800	100,00
w tym :arb. spozywozo	139,300	60,00
" przemyslowo	92,500	40,00
masza kszoznie z innymi wpl.	21.178	9,14
Koszty handlowe	17.219	7,43
podatek	- 29	0,01
zysk	3.930	1,70

II. W zakresie produkcji

a/ Piekarnictwo/pekarnia + ciastkarnia/

aprzedaż	11,110	100,00
Koszt własny	10.772	96,95
podatek obrotowy	222	2,00
zysk	116	1,05

b/ Macarnictwo

aprzedaż	39.000	100,00
Koszt własny	37.947	97,30
podatek obrotowy	117	0,30
zysk	936	2,40

c/ W.W.C

aprzedaż	10.500	100,00
Koszt własny	8.228	78,36
podatek obrotowy	333	3,17
zysk	1.939	18,47

III. W zakresie uslug

Obroty /wpiyty/	Nadzorowanych-przeon	
	kom. społ. w san.	datał
	254	21
pokrycie z czyst. nadw./bonif./	56	4
<u>razem</u>	<u>310</u>	<u>25</u>
Koszty	306	23
podatek	4	-
zysk	-	2
<u>razem</u>	<u>310</u>	<u>25</u>

Podany plan techniczno-ekonomiczny zakłada koszty działalności pomocniczej :

- koszty remontowej	=	870	tyś. zł
- transport własnego	=	290	" "
- budżet końcówki amortyzacyjnej	=	201	" "