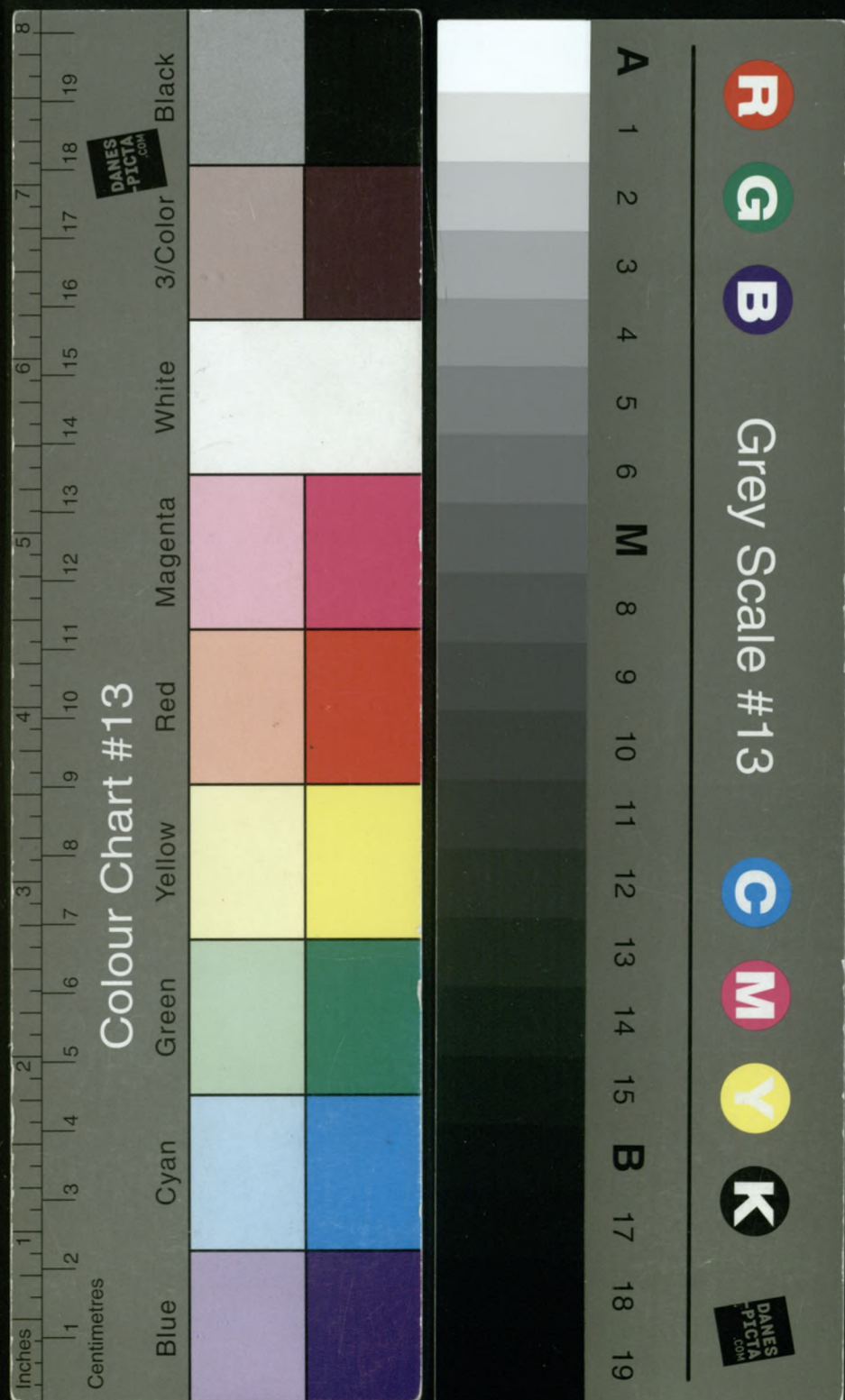


Logotyp 	Nazwa instytucji Muzeum Ustrońskie	
Tytuł jednostki / publikacji / fotografii Sprawozdanie Zarządu za rok 1964. Powszechna Spółdzielnia Spożywców „Społem” w Ustroniu		
Ilość stron oryginału 48	Ilość skanów 48	Liczba plików publikacji 99
Autor	Wydawnictwo / zakład fotograficzny Druk Wewnętrzny. Powszechna	Skan okładki
Miejsce wydania	Rok wydania / Data powstania 1964	
Sygnatura ---	Rodzaj zasobu (np. zdjęcie, czasopismo itp.) Druk zwarty	
Wymiary (wys x szer) 28,6x21	Stan zachowania ---	Charakterystyka skanowanego obiektu Sprawozdanie dotyczące działalności Spółdzielni Spożywców "Społem" - sprawozdanie Zarządu na ok 1964.
Hasła przedmiotowe (okres historyczny, postacie, miejsce) XX wiek, Ustroń, Józef Pilch, Skoczów		
Hasła tematyczne (np. miasto, przemysł, kuźnia, letnicy itp.) Spółdzielnia,		
Prawa autorskie ---		

**Powszechna Spółdzielnia Spożywców Skoczów-Ustroń
w Ustroniu**

**SPRAWOZDANIE
ZARZĄDU
za rok 1964**

Do użytku wewnętrznego



W s t e p

Rok 1964 za który przedkładamy niniejsze sprawozdanie Walnemu Zgromadzeniu przedstawicieli, był bogaty w doświadczenia i przemiany zarówno w życiu całego naszego kraju, jak i spółdzielczości spożywców. Przemiany te zapoczątkowane uchwałami IV Zjazdu PZPR oraz uchwałami Rady i Zarządu "Społem" ZSS miały na celu przełamanie trudności gospodarczych i osiągnięcie globalnej równowagi rynkowej i umożliwienia szerokiej inicjatywy rzesz pracujących.

Dla naszej Spółdzielni ważnym był rok 1964 a niezmiernie ważne było Walne Zebranie przedstawicieli PSS w Skoczowie i PSS w Ustroniu zwołane na dzień 26 marca 1964 r.

Było to nieledwie historyczne zebranie. Delegaci na wspomnianym Walnym Zebraniu uchwalili połączenie się PSS w Ustroniu jako Spółdzielni przejmującej z PSS w Skoczowie jako przejmowanej. Powszechna Spółdzielnia Spożywców w Ustroniu została założona dnia 20 grudnia 1920 r. a po przerwie okupacyjnej reaktywowała swoją działalność dnia 1.VII.1945 r. Natomiast PSS w Skoczowie została założona dnia 31 stycznia 1937 r. i również rozpoczęła po wyzwoleniu naszej ziemi spod okupacji niemieckiej ponownie swoją działalność.

Obydwie Spółdzielnie w czasie swojej samodzielnej działalności zawsze wiernie służyły klasie robotniczej i były prawdziwą szkołą działalności gospodarczej dla lewicowych działaczy politycznych.

W okresie okupacji cały dorobek gospodarczy zbudowany mozolnie przez całe lata przez Zarządy, Rady nadzorcze i pracowników został skonfiskowany i przejęty przez niemieckie firmy handlowe. Natychmiast po wyzwoleniu naszej ziemi spod niemieckiej nieliczne grupy starych działaczy, pracowników i członków obydwu spółdzielni przystąpiło do odbudowy swoich zniszczonych i zrujnowanych instytucji gospodarczych. Na terenie Ustronia działał w tym okresie Jerzy Lazar i Paweł Czudek, a na terenie Skoczowa Żertka Rudolf.

Przez 20 lat prężność i żywotność obydwu Spółdzielni dowodziła umiejętności łączenia starych działaczy z zapałem i odwagą młodej kadry, która zasilala w latach powojennych i zasila corocznie.

To połączenie doświadczonych i samodzielnie pracujących Spółdz. przyniosło w efekcie wzmocnienie gospodarcze Spółdzielni a co zatem idzie polepszenie zapoatrzenia ludności w lepsze wyniki ekonomiczne, do czego przecież Spółdzielnie dążyły przez cały okres swojej działalności.

O skutkach połączenia mówią najlepiej cyfry zawarte w niniejszym sprawozdaniu.

Jakkolwiek wyniki ekonomiczne są bardzo dodatnie to jednak Spółdzielnia napotykała na poważne trudności pod względem organizacyjnym, opanowanie których kosztowało Zarząd niespotykane w poprzednich Spółdzielniach wysiłki.

Połączona Spółdzielnia uważa się za kontynuatorkę tej spółdzielczości, która opowiedziała się już w malekich latach przedwojennych a przede wszystkim przed 20 laty jak w Ustroniu tak w Skoczowie za budową socjalizmu.

Będziemy nieustannie poprawiać, ulepszać i rozbudowywać to co obydwie Spółdzielnie rozpoczęły przed 20 laty w naszej Polsce Ludowej.

Spis treści

1. Wstęp
2. Imienny skład Rady, Zarządu i Rady Oddziałowej Spółdzielni
3. Działalność społeczno - samorządowa
4. Organizacja, kadry, szkolenie
5. Obrót towarowy
6. Żywnienie zbiorowe
7. Produkcja
8. Księgowość i finanse
9. Bilans skrócony
10. Rachunek wyników
11. Projekt podziału czystej nadwyżki
12. Inwestycje
13. Plan techniczno - ekonomiczny
14. Zakonczenie

[Handwritten signature]

Szanowny DELEGACIE!

Sprawozdanie Zarządu z działalności

**społeczno - gospodarczej które w zrem lat
ubiegłych przekazujemy w Twoje ręce winno
dać Ci obraz osiągnięć w minionym roku.**

**Przekonani jesteśmy że materiały w nim
zawarte zezwolą na zebranie głosu**

w dyskusji i postawienie wniosków

**zmiierzających do dalszej poprawy naszej
działalności.**

Rada i Zarząd

PSS Skoczów - Ustroń

w U s t r o n i u



Miniony rok był bogaty w doświadczenia i przemiany, zarówno w całym życiu naszego kraju jak i spółdzielczości spożywców.

Przemiany te zapoczątkowane uchwałami ostatniego Zjazdu PZPR oraz uchwałami Zarządu i Rady "Społem" ZSS miały na celu przełamanie trudności gospodarczych i osiągnięcia globalnej równowagi rynkowej i umożliwienia szerokiej inicjatywy całego społeczeństwa.

Dla naszej spółdzielczości rok 1964 był rokiem istotnych przemian.

Ważne było Walne Zgromadzenie Przedstawicieli PSS w Skoczowie i PSS w Ustroniu zwołane w marcu 1964r.

Było to nieledwie historyczne zebranie. Delegaci na wspomnianym Walnym Zgromadzeniu uchwalili połączenie się Spółdzielni Spożywców w Ustroniu z Spółdzielnią Spożywców w Skoczowie w jeden organizm gospodarczy.

Powszechna Spółdzielnia Spożywców w Ustroniu została założona dnia 20 grudnia 1920r. i po przerwie okupacyjnej reaktywowana dnia 1 lipca 1945r.

Natomiast Spółdzielnia Spożywców w Skoczowie założona została dnia 31 stycznia 1937r. która również po przerwie okupacyjnej rozpoczęła swoją działalność.

W czasie swojej samodzielnej działalności obydwie spółdzielnie zawsze służyły klasie robotniczej i były prawdziwą szkołą gospodarczą dla lewicowych działaczy politycznych.

W okresie okupacji cały dorobek gospodarczy budowany
niezależnie przez Zarządy, Rady Nadzorcze i pracowników
został skonfiskowany i przejęty przez Niemców.
Natychmiast po wyzwoleniu naszej ziemi z pod okupacji
niemieckiej niezliczne grupy starych działaczy, pracowników
i członków obydwu spółdzielni przystąpiło do odbudowy
swoich zniszczonych i zrujnowanych instytucji gospodarczych.
Poważny dorobek gospodarczy Spółdzielni uzyskany w okresie
20 lat na terenie obydwu miast był wynikiem umiejętnej
łączenia zdolności organizacyjnych starego pokolenia
działaczy takich jak: Jerzego Lazara, Jana Czudka
i nie tyjącego już Rudolfa Żertki z siłą i odwagą
młodego pokolenia spółdzielców nasilających rok rocznie
nasze szeregi.

To połączenie doświadczonych i samodzielnie pracujących
spółdzielni przyniosło w efekcie wzmocnienie gospodarcze
spółdzielni, a co za tym idzie polepszenie zaopatrzenia
ludności, lepsze wyniki ekonomiczne, do czego przyczyniła się
spółdzielnia dzięki przez cały okres swojej działalności.
O skutkach połączenia mówią najlepiej cyfry zawarte
w niniejszym sprawozdaniu.

Jakkolwiek wyniki ekonomiczne są bardzo dodatnie to jednak
spółdzielnia napotykała na ogromne trudności organizacyjne
których opóźnienie kosztowało Zarząd i aktyw pracowniczy
wiele wysiłku i stosowania nowych form pracy.

Połączona spółdzielnia jest nadal kontynuatorką idei
Spółdzielczej, która przyświecała w latach międzywojennych,
a przede wszystkim przed 20-stu laty, jak w Wstroniemiu
tak w Skoczewie w realizacji zadań wytyczonych przez
Partię i Rząd.

Zadaniem naszym na dalsze lata będzie stałe podniesienie
gospodarczości naszej Spółdzielni i realizowanie zadań
nam wytyczonych.

Członek

Członek

Członek

Członek

Członek

WILKOWO SPOŁDZIELNI 1964

I. Rada Spółdzielni

1. Zawada Franciszek	Przewodniczący Rady
2. Pohe Wincenty	Zastępca Przewodniczącego
3. Krejza Dominik	Sekretarz

II. Komisja Rewizyjna

1. Lasota Jan	Przewodniczący Komisji
2. Paranda Emilia	Członek
3. Sabala Józef	Członek

III. Komisja Społeczno-Samorządowa

1. Starzyk Leon	Przewodniczący Komisji
2. Stec Henryk	Członek
3. Błahut Helena	Członek
4. Koziołek Halina	Członek
5. Stobik Maria	Członek
6. Hładky Władysław	Członek
7. Wantuła Stanisław	Członek

IV. Komisja Produkcyjna

1. Rybica Józef	Przewodniczący Komisji
2. Krysta Franciszek	Członek
3. Kluz Emil	Członek
4. Górnicki Jan	Członek
5. Bobkiewicz Tadeusz	Członek
6. Matuszka Jan	Członek

V. Komisja Organizacyjno-Gospodarcza

1. Bukwczan Jan	Przewodniczący Komisji
2. Maciejczyk Eugenia	Członek
3. Popek Karol	Członek
4. Jakubiec Antoni	Członek
5. Zabdyr Paulina	Członek

VI. Zarząd PSS

1. Kałuża Henryk	Prezes Zarządu
2. Juryś Lucjan	V-ce Prezes d/s handlu
3. Sajak Edward	V-ce Prezes d/s produkcji
4. Sature Karol	Pełnomocnik Zarządu na teren Skoczowa
5. Pilch Józef	Pełnomocnik Zarządu d/s ekonomiczno-finansowych

VII. Rada Oddziałowa

1. Heczko Karol	Przewodniczący Rady
2. Gwizdak Władysław	Zastępca Przewodniczącego
3. Cieślak Olga	Sekretarz

VII. Komisje Rady

1. Wartęga Anna
2. Lansberger Matylda
3. Bulowska Cecylia
4. Krzywoń Maria
5. Pawłowska Anna
6. Wnęk Mieczysław



ZIAŁALNOŚĆ

społ. samorządowa

Poza działalnością gospodarczą jednym z zasadniczych zadań naszej Spółdzielczości jest praca społeczno-kulturalna przy współdziałaniu szerokiego aktywu samorządowego, tzn. Radę Spółdzielni, Komitety Członkowskie, Członkowskie Grupy Działania i tych wszystkich członków, którzy bezinteresownie w imię idei Spółdzielczej współdziałają nad wzmocnieniem potencjału gospodarczego i kulturalnego naszej Spółdzielni.

Członkowie

Liczba naszych członków na początku okresu sprawozdawczego wynosiła 6.554 a na przestrzeni roku 1964 wzrosła o 61 nowych członków i wynosi obecnie 6.615.

Udział członkowski wynosi 300 zł. a stan udziałów na koniec 1964r. wynosił kwotę około 1,5 mln. zł.

Na przestrzeni roku 1964 na terenie Skoczowa i Ustronia zostało powołanych 45 grup działania, które współdziałały w sferach organizowanych przez Sekcję Społeczno-Samorządową i Obrót Towarów.

Komitety Członkowskie

Na terenie Oddziału Skoczów pracowało 40 komitetów liczących 185 osób. W okresie kadencji Komitety odbyły 418 posiedzeń, 64 razy brały udział w reprezentacjach oraz przeprowadziły 9812 dyżurów i kontroli.

W Ustroeniu działało 30 komitetów liczących 206 osób, które odbyły 123 posiedzenia, w remanentach uczestniczyły 25 razy oraz przeprowadziły 5875 dyskurów i kontroli.

Jak wynika z powyższej analizy bardziej sprawnie i aktywnie działały komitety Oddziału Skoczów.

Wszystkie komitety zostały przeszkolone w zakresie Uchwały ZSS " Społem " 82/64 i 83/64 oraz zapoznane z Uchwałami nr 26/64 i 27/64.

R a d a S p ó ł d z i e l n i

Rada Spółdzielni liczy 18 członków i 6 zastępców.

W roku sprawozdawczym Rada Spółdzielni odbyła 11 posiedzeń Plenarnych i 12 Prezydiów.

Komisje problemowe Rady przeprowadziły 27 kontroli i 34 posiedzeń protokołowanych.

Komisja produkcyjna Rady została przeszkolona w zakresie Uchwały Nr 26/64 ZSS " Społem ".

R a d a O d d z i a ł o w a

Celem utrzymania stałych kontaktów członków aktywna społeczno-samorządowego z pracownikami Oddziału Skoczów na przestrzeni roku 1964 powołano Radę Oddziałową. W skład Rady wchodzi 9 członków. W okresie swej kadencji Rada odbyła 4 posiedzenia Plenarne, 4 posiedzenia Prezydium zaś Komisja Organizacyjno-Gospodarcza 4 posiedzenia i przeprowadziła 4 kontrole, a Komisja Społeczno - Samorządowa 4 posiedzenia i 3 kontrole.

D a i a k a l n o ś ć U s ł u g o w a

Usługi dla członków skupione są przede wszystkim w ośrodkach "Traktyczna Pani ". Na terenie Oddziału Skoczów, działającej przez 6 miesięcy Ośrodek obsługiwał 4880 interesantów świadcząc usługi w zakresie : wypożyczanie sprzętu gospodarczego, naglowanie, repasacji pończoch, napełnianie długopisów, pisowanie napisanie firm, modniarstwa i dziewiarstwa. Przy Ośrodku czynna była pralnia.

Na terenie Ustronia brak Ośrodka "Praktyczna Pani" nie pozwolił na systematyczne poszerzenie tej formy świadczeń dla członków. Tu działają jedynie: repasażeria pończoszek, magiel oraz wypożyczalnia sprzętu.

Ze względu na potrzebę poszerzenia usług planuje się uruchomienie Ośrodka w 1965 roku.

Praca wśród kobiet

Ważnym zagadnieniem w działalności "Społem" to ulżenie ciężkiej pracy kobiety na co dzień. Realizując to zadanie nasze Spółdzielnie poza działalnością usługową przeprowadziła szereg kursów i pokazów.

T r o d a	U s t r o n i a		S k o c z o w	
	Ilość	Ilość usz.	Ilość	Ilość usz.
1. Pokazy				
w tym: reklamowe	87	4.165	-	-
w Ośrodku "P.P."	-	-	128	2.509
2. Kursy				
/robót ręcznych, gotowania, kroju i szycia/	8	207	15	327

Również staże poradnictwo szwela na usprawnienie codziennej pracy kobiety. Poradnictwo obejmuje zakres krawiectwa, kucierstwa, robót ręcznych, haftu maszynowego oraz prawa.

Praca wśród dzieci

Wielką uwagę do pracy wśród dzieci przywiązuje nasze Spółdzielnie wychodząc z założenia, że godziwe spędzenia czasu pod okiem wykwalifikowanych instruktorów odejmuje z bark kobiety pracującej troskę o dziecko. Stąd też na terenie Skoczowa jak i Ustronia działają otwarte świetlice, przy których prowadzone kąciki zainteresowań dzieci oraz utworzone grupy majsterkowania w takich dziedzinach jak: rysunki, robienie prostych zabawek ze szmat czy ze słomy, roboty ręczne, fotografika, klejenie samolotów, budowa lusterków.

Przy świetlicach działały również dziecięce zespoły artystyczne : baletowy i muzyczny.

Innowacją w roku ubiegłym było wprowadzenie poranków niedzielnych podczas których dzieci pod okiem opiekunów spędzały czas na reżyserce w świetlicy lub korzystały ze zbiorowych wycieczek do kina, wglądnie oglądały przedkreską.

Działalność Kulturalno - oświatowa

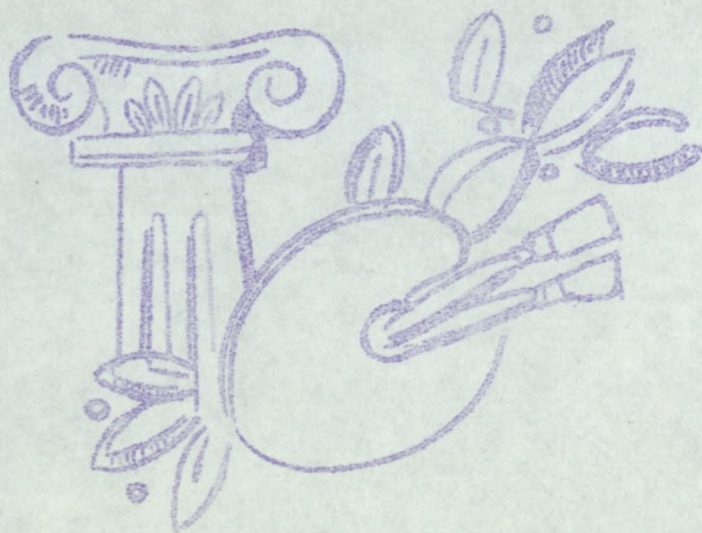
Na tym odcinku nasza Spółdzielnia może pochwalić się szeregiem osiągnięć. Organizowaliśmy w Ustroniu i Skoczowie wystawy prac kursistek z zakresu krawiectwa, korekarsstwa i haftu maszynowego oraz wystawy obrazujące powstanie i historię Ludowego Wojska Polskiego pokuszone z prelekcjami oficerów politycznych jednostki wojsk desantowych. Ponadto w Ustroniu otwarto wystawę z okazji Tydzieńca PRL uwidaczniającą dorobek Spółdzielni w okresie XX - lecia w porównaniu do okresu przedwojennego.

Działające przy świetlicach zespoły dziecięce i młodzieżowe dały 30 występów oglądanych przez prawie 10 tys. widzów.

Na przestrzeni roku 1964 organizowano szereg imprez kulturalno-oświatowych a mianowicie : 12 odczytów, 115 pogadanek i urzędowo 15 wieczorów świetlicowych, w których brało udział przeszło 2.500 osób.

Spółdzielnia nasza opiekuje się Spółdzielniami Uczniowskimi przy szkole podstawowej Nr 1 w Ustroniu i Technikum Mechaniczno-Kućniczym w Ustroniu oraz przy 4 szkołach na terenie Skoczowa i Pogórza.

Również w ramach opiekunstwa współpracujemy ze szkołą podstawową na Stółku i szkołą podstawową w Pogórzu.



ORGANIZACJA KADRY i szkolenie

Powszechna Spółdzielnia Spożywców Skoczów - Ustroń w Ustroniu powstała z dniem 1 kwietnia 1964 na mocy uchwały Walnego Zgromadzenia Przedstawicieli z dnia 15 marca 1964 r., z połączenia dwóch spółdzielni PSS w Ustroniu i PSS w Skoczowie.

W chwili połączenia spółdzielnia przejmująca - PSS Ustroń liczyła 205 pracowników i prowadziła obrót towarowy i produkcję / piekarnictwo, masarnictwo i produkcję wód gazowanych /, a spółdzielnia przejmowana - PSS Skoczów - liczyła 320 pracowników - prowadziła oprócz działalności również żywienie zbiorowe.

Po połączeniu Spółdzielnia została zakwalifikowana do kat. I. Spółdzielnią kieruje Zarząd są pośrednictwem pracowników administracyjnych, zatrudnionych w 12 komórkach normatywnych i 8 komórkach operatywnych oraz we współdziałaniu z Podstawową Organizacją Partyjną i Radą Zakładową.

Komórki normatywne podlegają w zasadzie Prezesowi Zarządu i skupiają 51 pracowników; komórki operatywne podlegają resortowym Wiceprezesom, przy czym w komórkach obrotu towarowego zatrudnionych jest 13 pracowników, a w dziale produkcji - 16 pracowników.

Oddziałem, utworzonym w miejsce byłej PSS Skoczów, kieruje Pełnomocnik Zarządu.

Ogółem Spółdzielnia zatrudniała na dzień 31 grudnia 1964r. 525 pracowników, w tym 307 kobiet. Zatrudnieni pracownicy to przeważnie ludzie młodzi : do lat 25 - 109 osób, a więc przeszło 20 % ogółu zatrudnionych.

od lat 25-30 - 271 osób, tj. przeszło 50 %.

Mimo młodego wieku szereg pracowników posiada dość znaczny staż pracy :

od 5 - 10 lat - 301 osób

od 10- 15 lat - 58 osób

powyżej 15 lat - 44 osób

Dla porównania podajemy, że wg danych " Spożem " Związku Spółdzielni Spożywców w Warszawie wskaźnik zatrudnienia młodzieży w skali krajowej wynosi 21,8 %. Najwyższym wskaźnikiem legitymują się Spółdzielnie Oddziału Okręgowego w Katowicach.

Związek "Spożem" przywiązywał dużą wagę do zatrudnienia w Spółdzielniach ludzi młodych, otaczanie ich opieką i troszczenie się o podnoszenie ich kwalifikacji zawodowych.

Realizując te najważniejsze w zakresie polityki kadrowej postulaty Zarząd Spółdzielni czynił starania w kierunku wychowania sobie dobrych fachowców i w tym celu przyjął do nauki zawodu uczniów a także dbał o podnoszenie kwalifikacji wśród pracowników zatrudnionych w okresie wesełniejsza.

Ogółem naukę zawodu kontynuowało 73 uczniów, z tego 53 w detalu, 1 w sbiornym żywieniu, 7 w piekarniach, 3 w ciastkarniach i 9 w masarniach.

Niezależnie od tego około 20 uczniów Szasadniczej Szkoły Zawodowej Gospodarstwa Domowego odbywa na podstawie oddzielnego porozumienia praktyki w naszych zakładach.

Wykształcenie średnie uzupełniałe i nadal kontynuuje naukę 19 pracowników.

W roku 1964 trzech pracowników ukończyło 2-letnie Studia Spółdzielcze w Krakowie, a jeden pracownik roczny kurs Sposobny dla Techników bhp.

W roku ubiegłym zostały również zorganizowane i jest nadal kontynuowane szkolenie partyjne na temat polityki ekonomicznej PRL, którym oprócz członków Partii zostali objęci wszyscy kierownicy komórek.

Każdy z pracowników Spółdzielni miał w ubiegłym roku pełno możliwości rozszerzenia swoich wiadomości teoretycznych i praktycznych zarówno na jedno - lub kilkunastu kursach organizowanych przez Centralę "Społem" włącznie Oddział Okręgowy jak i w średnich szkołach zawodowych.

Pracownicy uzupełniający wykształcenie korzystali z płatnych urlopów w okresie egzaminów i zwalniani byli od pracy gospodarczej.

Wzrost gospodarki w roku 1964 podyktował potrzebę uwzględnienia stałe rosnących potrzeb nowych elementów waz szeregowo i dyktował i wymagał konsekwentów wplywowych przybywających na nowe tereny w okresie sezonu letniego.

Wzrost gospodarki planowanego systemu oraz wyników PPS w okresie obrotu towarowego uakcentowane stało być przy powalnego wyrobie sprzedaży artykułów podstawowych oraz warzyw i owoców.

W zaliczonej analizie stopni się przedstawił efekty gospodarki zrealizowane w minionym roku, a szczegolniej pracy ponostarijny delegatow na terenach przedstawi-

**SZKOLENIE PODSTAWA,
ODNOSZENIA KWALIFIKACJI**



Wzrost gospodarki w roku 1964 podyktował potrzebę uwzględnienia stałe rosnących potrzeb nowych elementów waz szeregowo i dyktował i wymagał konsekwentów wplywowych przybywających na nowe tereny w okresie sezonu letniego.

OBROT TOWAROWY



Do oszczędnych zadań roku 1964 należało pełne zabezpieczenie stałe rosnących potrzeb naszych członków oraz zaspokojenie tysięcy i wymagań konsumentów napływowych przybywających na nasze tereny w okresie sezonu letniego.

Wygodę planowanego zysku oraz wykonanie MPZ w zakresie obrotu towarowego uskuteczniłoby nie było przy poważnym wzroście sprzedaży artykułów przemysłowych oraz warzyw i owoców.

W zamyślonej analizie staramy się przedstawić efekty gospodarcze osiągnięte w minionym roku, a ocenę naszej pracy przedstawiamy delegatom na Walnym Zgromadzeniu Przedstawicieli.

Rok sprawozdawczy był w zasadzie koniunkturalnie dobrym, lecz ze względu na niskie zabezpieczenie masy towarowej pod plan, wymagał od aparatu handlowego poważnej prędkości i operatywności.

Niskie ceny warzyw i owoców, poważne odchylenia w podaży i popycie stwarzały trudności w zaopatrzeniu i w zbyciu, a niedostateczna jakość owoców i warzyw będąca wynikiem novej wiosny i lata nie pozwoliły nam na osiągnięcie zadań planowanych na tym odcinku. Jednak wzrost ilościowy w stosunku do roku ubiegłego jest dość wysoki.

Również niedostateczne jeszcze rozważenie aparatu handlowego na odcinku rejonizacji zadań na poszczególne placówki stwarza poważne odchylenia ich realizacji.

Zadania w zakresie obrotu towarowego realizowane były poprzez 72 placówki detaliczne .

Na terenie oddziału Skociszów działające ogółem 36 placówek
w tym

21 sklepów spożywczych / 6 SAM /

17 sklepów przemysłowych

8 punktów drobnodetalicznych

na terenie Ustronia

34 placówki

w tym

23 sklepy spożywcze / 7 SAM /

11 sklepów przemysłowych

1 punkt sprzedaży drobnodetalicznej

W okresie sezonu na terenie Ustronia uruchomiono sieć
sprzedaży drobnodetalicznej, która składała się z 11 kiosków
i straganów.

Obroty

W okresie sprawozdawczym Spółdzielnia osiągnęła 182.624,4
tys. zł obrotu, co stanowi 100,06 % wykonania MPO i 102,8 %
wzrostu do roku ubiegłego, w tym oddział Skociszów 107.302,1
tys. zł obrotu tj. 100,9 wzrostu do roku ubiegłego,
Ustron - 75.322,3 tys. zł tj. 105,7 % do roku ubiegłego/.

Obroty artykułami spożywczymi wyniosły 110.721,9 tys. zł,
tj. 60,6 % całego obrotu i 104 % wzrostu do roku ubiegłego.

Obroty artykułami przemysłowymi zmniejszyły się sumą 71.902,5
tys. zł, co stanowi 39,4 % ogólnych obrotów oraz 101 %
wzrostu do roku ubiegłego.

Obroty artykułami ogrodniczymi wyniosły 12.159,2 tys. zł,
co stanowi 6,6 % do ogólnego obrotu i 92,2 % do roku ubiegłego.

Obroty wyrobami alkoholowymi, zmniejszyły się sumą 11.316,4 tys.
co stanowi 6,2 % do ogólnego obrotu i 120 % wzrostu do roku
ubiegłego.

Udział PODSZCZEGÓLNYCH BRANŻ W OBRÓTCIE

Branża	Rok 1963		Rok 1964		% udział		
	Plan	wykonanie	Plan	wykonanie			
Przebieg	161.000,0	177.632,1	110,3	132.500,0	132.624,4	100,06	102,8
Przemysłowe łącznie	-	71.170,0	40,1	-	71.502,5	39,4	101,0
w tym branża odzieżowa	-	12.063,6	6,8	-	12.992,7	7,1	107,7
" obuwnicza	-	10.556,6	5,9	-	10.461,8	5,7	99,1
" włók.-pap.	-	14.900,0	8,4	-	14.308,5	7,9	96,0
" art.-gosp.d.	-	6.718,3	3,8	-	6.233,4	3,5	93,7
" elektr.rad.	-	7.785,0	4,4	-	6.822,9	3,8	87,8
" drog.-chem.	-	1.364,7	0,8	-	1.169,5	0,7	85,7
pozostałe przemysłowe	-	17.781,8	10,0	-	19.843,7	10,7	111,6
Spółwyroby łącznie	-	106.462,1	59,9	-	110.721,9	60,6	104,0
w tym warzywa - owoc	-	13.187,7	7,4	-	12.139,2	6,6	92,2
alkohol	-	9.431,4	5,3	-	11.216,4	6,2	120,0
sklepy spożywcze	-	83.843,0	47,2	-	87.246,3	47,8	104,0

Jakkolwiek obroty w okresie sprawozdawczym zostały wykonane, to struktura ich nie była w parze z ogólnym wykonaniem.

Zadania planowe w branży przemysłowej nie zostały wykonane tak na terenie Skoczowa jak i Ustronia.

Przyczyną niewykonania zadań był brak pewnych artykułów przemysłowych, których dostawy nie zaspakajają w całości potrzeb nabywców, dotyczy to szczególnie artykułów rozdzielanych. Braki towarowe nie można było w całości uzupełnić zakupem w środkach zdecentralizowanych.

Dalszym powodem słabej dynamiki sprzedaży artykułów przemysłowych jest coraz to lepsze zaopatrzenie sklepów na terenie wsi, przez co opóźdźlnia straciła poważną ilość nabywców na terenie Skoczowa.



			1.470,0	1.421,3	95,7	99,8
18	Skoczów, Rynek 5	Spółz.	7.100,0	6.112,9	86,1	85,4
19	Skoczów, Kocielna 9	Monopol.	3.680,0	6.354,2	111,9	114,5
21	Skoczów, Mickiew. 37	Spółz.	1.160,0	1.135,2	97,9	100,8
23	Skoczów, Rynek 1	Spółz.	1.825,0	1.114,1	113,8	113,8
27	Skoczów, Rynek 18	Spółz.	1.170,0	1.178,4	94,3	97,7
31	Skoczów, Rynek 15	Spółz.	1.750,0	1.798,7	90,8	93,1
31	Skoczów, Rynek 15	Spółz.	1.251,0	1.251,3	102,6	105,0
42	Skoczów, Rynek 15	Spółz.	1.464,0	1.464,8	69,3	110,3
42	Skoczów, Rynek 15	Spółz.	2.594,0	2.594,9	101,2	106,6
43	Skoczów, Rynek 15	Spółz.	124,0	124,7	25,0	29,6
46	Skoczów, Rynek 15	Spółz.	279,0	279,1	174,4	142,7
48	Skoczów, Rynek 15	Spółz.	2.061,0	2.061,7	121,7	123,6
Skoczów, Rynek 15			2.058,0	2.058,2	135,8	106,4
Skoczów, Rynek 15			170,0	170,9	78,9	63,4
Skoczów, Rynek 15			10,0	10,6		

Wykonanie planu obrotów w poszczególnych sklepach -
Oddział Skoczów

Nr sklepu	Adres	Branża	Obroty		% wyk.	
			plan	wykonanie	w stos. do planu	do 1963
1	Skoczów, Rynek 15	Sp.SAM	3.410,0	3.563,6	104,5	107,1
2	Skoczów, Targowa 1	Sp.SAM	1.540,0	1.474,0	95,7	97,6
3	Skoczów, Bielska 5	Sp.SAM	2.480,0	3.925,8	158,3	162,2
4	Skoczów, Bielska 14	Miesn.S.	3.830,0	3.350,7	87,5	89,9
5	Skoczów, M.Rynek 1	Piekarn.	1.570,0	1.672,3	106,5	107,5
6	Skoczów, Rynek 10	Mięsny	4.990,0	4.721,2	94,6	97,1
9	Skoczów, Rynek 20	Cukiern.	1.975,0	2.104,7	106,6	109,4
15	Skoczów, Bielska 9	Warzywn.	2.980,0	2.869,7	96,3	100,9
17	Skoczów, Mickiew. 25	Sp.SAM	1.470,0	1.421,3	96,7	99,8
18	Skoczów, Rynek 5	Spożyw.	7.100,0	6.112,9	86,1	88,4
19	Skoczów, Kościelna 9	Monopol.	5.620,0	6.354,2	111,9	114,5
21	Skoczów, Mickiew. 35	Spożyw.	1.160,0	1.135,2	97,9	100,8
23	Skoczów, Bielska 30	Sp.SAM	1.600,0	1.825,3	114,1	113,8
24	Skoczów, Wiałańska 19	Spożyw.	1.250,0	1.178,4	94,3	97,7
27	Skoczów, Mickiew. 18	Cukiern.	1.980,0	1.798,7	90,8	93,1
28	Skoczów, Bielska 10	Piekarn.	1.220,0	1.251,3	102,6	105,0
31	Skoczów, Bielska 9	Mięsny	1.370,0	1.464,8	106,9	110,3
42	Skoczów, Bielska 5	Nabiał.	2.490,0	2.594,9	104,2	106,6
43	Skoczów, Targowa 1	Warzywn.	500,0	124,7	25,0	28,8
46	Skoczów, Bielska 28	Kwiec.	160,0	279,1	174,4	142,7
48	Skoczów, Bielska 12	Mięsny	1.700,0	2.061,1	121,2	123,6
Sieć drobnotaliczana			2.280,0	3.032,2	133,0	106,4
Akcja Ziemiaczana			2.750,0	2.170,9	78,9	82,4
Nagaszyn			-	14,6	-	-

Wykonanie planu obrotów w poszczególnych sklepach

Oddział Skoczów

Nr sklepu	Adres	Branda	Plan	wykonanie	wykon. w %	do planu
6	Skoczów, Bielska 10	Obum.	3.180,0	2.791,8	87,8	91
7	Skoczów, Rynek 7	Papiern.	330,0	579,7	175,7	180
10	Skoczów, Gieszyński.2	Art.g.6.4.	4.329,0	3.899,3	90,1	94
11	Skoczów, Rynek 7	Wzok.ods.	7.130,0	5.457,9	77,1	83
12	Skoczów, Bielska 13	*	2.440,0	2.294,9	93,6	95
13	Skoczów, Bielska 11	Kamie	1.180,0	787,9	66,8	69
14	Skoczów, Bielska 4	Elektr.	2.000,0	1.766,9	88,3	90
29	Skoczów, Bielska 7	Sport.	2.780,0	2.069,7	74,3	79
35	Skoczów, Bielska 20	Odzież.	8.120,0	7.779,2	95,8	99
36	Skoczów, Bielska 1	*	2.030,0	1.938,8	95,5	100
37	Skoczów, Bielska 16	Gal.ek.	940,0	959,2	102,0	105
38	Skoczów, Rynek 16	Metal.	3.140,0	4.219,6	134,2	143
39	Skoczów, Rynek 12	Obum.	5.560,0	5.487,3	98,7	103
40	Skoczów, Gieszyński.3	Wz.ods.	1.200,0	1.068,6	89,0	91
41	Skoczów, Bielska 12	Paenart.	1.500,0	1.435,3	95,7	101
45	Skoczów, Sw.Ludow.	Mobl.	4.600,0	4.810,1	104,6	105
47	Skoczów, Rynek 8	Rad.teh.	2.140,0	2.061,8	96,3	95
32	Skoczów, Bielska	Paenart.	100,0	-	-	-
Skład drobnodetaliczna			1.320,0	1.370,9	103,8	150
R a z e m Oddział Skoczów			109.500,0	107.302,1	98,0	100
Sklep detaliczny			3.500,0	3.500,0	100,0	100
Sklep detaliczny			1.200,0	1.500,0	125,0	130
Sklep detaliczny			1.550,0	2.471,2	159,4	165,2
Magazyn			-	299,6	-	-

Wykonanie planu obrotów w poszczególnych sklepach - Ustroń


Wykonanie planu obrotów w poszczególnych sklepach - Ustroń

Nr sklepu	A d r e s	Branża	o b r o t y		wykon. wykon.	
			Plan	Wykonanie	planu	w stos 1963
1	Ustroń, Partysant. 1	Spóływ.	1.300,0	1.149,1	88,4	89,2
2	Ustroń, 22 Lipca 17	Sp.SAM	1.800,0	1.899,8	105,5	107,7
3	Ustroń, Hermanice 37	Sp.SAM	2.200,0	1.920,7	90,0	95,2
4	Ustroń, 22 Lipca 16	Warszyna.	1.000,0	786,6	78,6	86,0
5	Ustroń, 1 Maja 4	Sp.SAM	2.500,0	2.581,7	103,3	105,7
7	Ustroń, 1 Maja 6	Nab.piek.	3.300,0	3.674,4	111,3	112,9
8	Ustroń, 1 Maja 99	Spóływ.	3.000,0	3.165,5	105,5	107,8
9	Ustroń, 22 Lipca 16	Nab.piek.	3.500,0	3.669,8	104,9	106,1
10	Ustroń, 22 Lipca 37	Sp.SAM	2.700,0	2.766,4	102,4	107,1
11	Ustroń, 22 Lipca 32	Sp.SAM	3.100,0	3.051,3	98,4	100,0
13	Ustroń, A. Brody 1	Mięsny	3.900,0	3.926,6	100,7	101,2
15	Ustroń, 1 Maja 41	Mięsny	1.000,0	521,7	52,2	72,0
16	Ustroń, 22 Lipca 57	Spóływ.	1.800,0	1.767,9	98,2	104,3
17	Ustroń, 9 Listop. 6	Warszyna.	1.100,0	1.026,1	93,3	100,3
18	Ustroń, Goje 56	Spóływ.	1.100,0	863,0	78,4	80,4
19	Ustroń, 1 Maja 65	Sp.SAM	2.700,0	3.093,1	114,2	125,0
24	Ustroń, Rdg Cieszyn.	Spóływ.	900,0	758,3	84,2	97,5
25	Ustroń, Dobka 8	Spóływ.	890,0	792,5	92,2	96,2
26	Ustroń, Hermanice 37	Mięsny	1.400,0	1.408,3	100,6	110,2
27	Ustroń, Polana 40	Spóływ.	700,0	813,2	116,2	117,3
28	Ustroń, Polana 34	Mięsny	1.000,0	966,3	96,6	107,7
29	Ustroń, 1 Maja 65	Mięsny	4.800,0	5.323,4	110,9	112,8
30	Ustroń, 22 Lipca 54	Monopol.	3.800,0	4.962,2	130,6	127,7
Sprzedaż drobnodetaliczna			1.200,0	1.683,7	140,3	94,7
Akcja ziemniaczana			1.550,0	2.471,2	159,4	86,2
Magazyn			-	299,6	-	-

Współdzielców

Wykonanie planu obrotów w poszczególnych sklepach - Ustroń

Nr sklepu	Adresa	Branda	Obroty plan	Obroty wykonania	% wykon. planu	% wykon. w stos. do 1963
6	Ustroń, 1 Maja 6	Przecon.	300,0	673,8	134,8	100,1
12	Ustroń, 22 Lipca 58	Włók.eds.	2.800,0	2.663,9	95,1	97,8
14	Ustroń, 22 Lipca 16	" "	3.000,0	3.188,0	106,3	107,8
20	Ustroń, 22 Lipca 17	Meblowy.	1.500,0	2.286,1	152,4	152,4
21	Ustroń, 9 Listop. 6	Art.g.d.	1.000,0	1.008,5	100,8	102,8
22	Ustroń, 1 Maja 5	Sportow.	1.200,0	1.161,5	96,8	115,5
23	Ustroń, 22 Lipca 18	Art.g.d.	1.500,0	1.385,6	92,4	102,3
30	Ustroń, Hermanie 170	Obuw.	400,0	-	-	-
31	Ustroń, Partyzanti	Elektr.	4.000,0	3.004,6	75,1	81,8
32	Ustroń, "	Odsieź.	1.500,0	1.205,9	80,4	101,9
33	Ustroń, "	Obuw.	2.400,0	2.182,5	90,9	107,7
35	Ustroń, 22 Lipca 35	Chem.drogi	1.000,0	1.169,5	116,9	128,1
Razem Ustroń			73.000,0	75.322,3	103,2	105,7
Razem Oddział Skoczów			109.500,0	107.302,1	98,0	100,9
Razem Spółdzielnia			182.500,0	182.624,4	100,06	102,8


Powiększaj
Szereg
Spółdzielców!

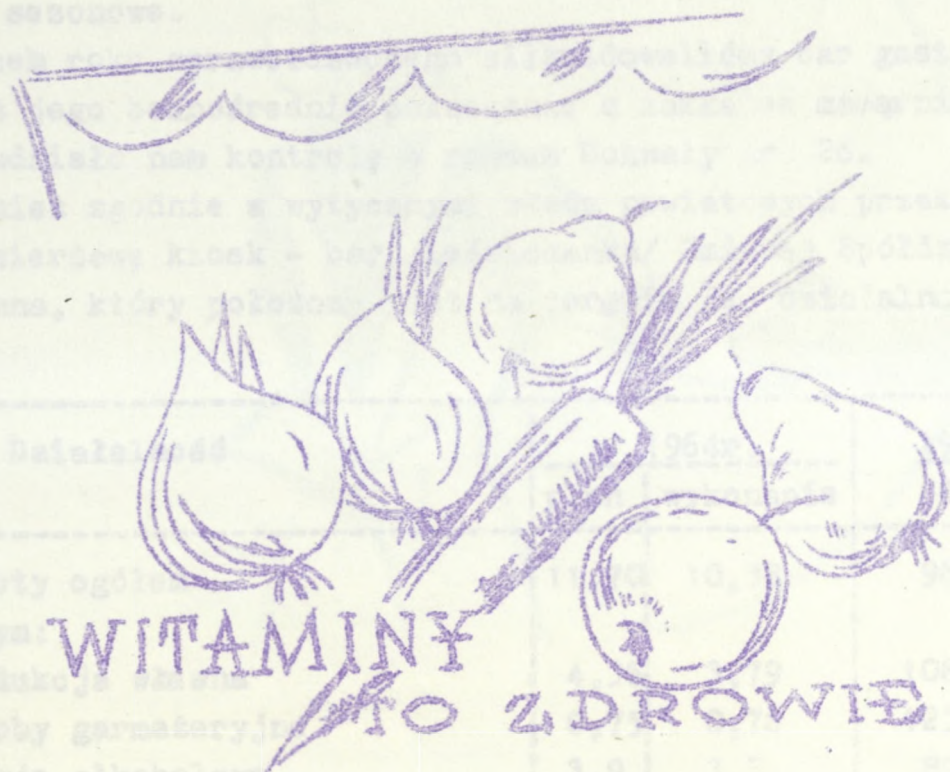
Intensyfikacja sprzedaży

W zakresie intensyfikacji sprzedaży artykułów przemysłowych Spółdzielnia zorganizowała 8 kiermaszy, uzyskując 1.471,0 - obrotu, 3 sprzedaże premiowe - 3.500,0 obrotu oraz 3 pokazy mody.

Ponadto w Spółdzielni zatrudnionych jest 2 dekoratorów, którzy zmieniają ekspozycje w oknach wystawowych i salach sprzedażowych sklepów.

Oprócz intensyfikacji sprzedaży artykułów przemysłowych Spółdzielnia w okresie sezonu letniego organizowała w niedziele i święta sprzedaż straganową w miejscach zbierowych wycieczek, osiągając dodatkowe obroty w wysokości 100,0 zł.

Ogólny zysk całego obrotu towarowego naszej Spółdzielni zamknął się kwotą 4.090.482,50 zł. co stanowi 101,8% planu oraz 149,1% wzrostu do wykonania roku ubiegłego.



Zywnienie zbiorowe

W 1964r. przemysł gastronomiczny cechowała poważna zmiana struktury obrotów.

Nakreślone WPS zaada nie zakładały poważny wzrost sprzedaży produkcji własnej oraz tendencje do stałego zmniejszania sprzedaży napojów alkoholowych.

Realizacja tych zadań napotykała z jednej strony na trudności wywołane niekorzystnymi warunkami atmosferycznymi oraz zakazem sprzedaży napojów alkoholowych w restauracji "Hotelowa".

Ten ostatni moment odbił się ujemnie na wykonawstwie zadań planowych, ale wpłynął pozytywnie na zmniejszenie wskaźnika sprzedaży alkoholu.

Mimo niewykonania planu produkcji gastronomicznej osiągnęliśmy korzystne wskaźniki w produkcji własnej i w obniżeniu sprzedaży alkoholu.

Zanadnia nasze realizowaliśmy poprzez 6 zakładów stałych i 4 sezonowe.

Końcem roku sprawozdawczego zlikwidowaliśmy bar gastronomiczny gdyż jego bezpośrednie połączenie z zakładem maszynowym utrudniało nam kontrolę w ramach Uchwały nr. 26.

Również zgodnie z wytycznymi władz powiatowych przekazaliśmy w dzierżewę kiosk - bar /Leśniczanka/ Gminnej Spółdzielni Brenna, który położony jest na terenie jej działalności.

Działalność	1964r.		1964 1963	% w mln.
	plan	wykonanie		
Obroty ogółem	11,70	10,38	96,8	
w tym:				
produkcja własna	4,36	3,79	108,9	
wyroby garnażeryjne	0,75	0,76	123,4	
napoje alkoholowe	3,9	3,5	89,5	
towary handlowe	7,23	6,51	91,6	

Poza przytoczonymi na wstępie przyczynami niewykonawstwa zadań planowych niewątpliwie ujemny wpływ wywarły przedłużające się remonty zakładów oraz kapitalny remont restauracji "Klubowa".

Przekroczenie kosztów z planowanych 22,79 % na 24,29 % nastąpiło w wyniku zwiększonych nakładów na remonty oraz przez zakupy zastawy stołowej i termosów.

Planowana na 25,99% marża została przekroczona i osiągnięto wskaźnik do obrotu 27,34%

Planowany zysk w kwocie 477 tys. zł. nie został osiągnięty, gdyż wykonanie wynosi 340 tys. zł.



Produkcja

I. Masarnictwo

Spółdzielnia posiada 2 warsztaty masarnicze, z tego 1 na terenie Skoczowa i 1 na terenie Ustronia.

Zdolność produkcyjna tych warsztatów była wykorzystana w 55% co pozwoliło na pełne i systematyczne w ramach posiadanych przydziałów zaopatrzenie miejscowej ludności w wyroby mięsne.

W celu poprawienia warunków pracy oddano do remontu w IV kw. warsztat w Skoczowie. Remont obejmuje przede wszystkim przebudowę wędzarni.

Warsztaty masarnicze są wyposażone w pełne unaszynowanie i dysponują: 9 wędzarniami, 5 kotłami oraz 2 chłodniami o powierzchni 250 m², pozwalającymi na zamrażanie około 50 ton surowca mięsnego.

Plan produkcji na rok 1964 wynosił 39.400 tys. zł. a wykonano 38.062,9 tys. zł. co stanowi 96,6% wykonania planu.

Ogółem wyprodukowano: 1.229,1 ton wyrobów co równa się 62 wagonom towarowym a w przeliczeniu na 1 mieszkańca przypadła dziennie 0,16 kg wyrobów mięsnych i tłuszczu.

W celu zabezpieczenia właściwej jakości wędlin i wyrobów, wzmocniono kontrolę odbioru surowca przez zaangażowanie technologa do odbioru surowca oraz zwiększone wysyłkę prób do analizy laboratoryjnej.

Ogólna ocena naszych wyrobów była zadowalająca.

Porównanie wykonanej ilości produkcji do roku 1963

Lp.	T r e ś ć	Plan Wykon.		% Wykon wykon 1963	Wzrost % do 1963
		1964	1964		
1.	Wędliny	509,8	504,2	98,92	515,7 97,7%
	w tym : wołowe	-	101,0	-	92,3 109,4%
	końskie	13,0	15,7	120,7	12,8 122,6%
2.	Wyroby wędliniarsk.	86,5	65,-	75,1	55,9 116,2%
3.	Kaszanka	44,3	37,4	84,4	26,4 141,6%
4.	Tłuszcz topiony	29,3	7,7	26,2	20,7 37,1%
5.	Kości ciastk. - mokre	47,0	63,0	134,-	77,8 80,9%
6.	Mięso na aprzedaż	432,3	449,4	103,9	434,2 103,5%
7.	Tłuszcz	97,0	61,7	63,6	77,6 79,5%
8.	Podroby	32,0	38,2	119,3	34,3 111,3%
	Wędliny gr. IV	-	42,1	-	23,8 176,8%
	* gr. V	-	249,4	-	262,5 95,0%
R a z e m :		1.277,0	1229,1	96,2	1242,7 99,0%

II. Piekarnictwo

Spółdzielnia prowadzi 2 piekarnie czynne na 3 zmiany oraz 1 piekarnię czynną wyłączenie w okresie sezonu. Ponadto prowadzimy 1 ciastkarnię strukturalnie podporządkowaną piekarnictwu.

Zdolność produkcyjna naszych piekarni jest maksymalnie wykorzystana i zachodzi potrzeba budowy nowej piekarni. Produkcja piekarnicza w naszej Spółdzielni jest w dostatecznym stopniu zmechanizowana za wyjątkiem piekarni sezonowej.

W celu poprawienia stanu technicznego piekarni wyremontowano 2 piece piekarskie.

Wartość produkcji piekarniczej w 1964r. wyniosła 8.545 tyś. zł. na plan 8.570 , co stanowi 99,7% wykonania planu.

W przeliczeniu na 1 mieszkańca przypada dziennie 0,38 kg. pieczywa.

Porównanie wykonanej produkcji do roku 1963

LP.	T r e ś ć	Wykonanie 1964 ilościowe	% wykon. w 1963 planu	Wykon. w 1963	% wzrostu
1.	Pieczyno żytnie	72,2	74,7%	126,8	59,0%
2.	" pasenne ogółem	356,6	80,0%	360,0	99,0%
3.	" mieszane	1463,7	102,0%	1410,7	103,0%
4.	Wyroby ciastk.-nokre	23,6	103,0%	23,0	103,0%

Zasadniczym problemem oprócz wykonania planu, którym Spółdzielnia żyła, to zagadnienie jakości pieczywa. W okresie sprawozdawczym opracowano w dwóch piekarniach harmonogramy produkcji, co pozwoli na bieżące kontrolowanie procesów technologicznych przez wizytujących. W zakresie kontroli jakości pieczywa współpracowano z laboratorium PSS-Tychy i PZOS-Cieszyn. Wyniki kontroli na tym odcinku pozwalają stwierdzić, że jakość pieczywa uległa poprawie.

III. W y t w ó r n i a W ó d G a z o w a n y c h

Prowadzimy 2 wytwórnie wód gazowanych z tego wytwórnia w Ustroniu jest nastawiona wyłącznie na produkcję wody stołowej "czantoria". Zdolność produkcyjna w okresie II i III kw. jest maksymalnie wykorzystana, a w I i IV kw. produkcja spada z 800 tys. butelek do 200 tys. butelek miesięcznie. W okresie po sezonowym WWG - Ustroniu tworzy rezerwę wody "Czantoria" na zaopatrzenie w okresie sezonu letniego gdzie można zbyć każdą ilość wody "Czantoria". Plan produkcji na rok 1964 został ustalony w wysokości 5.544 tys. szt. a wykonano 5.387,4 tys. szt. co stanowi 97,3% wykonania planu.

Porównanie wykonanej produkcji
z 1963r.

Lp.	T e s t	Wykonanie %		Wykonanie %	
		1964r w tyś. zł. planu	wykonan w 1963	wzrost do 196	
1.	Wody gazowane	1.935,7	97,4%	1.405,2	130%
	w tym woda "Czantoria"	1.637,5	104,2%	973,0	169,0%

Główne problemy które WUG pokonywała w okresie 1964r. to
zagadnienia zaopatrzenia materiałowego, kwestie zatrudnie-
nia w II i III kwartale oraz zbyt produkcji w okresie
początkowym.

data: 31.12.1963r.

Bilans masyficzny



WODA
MINERALNA
CZANTORIA
NA KAŻDYM STOLE

PSS SKOCZÓW-USTRONI

Księgowość Finanse

Fundusze własne Spółdzielni jest fundusz udziałowy i zasobowy oraz pożyczka z Centrali "Spokon" zwiększająca ten fundusz, który wynosi na koniec 1964 roku 26.103 zł. co stanowi 35,9 % sumy bilansowej.

Sam fundusz zasobowy Spółdzielni wynosi 23.127 tys. zł. i wartość o 1.927 tys. zł. od stanu funduszu zasobowego na dzień 31.12.1963r.

Bilans analityczny

A k t y w a

	Stan 1.I.1964r.	%	Stan 31.XII.1964r.	%
a/. Środki trwałe	18.265	31,51	18.818	29,18
b/. " oddane	4.479	7,73	5.969	9,26
c/. " obrotowe	30.323	52,31	33.428	51,84
d/. " należności	4.904	8,45	6.271	9,72
	57.971	100,0	64.486	100,0

P a s y w a

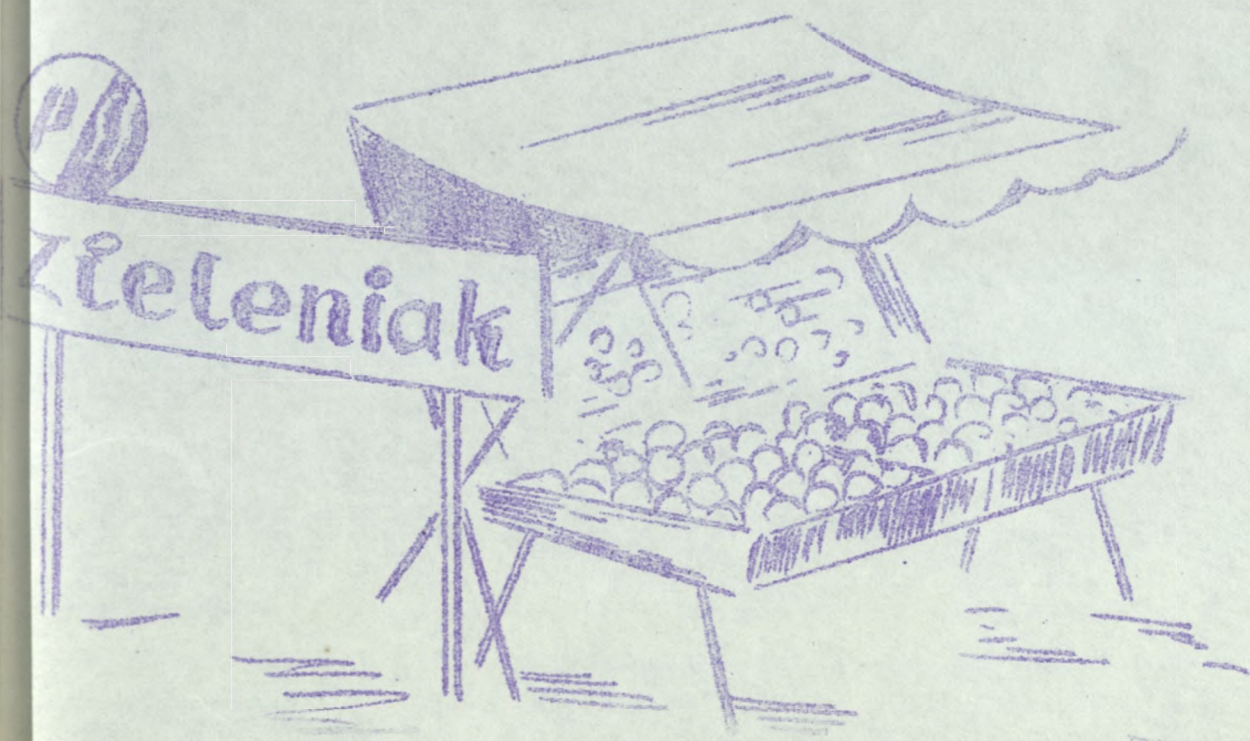
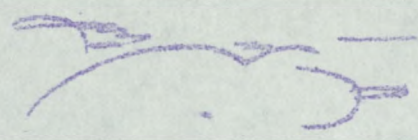
a/. Fundusze własne - i równane z własn.	36.260	62,55	41.246	63,96
b/. Kredyt bankowy	12.439	21,46	14.252	22,10
c/. Zobowiązania	9.272	15,99	8.988	13,94
	57.971	100,0	64.486	100,0

Udział środków własnych w obrocie

	Na początek okresu	Na koniec okresu
a/ Stan środków obrotowych	30.323	39.429
b/ Środki własne w obrocie	12.892	15.897
c/ Udział % w finansowaniu środków obrotowych	42,92	47,56

Porównując powyższe zestawienie za rok 1964 ze składnikami majątkowymi na dzień 31 grudnia 1963 daje się zauważyć bardziej należy wartościowy wzrost środków trwałych, a większy wzrost środków obrotowych, co jest objawem dochodów. Natomiast niekorzystnie kształtują się w bilansie analitycznym należności, które wzrosły z 8,45 % na dzień 31 grudnia 1963 r. do 9,72 % sumy bilansowej.

Ogółem bilans analityczny wskazuje na prawidłowe kształtowanie się poszczególnych składników majątkowych i ogółem sytuacja finansowa spółdzielni układa się pomyślnie.



Bilans skrocony

	31.12.1963	31.12.1964
A KTYWA		
I/ Środki trwałe, środki inwestycyjne		
a/ środki trwałe	16.393	16.589
b/ inwestycje rozpoczęte	72	909
c/ środki na inwestycje w NBP	250	254
d/ materiały, należności	329	304
II/ Środki wyczerpane		
a/ udziały w innych przedsiębiorstwach	772	772
III/ Środki oddane		
a/ podatek dochodowy	2.191	4.294
b/ fundusze celowe	1.286	1.675
IV/ Straty		
a/ inwestycje do pokrycia z zysku	31	-
V/ Środki obrotowe		
a/ towary w magazynach i sklepach	23.329	26.553
b/ towary w zakładach gastronomicznych	-440	-382
c/ materiały w zakładach produkcyjnych	1.560	1.078
d/ materiały w magazynach administracyjnych	1.109	1.327
e/ przedmioty nietrwałe	1.290	1.482
f/ opakowania	2.048	2.078

VII / Rozrachunki

VI / Wyroby gotowe	297	304
VII/ Rozliczenie międzyokresowe	39	92
VIII/ Wpłaty utargów w drodze	426	169
IX/ Kasa i inne środki pieniężne	23	604
X/ Rozrachunki		
a/ należności inkasowe i nieinkasowane do inkas	1.235	1.042
b/ rozrachunki z dostawcami i odb.	3.333	3.797
c/ należności za towary	57	97
d/ inne należności	256	731

Ogółem aktywa	57.971	64.486

P A S Y W A

w tys. zł

31.XII.1963 31.XII.1964

I / Fundusze własne

a/ fundusz udziałowy	1.462	1.478
b/ fundusz rezerwowy	21.200	23.127
c/ pożyczka z "Spółdzielni" ZSS na uzupełnienie fund. własnych	-	1.500

II/ Finansowanie inwestycji

a/ pożyczka z Funduszu Koswoju	6.685	5.716
b/ rozrachunki inwestycyjne	267	761

III/ Zysk na rok 1964	6.022	8.102
-----------------------	-------	-------

IV/ Pasywa stałe	624	582
------------------	-----	-----

V/ Kredyt bankowy	12.439	14.252
-------------------	--------	--------

VI/ Fundusze specjalnego przezn.	219	428
----------------------------------	-----	-----

VII / Rozrachunki

a/ zobowiązania inkasowe	4.450	4.254
b/ rozrachunki i dostawcami i odb.	699	678
c/ dostawy niefakturowane	2.291	2.416
d/ rozrachunki z Wydz. finansowym	599	246
e/ rezerwy	145	157
f/ inne rozrachunki	671	710

57.971 64.486

Rodzaje działalności

A. Rynek:

	rynek planow.	rynek wykonany	\$ wykonanie
1. Chleb cenny	4.016	4.091	101,87
2. Bakalia gastronomiczne	477	340	71,28
3. Pierniki	346	390	112,72
4. Kiszka	1.498	2.193	146,40
5. T.S.G.	439	862	194,29



olecamy



klepy



amoobslugowe

Rachunek wyników

Rozliczenie osób odpowiedzialnych

W roku 1964 w wyniku 309 inwestycji w tys. zł.

Rodzaj działalności	zysk planow.	zysk wykonany	% wykonania
A. Zyski:			
1. Obrót towarowy	4.016	4.091	101,87
2. Składy gastronomiczne	477	340	71,28
3. Piekarnia	346	390	112,72
4. Masarnia	1.498	2.193	146,40
5. S W G	439	862	196,35
6. Działalność pomocnicza	-	-	-
7. Pozostała sprzedaż i inne wpł.		567	
8. Zwiększenie rezerwy na niedob.		315	
9. Kary, grzywny, odsetki		19	
10. Superaty		71	
11. Zyski z lat ubiegłych		38	
12. Inne zyski		95	
Razem zyski	6.776	8.971	132,39
B. Straty:			
1. Nakłady na sekcje Spok.-San.	142	145	102,12
2. Zwiększenie rezerwy na niedobory i inne rezerwy	-	321	-
3. Strata na działalność pomocniczą - pomocniczą	-	9	-
4. Kary, grzywny, odsetki	-	14	-
5. Zniżki cen	-	21	-
6. Ubytki, straty niesawiniene	-	124	-
7. Straty z lat ubiegłych	-	36	-
8. Inne straty	-	160	-

9. Strata na ciastkarni

= 39

-

Razem straty

142

869

-

Zysk netto Spółdzielni

6.534

8.102

122,19

Rozliczenie osób materialnie odpowiedzialnych

W roku 1964 w wyniku 389 inwentaryzacji ujawnionych zostało 132 niedoborów ponad 300 zł. na łączną wartość 253 tys. zł. co stanowi 0,102% w stosunku do obrotu i wartości produkcyjnej. W porównaniu do roku 1963 wskaźnik ten wzrósł o 0,002%. Pod względem wysokości struktura mank przedstawia się następująco:

	Ilość		Wartość	
	1963r.	1964r.	1963r.	1964r.
od 300 do 3.000 zł.	109	108	109	130
od 3001 do 10.000 zł.	14	23	72	112
od 10.000 zł. w wyż	2	1	48	11
Zysk do podziału	125	132	229	253

W porównaniu z rokiem ubiegłym bardzo poważny wzrost nastąpił w grupie mank od 3001 do 10.000 zł, który wynosi ilościowo 61 % a wartościowo 55 % w stosunku do mank tej grupy w roku 1963. Saldo mank niespłaconych na dzień 1.I.1964r. wynosiło 57 tys. zł. zaś saldo na koniec 1964 roku 97 tys. zł. Spłaconych zostało na przestrzeni 1964r. 206 tys. zł. czyli windykacja wynosiła tylko 81.42 %.

PROJEKT

PODZIAŁU CZYSTEJ NADWYŻKI

Zgodnie z Uchwałą nr 42 Rady "Spółka" Związku Spółdzielni Spożywców z dnia 10 grudnia 1964 r. w sprawie zasad podziału czystej nadwyżki za rok 1964 w spółdzielniach zrzeszonych w "Spółka" ZSS, ogłoszoną w Komunikacie Wewnętrznym Nr 1/65 z dnia 5 stycznia 1965 r. ustala się następujący projekt podziału czystej nadwyżki

Nadwyżka za rok 1964	3.102.092,96
Minus podatek dochodowy 53 %	4.294.109,00

Zysk do podziału	3.207.933,96
z tego :	
a/ na fundusz rezerwowy 30 %	1.142.395,00
b/ na fundusz inwestycyjny Sp-ni 10 %	380.798,00
c/ na fundusz rozwoju 34 %	1.294.715,00
d/ na fundusz pracowniczy 10 %	380.798,00
e/ na świadczenia i podział między członków 16 %	609.277,96

Wpłaty na fundusz rozwoju traktuje się w polowie jako szkodne i w polowie jako bezszkodne.

Inwestycje

1. Wzrostka kompletna

W roku 1964 zrealizowane niżej wyszczególnione zakresy inwestycyjne :

I. W okresie sprawozdawczym nie wystąpiła działalność inwestycyjna w grupie "A".

II. Działalność inwestycyjna w grupie "B" ze środków NPG

W roku sprawozdawczym Spółdzielnia rozpoczęła budowę i przekazała do eksploatacji pawilon handlowy w Polania o kubaturze 790 m³ sali sprzedażowej 110 m² i powierzchnię zabudowy 231 m² z ogólnym kosztem budowy 772.000 zł. w tym urządzenia 154.000 zł.

W grupie urządzeń zakupiono lodę chłodniczą z importu za 45.000 zł. lodę chłodniczą produkcji krajowej za 19.000 zł.

III. Inwestycje grupy "B" ze środków pozalimitowych.

a/ W okresie sprawozdawczym rozpoczęto budowę i doprowadzono do stanu zerowego własną brygadą ze środków inwestycyjnych pozalimitowych pawilon w Ustroniu-Dobes, z kwotą przerobową 106.000 zł.

b/ Wybudowano kiosk przyfabryczny na terenie nowej budowanej kolumny w Skoczowie z ogólnym kosztem 34.060 zł.

c/ Zakupiono prefabrykowane garaże z elementów żwirowo betonowych. Montaż nastąpi w II kw. 1965r. po definitywnym szkalizowaniu. Ogólny koszt zakupu 96.000 zł.

IV. Zakupy maszyn i urządzeń ze środków inwestycyjnych pozalimitowych.

W okresie sprawozdawczym planowano i zakupiono niżej wyszczególnione maszyny i urządzenia ze środków inwestycyjnych pozalimitowych :

Lp.	Wyszczególnienie maszyn	Planowane		Zrealizowane	
		Ilość	Wartość	Ilość	Wartość
1.	Mieszalnia kompletna	1	66.800	1	66.800
2.	Ubijarka cukiernicza	1	32.000	1	32.000
3.	Dzielnica piekarnicza	1	28.000	1	28.000
4.	Trzepaczka do worków	1	4.500	1	9.650
5.	Stragan warsztatowy	1	18.240	1	18.240
6.	Maszyna kalkulecyjna	1	18.000	1	18.000
7.	Maszyny do pisania	1	5.000	4	16.000
8.	Lady chłodnicze	2	53.600	2	53.600
9.	Kotły masarskie do parzenia wędlin	4	53.000	4	53.000
10.	Zamrażarki	1	15.000	1	15.000
11.	Waga pełno-uchylna	1	5.300	1	5.300
12.	Młynek do pieczywa	1	10.000	1	10.500
13.	Samochód Nysa-Towar	1	85.200	1	85.200
14.	Betoniarzka	1	26.000	1	26.000
15.	Kasy Secure	4	90.000	4	94.759
16.	Dzielnica do bułek	1	13.600	1	13.600
17.	Mieszacz do wody w piekarni	1	6.100	1	6.100
Razem zakupy ze środków poza NPG				530.340	551.749

V. Zakupy ze środków pozalimitowych w ramach przenieszczeń

W okresie sprawozdawczym zakupiono w ramach przenieszczeń środków trwałych w pionie Spółka niżej wyszczególnione maszyny :

1.	Samochód osobowy "Warszawa"	1	23.000
2.	Krajalnica do słoniny	1	24.000
3.	Rozlewaczka	1	13.992
4.	Saturator	1	45.000

5. Pedażówka 1 2.400

Razem zakupy z przesłeszzeń 5 113.592

VI. Plan działalności inwestycji na rok 1965.

1. Inwestycje grupy "A"

W roku bieżącym nie planuje się rozpoczęcie inwestycji grupy "A".

2. Inwestycje grupy "B" ze środków NPG

a. W roku 1965 planujemy rozpoczęcie i zakończenie budowy pawilonów handlowych :

Pawilon handlowy w Ustroniu centrum o pow. zabudowy 231 m² kubaturze 790 m³ i pow. sali 110 m² artykułów przemysłowych. Planowany koszt budowy wynosi 780.000 zł. w tym roboty 480.000 zł.

Pawilon handlowy artykułów spożywczych w Skoczowie przy ul. Stalmacha o pow. zabudowy 231 m², kubaturze 790 m³ salą sprzedażową 110 m², planowany koszt budowy 780.000 zł. w tym roboty 480.000.

Planowany termin rozpoczęcia III kw. 1965r.

3. Inwestycje grupy "B" środki poza NPG

Budowa i dokończenie pawilonu handlowego w Ustroniu-Dobce koszt 360.000 zł. termin uruchomienia czerwiec 1965r.

4. Inwestycje grupy "B" środki pozalimitowe, zakupy maszyn i urządzeń.

W roku 1965 planuje się zakup niżej wymienionych maszyn i urządzeń dla wszystkich branż :

1. Piłeczki do butelek dla Żywnienia Zbiorowego	1	2.900
2. Lody chłodnicze	2	32.000
3. Maszyny kalkulacyjne	2	35.400
4. Sumatory elektryczne	2	15.300
5. Szafy chłodnicze	5	75.000

6. Maszyny do krojenia wędlin	5	60.000
7. Młynki do kawy	4	72.000
8. Wagi uchyłne	5	7.000
9. Młynki do maku	6	34.800
10. Maszyny do krojenia sera	5	2.000
11. Trzemy kuchenne	4	100.000
12. Maszyny do obierania ziemniaków	1	8.200
13. Patelnia elektryczna	1	3.400
14. Piekarniki elektryczne	1	26.000
15. Młynek koloidalny dla masarni	1	44.000
16. Wędsarnie elektryczne dla masarni	1	30.000
17. Wózki masarnicze	5	25.000
18. Kotły masarskie do parzenia wędlin	2	32.700
19. Gniatarka do jelit	1	2.800
20. Wózki piekarnicze	4	18.000
21. Młynek do mielenia suchego pieczywa	1	10.500
22. Rogalikówka	2	34.800
23. Dzielarka ręczna do bułek	1	8.000
24. Dzielarka formiarka do bułek	2	60.000
25. Mieszacz do wody	2	12.200
26. Ugniatarka do ciasta	1	90.000
27. Maszyny saturacyjne	1	28.000
28. Rozlewaczka LF-24 import do WKG	1	720.000

 Ogółem planowane zakupy w 1965r. 1.590.000

VII. Plan inwestycyjny perspektywiczny

1. Spółdzielnia planuje budowę nowej piekarni mechanicznej o wydajności 6 ton na 16 godzin, kubaturze 2.700 m³, koszt budowy 4.000.000 zł.

W roku 1965 opracowane założenia, została zawarta wstępna umowa o sprzedaż parceli.

Planowany termin rozpoczęcia II półrocze 1966r.

2. Pawilon handlowy w Ustroniu Jelenicy o pow. zabudowy 148,80 m², kubaturze 529 m³ i koszcie budowy 460.000 zł.

Przygotowana dokumentacja typowa, rok realizacji I półrocze 1966 r.

o pow. zabudowy 232 m², kubatura 790 m³ pow. sala 110 m².
koszt budowy 780.000 zł.

Termin rozpoczęcia I półrocze 1966 r. Spółdzielnia posiada dokumentację, brak jednak adaptacji do warunków miejscowych.

4. Piekarnia mechaniczna o wydajności 6 ton na 16 godzin w Skoczowie na Dolnym Berze. Obecnie kompletuje się załączniki do opracowania założenia. Termin rozpoczęcia budowy pawilonu zaplanowane na rok 1970.

B. R e m e n t y k a p i t a l n e

1. W okresie sprawozdawczym planowane kapitalny remont warsztatu masarskiego w Skoczowie przy ul. Stalacha. Ze względu na brak wykonawców remont został rozpoczęty w miesiącu listopadzie. Ogólny przerób za okres sprawozdawczy wynosi 89.000 zł. pozostała kwota przesłana do przerobu na rok 1965.

2. Tyreantownia dla wozu małotonażowego kosztem 18.000 zł.

C. M o d e r n i z a c j a

W okresie sprawozdawczym zmodernizowane niżej wymienione placówki handlowe:

1. Sklep nr. 23 Skoczów	kosztem	10.000 zł.
2. Sklep nr. 36 "	"	8.000 "
3. Sklep nr. 38 "	"	4.000 "
4. Sklep nr. 39 "	"	19.000 "
5. Sklep nr. 10 Ustroń	"	8.000 "
6. Sklep nr. 20 "	"	7.000 "

D. P l a n r e m o n t ó w k a p i t a l n y c h n a r o k 1965 - budynki własne.

1. W roku 1965 planuje się kapitalny remont niżej wymienionych budynków :

a. Budowa dźwigu towarowego wraz z szybem o udźwigu 500 kg. przy piekarni Ustroń.

Koszt remontu ca 200.000 zł.

b. Remont warsztatu masarskiego w Ustroniu przy ul. 22 lipca

Koszt remontu ca 250.000 zł.

c. Remont budynku handlowo-biurowego przy ul. Partyzantów 1 wraz z zabudową balkonów.

Koszt remontu ca 280.000 zł.

Na powyższe zakresy przygotowuje się dokumentacja projektów kosztorysową w Biurze "Spokem" ZSS Katowice.

2. Remonty w obiektach obecnych

Remont restauracji "Hotelowa" i przystosowanie zakładu na II kategorię.

Koszt remontu określa się na 112.000 zł.

Remont trzonów kuchennych w:

- a. Restauracji "Kłobowa" ca 30.000 zł.
- b. Bar mleczny ca 30.000 zł.
- c. Bar Ludowy ca 30.000 zł.

W punktach a-c przewiduje się zmianę trzonów kuchennych poprzez przystosowanie do gazu ziemnego wraz z doprowadzeniem

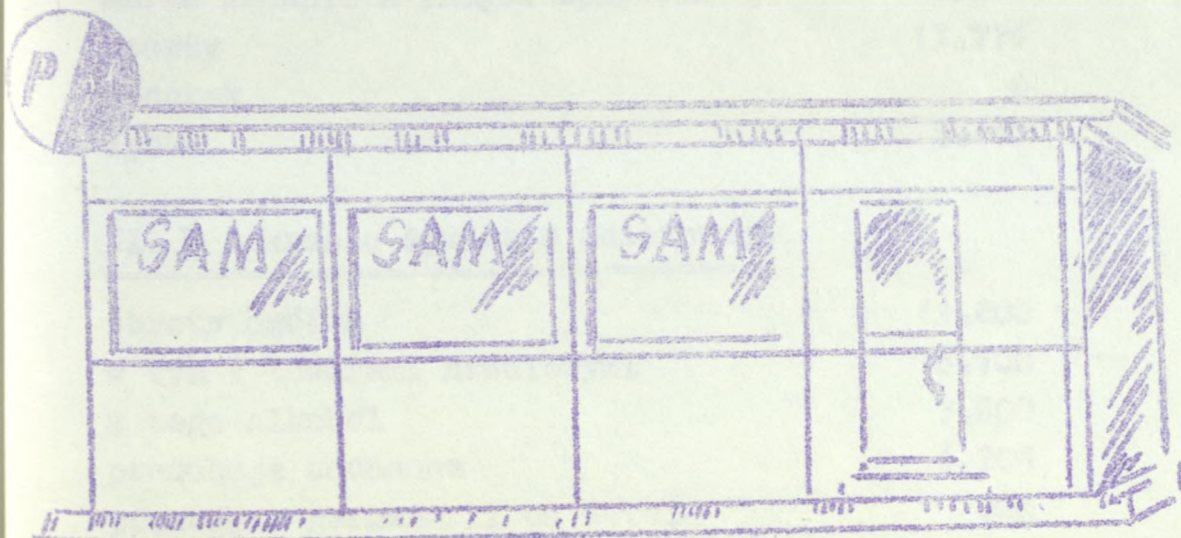
Adaptacja pomieszczeń na ul. Gw. Ludowej i przystosowanie na Ser Cermakowską wraz z wykonaniem częściowej linii n/n szafowania.

Ze względu na brak dokumentacji, szacunkowo określamy roboty na kwotę ca 60.000 zł.

B. Modernizacja

W roku 1965 planuje się modernizację niżej wymienionych placówek handlowych:

- 1. Sklep spożywczy nr. 18 Ustron-Goje koszt 12.000 zł.
- 2. Sklep spożywczy nr. 18 w Skoczowie z przystosowaniem na samoobsługę koszt 40.000 zł.
- 3. Sklep obuwniczy w Skoczowie nr. 39 przystosowanie na samoobsługę.



Plan TECHNICZNO EKONOMICZNY

Zadania Spółdzielni na rok 1965 określi plan techniczno-ekonomiczny, wykonowy dla poszczególnych rodzajów działalności oraz zbiorczy plan finansowy, zatwierdzony w dniu 14 grudnia 1964 r. na Plenarnym posiedzeniu Rady Spółdzielni, oraz zaakceptowany przez Zarząd Okręgu "Spożek" w Katowicach w dniu 17 grudnia 1964 r.

Plan ten na rok 1965 zakłada następujące obroty :

I. W zakresie obrotu towarowego

	suma w tys. zł	%
obroty ogółem	194.300	
w tym : artykuł. przemysłowymi	77.600	40,00
artykuł. spożywczymi	116.400	60,00
z tego artykuł. warzywniczo-owocowe	12.600	6,49
marża łącznie z innymi wpływami	16.221	9,40
koszty	13.774	7,10
podatek	4	-
zysk	4.443	2,20

II. W zakresie żywienia zbiorowego

obroty ogółem	11.800	-
w tym : towarami handlowymi	6.700	56,78
z tego alkohol	3.600	30,51
produkcja kuchenna	4.200	35,59
poserwaty gastronomiczne do detalu	800	6,78
inne wpływy	100	0,85
marża łącznie z innymi wpływami	3.171	26,87
zysk	354	3,00

produkcja ogółem 112 etatów
 III. W zakresie produkcji ogółem 65 "

 działalność pomocnicza 19 "

w tys. zł %

sprzedaż / realizacja/	56.700	-
koszt własny	53.190	93,80
podatek obrotowy	.691	1,12
zysk	3.036	5,08

z tego

Piekarnictwo / piekarnie i ciastkarnie/

sprzedaż	10.000	-
koszt własny	9.576	95,76
podatek obrotowy	200	2,00
zysk	224	2,24

Masarnictwo

sprzedaż	40.500	-
koszt własny	38.192	94,30
podatek obrotowy	.117	0,29
zysk	2.191	5,41

W.W.O.

sprzedaż	6.200	-
koszt własny	5.422	87,45
podatek obrotowy	314	5,07
zysk	464	7,48

W dalszej części planu techniczno - ekonomicznego zakłada się koszty działalności pomocniczej

- brygady remontowej w wysokości 661 tys. zł
- transportu własnego w wysokości 477 tys. zł

Nyżej określone zadania gospodarcze realizować winna szereg w obsadzie 547,5 etatów, z czego przypada na :

administracja ogólna Sp-ai	99 etatów
obróć towarowy	204 "
żywienie sobicrowe	53 "

produkcja ogółem
uczniołwie ogółem
działalność pomocnicza

113 etatów
65 "
19 "

W układzie wyników plan finansowy określa wypracowanie
zysku netto w kwocie 7.528 tys. zł.



PRAKTYCZNIE

z.....

„Praktyczna
Pania”

Obywatelu, DELEGA CIE!

Po zapoznaniu się z niniejszym sprawozdaniem Zarządu z działalności społeczno - gospodarczej za rok 1964 potrafisz właściwie ocenić dorobek minionego okresu.

Pewnym wyciekem Rady Spółdzielni, Zarządu i całej załogi spowodował przekroczenie planu rybków oraz zabezpieczył naszym członkom i użytkownikom zaopatrzenie w potrzebne im dobra konsumcyjne.

Wykonanie tych zadań nie było łatwe, gdyż połączenie obydwu Spółdzielni stworzyło trudności organizacyjne.

Nie wszystkie nasze zamierzenia oraz nie wszystkie Wasze wnioski mieściły się w granicach naszych możliwości co przy ocenie naszej pracy prosimy wziąć pod uwagę.

Jeżeli przesłany Ci biuletyn chociaż w minimalnym stopniu pozwoli na ocenę naszej pracy i na zabranie głosu w dyskusji to nasz wyciek przy jego sporządzeniu przyniesie efekty.

Rada i Zarząd
PSS Skoczów - Ustron
w Ustroniu