

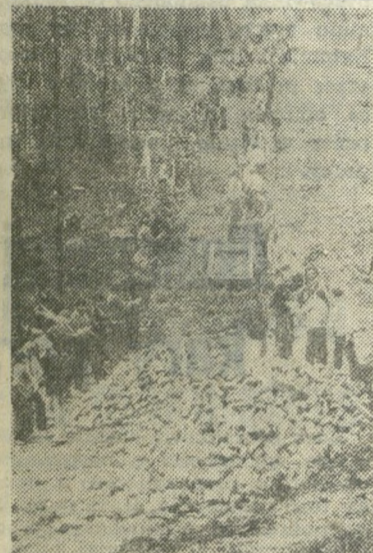
Logotyp 	Nazwa instytucji Muzeum Ustrońskie	
Tytuł jednostki / publikacji / fotografii Dzień Czynu Partyjnego w FSM. Skoczów – Ustroń, „Sonda”, 1980, nr 22(253), s. 3.		
Ilość stron oryginału 1	Ilość skanów 1	Liczba plików publikacji 5
Autor (EH)	Wydawnictwo / zakład fotograficzny „Sonda”, Jednodniówka Fabryki	Skan okładki
Miejsce wydania Bielsko – Biała	Rok wydania / Data powstania 1980	
Sygnatura ---	Rodzaj zasobu (np. zdjęcie, czasopismo itp.) czasopismo	
Wymiary (wys x szer) 44,5 x 20,5 cm	Stan zachowania ---	Charakterystyka skanowanego obiektu Opis działań członków partii z Zakładów Kuźniczych, podjętych w ramach Dnia Czynu Partyjnego
Hasła przedmiotowe (okres historyczny, postacie, miejsce) XX wiek, Ustroń, Polska Rzeczpospolita Ludowa		
Hasła tematyczne (np. miasto, przemysł, kuźnia, letnicy itp.) Kuźnia Ustroń, przemysł, Czyn Partyjny, Polska Zjednoczona Partia Robotnicza		
Prawa autorskie ---		

Dzień Czynu Partyjnego w FSM

(DOKOŃCZENIE ZE STR. 1)

Zakładu Transportu i Centrum Sprzedaży Samochodów.

Nad Białą wyrównano, niwelowano teren pod planowane zagospodarowanie go przez ogrodnictwo (tereny zielone, drzewa i krzewy). Prawy pas przygotowywano pod ułożenie chodnika.



Długimi łańcuchami chętnych rąk 7 tysięcy cegieł przetransportowano na stromy stok przyszłej skoczni narciarskiej.

Palono wyschie byliny, usuwano większe kamienie, zasypywano podmokłe „dziury”, czyszczono koryto rzeki i wyłożone płytami brzegi.

Ponadto wydzielona grupa 30 pracowników gospodarki mieszkaniowej uporządkowała teren wokół przedszkola przy ul. Korzennej, plantując humus pod klomby, gracując ścieżki i obsiewając zieleńce. Zaś 150 uczestników czynu — członków załogi wapienickiego Zakładu nr 10 pracowało na terenie zaplecza magazynowego zakładu. Zebrano i wywieziono ziemię oraz przygotowano nawierzchnię do betonowania pod przyszłe silosy, ułożono z płyt betonowych około 240 m kw. nawierzchni dojazdowej do silosów, wykonano wykop i przygotowano do zabetonowania wewnętrzną rampę rozładunkową przy magazynie butli gazowych.

Inny charakter miała praca przy skoczni narciarskiej i torze saneczkowym na zboczu Stefanki. Równanie i profilowanie terenu pod tor siałomowy i skocznię narciarską, równanie wybiegu, transportowanie w górę siedmiu tysięcy cegieł na skocznię — to była praca dla około 750 osób, głównie członków organizacji skupionych w KZ 7 (Służby Centralne) i POP 8 (Zakład Narzędziowy) oraz ZSMP. Pomocą służył tu fabryczny transport, dowożąca cegłę i lupek gruby, potrzebny na torze saneczkowym, pracował także spychacz z naszego ZRB. Teren, na którym pracowano, trudny, bardzo spadzisty, nie ułatwiał roboty, ale efekty Czynu stanowiąc będą znaczący wkład pracowników fabryki w budowę Wojewódzkiego Parku Kultury.

MW

temu przygotowaniu prac przez tyski Sztab Czynu.

Wyznaczono i zorganizowano fronty robót, podzielono je na sektory i wyznaczono kierowników poszczególnych grup. Przygotowano ciężki sprzęt, tabor i materiały stosownie do harmonogramów robót. Zgromadzono odpowiednią ilość narzędzi pracy: łopat, kilofów, grabi, tacek, a także słodycze, napoje i kanapki. Urządzono punkt sanitarny i trzy punkty nagłośnienia. Obsługę radiofonizacji prowadzili pracownicy FSM również dla 500 osób kopalni „Ziemowit”. Nadawano pieśni masowe, ludowe i piosenki dla wyróżniających się grup i osób.

Jednym z największych placów robót w Tychach było osiedle „H”. Pracowało tutaj 520 członków PZPR z rodzinami, 4 członków Stronnictwa Demokratycznego i 160 pracowników bezpartyjnych — w tym 130 członków ZSMP i 35 junaków OHP. Uczestnicy Czynu na osiedlu „H” pod kierownictwem Jana Przybyła — dyrektora Zakładu Robót Inżynierskich Kombinału Budownictwa Ogólnego w Tychach wykonali kompleksowo tzw. „małą architekturę”. Z pomocą środków ciężkiego transportu nawieziono 4.700 ton piasku i żwiru oraz 1.700 m sześć. humusu. Wyrównano cały teren, splantowano humus na powierzchnię 8.500 m kw., urządzono 1.200 m kw. dróg i chodników, wybetonowano troje schodów terenowych, splantowa-



Amatorzy białych sportów z radością przyjmują efekt Czynu Partyjnego FSM — wyrównanie i uporządkowanie toru saneczkowego na zboczu Stefanki.

no skarpy, ułożono 560 m krawężników itp.

Czyn przyspieszył wykonanie robót zgodnie z ustalonym harmonogramem. Wykonana praca społeczna została wyceniona wstępnie na 1.200 mln złotych. W pracy wyróżnili się pracownicy tyskiej narzędziowni i ośrodka dydaktyczno-szkoleniowego oraz uczniowie zespołu szkół zawodowych. Pracowali oni pod patronatem OOP nr 7.



W najcięższych pracach przy układaniu krawężników wzdłuż ulicy Greczki cenną pomocą posłużyli żołnierze LWP.

owanie humusu, czyszczenie i mycie okien, uporządkowanie palet, zamiatanie wokół hal, wywóz śmieci itp. Wykonano także i urządzono salę konferencyjną na 200 osób.

Niedziela Czynu Partyjnego zgromadziła na tyskich placach budów i osiedlach członków PZPR, ZSL, SD, młodzież i liczną grupę bezpartyjnych. Na każdym placu robót dało się zauważyć dobrą wolę realizacji zadań partii, chęć wykonania konkretnej roboty dla poparcia programu partii. Nie mniej ważna od wymiernych efektów czynu była

o północy z 17 na 18 maja i trwał 12 godzin. Podczas dwu sześciogodzinnych zmian zdołano zalać metalem 800 form oraz wyprodukować 5342 tuleje cylindrów, w tym 3918 do fiata 126 p, a pozostałe do ciągnika C 4011. Łączna waga odlewów wyniosła 35,4 tonny a ich wartość 1.148.300 złotych. Wykonano także szereg prac remontowych, głównie przy regeneracji oprzyrządowania, których wartość ocenia się na ok. 30 tys. złotych.

Czynowi produkcyjnemu towarzyszyło wykonywanie prac przy porządkowaniu terenu zakładu, a także zbiorca makulatury — zebrano jej 1200 kg — i złomu stalowego, którego zgromadzono 10.200 kg.

Ponieważ w odlewni chęć wzięcia udziału w czynie zadeklarowało znacznie więcej pracowników, niż było to konieczne dla uruchomienia jednego wydziału (odlewni fiata), części załogi umożliwiono wcześniejsze odpracowanie czynu. Łącznie przystąpiło do niego 509 osób.

Spółcześni z Zakładu nr 12 swój czyn partyjny odpracowywali również w ciągu kilku dni. Od piątkowego popołudnia do niedzieli 76 pracowników „dwunastki” brało udział w porządkowaniu terenu skoczowskiego parku nad Wisłą. Nivelowano teren, sadzono żywopłot, zajmowano się naprawą ławek i układaniem krawężników. Park był także miejscem pracy kilku innych zakładów pracy z terenu Skoczowa.

(jb)

POZOSTAŁE ZAKŁADY FSM

Spółród załogi sosnowieckiego Zakładu nr 7 do pracy stanęło 1200 osób. Główny wysiłek skupiono na terenie osiedla „B” w dzielnicy Zagórze, w pobliżu zakładu. Porządkowano tereny wokół budynków mieszkalnych i nowo zbudowanego pawilonu spożywczego. Zniwelowano teren, splantowano ziemię, posiano trawę, i posadzono młode drzewka. Druga grupa pracowała przy rondzie obok drogi wyjazdowej z zakładu, przygotowując i obsadzając trawą teren pod niedawnych robotach kanalizacyjnych. Pracowano również w zakładzie, porządkując teren bazy transportu, łącznie z przygotowaniem miejsca pod parkowanie samochodów. Dopisała zarówno: pogoda, frekwencja, jak humor i chęć do pracy uczestników czynu.

W Czechowicach 360 członków załogi Zakładu nr 8 pracowało w trzech grupach. Wykonano roboty ziemne, niwelacyjne przy budowie nowej bocznicy kolejowej do zakładu, przygotowując podłoże pod nasyp i tory. Wysypiano łupkiem i wyrównano drogę dojazdową przez dawne boisko sportowe obok zakładu, prowadzącą do adaptowanego na biura obiektu. Wydzielona grupa 30 pracowników narzędziowni realizowała pilne terminowe prace produkcyjne — wykonano nowe narzędzia i oprzyrządowanie do rowerów na eksport.

Niemal 100 pracowników Zakładu nr 6 w Częstochowie wzięło udział we wspólnej pracy na rzecz miasta — przypało im w udziale przygotowanie lodowiska przy ul. Sobieskiego, wyrównanie płyty i poboczy.

Niedzielny Czyn Partyjny załóg zakładów FSM dał dowód wysokiej aktywności pracowników fabryki, ich dojrzałego zaangażowania w pomyślny rozwój naszej Ojczyzny.

(EH)

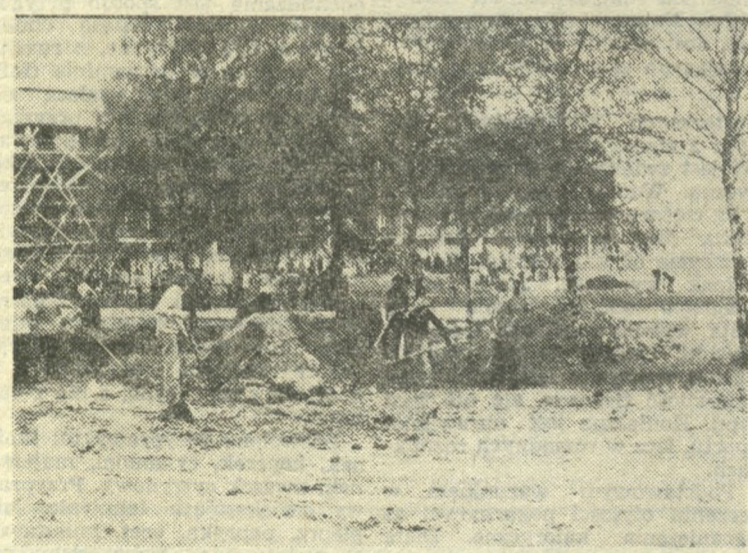
SKOCZÓW — USTRON

W zakładach FSM zlokalizowanych w Ustroniu i Skoczowie, czyn partyjny podjęło ponad 1300 członków partii, stronnictw politycznych, organizacji młodzieżowej i pracowników bezpartyjnych.

W samych tylko kuźniach w niedzielę 18 bm., do pracy zgłosiło się 760 osób. Pozwoliło to na uruchomienie normalnej produkcji we wszystkich niemal wydziałach obu zakładów. Czynne były hale krajalni, kuźni, wykańczalni. Pracowały też służby utrzymania ruchu. Tego dnia puisto było jedynie w biurach, a to dlatego, że pracownicy administracji, łącznie z pierwszym sekretarzem KZ PZPR i dyrektorem zakładów, pracowali w halach przy maszynach.

Podczas 6 godzin czynu Zakłady Kuźnicze wyprodukowały 29.593 sztuki różnych odkuwek, o łącznej wartości 1.426.340 złotych. Dodać do tego należy jeszcze bliżej nie określoną wartość tych detali, których nie wykonano do końca, gdyż składające się na ich produkcję operacje są bardzo czasochłonne, a także wartość wykonanej w czynie społecznym pijalni wód.

Czyn produkcyjny podjęło również w Zakładzie nr 5 FSM, w odlewni. Rozpoczął się on już



Miło będzie wyjrzeć z okna na klomby i zieleńce wykonane przez siebie i kolegów z pracy.

Foto: Czarnohorski

TYCHY

Ogólnopartyjny czyn społeczny Zakładu nr 2 FSM w Tychach odbywał się w atmosferze rzetelnej i wydajnej pracy. Patriotycznej robotcie towarzyszyły hasła: „Dla siebie — dla miasta — dla kraju”, „Wyższa jakość pracy, to wyższa jakość życia”, „Junacki Ochotniczy Hufiec 13—51 Miastu”.

Wymierne i niewymierne efekty zbiorowego działania możliwe były dzięki uprzedniemu należy-

Młodzież Zakładu nr 2 FSM w Tychach pracowała także na osiedlu „P”. Grupa młodzieżowa w ilości 100 osób pracowała przy urządzeniu ścieżki zdrowia.

Drugim wielkim placem robót był teren Zakładu nr 2, gdzie ogółem pracowało 2.010 pracowników. Wśród nich było 1220 członków PZPR i 900 członków ZSMP. Wykonano tutaj wiele poważnych prac porządkowych, m. in. uporządkowanie magazynu samochodów i magazynu części zamiennych (zamiatanie i malowanie pasów pożarowych), plan-