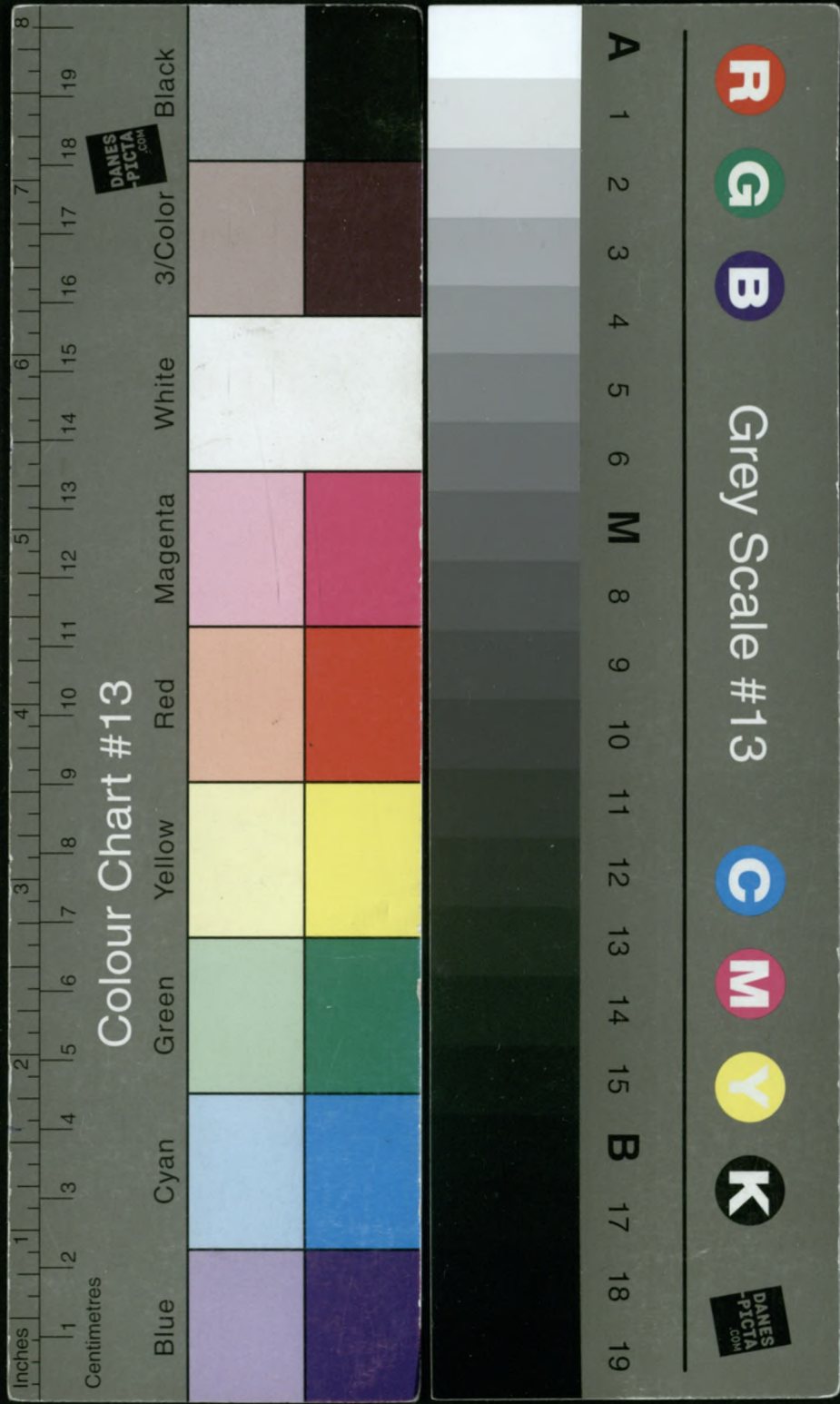


Logotyp 	Nazwa instytucji  Muzeum Ustrońskie	
Tytuł jednostki / publikacji / fotografii „Śląski Szpital Reumatologiczny Ustroń 1975-1985”		
Ilość stron oryginału 12	Ilość skanów 12	Liczba plików publikacji 27
Autor Zbigniew Gburek	Wydawnictwo / zakład fotograficzny Dyrekcja Śląskiego Szpitala	Skan okładki 
Miejsce wydania Ustroń	Rok wydania / Data powstania 1985	
Sygnatura ---	Rodzaj zasobu (np. zdjęcie, czasopismo itp.) książka	
Wymiary (wys x szer) lata 1975-1985, Zbigniew	Stan zachowania ---	Charakterystyka skanowanego obiektu Muzeum Ustrońskie im. Jana Jarockiego
<p>Hasła przedmiotowe (okres historyczny, postacie, miejsce) Śląski Szpital Reumatologiczny w Ustroniu, medycyna, leczenie uzdrowiskowe, szpitale, służba zdrowia, reumatologia, chirurgia, ortopedia, porady ambulatoryjne, zabiegi lecznicze, Zakład Przyrodolecznicy, solanki</p>		
<p>Hasła tematyczne (np. miasto, przemysł, kuznia, letnicy itp.) opracowanie dokumentacyjne opisujące pierwsze dziesięciolecie działalności Śląskiego Szpitala Reumatologicznego w Ustroniu Zawodziu (ul. Szpitalna 11); wyczerpujące informacje, bogaty zbiór fotografii, historia szpitala w pigułce, obejmująca lata (1975-1985)</p>		
Prawa autorskie ---		



ŚLĄSKI  
SZPITAL  
REUMATOLOGICZNY  
USTROŃ \* 1975 - 1985





Śląski Szpital Reumatologiczny w Ustroniu otwarto 3 czerwca 1975 r. O jego budowie na południowo-zachodnim stoku Równicy zdecydowały korzystne warunki klimatyczne, uroczy krajobraz Beskidów, a przede wszystkim rodzima solanka oraz bliskość zasobnego złoża borowinowego w Bronowie k/Bielska-Białej.

Wybudowanie drogi szybkiego ruchu, elektryfikacja linii kolejowej, unowocześnienie dworca PKP oraz urządzenie lądowiska dla helikopterów spowodowały, że komunikacja pomiędzy Ustroniem a Górnośląskim Okręgiem Przemysłowym stała się łatwa i szybka.

W ten sposób spełniony został jeden z warunków dostępności Śląskiego Szpitala Reumatologicznego dla pacjentów z GOP. Dla nich bowiem został wybudowany, gdyż  $\frac{1}{3}$  środków finansowych pochodziła z funduszy socjalnych górnictwa, hutnictwa oraz innych przemysłów Śląska i Zagłębia. Budowie Szpitala patronował ówczesny wojewoda katowicki gen. Jerzy Ziętek.



Pierwsze dokumenty o Ustroniu jako osadzie podgórskiej pochodzą z 1305 r., a jako miejscowość, w której skutecznie leczy się choroby reumatyczne, neurastenię, niedokrwistość – Ustroń znany jest od ponad 200 lat. Prawa miejskie uzyskał w 1956 r., a w 11 lat później – status uzdrowiska. Miasto liczy ok. 14 tys. mieszkańców zatrudnionych w przemyśle, spółdzielczości oraz usługach w Ustroniu i pobliskich miastach, przede wszystkim jednak w rekreacyjnej dzielnicy Jaszowcu i leczniczo-uzdrowiskowej Zawadziu.

Ustroń za kilka lat będzie największym uzdrowiskiem wybudowanym w Polsce Ludowej. Posiada szpital reumatologiczny (w którym prowadzona jest kompleksowa rehabilitacja chorób reumatycznych), w końcowym stadium budowy znajduje się wieloprofilowy szpital uzdrowiskowy wraz z zakładem przyrodolecznym. Wznoszone są także sanatoria, których docelowo ma być 28. Uzdrowisko będzie mogło przyjąć 6.700 kuracjuszy jednorazowo,



nie licząc bazy łóżkowej przedsiębiorstwa „Czantoria” oraz prywatnych kwater, których goście będą mogli korzystać z usług zakładu przyrodoleczniczego.

Pięć źródeł naturalnej solanki chlorowo-sodowo-wapniowo-bromowo-jodowo-żelazistej o stężeniu soli od 4,5 do 11 proc., zlokalizowanych w Ustroniu i okolicy, w pełni i na długie lata zabezpieczy potrzeby uzdrowiska, zaś przemysłowa eksploatacja źródeł będzie mogła wesprzeć przemysł farmaceutyczny i spożywczy. Odpowiednio przygotowana smakowo i rozcieńczona solanka może być spożywana jako woda stołowa.

Klimat Ustronia określono jako średnio-górski o umiarkowanym natężeniu bodźców, co powoduje, że nie ma on bezwzględnych przeciwwskazań do rehabilitacji jakichkolwiek chorób. Jedynie wiatry halne powodują zaostrzenie choroby wieńcowej oraz nasilenie miażdżycowych zmian niedokrwiennych mózgu i tylko one stanowiąby względne przeciwwskazanie do rehabilitacji w Ustroniu, zwłaszcza w okresie wczesnej wiosny i jesieni.

Górski krajobraz, zmieniająca się kolorystyka gór, od soczystej zieleni – po bajecznie barwną w jesieni tajemniczość lasów i ciekawość niewidocznego stoku górskiego – wzbudzają u chorych chęć poznawania i wyzwają nowe siły dla zrealizowania potrzeb poznawczych. Stanowią one m.in. o tworzeniu pozytywnego modelu zmagania się z chorobą. Bowiem nawet ból znosi się inaczej, kiedy myśli odrywają się od łóżka i kierują w stronę górskich szlaków, na których kiedyś było się swobodnym i szczęśliwym.



Śląski Szpital Reumatologiczny posiada profil, zgodnie z którym chorzy na najcięższe postaci chorób reumatycznych w okresie najpotrzebniejszym mogą korzystać z kompleksowej rehabilitacji.

Do nich należą: reumatoidalne zapalenie stawów, zeszywniające zapalenie stawów kręgosłupa i inne seronegatywne zapalenia stawów, ostre napadowe zapalenia stawów: dna, dna rzekoma,



ksantomatoza, cięższe postacie chorób metabolicznych kości (osteodystrofia w przebiegu dysfunkcji gruczołów wewnętrznego wydzielania, nerkowe, wątrobowe, choroba Pageta) oraz prowadzące do inwalidztwa odmiany choroby zwyrodnieniowej np. choroba zwyrodnieniowa stawów biodrowych, kolanowych, przyciepów.

Choroby te stanowią ok. 2 proc. populacji, co w przybliżeniu daje liczbę ok. 120 tys. osób – mieszkańców 4 województw południowej Polski: bielskiego, częstochowskiego, katowickiego i opolskiego, które swym zasięgiem obejmuje Śląski Szpital Reumatologiczny. Szpital wychodząc ponadto naprzeciw społecznym potrzebom walki z zespołem bólowym kręgosłupa, we współpracy z górniczą służbą zdrowia i klinikami Śląskiej Akademii Medycznej oraz Instytutem Medycyny Pracy w przemyśle węglowym i hutniczym oraz Głównym Instytutem Górnictwa – stworzył zespół spondylitryczny, który postawił sobie za cel wyjaśnienie przyczyn częściej występującego zespołu bólowego kręgosłupa wśród załóg transportu górniczego, opracowanie profilaktyki schorzenia oraz udoskonalenie orzecznictwa.

W skład Szpitala wchodzi 6 oddziałów reumatologicznych (305 łóżek) i 1 oddział chirurgii reumatologicznej (55 łóżek), Zakład Przyrodoleczniczy o zdolności 1000 zabiegów podstawowych dziennie, nowoczesne laboratorium, zakład radiologii, dział diagnostyki specjalistycznej, sekcja elektronicznej techniki obliczeniowej oraz inne służby zabezpieczające funkcje Szpitala, specjalistyczna przychodnia przyszpitalna (obejmująca poradnie reumatologiczną i ortopedyczną) dla Południowego Makroregionu Polski oraz konsultacyjny punkt internistyczny dla Ustronia.

Załogę Szpitala stanowi 320 osób, w tym 28 lekarzy i 18 osób z innym wyższym wykształceniem. Wszyscy są świadomi zadań i obowiązków, jakie nakłada na nich świadczenie wysokospecjalistycznych usług na współczesnym poziomie wiedzy w kompetentnym szpitalu.

Wszyscy pracują ofiarnie, pogłębiają wiedzę, poszerzają zainteresowania, rozwijają cechy humanistyczne. Pacjenci podkreślają życzliwość personelu Szpitala na każdym kroku.

Część pracowników Szpitala rozwija działalność naukową, której owocami są 64 samodzielne publikacje w czasopiśmie krajowych i zagranicznych, 20 publikacji z dziedziny osteologii powstałych we współpracy z Zakładem Patomorfologii i Kliniką Nefrologiczną Śląskiej Akademii Medycznej w Katowicach. Pracownicy Szpitala czynnie uczestniczyli w 27 kongresach i sympozjach międzynarodowych, na których zaprezentowali 45 referatów, zaś na 12 zjazdach krajowych przedstawili 38 doniesień. Szpital dwukrotnie w całości obsadzał zjazdy wojewódzkie Polskiego Towarzystwa Lekarskiego w Katowicach i Bielsku-Białej, kilkakrotnie jego kadra występowała wspólnie, przedstawiając własne osiągnięcia na posiedzeniach oddziałów śląskich Polskiego Towarzystwa Ortopedycznego, Towarzystwa Internistów Polskich, Polskiego Towarzystwa Reumatologicznego, Medycyny Przemysłowej i in.

Od początku swej działalności Szpital prowadzi dydaktykę dla studentów Śl. AM, Akademii Wychowania Fizycznego w Katowicach.

cach oraz szkolenie podyplomowe w ramach Wojewódzkiego Ośrodka Doskonalenia Kadr Medycznych w Katowicach i Centrum Medycznego Kształcenia Podyplomowego w Warszawie. Ukończenie w Szpitalu miesięcznego kursu nt. podstaw diagnostyki i rehabilitacji w chorobach reumatycznych – jest równoznaczne z kursem podstawowym w Instytucie Reumatologicznym w Warszawie; lekarze po ukończeniu takiego kursu mogą podjąć pracę w poradni „R”.

Ponadto – z przerwami na wakacje – prowadzi się szkolenie wewnątrzszpitalne. I tak: w poniedziałki z zakresu rentgenodiagnostyki, zaś w czwartki zebranie otwarte poświęcone jest zagadnieniom klinicznym, na którym omawia się prace przygotowane do druku, ciekawe przypadki, najnowsze piśmiennictwo.

Wielu pracowników odbyło szkolenie w Instytucie Reumatologicznym w Warszawie, klinikach akademii medycznych, Instytucie Medycyny Pracy w Sosnowcu, w Politechnice Śląskiej w Gliwicach. Plan szkolenia lekarzy zamyka się w wyspecjalizowaniu na I stopień 14 osób oraz 16 na II stopień specjalizacji (w tym gronie znajduje się 5 osób nie będących pracownikami Szpitala).

Prowadzi się również szkolenie dla słuchaczy medycznych szkół pomaturalnych, pielęgniarskich oraz dla lekarzy pierwszego kontaktu, a także kurs doskonalący dla magistrów rehabilitacji.

Wyniki podstawowej działalności Szpitala są następujące:

- leczono ponad 52 tys. chorych,
- wykonano ok. 5200 operacji,
- udzielono ponad 26 tys. porad ambulatoryjnych.

Dla potrzeb pacjentów zmodernizowano salę kinową do wyświetlania pelnometrażowych filmów o każdej szerokości taśmy, rozbudowano i unowocześniono filię Miejskiej Biblioteki Publicznej z wypożyczalnią i czytelnią.

• • •

Działalność Szpitala znajduje uznanie i dzięki temu jego przedstawiciele zapraszani są do udziału w krajowych i zagranicznych zjazdach i sympozjach, powierza się leczniczy organizację międzynarodowych sympozjów, a firmy farmaceutyczne zlecają oceny kliniczne leków. Od 2 lat Szpital jest ośrodkiem prowadzącym temat „zespół bólowy kręgosłupa lędźwiowo-krzyżowego”, na którego realizację Główny Instytut Górnictwa przeznaczył kilkunastomilionowe środki w złotych i dewizach. We współpracy z Kliniką Nefrologiczną i Zakładem Patomorfologii Śl. AM w Katowicach zrealizowano temat resortowy „zmiany w tkance kostnej w r.z.s.”. Dom Handlowy Nauki PAN zawarł ze Szpitalem umowę na rozwiązanie koncepcyjne, wykonanie i wdrożenie urządzenia do aplikacji niskich temperatur ( $-180$  do  $-160^{\circ}\text{C}$ ) w leczeniu chorób reumatycznych. W następstwie osobistych kontaktów i korespondencji z pionierem tej metody leczenia dr T. Yamauchi z Japonii i po przekazaniu idei leczenia niskimi temperaturami ekspertem z Instytutu Niskich Temperatur i Badań Strukturalnych PAN – można było podjąć próby wyprodukowania polskiego krioplikatora do leczenia chorób reumatycznych. Prace są zaawansowane i należy oczekiwać, że pierwszy polski krioplikator będzie zastosowany u pacjentów Śląskiego Szpitala Reumatologicznego w Ustroniu.



• • •

Laboratorium analityczne, działające w składzie 8 pracowników z wyższym wykształceniem i 10 techników analityki, wykonuje – poza rutynowymi badaniami – specjalistyczne badania serologiczne (RA i LE lateks test, CRP, odczyn Waaler-Rose'go i pośredni immunofluorescencyjny na przeciwciała przeciwjądrowe, komórki LE), bakteriologiczne mające na celu m.in. określenie naturalnej biocenozy chorych reumatycznych i następnie roli zakażenia bakteryjnego w niektórych postaciach choroby reumatoidalnej oraz immunochemiczne jak immunoelektroforeza, określanie ilościowe immunoglobulin. Odmierzanie materiału biologicznego dokonuje się przy użyciu automatycznych pipet, toteż metody stosowane w laboratorium wymagają małych ilości materiału. Badania wykonuje się na potrzeby Szpitala i Przychodni Przychodni, a badania specjalistyczne również dla poradni reumatologicznych. Wyniki tych badań służą diagnostyce i są szeroko wykorzystywane w pracy naukowej.

Laboratorium ma prawo specjalizowania w zakresie diagnostyki laboratoryjnej.

Zamierzenia na najbliższą przyszłość – to oznaczanie komplementu, subpopulacji limfocytów T i B, przeciwciał przeciw nDNA, dDNA.

• • •

Zakład rtg posiada 2 lekarzy i 5 techników oraz sekretarkę. Wykonuje zdjęcia szkieletu: przeglądowe, warstwowe i upatrzone oraz czynnościowe pod kontrolą monitora tv, zdjęcia klatki piersiowej, badania przewodów pokarmowych również z podwójnym kontrastem, narządu moczowego i dróg żółciowych. Wykonuje się również badania kontrastowe kanału kręgowego i są możliwości wykonywania artrografii. Badania wykonuje się na 2 aparatach 6-prostownikowych TUR D701 i EDR 750B z torami wizyjnymi, jednym małobrazkowym RK70 pracującym z aparatem XD18 i jednym do zdjęć zębów Chirana.



W oparciu o badania radiologiczne opublikowano prace nt. klasyfikacji zmian zwyrodnieniowo-wytwórczych stawów biodrowych, spondylodiscitis w zszk, zmian zapalnych w kręgosłupie szyjnym w r.z.s. u dorosłych i w postaci młodzieńczej, nadżerkowej artrozy rąk.

Zakład dąży do standaryzacji radiologicznych badań diagnostycznych r.z.s. i zszk oraz choroby zwyrodnieniowej stawów z zastosowaniem ocen liczbowych umożliwiających śledzenie ewolucji tych chorób.

• • •

W Zakładzie Przyrodolecznicy pracuje 7 magistrów rehabilitacji, 20 techników i 16 osób personelu pomocniczego.

Wykonano 6 prac z czego 3 opublikowano, 1 przedstawiono na IX Kongresie EuLAR, 2 na zjazdach krajowych.

Uzyskano patent na stół do masażu ręcznego kręgosłupa UP PRL nr W59832 z 1 lipca 1980 r.

Stanowiska pracy w Zakładzie Przyrodolecznicy są następujące: basen rehabilitacyjny (1), sala ćwiczeń ogólnousprawniających (1), sale do ćwiczeń indywidualnych (7), w tym sala trakcji i UGUL (2), do nauki chodzenia na ruchomej taśmie i torze szwedzkim i in., gabinet DKF (5 aparatów), DD (8), US (3), czterokomorówki (2), sollux (5), kwarcówki (2), inhalatory (5), kąpiele solankowe (6 kabin), kwasowęglowe (2), zawijania borowinowe (5 kabin), gabinet parafinoterapii (3 pokoje), kąpiele wirowe (4 aparaty), masaż podwodny (2 baseny), suchy (3 gabinety po 2 stoły), bicz szkocki (1).

Przeciętna dzienna wynosi 1200 zabiegów.

W skład Zakładu Przyrodolecznicy wchodzi terapia zajęciowa z 4 kierunkami działania: robotki ręczne, taktwo, introligatornia i stolarnia.







14

Zakład współpracuje z AWF w Katowicach, Sekcją Pulmonologiczną PAN, Wojewódzkim Ośrodkiem Doskonalenia Kadr Medycznych w Katowicach (prowadzi kurs doskonalący dla magistrów rehabilitacji), Domem Handlowym Nauki PAN (wdrożenie komputerowe systemu ZABIEG), Medycznymi Studiami Zawodowymi w Zabrze i Wodzisławiu. W trakcie opracowania są:

- kinezyprofilaktyka zespołu bólowego lędźwiowo-krzyżowego (w druku),
- optymalizacja metod usprawniania leczniczego przewlekłego zespołu bólowego kręgosłupa u górników,
- badania nad niewydolnością oddechową w zżsk (Sekcja Pulmonologiczna PAN),
- zachowanie się ciśnienia tętniczego pod wpływem wyciągów szyjnych.

• • •



15

Oddział Chirurgii reumatoidalnej posiada 55 łóżek, 3 sale operacyjne klimatyzowane, salę pooperacyjną, gabinet zabiegowy, pokoje socjalne w oddziale łóżkowym i trakcie operacyjnym.

Obsadę Oddziału stanowią: ordynator, 6 asystentów, 1 anestezyjolog, 14 pielęgniarek (9 w Oddziale, 5 w sali operacyjnej), 1 pielęgniarka i 1 pielęgniarz – anestezjolog.

W czasie działalności Oddziału wykonano ok. 5200 operacji, w następstwie których uzyskano zniesienie lub złagodzenie bólów, poprawę funkcji dotkniętego odcinka ciała, zatrzymanie lub zapobieżenie destrukcji stawów.

Wykonuje się tu operacje profilaktyczne, synowektomie stawów i ścięgien, operacje na tkankach miękkich okołostawowych, mających na celu zmniejszenie nacisku na powierzchnie stawowe, zniesienie przykurczu torebkowego, więzadłowego, ścięgniętego i in.

Najczęściej jednak wykonuje się operacje rekonstrukcyjne, artroplastyki, zakładanie endoprotezy stawu biodrowego, kolanowego, śródrečno-palcowych i międzypalczkowych.

Trzecim typem operacji stosowanych w lecznicy są operacje kombinowane, takie jak osteotomie, resekcje kości i synowektomie.

Poza szkoleniem wewnątrzoddziałowym i wewnątrzszpitalnym asystenci odbywają kursy w klinikach akademii medycznych, Instytucie Reumatologicznym oraz w ramach towarzystw lekarskich.

W wyniku szkolenia 4 lekarzy uzyskało I stopień specjalizacji w dziedzinie chirurgii urazowej i ortopedii, a 2 w dziedzinie anestezyjologii i reanimacji, 1 lekarz uzyskał II stopień specjalizacji w dziedzinie chirurgii urazowej i ortopedii. Kursy anestezyjologiczne odbyły 2 osoby, zaś kursy instrumentariuszek 4.

Oddział opublikował 8 prac. Kadra brała czynny udział w kongresach i zjazdach naukowych, wygłaszając 7 referatów.



16

• • •

W wypadku zagrożenia życia, pacjent przebywa w sali intensywnego nadzoru, w której znajdują się 3 łóżka, umożliwiające (za pomocą automatycznych mechanizmów) dowolne ułożenie chorego. Przy każdym z łóżek znajdują się tlen, ssak, sprężone powietrze oraz aparatura monitorująca czynność serca, oddechu i ciśnienia tętniczego krwi. W momencie zakłócenia którejkolwiek z czynności, włącza się sygnał świetlny i dźwiękowy, zaś kontrola prowadzi zapis monitorowanych wskaźników. Sala należy do nowoczesnie wyposażonych w polską aparaturę monitorującą, wytwarzaną przez firmę „Temed” w Zabrze.

W sali intensywnego nadzoru można prowadzić stany zagrożenia życia nie wymagające stymulacji endokawitarnej oraz oddechu wspomaganego czy zastępczego.

• • •

Psycholog kliniczny stanowi nieodzowne ogniwo rehabilitacji w nowoczesnym szpitalu reumatologicznym. Pomaga przewlekle choremu odnaleźć jego miejsce w szpitalu, rodzinie, społeczeństwie, przystosować do godnego znoszenia cierpienia, tworzyć pozytywne modele zmagania się z chorobą, unikać reakcji zakłócających cykl rehabilitacyjny.

Psycholog często wskazuje zespołowi rehabilitacyjnemu, które momenty stanowią o częściowym lub zupełnym niepowodzeniu. Psychoterapia spełnia swoją rolę, ale mogłaby być efektywniejsza, poszerzona o wprowadzenie technik relaksacyjnych i muzykoterapii.

• • •

W ramach współpracy Szpitala z Instytutem Metod Zarządzania i Organizacji Produkcji Politechniki Śląskiej w Gliwicach oraz Zakładami Elektromaszynowymi „Celma” w Cieszynie, powstała w lecznicy samodzielna sekcja ETO (elektronicznej techniki obliczeniowej) i EPD (elektronicznego przetwarzania danych), która stworzyła i bieżąco powiększa bazę danych o pacjentach, leczonych od 1981 r. Dane te obejmują informacje zawarte w ponad 20.000 historii chorób, wynikach badań laboratoryjnych, rtg, ekg, stosowanego leczenia farmakologicznego i kinezy-fizyko-balneologicznego. Odrębnie zakodowano ocenę skuteczności leczenia w krótkim 3-tygodniowym okresie pobytu szpitalnego i rocznym lub wieloletnim leczeniu ambulatoryjnym lub w innych ośrodkach reumatologicznych.

Bazę danych zawarto na EMC „Odra-1305”, natomiast na MC „Mera-400” system „Remis” – ewidencję i przebieg leczenia bieżących pacjentów z jednego kwartału. System umożliwia pracę równocześnie 5 użytkownikom za pomocą końcówek abonenckich, zawierających ekranowe monitory oraz klawiatury do porozumiewania się z systemem. W najbliższym czasie wdrożony zostanie drugi system „Zabieg”, dla planowania zabiegów w Zakładzie Przyrodolecznictwem. Planuje się ponadto ewidencję leków (apteka szpitalna, apteczki oddziałowe i in.), okresów ich ważności, rozchodów, kumulacji, kontroli inwentaryzacji. Obie maszyny cyfrowe mają drukarki, co pozwala uzyskać wgląd we wszystkie działania, wykonywane na nich w formie dokumentu.





Z medycznej bazy danych korzystano przy opracowywaniu co najmniej 30 publikacji. Obecnie lekarze opanowali język informatyczny i coraz częściej korzystają z maszyn cyfrowych dla potwierdzenia hipotez, wspomaganie rozpoznania, wyszukiwania interesujących przypadków, powikłań polekowych i in.

• • •

Osiągnięcia w dziedzinie gospodarczej pozwoliły znakomicie poprawić funkcjonowanie Szpitala, zwłaszcza w działalności inwestycyjnej:

- zmodernizowana została automatyka kotłów centralnego ogrzewania,
- unowocześniono awaryjne oświetlenie przy łóżkach chorych,

- wykonano automatyzację rozdzielni niskiego napięcia, według własnego projektu racjonalizatorskiego,
- wybudowano: przetłaczarnię tlenu, duży zbiornik na płynne paliwo, 3 wiaty o powierzchni magazynowej 500 m kw., podziemny magazyn na ziemiopłody, nowy obiekt o kubaturze 2650 m sześć. (pomieszczenia Zakładu Remontowo-Budowlanego, Rejonowej Kolumny Transportu Sanitarnego, pralni i warsztatów), wykonano ewakuacyjne drogi pożarowe oraz przeprowadzono drenaż terenów parku rekreacyjnego.

Przy współdziałaniu Szpitala i dla potrzeb jego personelu wzniesione zostały 2 bloki mieszkalne, w których zamieszkały 24 rodziny. Utworzono także hotel pracowniczy. W budowie znajduje się 15 domków jednorodzinnych dla pracowników lecznicy. Nadto przewiduje się wzniesienie jeszcze jednego obiektu, w którym znajdzie się 50 małych mieszkań dla osób samotnych. Ukończenie budowy przewiduje się pod koniec 1988 r.



#### NA ILUSTRACJACH

1. Szpital posiada interesującą formę architektoniczną.
2. Rzut oka na panoramę podnóża Równicy...
3. ... gdzie także wzniesiono Śląski Szpital Reumatologiczny.
4. Wielu pacjentów korzystać musi z pomocy personelu.
5. Badanie przez specjalistę laryngologa.
6. Fragment pracowni laboratorium analitycznego.
7. Gimnastyka indywidualna na specjalistycznych przyrządach.
8. Komputeryzacja to szybsze diagnozowanie i niezawodny rejestr najważniejszych informacji.
9. Usprawnianie ruchu w basenie.
10. Okładanie borowiną.
11. Wyciągi szyjne.
12. Ruchomy chodnik.
13. Dyrektorska wizyta doc. dr. hab. n. med. Zbigniewa Gburka.
14. Gdy zachodzi potrzeba interweniuje stomatolog.
15. Kąpiele wirowe kończyn dolnych i górnych.
16. Ćwiczenia oddechowe i usprawniające kończyny dolne na rowerach rehabilitacyjnych.
17. Gimnastyka zbiorowa.
18. Usprawnianie ruchowe kończyn górnych w terapii zajęciowej.
19. Sala intensywnego nadzoru medycznego.
20. Salą operacyjną kieruje doc. dr. hab. n. med. Alojzjusz Smolik.
21. Biblioteka zapewnia chorym ciekawą lekturę...
22. ... kawiarenka umożliwia miłe spotkanie z rodziną...
23. ... kąciki telewizyjne dostarczają relaksu i wieści ze świata...
24. ... a salon fryzjerski poprawia samopoczucie pań.
25. Szpital jest wdzięcznym tematem fotograficznym.



**ADRES:** Śląski Szpital Reumatologiczny, ul. Szpitalna 11, 43-450 Ustronie, telefony centrali: 26-40, 28-47, 29-42, 29-43, telex: 038 470

**WYDAWCA:** Dyrekcja Śląskiego Szpitala Reumatologicznego w Ustroniu, **OPRACOWANIE:** doc. dr hab. n. med. Zbigniew Gburek (tekst), Andrzej Więclawek (zdjęcia), Tadeusz Kopoczek (redakcja i układ), Wiktor Kolonko (współpraca graficzna), **DRUK:** Cieszyńska Drukarnia Wydawnicza, ul. Pokoju 1, 43-400 Cieszyn, **NAKLAD:** 4000 egz. Zam. nr 1080-K-85. K-19.