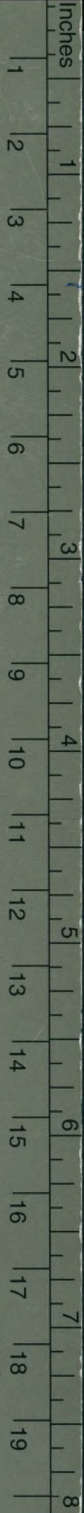


Logotyp 	Nazwa instytucji Muzeum Ustrońskie	
Tytuł jednostki / publikacji / fotografii Ustroń. Uzdrowisko beskidzkie (na Śląsku). Kąpiele borowinowe – ośrodek sportów letnich i zimowych – stacja turystyczna”		
Ilość stron oryginału 10	Ilość skanów 10	Liczba plików publikacji 23
Autor Otton Lazar	Wydawnictwo / zakład fotograficzny Drukarnia Narodowa	Skan okładki
Miejsce wydania Kraków	Rok wydania / Data powstania 1936	
Sygnatura ---	Rodzaj zasobu (np. zdjęcie, czasopismo itp.) prospekt reklamowy	
Wymiary (wys x szer) 21,3 x 11,5 cm	Stan zachowania ---	Charakterystyka skanowanego obiektu prospekt „biały kruk”, wydany w kolorze; niezwykle cenny i ważny dla poznania historii i rozwoju ustrońskiego uzdrowiska w okresie międzywojennym, sporo informacji praktycznych, pięknych fotografii, grafik i rysunków
Hasła przedmiotowe (okres historyczny, postacie, miejsce) połowa lat 30. XX w., lekarz Władysław Bruk, lekarz Franciszek Śniegoń, Ustroń, góra Równica, góra Czantoria, park kąpielowy z basenem, schroniska górskie, Śląski Zakład Kąpiele Borowinowych		
Hasła tematyczne (np. miasto, przemysł, kuznia, letnicy itp.) geografia i historia uzdrowiska, urządzenia uzdrowiskowe, sportowe i rekreacyjne, mapa dojazdu, wille i pensjonaty dla gości uzdrowiska		
Prawa autorskie ---		

R G B Grey Scale #13 C M Y K

DANES PICTA .COM

A 1 2 3 4 5 6 M 8 9 10 11 12 13 14 15 B 17 18 19



Colour Chart #13



USTROŃ UZDROWISKO
BESKIDZKIE (NA ŚLĄSKU)
KĄPIELE BOROWINOWE — OŚRODEK SPORTÓW
LETNICH I ZIMOWYCH — STACJA TURYSTYCZNA



Odcinek końcowy szosy automobilowej na Równicę (883 m).
Na ostatnim planie masyw Wielkiej Czantorii

GEOGRAFIA I HISTORIA UZDROWISKA

Ustroń leży w południowej części wojew. śląskiego nad rzeką Wisłą. Na mapie Polski szukać Ustronia należy w najdalej na pld. zachód wysuniętej części Rzeczypospolitej, na południe od Cieszyna, tuż przy granicy polsko-czeskiej. Bezpośrednie połączenia kolejowe z wielkimi miastami Polski, oraz dalekobieżna komunikacja autobusowa zapewniają wygodną i szybką podróż do Ustronia.

Uzdrowisko rozbudowane jest w dolinie rzeki Wisły i na stokach gór, stanowiących wspaniałe tło dla Ustronia. Dzięki tym górcom lesistym (Czantoria, Równica, Żor, Skalica, Jelenica), oraz położeniu na wysokości 340—450 m nad poziomem Bałtyku, Ustroń posiada doskonałe warunki klimatyczne, charakteryzujące się dużym nasłonecznieniem i małą wilgotnością. Klimat Ustronia posiada wszelkie zalety klimatu podalpejskiego zatem nadaje się dla tych wszystkich, dla których wskazany jest pobyt w górach, a którzy nie znoszą ostrego klimatu wysokogórskiego.

Gleba doliny Ustronia posiada znaczny procent żelaza i wapnia, jest łatwo przepuszczalna i urodzajna.



Fragment doliny uzdrowiskowej na tle Żoru Równicy

Flora Ustronia i jego okolic jest typowa dla ziem południowej Polski.

Lasy złożone są ze świerków, buków, dębów i brzoź. W ogrodach plantowane są ze znakomitymi wynikami wszelkie odmiany kwiatów, jarzyn, drzew owocowych, a nawet latorośli winnych.

Ustroń jest doskonale zaprowiantowany, okolice bowiem uzdrowiska posiadają charakter wybitnie rolniczy, toteż nie brak tu ani jarzyn, ani owoców. Zaznaczyć należy, że Ustroń jest pierwszym uzdrowiskiem polskim, którego szosy, aleje i dróżki obsadzono najlepszymi odmianami drzew owocowych.

Z fauny Ustronia, która mogłaby zainteresować kuracjusza-myśliwca trzeba wymienić obfitość pstrągów górskich i bażantów.

Droga na Małą Czantorię



Bogata fauna leśna była, bodajże powodem »odkrycia« Ustronia. W historycznych bowiem czasach lasy ustronkie były terenem ulubionych polowań cieszyńskich książąt piastowskich.

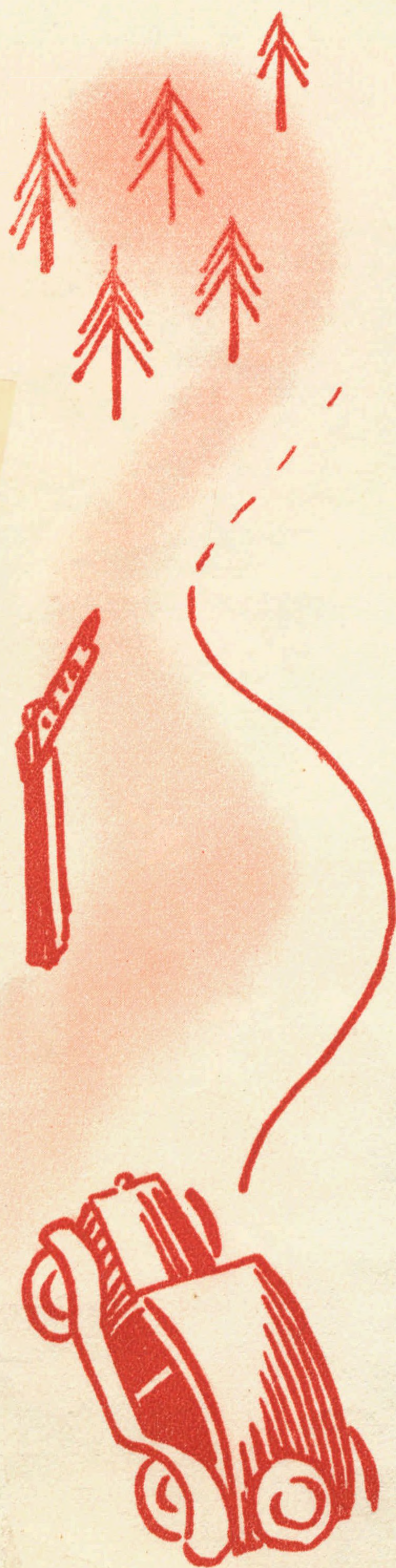
Urok zacisznych i ustronnych dolin zbiegających się w rozległym kotle beskidzkim, zjednał temu zakątkowi nazwę

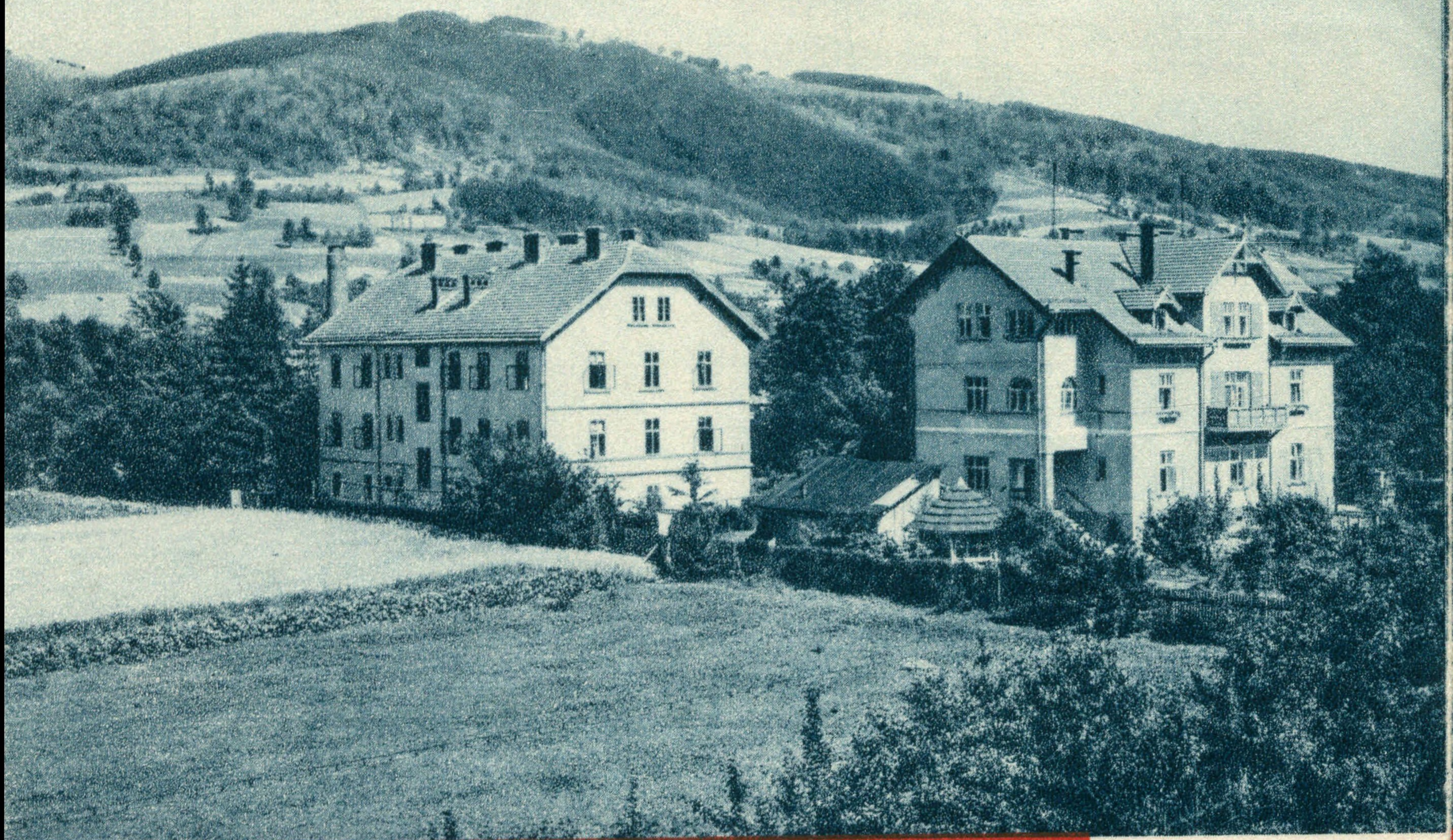
USTRONIA

i zdecydował o tym, że zaczęto tu zjeżdżać rokrocznie dla odpoczynku i kuracji.

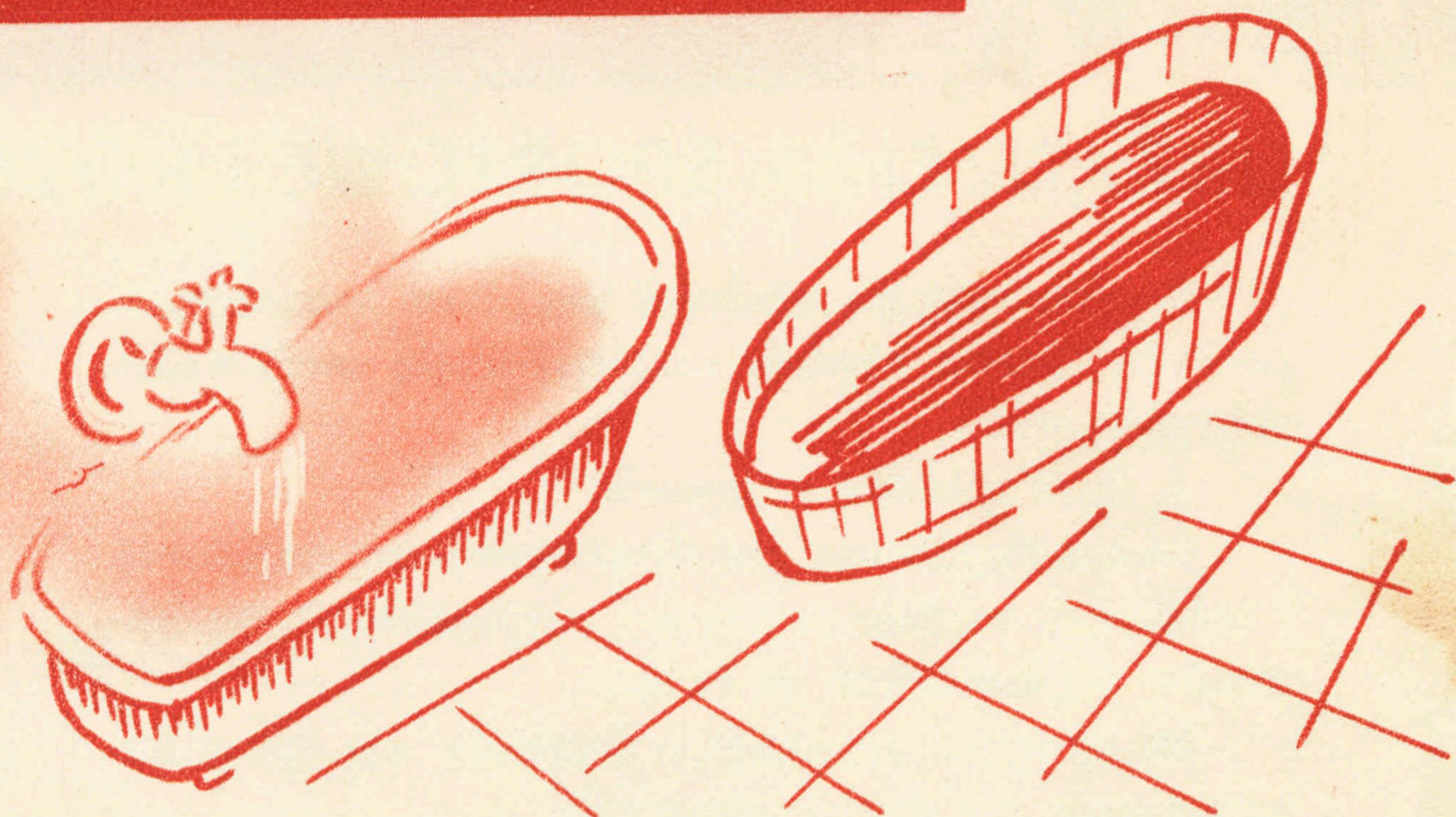
A kuracja polegała na piciu żętycy owczej, której skutki okazuje w miniaturze woda morszyńska.

W roku 1901-szym na miejscu łaźni ufundowanych przez księcia Alberta Saskiego pod wezwaniem ...»ut aegri ignibus restituantur aquis«. (aby chorzy zdrowieli w ciepłych kąpielach) zbudowano nowoczesnie urządzone Zakład kąpielowy, w którym zaczęto stosować kąpiele boro-winowe.





Śląski Zakład Kąpieli Borowinowych i willa Dra Śniegonia



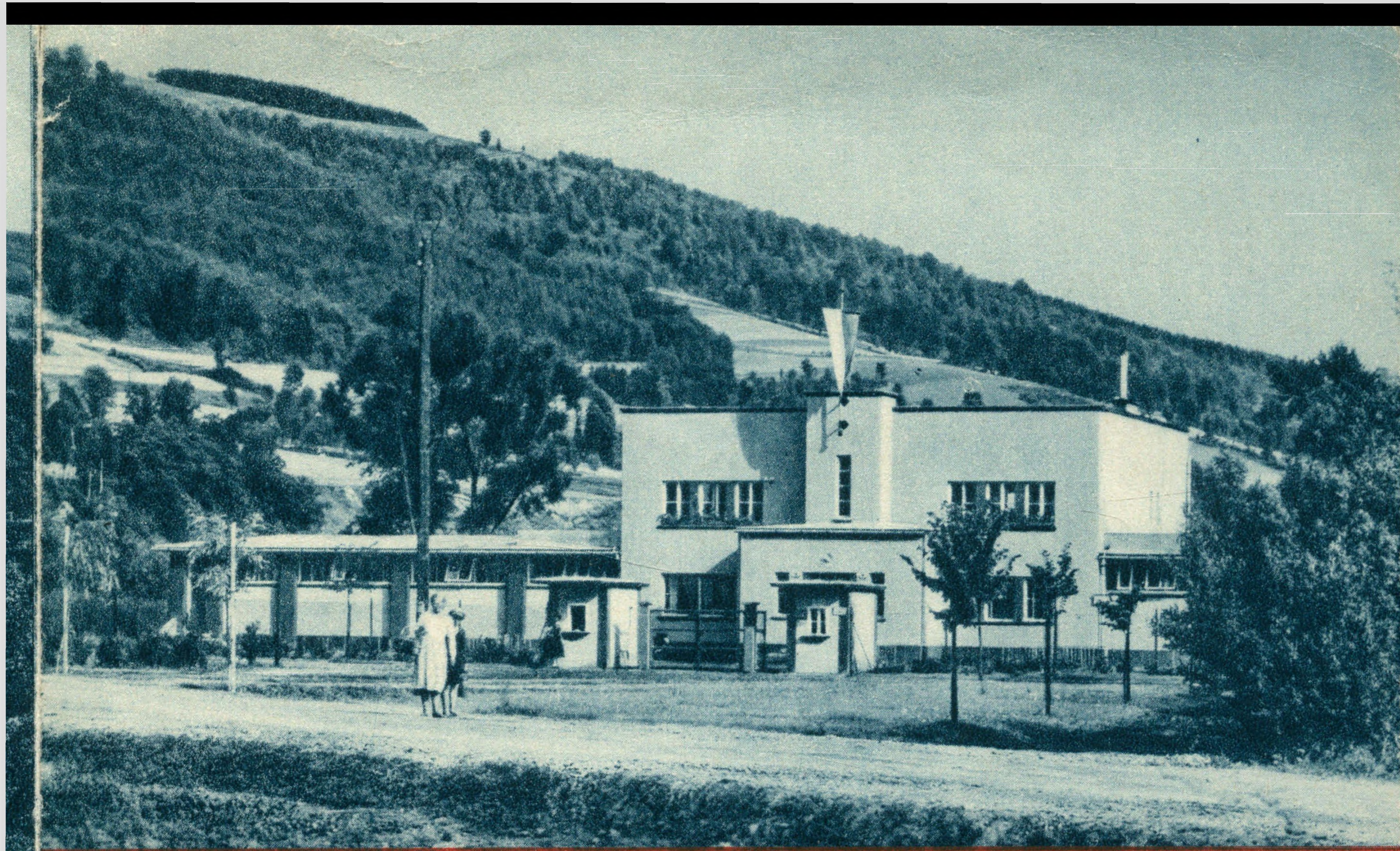
Analizy porównawcze składników borowiny wykazały jej wyższość gatunkową nad borowiną wielu zachodnio-europejskich kąpielisk borowinowych.

Sprawdzianem trafności tych analiz, oraz jednym z głównych przyczynków do sławy Ustronia stały się z roku na rok zwiększające się tłumy reumatyków i kuracjuszek.

Ustroń jednak nie spoczął na laurach, ale ustaliwszy swoją opinię, jako uzdrowisko chorób kobiecych i spraw reumatycznych, pracuje obecnie nad rozbudową urządzeń uzdrowiskowych o typie rozrywkowo sportowym.

Życie uzdrowiska koncentruje się w lecie w obrębie dużego parku uzdrowiskowego, położonego nad brzegiem Wisły u stóp Równicy, a posiadającego wspaniały basen kąpielowy, korty tenisowe, plażę nadwiślańską i sztuczny staw dla sportu wioślarskiego.

Wzrastająca ilość komfortowych will i pensjonatów, a nade wszystko stale wzrastająca uczęszczalność sezonów uzdrowiskowych wskazuje że Ustroń posiada niespożytą dynamikę rozwojową i, że wśród plejady uzdrowisk śląskich zajmuje jedno z pierwszych miejsc.



Restauracja i szatnie basenu kąpielowego

URZĄDZENIA UZDROWISKOWE

Jednym z najcenniejszych walorów Ustronia jest możliwość przeprowadzenia kuracji borowinowej, której skuteczność w wielu jednostkach chorobowych, zwłaszcza o charakterze przewłocznym, jest powszechnie znana. Ustroń posiada wspaniałą tradycję niezwykle skutecznego leczenia borowinowego.

Sława ustronńskiej borowiny jest już ustalona, a opiera się ona nie tylko na wysokiej wartości leczniczej samej borowiny, ale również na technice jej podawania, w jakiej wyspecjalizował się

Śląski Zakład Kąpeli Borowinowych posiadający w centrum uzdrowiska swoje komfortowo urządzone łaźienki, pozostające pod kierownictwem lekarza zakładowego Dr. Śniegonia.

Borowina stosowana jest do kąpeli pełnych i częściowych. Rozległe zastosowanie posiadają również kompresy borowinowe.

Prace analityczne wykonane przez prof. Marchlewskiego w Krakowie, Ludwiga w Wiedniu, oraz przez Wojewódzki Zakład Badania Ż. i P. U. w Katowicach wykazały w 100 częściach wysuszonej przy 100° C borowiny

63.91% soli nieorganicznych oraz

36.09% substancji organicznych.

Znaczna zawartość alunu i siarczanu wapnia wpływa wybitnie przeciwzapalnie i ściągająco.

W arsenale terapeutycznym Śląskiego Zakładu Kąpeli Borowinowych znajdujemy jeszcze kąpiele kwasowęglowe, stalowe z dodatkiem kwasu węglowego, jodo-bromowe, solankowe (z soli Ciechocińskiej), siarkowe, igliwiowe z dodatkiem solanki, oraz okłady borowinowe w formie kompresu kartonowo opakowanego do stosowania domowego i wysyłki.

Radoaktywna woda »Źródła żelazistego« pomnaża wybitnie możliwości lecznicze Ustronia.

Na specjalną uwagę zasługuje »Źródło Głodowe«, którego woda nie badana na razie naukowo, pobudza wybitnie apetyt, zwłaszcza u dzieci.

Nowocześnie urządzone baseny kąpielowe i tereny sportowe parku uzdrowskiego umożliwiają wszystkim uzyskanie tężyzny fizycznej.

WSKAZANIA:

1) **Choroby stawów i kości:** a) gościec czyli reumatyzm stawowy i mięśniowy, b) artretyzm czyli podagra (dna, gicht), c) następstwa pourazach i złamaniach oraz nadłamaniach i zwichnięciach, pęknięciach kości i mięśni.

2) **Choroby kobiece:** a) mięszone zapalenie macicy, b) wysięki po sprawach zapalnych okółomaciczych, c) chroniczne zapalenia wewnątrzmaciczne, d) zapalenie jajników, e) zapalenie sutek, f) zbroczenia w miesiączkowaniu, g) niepłodność.

3) **Choroby systemu nerwowego:** a) zapalenie nerwów, b) ischias, c) neuralgia nerwów, kończyn i twarzy, d) porażenia i niedowłady po atakach apoplekt.

4) **Choroby przemiany materii:** a) otyłość artretyczna, b) kamica nerkowa, moczowa, żółciowa, c) cukrzyca otyłych.

5) **Varia:** a) anemia, b) blednica, c) nerwica serca i osłabienie mięśnia sercowego, d) paraliż, e) wysięki pozapalne, f) leczenie ozdowieńców.

Nie przyjmuje się: gruźlików, obłożnie chorych, zakaźnie i umysłowo chorych.

Basen kąpielowy w parku uzdrowskim





Fragment Hotelu Kuracyjnego w parku uzdrowiskowym

URZĄDZENIA SPORTOWE I ROZRYWKOWE

Równoległe do wielości urządzeń leczniczych posiada Ustroń równie rozległą skalę możliwości rozrywkowych.

1. Sporty letnie i zimowe.

Basen Kąpielowy jest dzięki swojemu położeniu i źródlanej wodzie jednym z najpiękniejszych basenów kąpielowych w Polsce.

Na terenie kąpieliska znajdują się wszelkie urządzenia do gier ruchowych.

W czasie sezonu letniego odbywają się na dużym basenie kąpielowym (bo jest i część basenu dla nie-pływających, oraz specjalny brodzik dla dzieci) zawody pływackie, oraz skoki popisowe.

Na kortach tenisowych rozgrywane są corocznie turnieje sportowe, cieszące się wielką popularnością wśród publiczności uzdrowiskowej. Niemniejszym zainteresowaniem cieszą się mecze piłki nożnej rozgrywane na boisku K. S. »Ustroń« między klubami śląskimi.

Na terenie parku uzdrowiskowego czynni są instruktorzy pływania i tenisa.

Poza powyższymi sportami można uprawiać sport wioślarski na sztucznym stawie.





Źródło Żelaziste

W zimie korzystać można ze sportu łyżwiarskiego i narciarskiego (tereny zjazdowe zbliżone do zjazdów norweskich).

Dancingi oraz koncerty odbywają się codziennie w Hotelu Kuracyjnym, na »Prażakówce«, w pawilonie restauracyjnym Basenu Kąpielowego, w Hotelu »Beskid« i »Czantoria«.

Spacery i wycieczki.

1. Deptakiem wzdłuż Wisły.
2. Doliną Gościradowca (do pawilonu wypoczynkowego i Źródła Żelazistego 10 — 15 minut).
3. Doliny Jaszowca, Dobki, Suchego Potoka, Poniwca, Raju są łatwo dostępne i posiadają wiele piękna krajobrazowego.

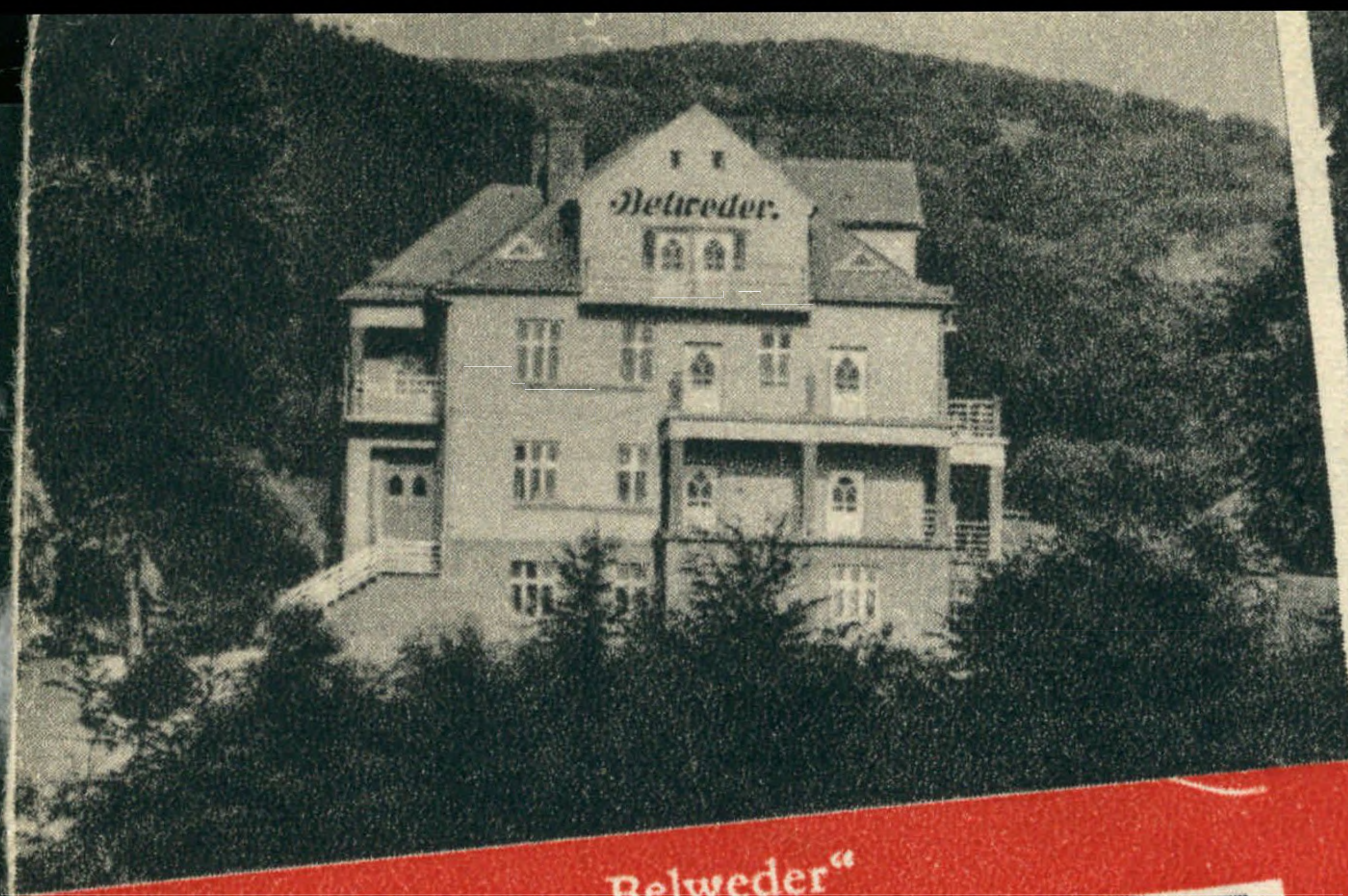
4. Równica 883 m 60—90 minut do komfortowo urządzonego schroniska P. T. T. Na szczyt Równicy prowadzi również szosa umożliwiająca zdobycie tej góry przy pomocy auta (20 minut jazdy z centrum uzdrowiska).
5. Czantoria 995 m 90—120 minut do schroniska, leżącego już na terytorium Czechosłowacji.
6. Zameczek Prezydenta Rzplitej w Wiśle (45 minut autobusem).
7. Barania Góra, 5 godzin do schroniska P. T. T.
8. Cieszyn (15 km) ze swymi pałacami piastowskimi, oraz Bielsko (30 km) ze swym przemysłem urozmaicają repertuar krajoznawczy Ustroń.

Wszystkie szlaki turystyczne są znakowane, a schroniska b. dobrze zagospodarowane. Z Cieszyną, Wisłą i Bielską wygodna komunikacja autobusowa i kolejowa.

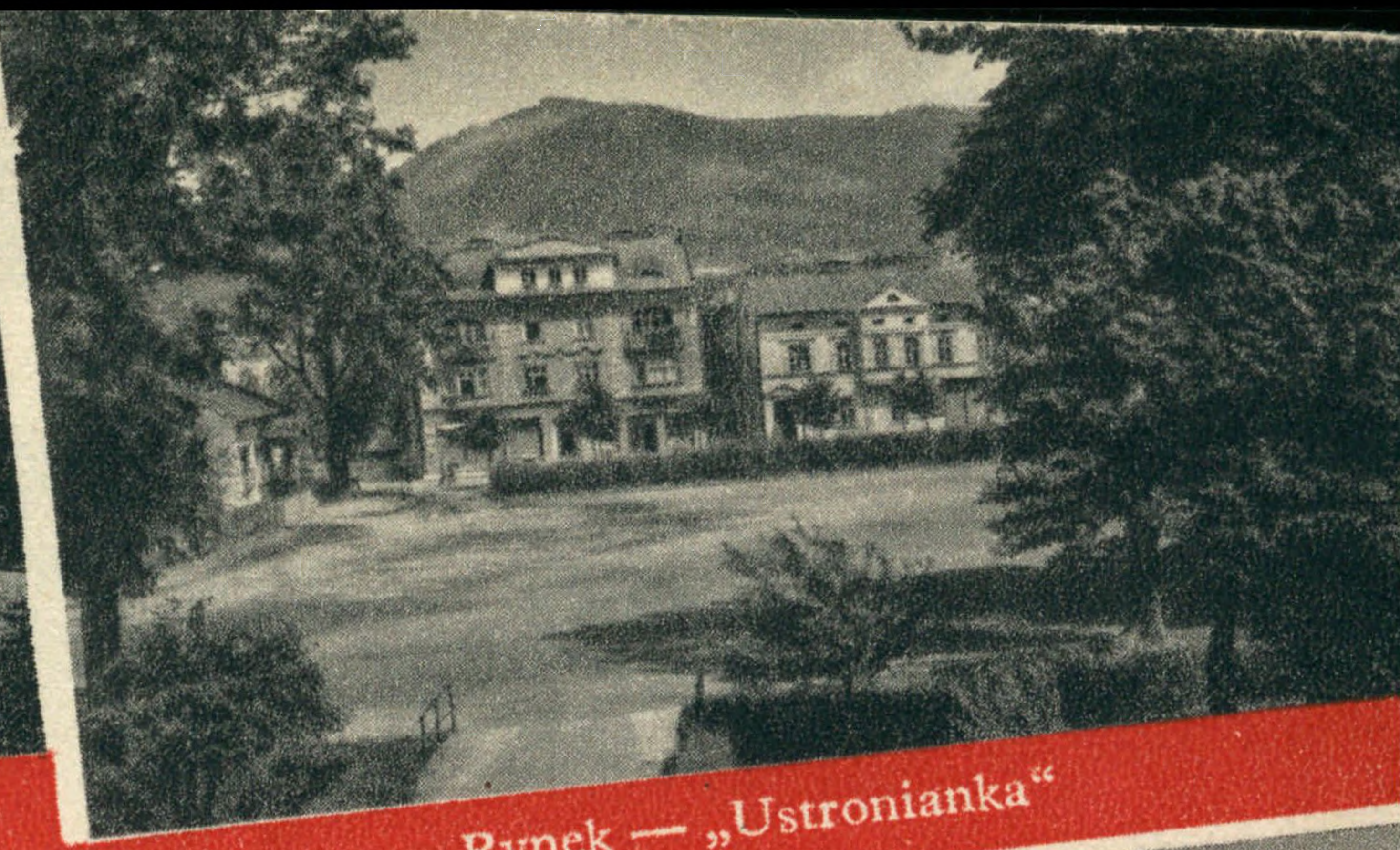


Fragment zjazdu narciarskiego z Równicy

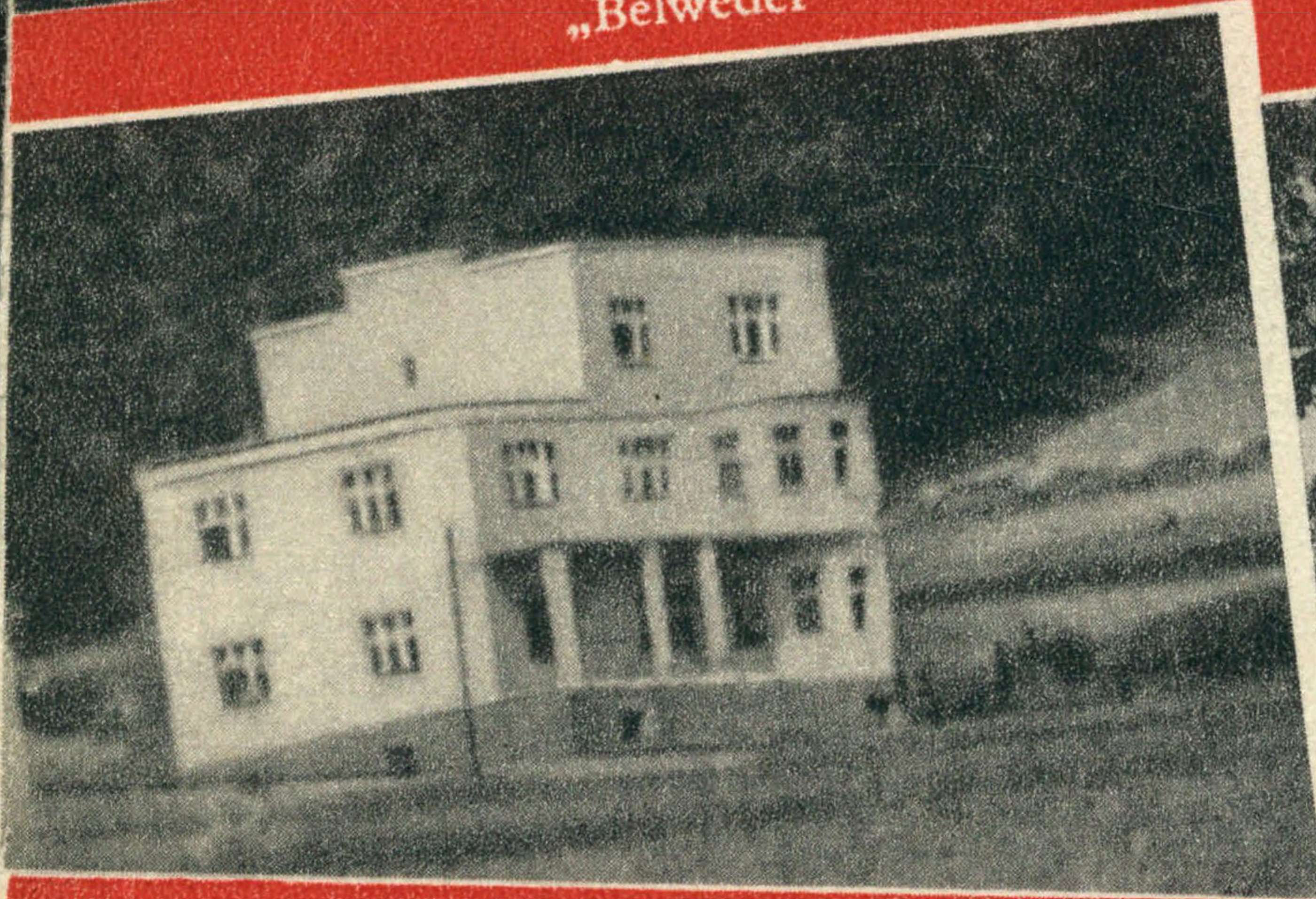




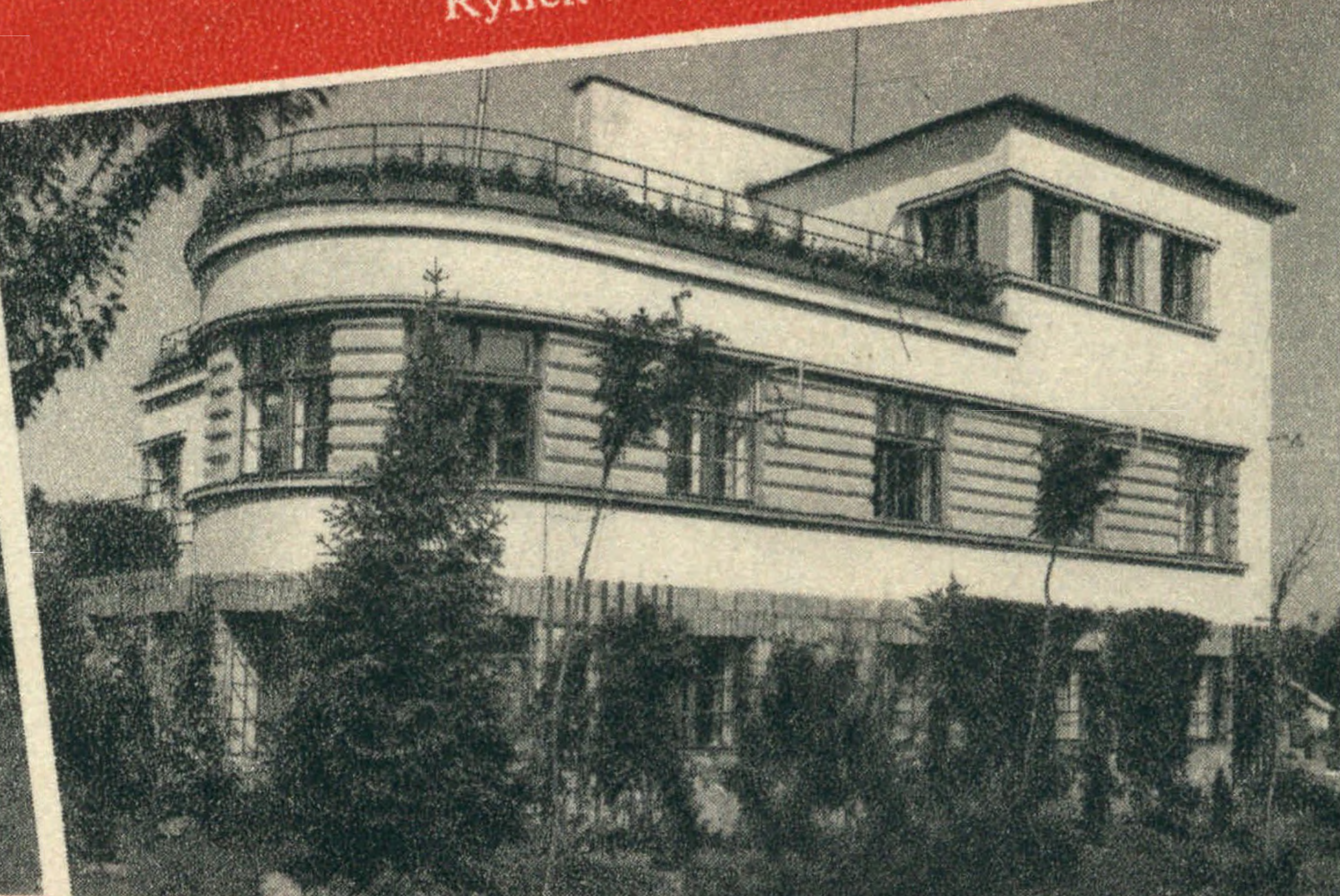
„Belweder“



Rynek — „Ustronianka“



„Bajka“



„Słoneczna“

I N F O R M A C J E O G Ó L N E

Sezon trwa od 1 maja do 15 października. Zwraca się uwagę na sezon wiosenny i jesienny ze względu na znaczną zniżkę cen, oraz piękno słonecznej jesieni i wiosny w górach.

Kuracjuszom przysługują zniżki powrotnego biletu kolejowego, według norm ustalonych dla uzdrowisk w Polsce.

Lekarze Dr. Wł. Bruk oraz Dr. Fr. Śniegoń ordynują stale. Apteka w miejscu.

Ceny pokoi, kąpeli, utrzymania, taks klimatycznych w załączonej wkladce.

Szczegółowych informacji udziela i pokoje rezerwuje Śląski Zakład Kąpeli Borowinowych i Urząd gminny w Ustroniu.

Na dworcu czynne biuro informacyjne Urzędu gminnego.

Mapa komunikacyjna

