

<p>Logotyp</p> 	<p>Nazwa instytucji</p> <p>Muzeum Ustrońskie</p>	
<p>Tytuł jednostki / publikacji / fotografii „Uzdrowisko Ustroń u źródeł Wisły (kąpiele borowinowe, kwaso-węglowe, siarkowe, solankowe, jodobromowe, iglicowe, elektryczne; stacja sportów zimowych)”</p>		
<p>Ilość stron oryginału 10</p>	<p>Ilość skanów 10</p>	<p>Liczba plików publikacji 23</p>
<p>Autor brak</p>	<p>Wydawnictwo / zakład fotograficzny Drukarnia „Akropol”</p>	<p>Skan okładki</p>
<p>Miejsce wydania Kraków</p>	<p>Rok wydania / Data powstania 1932</p>	
<p>Sygnatura ---</p>	<p>Rodzaj zasobu (np. zdjęcie, czasopismo itp.) prospekt reklamowy</p>	
<p>Wymiary (wys x szer) 20 x 11,5 cm</p>	<p>Stan zachowania ---</p>	<p>Charakterystyka skanowanego obiektu prospekt „biały kruk”, wydany w sepii; niezwykle cenny i ważny dla poznania historii i rozwoju ustrońskiego uzdrowiska w okresie międzywojennym, sporo informacji praktycznych i pięknych fotografii</p>
<p>Hasła przedmiotowe (okres historyczny, postacie, miejsce) lata 20. i początek lat 30. XX w., lekarz Franciszek Śniegoń, Ustroń, dolina Gościradowca, źródło Żeleziste, Jaszowiec, Poniewic, Raj, Suchy Potok, Dobka, schronisko na Równicy, willa „Zameczek”, Dom Zdrojowy i Zakład Kąpielowy</p>		
<p>Hasła tematyczne (np. miasto, przemysł, kuźnia, letnicy itp.) geografia i historia uzdrowiska, urzędnicy uzdrowiskowe, sportowe i rekreacyjne, mapa dojazdu, kąpiele lecznicze, wille i pensjonaty dla gości uzdrowiska</p>		
<p>Prawa autorskie ---</p>		

UZDROWISKO

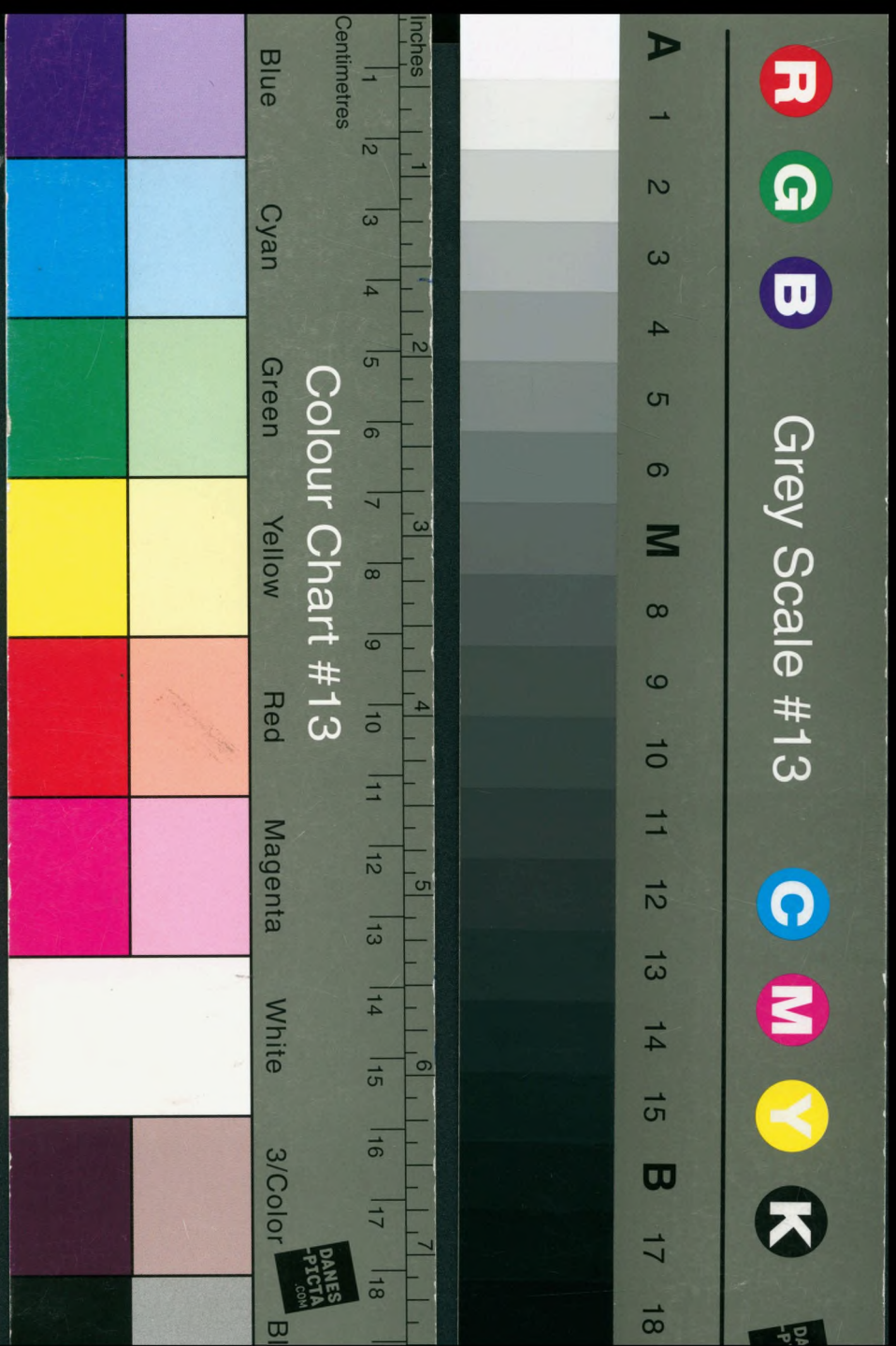


USTROŃ

U ŹRÓDEŁ WISŁY

KĄPIELE BOROWINOWE, KWASO-WĘGLOWE,
SIARKOWE, SOLANKOWE, JODOBROMOWE,
IGLICOWE, ELEKTRYCZNE.

STACJA SPORTÓW ZIMOWYCH



Położenie, klimat, warunki uzdrowiskowe.

Ustroń leży na południowo-zachodnich rubieżach Polski wśród Beskidów Zachodnich, 15 km na południe od Cieszyna w Województwie Śląskiem. Dobre połączenia kolejowe (12 pociągów na dobę przyjeżdża, 12 odjeżdża z dworca zachodniego i dworca południowego — Polany), doskonała asfaltowana 100 km szosa aż do Katowic, oraz szereg linii autobusowych składa się na to, że przyjazd do Ustronia nie przedstawia żadnych trudności (vide mapka orientacyjna).

Dolina uzdrowiska przecięta srebrną wstęgą rzeki Wisły ciągnie się na wysokości 365—450 m nad poziomem morza wśród niezwykle malowniczych gór zalesionych jodłami, smrekami i bukami.

Klimat posiada w wybitnym stopniu cechy klimatu podalpejskiego. Niezwykła ilość godzin słonecznych, brak mgieł, mało opadów, grunt łatwo przepuszczalny, dzienne wahania temperatury nieznaczne, nadzwyczajna czystość powietrza o dużej procentowości ozonu, wskazują niezbicie na wyjątkowe walory Ustronia, jako stacji klimatycznej. Jest też on dzięki temu niejako płucami przemysłowej części Śląska, który dostarcza największego kontyngentu kuracjuszy; turystów przyjeżdżających tu tłumnie na »weekend«, czy dłuższy odpoczynek. Ale głównym powodem dla zasłużonej i coraz bardziej wzrastającej — nawet zagranicą — sławy Ustronia, są nadzwyczajne rezultaty lecznicze, jakie osiągnięto w jego kąpielach borowinowych. **Ustroń posiada własne pokłady borowiny przewyższające jakością borowinę francensbadzką, nowoczesne urządzenia kąpielowe i zastępy kuracjuszy wyleczonych radykalnie błogosławioną własnością borowiny.**

Biorąc pod uwagę tę niezwykłą skuteczność kąpeli borowinowych potwierdzoną dwustuletnią chwalebnią tradycją, idealne warunki klimatyczne, nadzwyczajne bogactwo krajobrazów, wspaniałe tereny sportowe, wiele pomysłowych inwestycji (budowa asfaltowe drogi



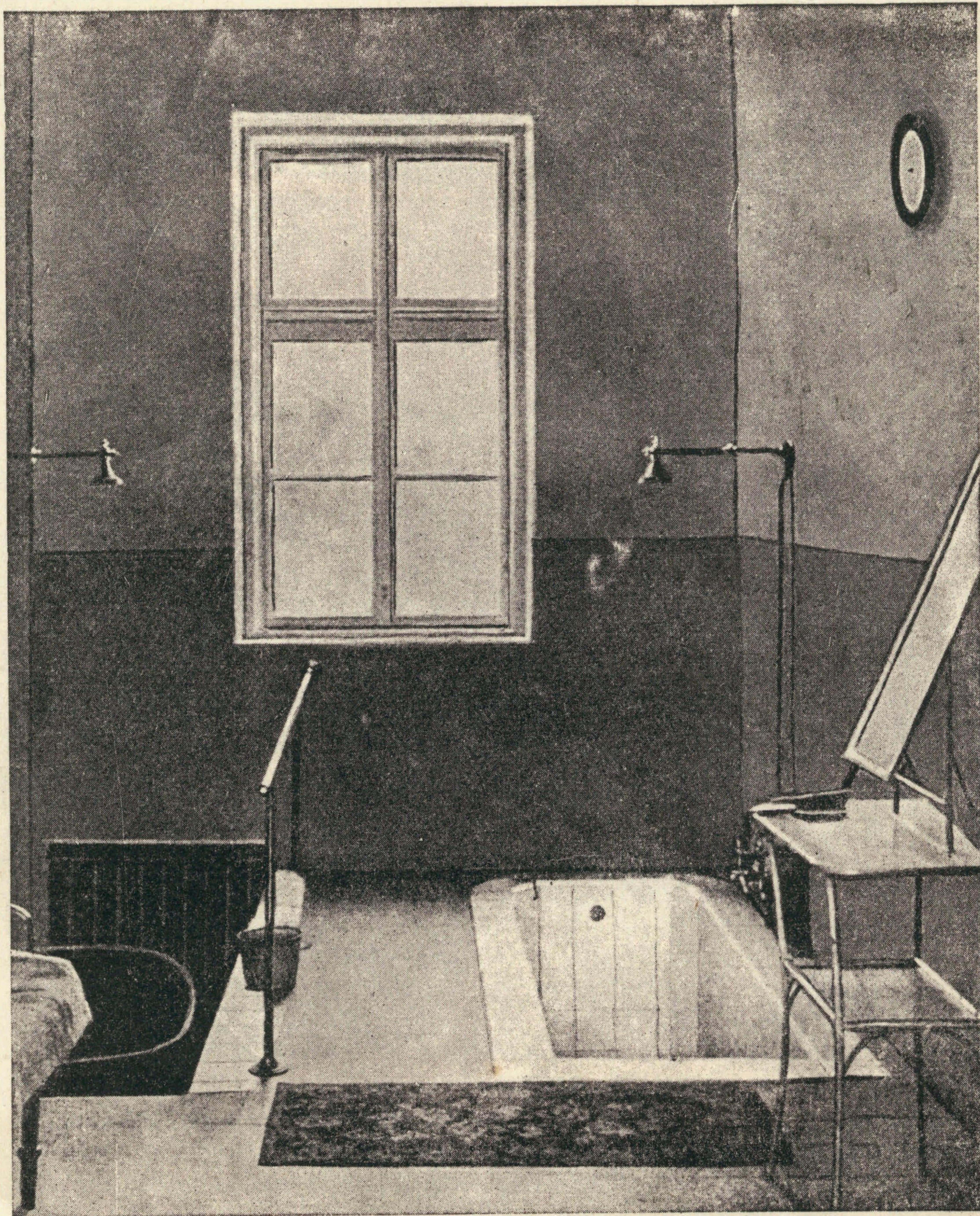
Kawiarnia »Zameczek nad Wisłą« na tle Żoru (860 m).

przez Województwo Śląskie, budowa gmachów i pensjonatów, ciągle doskonalenie kwestji komunikacyjnej) można przypuszczać, że Ustroń — perła uzdrowisk śląskich, Ustroń — polski Francensbad, już w najbliższym czasie będzie jednym z najlepiej urządzonych uzdrowisk śląskich, będzie uzdrowiskiem modnem.

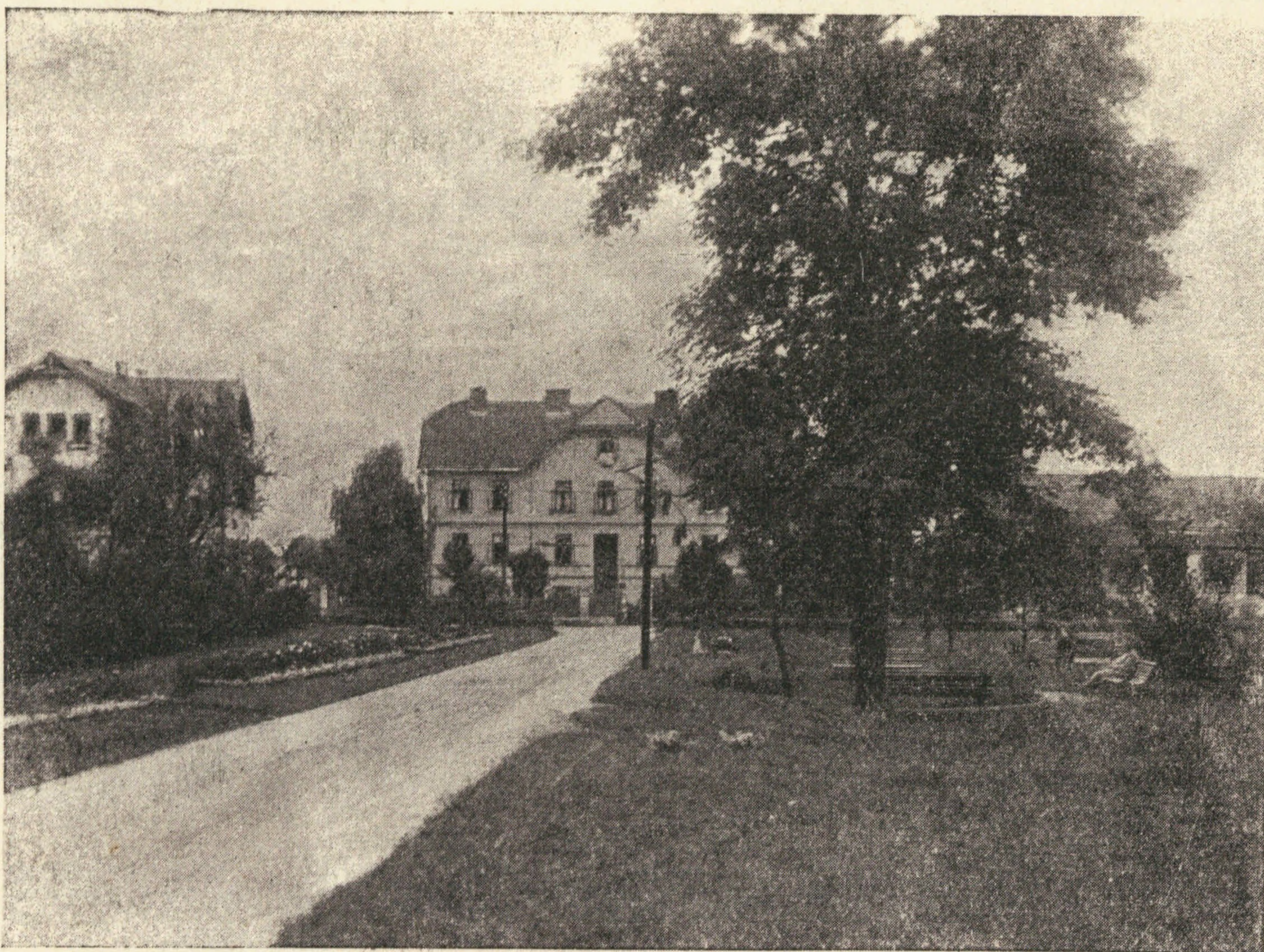
Środki i urządzenia lecznicze.

Śląskie Kąpiele Borowinowe wydają w komfortowo urządzonych łazienkach kąpiele borowinowe według przepisu lekarza zakładowego Dra Fr. Śniegonia.

1. Borowina. Używa się jej do kąpieli całych i częściowych (nasiadowych, nożnych, ręcznych) i do okładów. Niezawodne działanie borowiny ustrońskiej polega na zawartości (według analizy Dra Lu-



Łazienka borowinowa.



Fragment z budynków »Kąpieli Borowinowych.«

dwiga prof. Inst. Chemji lekarskiej we Wiedniu) i tabeli porównawczej z borowiną francensbadzką :

na 1000 części wyschniętej przy 100° borowiny
370·9 składników organicznych
129·1 „ nieorganicznych.

Borowina ta zawiera wiele CO₂ i lotnych kwasów organicznych, szczególnie mrówkowego (CH₃COOH). Znaczna zawartość ałunu i siarczanu wapnia wpływa wybitnie ściągająco i przeciwzapalnie.

2. Kąpiele kwasowęglowe, solankowe, siarkowe, jodobromowe, iglicowe, elektryczne czterokomórkowe (specjalnie do leczenia klimakterjum, hiperttonji, bezsenności, zapalenia n. obwod.).

3. Picie wód radioaktywnych »Źródła Żelazistego«.

4. Kąpiele rzeczne (dzika plaża nad Wisłą, oraz budująca się nowoczesna pływalnia) i słoneczne.

5. Zabiegi hydropatyczne, elektryzacja, lampa kwarcowa.

Wskazania :

I. **Choroby stawów i kości:** a) gościec czyli reumatyzm stawowy i mięśniowy, b) artretyzm czyli podagra (dna, gicht), c) następstwa po urazach i złamaniach oraz nadłamaniach i zwichnięciach, pęknięciach kości i mięśni, d) rachitis.

II. **Choroby kobiece:** a) mięszone zapalenie macicy, b) wysięki po sprawach zapalnych okołomaciczych, c) chroniczne zapalenia wewnątrzmaciczne, d) zapalenie jajników, e) zapalenie sutek, f) zboczenia w miesiączkowaniu, g) niepłodność.

III. **Choroby systemu nerwowego:** a) zapalenie nerwów b) ischias, c) neuralgja nerwów, kończyn i twarzy, d) porażenia i niedowładny po atakach apoplekt.

IV. **Choroby przemiany materji:** a) otyłość artretyczna, b) kamica nerkowa, moczowa, żółciowa, c) cukrzyca otyłych,

V. **Varia:** a) anemja, b) blednica, c) nerwica serca i osłabienie mięśnia sercowego, d) paraliż, e) wysięki pozapalne, f) leczenie ozdrowieńców.

Nie przyjmuje się: gruźlików, obłożnie chorych, za kaźnie i umysłowo chorych.

Informacje lokalne:

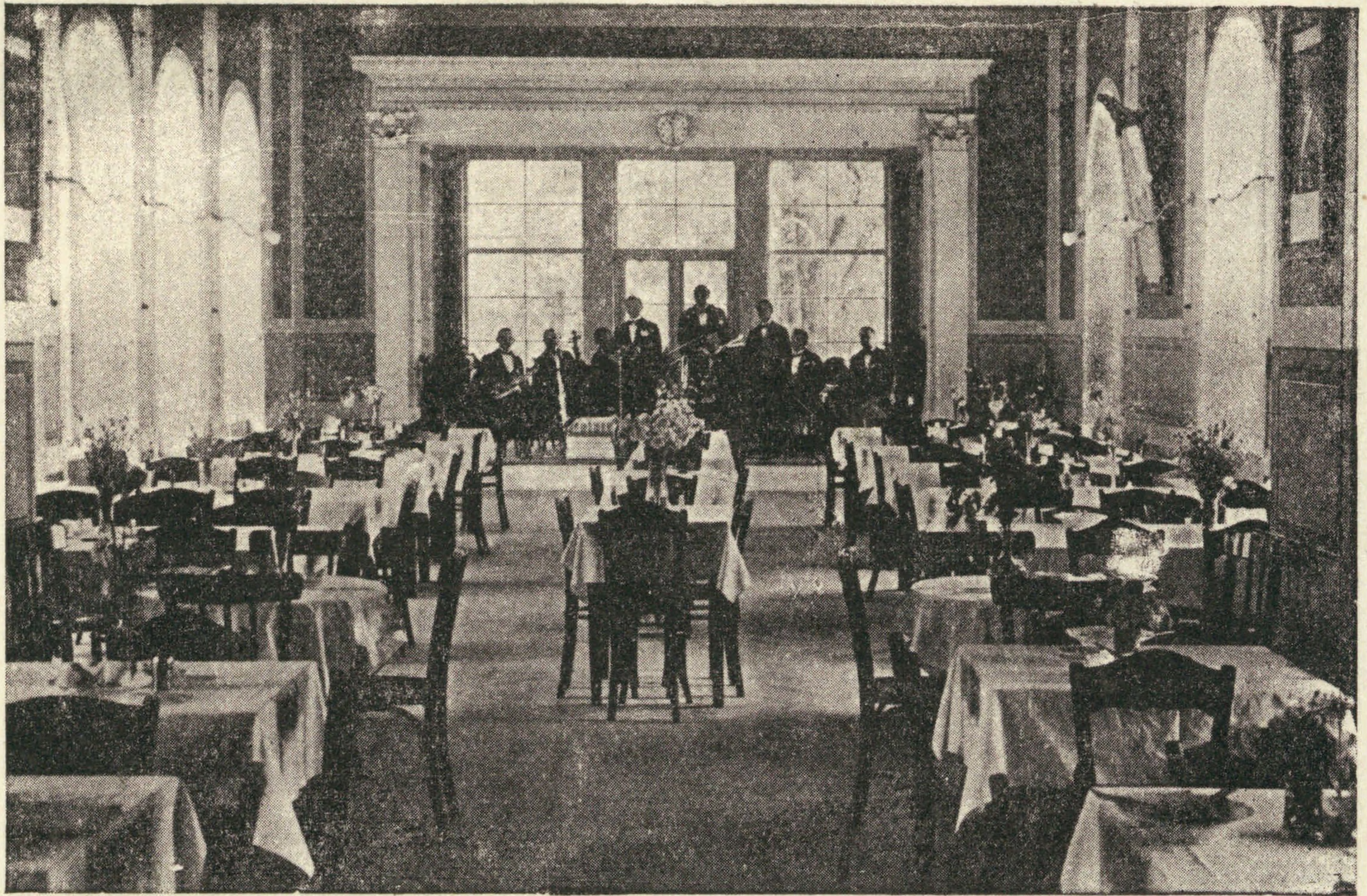
Zakład kąpielowy posiada obok łazienek Dom Zakładowy komfortowo urządony, oraz Hotel kuracyjny, położony wśród ślicznego parku kuracyjnego. Pozatem istnieje cały szereg hoteli, pensjonatów i tak: Hotel kuracyjny 16 komf. urządzonych pokoi

„ Równica	16	„	„	„
„ Czantorja	20	„	„	„
„ Beskid	10	„	„	„

Pensjonaty bez utrzymania i z utrzymaniem: »Ustronianka« wł. p. dyr. Kozła; »Słoneczna«, wł. p. Matuli; »Natalja«, wł. Wydział Pow. Świętochłowice; »Brzezinka«, wł. p. Szczepańskiego; »Silwiania«, wł. inż. Schöttnera; »Antoinette«, wł. p. Małeckiego; »Hanka«, wł. p. Lazara; »Doris« wł. p. dyr. Świstuna; »Jutrzenka«, wł. p. Sztwiertni; »Jelenica« wł. p. Białasa; »Emmy«, wł. inż. Pokrala;



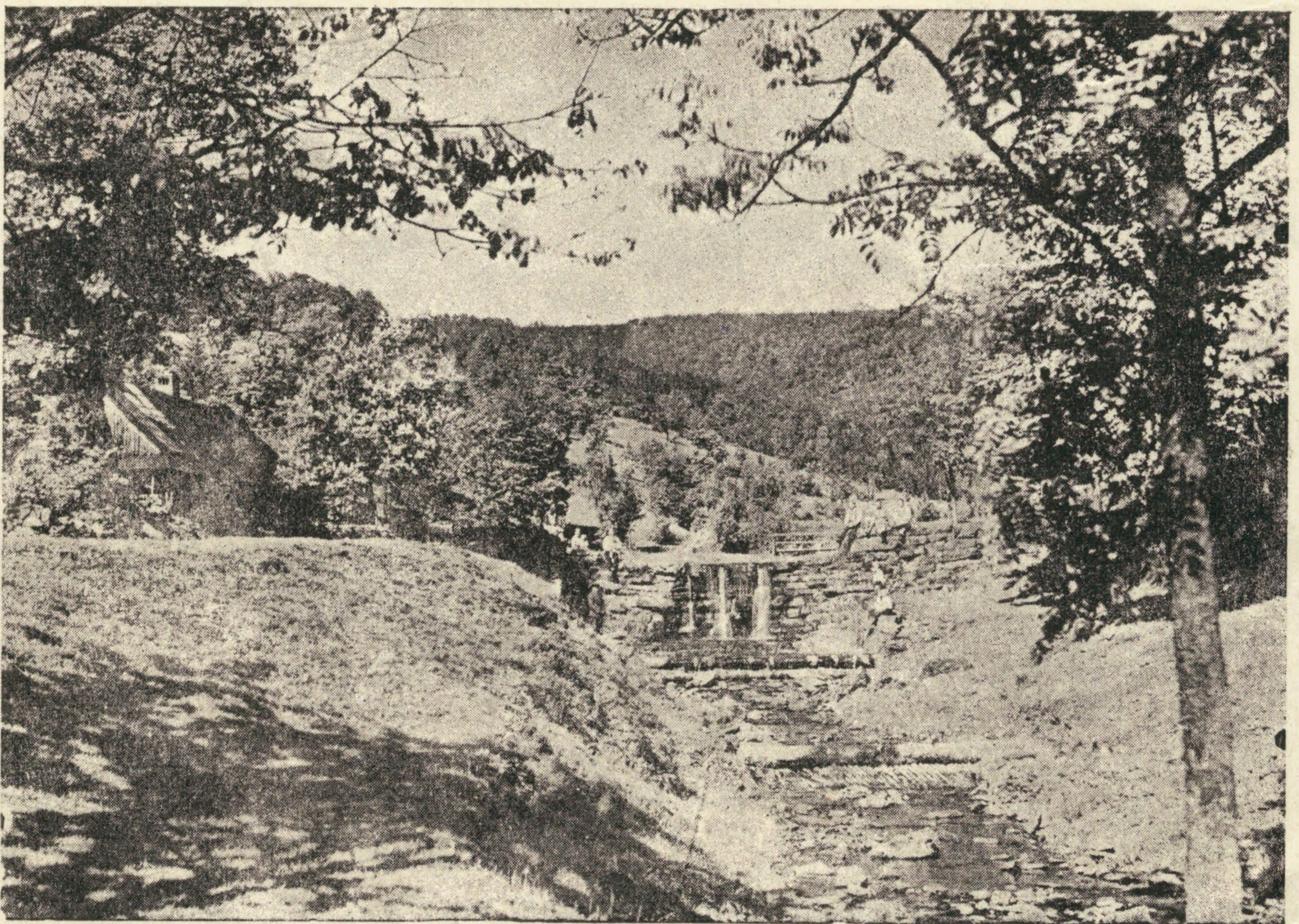
Widok na Równicę (883 m).



Sala jadalna Hotelu Kuracyjnego.

»Wanda«, wł. p. Wojnara ; »Olga« wł. p. Hoheisela ; »Willa«, wł. p. kom. Mańczyka ; »Tatra«, wł. p. Cholewy i wiele innych po 4 do 20 pokoi z komfortem.

Restauracje w hotelach: pp Pustelnika, Cichego »Prażakówka«, Anny Staszko, Mleczarnia w »Ustroniance«. Sklepy towarów mieszanych: Scharberta, Jamroza, Henrycha. Sklepy Spółdzielni. Towary



Spacerem w dolinę Jaszowca.



Sztuczny staw przy Hotelu Kuracyjnym na tle Czantorji (995 m).

modne, bielskie: L. Lipowczana. Rzeźnie i wędliniarnie: Munk Ernest, Grünkraut, Latocha Józef. Piekarnie: Kopieczek Józef, Korcz i Sauberman.

Domy, place, ulice oświetlone są elektrycznością. Na miejscu kościół katolicki, ewangelicki i synagoga. Poczta, telegraf, telefon, apteka, droguerja, masażyści, zakład dentystyczny. Kino. Auto-taxi,



A tak przedstawiają się parcele budowlane Ustronia.

autobusy i doróżki. Apropowizacja b. dobra, dwa razy w tygodniu targ, ceny b. nizkie ze względu na wielką podaż nabiału, jarzyn i owoców przez czystych »gazdów« i »gaździnki śląskie.

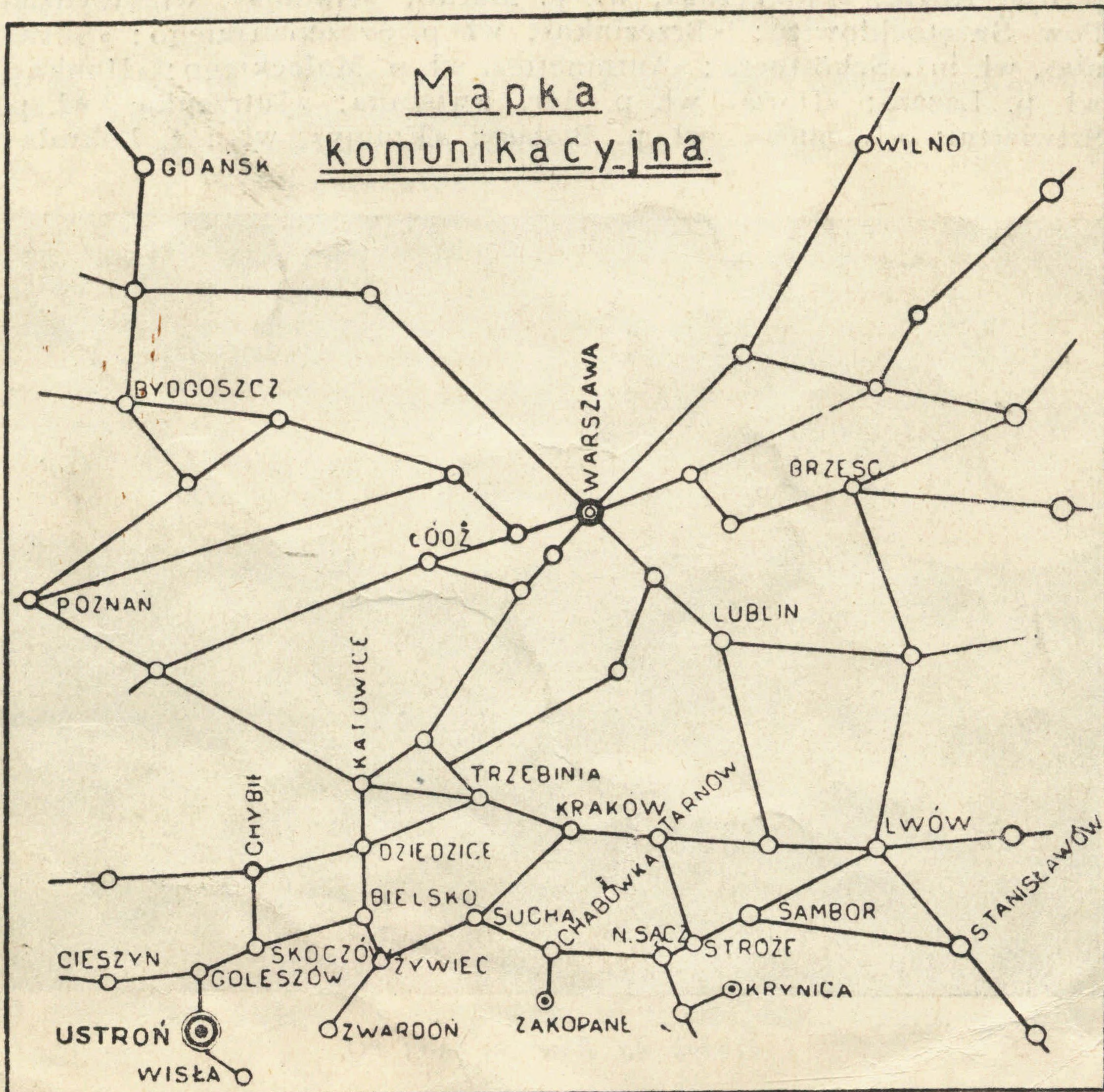
Informacje ogólne:

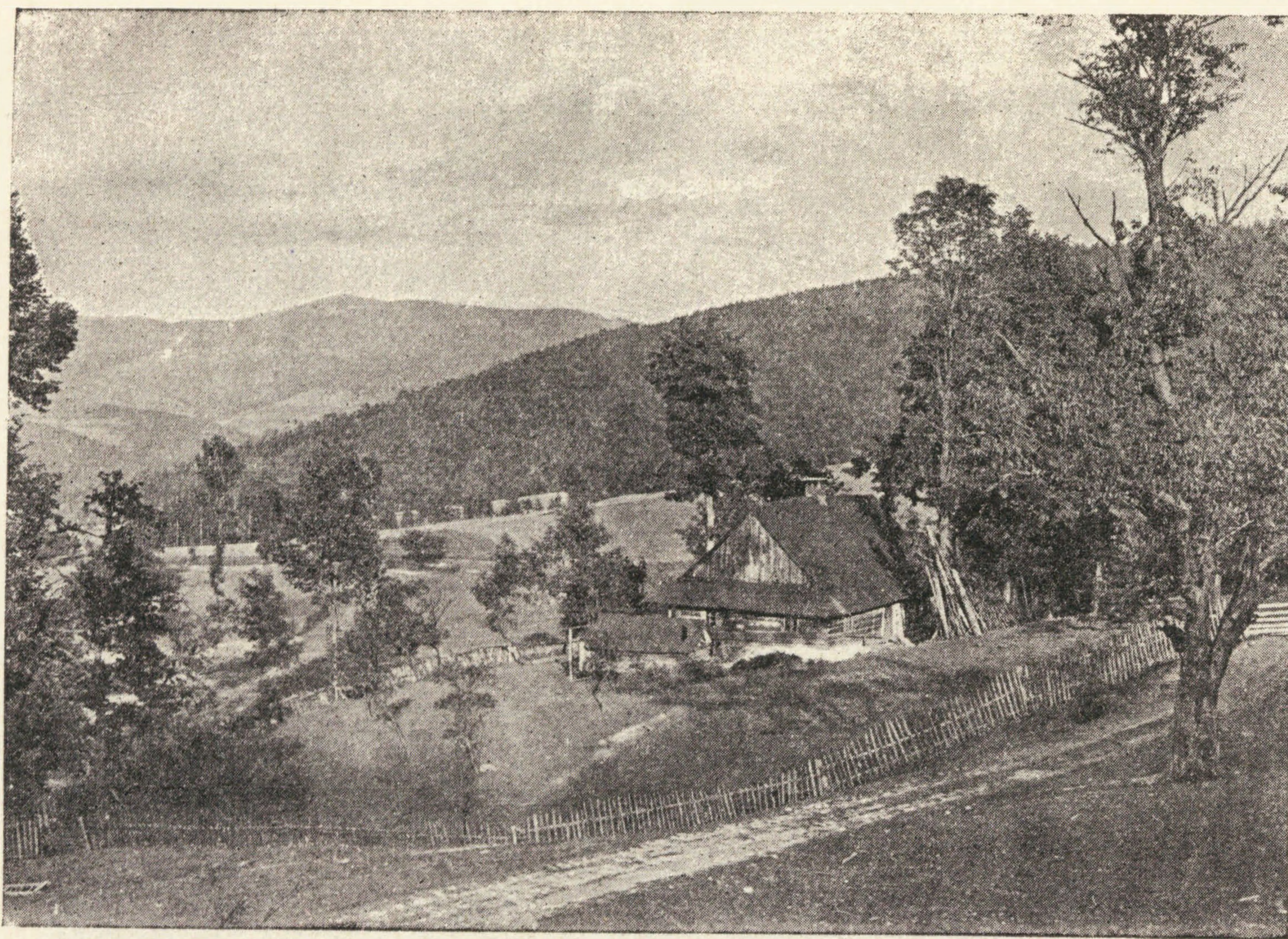
Sezon trwa od 15 maja do 15 października. Zwraca się uwagę na sezon wiosenny i jesienny ze względu na znaczną zniżkę cen, oraz piękno słonecznej jesieni i wiosny w górach.

Po 10 dniach pobytu w ciągu sezonu letniego i zimowego przysługuje gościom zniżka powrotnego biletu kolejowego w wysokości 50%. Ceny kąpieli, pokoi, utrzymania, taks klimatycznych w załączonej wkładce. Szczegółowych informacji udziela i pokoje rezerwuje Śląska Kąpiel Borowinowa i Urząd gminny w Ustroniu.

Kierunek podróży do Ustronia:

			czas jazdy koleją		
Z Warszawy	km 413	godz. 9 minut 45	przez Katowice		
Z Łodzi	„ 430	„ 10	„ —	„ N. Herby, Katowice.	
Z Poznania	„ 431	„ 9	„ 35	„ „	
Ze Lwowa	„ 475	„ 14	„ 30	„ Dziedzice i Bielsko	
Z Krakowa	„ 95	„ 5	„ 25	„ Dziedzice i Bielsko	
Z Katowic	„ 88	„ 3	„ 15	„ Chybie	
Z Wilna	„ 826	„ 14	„ 55	„ Białystok, Warszawę i Katowice	
Z Gdańska	„ 676	„ 15	„ 22	„ Poznań i Katowice	





Chata góralska pod Równicą.

Rozrywki.

Nikommu się jeszcze w Ustroniu nie nudziło. Wystarczyłoby mogło każdemu z gości rozkoszowanie się coraz to nowemi — zależnie od pory dnia — pięknem krajobrazu uroczych Beskidów otaczających dolinę uzdrowiska. Ale Ustroń stara się przecież ze wszystkich sił o uprzyjemnienie kuracjom pobytu. Udaje mu się to widocznie. skoro większość kuracjuszy i letników ustronńskich, to ludzie, którzy urzeczeni urokiem Ustronia wracają tu corocznie, jak według legendy wraca do Rzymu każdy, kto skosztował wody z pewnej starożytnej fontanny na zacisznym placu Wiecznego Miasta. Wielu jest takich, którzy wykupują za tani grosz na jednym z »groni« parcelę i już po kilku latach przyjeżdżają na lato, czy zimę do własnej rezydencji.

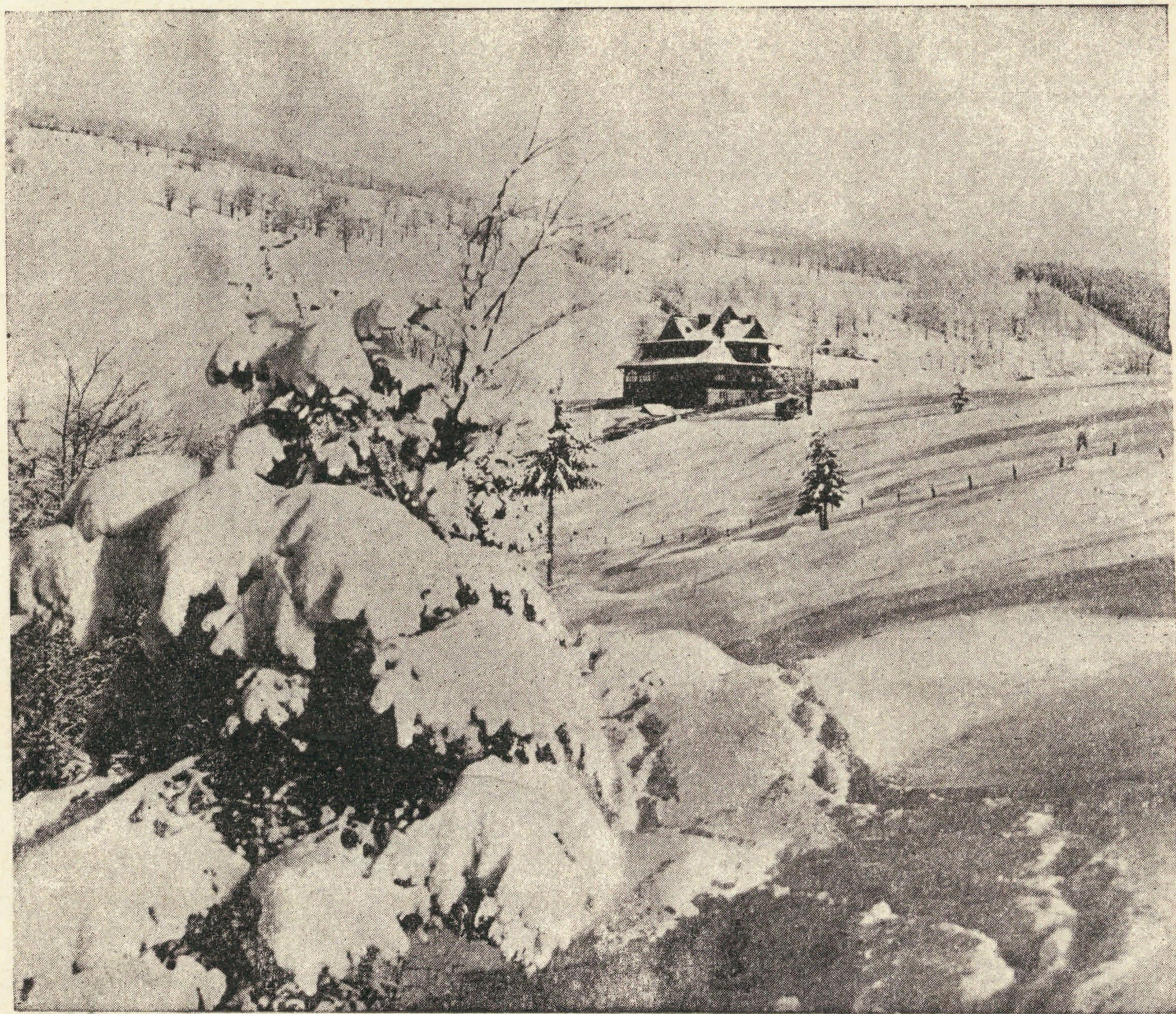
Amatorów tańca i lekkiej muzyki czekają herbatki popołudniowe i dancingi w hotelach »Kuracyjnym«, »Czantorja«, »Równica« i »Beskid«. Przedpołudniem i popołudniem słuchać można konce tów i brać udział w bardzo modnych »five of clock'ach« na świeżem powietrzu. Sportowcy mają do dyspozycji korty tenisowe, boisko do koszykówki, duży sztuczny staw z łódkami, kąpiele wodospadowe, rewiry dla fascynującego połowu pstrągów, szosę asfaltową do dalekich wycieczek w głąb Beskidów rowerem, motocyklem, czy autem.

Pływaków czeka atrakcja w postaci oryginalnie i pomysłowo urządzonej pływalni (w bud.), w której krystaliczną, źródlaną wodę Wisły przepuszcza się przez basen (25 × 100 m). Pozostają jeszcze spacer i wycieczki. I tu w całej pełni uwydatnia się prawda słów, że lasy są akumulatorami ludzkiego szczęścia. W Ustroniu wyjść do lasu z uzdrowiska znaczy poświęcić pięć minut drogi romantycznie

wijącym się deptakiem nad brzegami Wisły. Najpiękniejszym, nie-
męczącym spacerem są wypady do zacisznych, żywicą i ukojną ciszą
pachnących dolin beskidzkich: Gościradowca, (Zróżło Żelaziste i re-
stauracja), Jaszowca, Poniwca, Raju, Suchego Potoku, Dobki, czy
do schroniska »pod Czantorją« (restauracja p. Cieślara). Uroku tych
dolin nie mogą oddać słowa opisu, nieliczne fotografie reproduk-
wane w niniejszym prospekcie mogą dać słabe wyobrażenie: trzeba
koniecznie przekonać się o wszystkim osobiście.

Niezapomnianych wzruszeń dostarczyć mogą wycieczki: 1) na
szczyt Równicy (wys. 883 m) 1 godzina drogi od łązienek do kom-
fortowo urządzonego schroniska Polskiego Towarzystwa Tatrzań-
skiego, które wraz z restauracją jest przez cały rok czynne, a w zi-
mie tworzy ośrodek ruchu narciarskiego; 2) na Czantorję (995 m)
1.5 godziny drogi nagrodzonej oryg. Piłznerem i winem słowackim
oraz wspaniałym widokiem na masywy Beskidów, Śląsk polski pod
zaborem Czeskim itp.; 3) na »Stożek«, 4 godziny; 4) Baranią Górę.
6 godzin. Wszystkie szlaki górskie są znakowane. Bliskość histo-
rycznego Grodu Piastowskiego (15 km), Bielska (20 km) pozwalają
na zwiedzenie tych miast.

Czas można więc spędzić tu »utile et dulce«.



Schronisko P. T. T. na Równicy (883 m).