



<p>Logotyp</p> 	<p>Nazwa instytucji</p> <p style="text-align: center;">Muzeum Ustrońskie</p>	
<p>Tytuł jednostki / publikacji / fotografii Ustroń. Uzdrawisko beskidzkie na Śląsku. Kąpiele borowinowe – turystyka, sporty zimowe i letnie ”</p>		
<p>Ilość stron oryginału 8</p>	<p>Ilość skanów 8</p>	<p>Liczba plików publikacji 19</p>
<p>Autor praca zbiorowa -</p>	<p>Wydawnictwo / zakład fotograficzny Wydawnictwo Oświatowe „Wspólna</p>	<p>Skan okładki</p>
<p>Miejsce wydania Warszawa</p>	<p>Rok wydania / Data powstania 1961</p>	
<p>Sygnatura ---</p>	<p>Rodzaj zasobu (np. zdjęcie, czasopismo itp.) prospekt reklamowy</p>	
<p>Wymiary (wys x szer) 20,3 x 10,6 cm</p>	<p>Stan zachowania ---</p>	<p>Charakterystyka skanowanego obiektu prospekt „biały kruk”, niezwykle cenny i ważny dla poznania historii i rozwoju ustrońskiego uzdrowiska w okresie powojennym, kiedy wieś Ustroń otrzymała prawa miejskie, co miało miejsce 31 grudnia 1956 r.; sporo informacji praktycznych (m.in. adresy wszystkich ówczesnych restauracji i barów), fotografii, grafik i rysunków, nawiązujących do świetnego designu lat 60. XX wieku</p>
<p>Hasła przedmiotowe (okres historyczny, postacie, miejsce) początek lat 60. XX w., Ustroń, Beskid Śląski, góra Równica, góra Czantoria, dolina Gościradowca, źródło Żelaziste, Dobka, Suchy Potok, Poniewiec, Raj, Polana, park kąpielowy z basenem, schronisko na Równicy</p>		
<p>Hasła tematyczne (np. miasto, przemysł, kuźnia, letnicy itp.) geografia i historia uzdrowiska, krajoznawstwo, urządzenia uzdrowiskowe, sportowe i rekreacyjne, Beskidzkie Zakłady Gastronomiczne w Ustroniu, gastronomia, domy wczasowe Funduszu Wczasów Pracowniczych</p>		
<p>Prawa autorskie ---</p>		



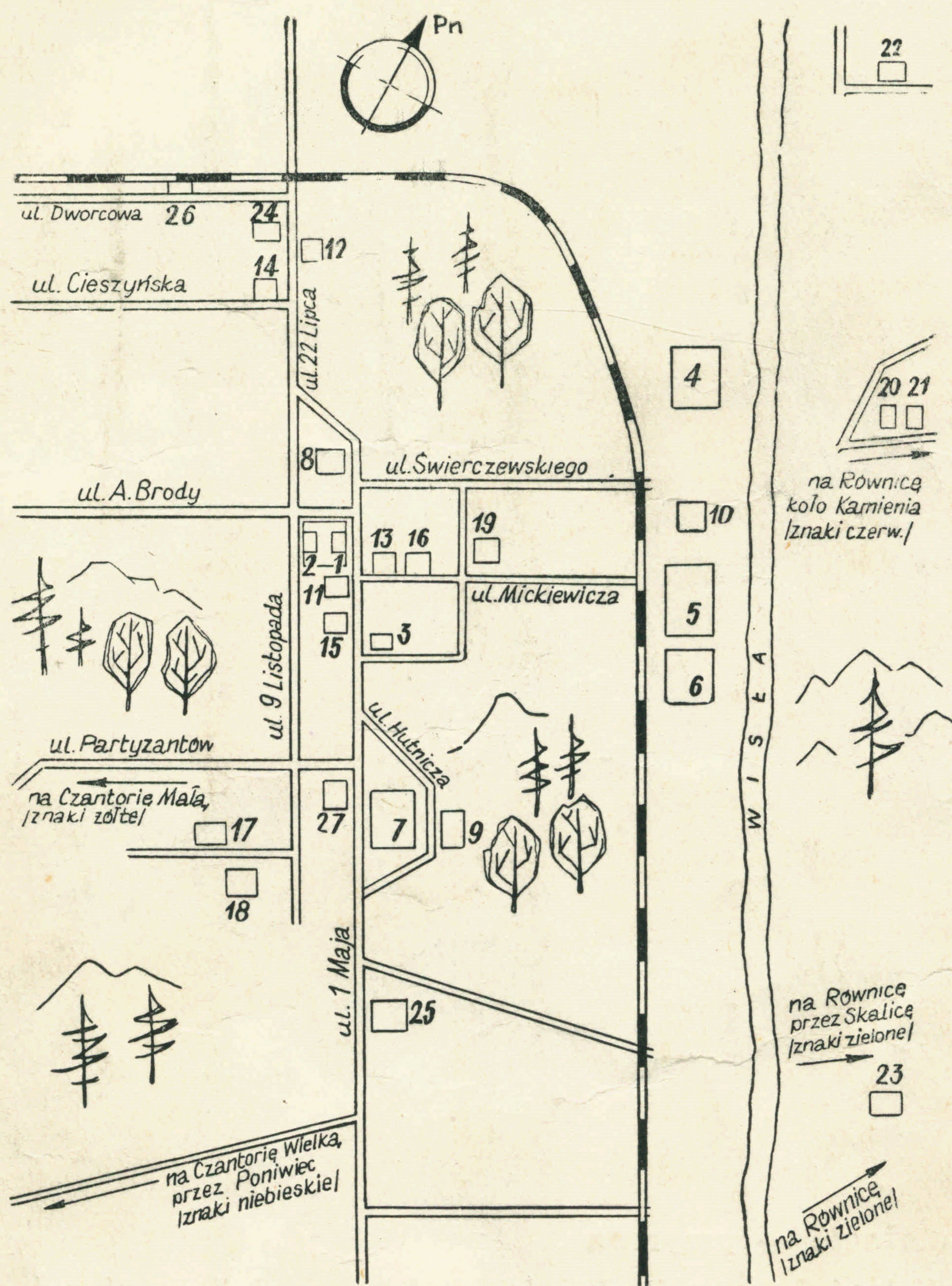
# USTRON

UZDROWISKO BESKIDZKIE NA SLASKU



KAPIELE BOROWINOWE — TURYSTYKA  
SPORTY ZIMOWE I LETNIE





### Legenda do planu miejscowości

1. Ratusz; 2. Dworzec autobusowy; 3. Apteka; 4. Stadion sportowy; 5. Basen kąpielowy; 6. Korty tenisowe; 7. Staw kajakowy; 8. Hotel „Równica”; 9. Hotel i restauracja „Kuracyjna”; 10. Restauracja „Oaza”; 11. Restauracja „Beskid”; 12. Restauracja „Prażakówka”; 13. Ośrodek Zdrowia; 14. Ośrodek Zdrowia i przychodnie specjalistyczne; 15. Ośrodek Zdrowia i przychodnia „D”; 16. Zakład Kąpeli Borowinowych; 17. D.W. „Wypoczynek I”; 18. D.W. „Wypoczynek II”; 19. D.W. „Pałacyk”; 20. D.W. „Źródełko Żelaziste I”; 21. D.W. „Źródełko Żelaziste II”; 22. D.W. „Belweder”; 23. D.W. „Pokój”; 24. Poczta; 25. Stacja benzynowa; 26. Dworzec kolejowy; 27. Dom towarowy.





### **Położenie — przyroda**

Ustroń leży w Beskidzie Śląskim, w dolinie górnej Wisły, w odległości kilkunastu kilometrów na wschód od Cieszyna. Miejscowość zajmuje dolinę o długości 7 km i dzieli się na kilka części o nazwach: Hermanice, Ustroń Dolny, Ustroń Górny i Polana.

Klimat Ustronia cechuje dobre nasłonecznienie i mała wilgotność powietrza.

Okoliczne stoki górskie, pokryte bujnymi lasami, stanowią malownicze tło dla uzdrowiska, rozłożonego u stóp Równicy (883 m npm.) i Czantorii (997 m npm.). Dzięki tym lasom Ustroń posiada szczególny urok i piękno. Przeważają lasy szpilkowe (55%). Typowym drzewem tutejszych lasów jest świerk, a z liściastych — buk, który zajmuje ok. 24% powierzchni zalesionej. Lasy bukowe nabierają szczególnego uroku jesienią, kiedy liście drzew mają ognisto-złoty kolor.

Zbocza najbliższych gór — Czantorii i Równicy — porastają lasy świerkowo-bukowo-jodłowe.

Z bogatej niegdyś fauny leśnej pozostały do dziś m. in. sarny, kuny, lisy i borsuki.



Na Czantorii spotkać można głuszca, drozda obrożnego, szczygła i czyża. Z gadów i płazów żyje tu zakrzoniec i salamandra plamista. W potokach pełno pstrągów i lipieni.

### **Komunikacja**

Przez Ustroń prowadzi szosa z Katowic do Wisły, Istebnej i Koniakowa. Uzdrowisko posiada więc bezpośrednio połączenie autobusowe z Katowicami (8 autobusów dziennie), z którymi łączy je również linia kolejowa (2 pociągi dziennie w ciągu całego roku, a ponadto w okresach nasilenia ruchu turystycznego dodatkowy bezpośredni pociąg turystyczny).

Jadąc koleją do Cieszyna (16 km) czy Bielska (35 km) trzeba przesiąść się do odpowiedniego pociągu w Golezowiu. Autobusem jedziemy do Cieszyna bezpośrednio (14 autobusów dziennie).

Z pobliską Wisłą — znanym wczasowiskiem śląskim — łączy Ustroń zarówno linia kolejowa jak autobusowa. Ta ostatnia prowadzi dalej do słynnych ośrodków folkloru śląskiego — Koniakowa i Istebnej.

### **Urządzenia i wskazania lecznicze**

Ustroń posiada bogatą tradycję jako miejscowość uzdrowiskowa. Już od 1800 r. znany był prawie w całej Europie.

Najcenniejszym środkiem leczniczym Ustronia jest **borowina**, stosowana do kąpiei pełnych, częściowych oraz do kompresów. Zakład kąpiei borowinowych czynny jest w okresie od 15 maja do 15 października.

Borowinę stosuje się w chorobach reumatycznych, w stanach pourazowych, po złamaniach, zwichnięciach i pęknięciach kości.

Ustroń posiada również naturalne źródła wody żelazistej, mającej własności lecznicze, głównie w schorzeniach przewodu pokarmowego.

Z urządzeń kąpielowych w uzdrowisku korzystają przede wszystkim pracownicy Górnośląskiego Okręgu Przemysłowego, skierowani na wczasy lecznicze, oraz wszyscy inni spędzający tu urlopy.

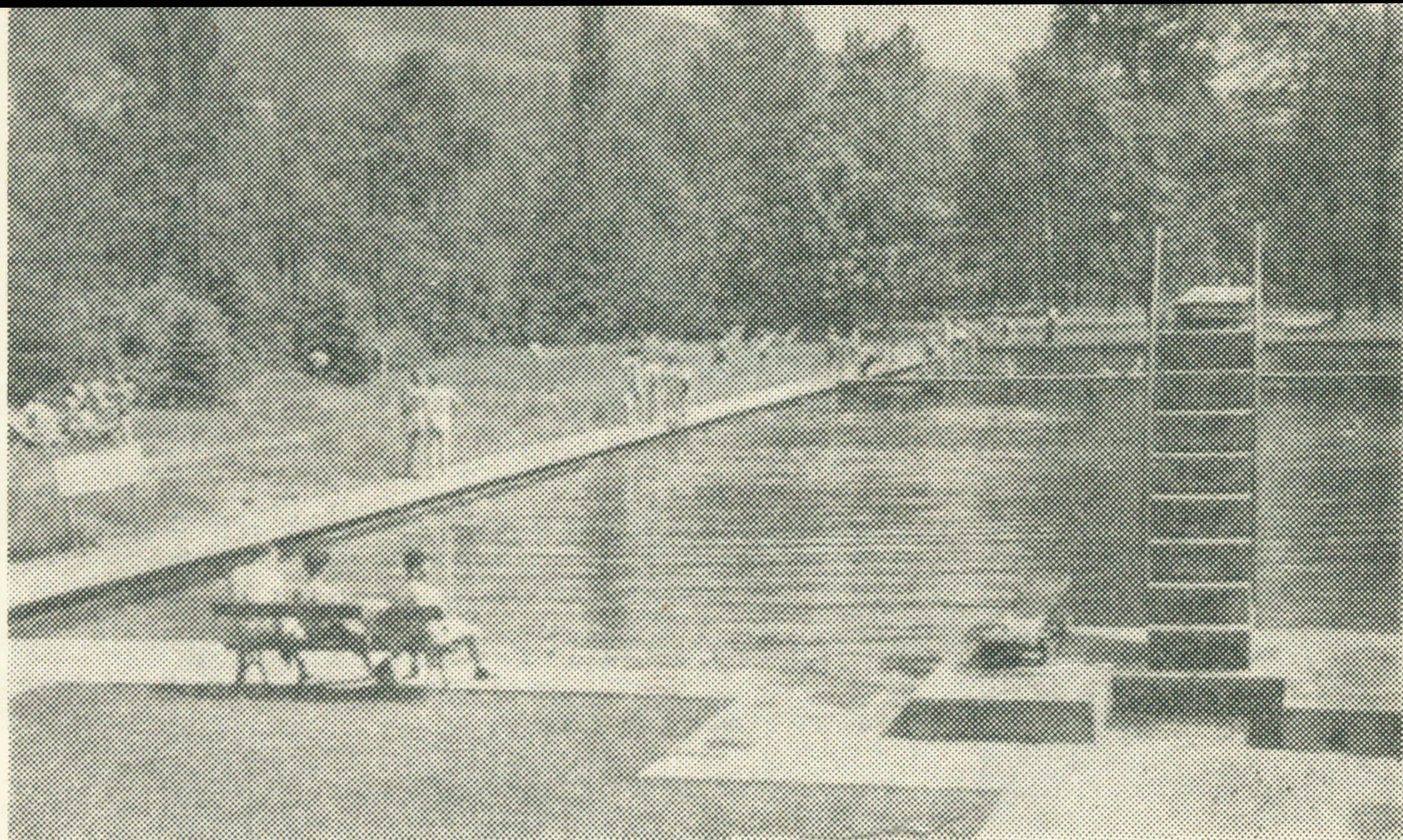
Malownicze położenie Ustronia oraz dogodna komunikacja ściągają w okresie letnim liczne wycieczki śląskiego świata pracy, który znajduje tu doskonałe warunki do odpoczynku, jak również możliwości uprawiania sportu i turystyki.

### **Pomieszczenia, wyżywienie**

Osoby przyjeżdżające do Ustronia na wczasy FWP mieszkają w domach wypoczynkowych (Pałacyk, Pokój, Wypoczynek, Źródło Żelaziste I i II, Belweder I i II). Są tu też domy wczasowe Związków Zawodowych i poszczególnych zakładów pracy. Ponadto mieszkańcy Ustronia wynajmują pokoje na okres letni.

W uzdrowisku liczne sklepy PSS, w tym wiele samoobsługowych i preselekcyjnych. W miesiącach letnich PSS uruchamia kioski z jarzynami, owocami i lodami. Beskidzkie Zakłady Gastronomiczne prowadzą kilka lokali restauracyjnych i kawiarnię.





### Urządzenia sportowe

Na lewym brzegu Wisły znajdują się korty tenisowe, basen kąpielowy i stadion sportowy. Na prawym brzegu, naprzeciwko basenu, zbudowano skocznię narciarską. Na stadionie prawie w każdą niedzielę w sezonie letnim odbywają się rozgrywki piłki nożnej. Na kortach tenisowych można spotkać czołowych tenisistów polskich. Kąpiel nie tylko w basenie ale również w Wiśle, przepływającej Ustroń. Na stawie koło Technikum uprawiany jest sport kajakowy w lecie, a w zimie łyżwiarstwo.

Ustroń nastęca sporo możliwości uprawiania sportów nie tylko w lecie, ale również i w zimie. Kopulaste szczyty gór, stosunkowo łagodne stoki stanowią doskonałe tereny dla narciarzy. Przez północno-wschodni stok Czantorii prowadzi nartostrada, na Równicy zaś jest wyciąg narciarski (linowy).

### Szlaki spacerowe

1. Deptaki wzdłuż Wisły.
2. Deptaki doliną Gościradowca do Źródła Żelazistego.
3. Dolinami Jaszowca, Dobki, Suchego Potoku, Poniwca, Raju. Doliny te są łatwo dostępne i bardzo malownicze.

### Wycieczki górskie

1. **Na Równicę** (883 m) do komfortowo urządzonego schroniska (60—90 minut) za znakami czerwonymi koło „Kamienia” lub za znakami zielonymi koło Skalicy. Schronisko na Równicy posiada 55 miejsc noclegowych z pełnym wyżywieniem. Odległość do stacji kolejowej Ustroń lub Polana około 6 km.

Z Równicy dla odmiany można wracać za znakami żółtymi przez Lipowski Groń do Skoczowa (12 km), albo wybrać piękny, słoneczny szlak (znaki niebieskie) przez Orłową i Dolinę Jaszowca do Ustronia.

Na Orłowej (766 m) mieści się stacja turystyczna z 6 miejscami noclegowymi.

2. **Na Czantorię Wielką** (997 m), do schroniska leżącego już na granicy Czechosłowacji, można dojść przez Poniwiec za znakami niebieskimi. Odległość



około 7 km przy różnicy wzniesień 640 m. Czas wychodzenia w górę około 2,5 godziny. Inna trasa prowadzi z Ustronia Polany za znakami czerwonymi. Odległość około 4 km przy tej samej różnicy wzniesień. Czas wychodzenia w górę około 1<sup>3</sup>/<sub>4</sub> godz.

**3. Na Czantorię Małą** wychodzi się z ulicy Partyzantów za znakami żółtymi. Pod szczytem Czantorii Małej znajduje się stacja turystyczna z 32 miejscami noclegowymi. Odległość około 3 km. Przez Czantorię Małą można dojść również na Czantorię Wielką za żółtymi znakami.

Z Czantorii Wielkiej do Polany prowadzi nartostrada oznaczona znakami czerwonymi na pomarańczowym tle. Zjazd dość trudny.

#### **4. Dalsze wycieczki górskie**

Na Stożek (975 m — schronisko, pełne wyżywienie, 80 miejsc noclegowych) przez Czantorię Wielką i Soszów lub z Wisły.

Na Przysłop pod Baranią Górą przez Kubalonkę lub Dolinę Białej albo Czarnej Wisłki (950 m — schronisko, pełne wyżywienie, 66 miejsc noclegowych; stacja turystyczna, 30 miejsc noclegowych).

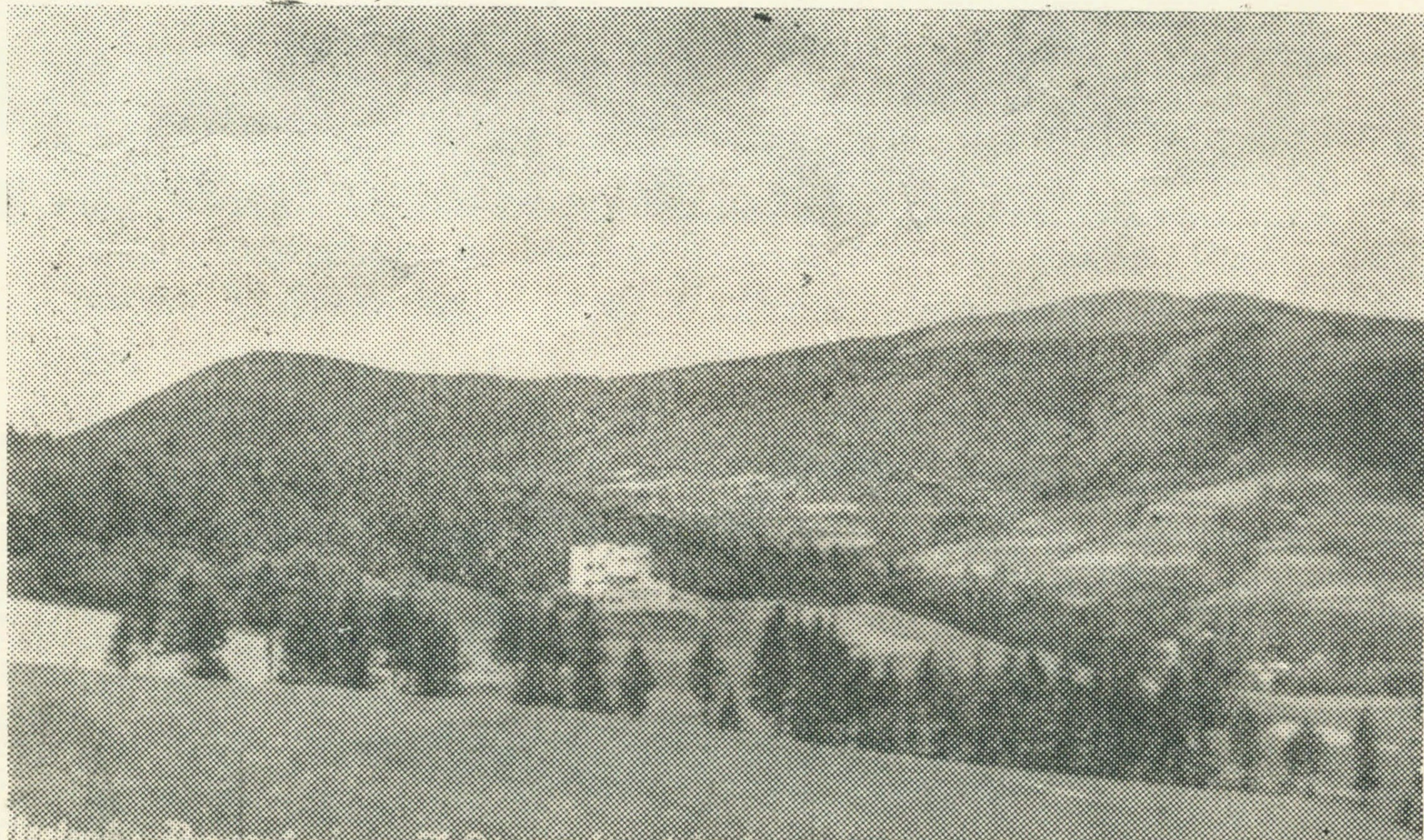
Na Błatnię (987 m — schronisko, pełne wyżywienie, 43 miejsca noclegowe) przez Równicę.

Na Klimczok (1076 m — schronisko, pełne wyżywienie, 59 miejsc noclegowych) przez Równicę i Błatnię. Z Klimczoka można przejść na Szyndzielnię, a dalej kolejką linową do Bielska.

Na Baranią Górę przez Równicę, Trzy Kopce, Przełęcz Salmopolską (Biały Krzyż) i Malinowską Skałę. Z Baraniej do schroniska na Przysłapiu.

#### **5. Do zamczku w Wiśle Kubalonce (45 minut autobusem).**

SPÓŁECZNY KOMITET  
UPIĘKSZANIA MIASTA  
W USTRONIU







Istron; Widok ogólny







## BESKIDZKIE ZAKŁADY GASTRONOMICZNE w USTRONIU

polecają P.T. Konsumentom  
następujące lokale na terenie uzdrowiska

Rest. kawiarnia „PARKOWA” I kat. — ul. Hutnicza  
(codziennie dancing)

Rest. „OAZA” — ul. Świerczewskiego 5 (codziennie  
dancing)

Rest. „BESKID” — 1 Maja 5

Rest. „CZANTORIA” — 1 Maja 99

Rest. „PRAŻAKÓWKA” — 22 Lipca 38

Rest. „RÓWNICA” — 22 Lipca 63 (hotel)

Bar „HERMANICE” — Hermanice 59

W lokalach powyższych polecamy codziennie:  
ŚNIADANIA, OBIADY, KOLACJE, PRZEKĄSKI  
ZIMNE I GORĄCE, NAPOJE ZIMNE I GORĄCE,  
CIASTKA, LODY.

**Szybka, fachowa i uprzejma obsługa.**

Przyjmujemy obsługę kursów, narad i wycieczek  
na terenie Ustronia po uprzednim zgłoszeniu na adres:

Beskidzkie Zakłady Gastronomiczne  
Ustroń, ul. 1 Maja 5, tel. 213, 214.



**Realizacja**

„Wspólna Sprawa” Wydawnictwa Oświatowe  
Warszawa, ul. Spasowskiego 4

Tytułówka i przerywniki: Zbigniew Weiss. Opracowanie gra-  
ficzne Roman M. Frydrych. Nakład: 5000+50 egz.

KZG 3 z, 505, 5. 60. K-11 (3786) 5000