

Logotyp 	Nazwa instytucji <b>Muzeum Ustrońskie</b>	
Tytuł jednostki / publikacji / fotografii „Ustroń”		
Ilość stron oryginału <b>54</b>	Ilość skanów <b>56</b>	Liczba plików publikacji <b>56</b>
Autor <b>Robert Danel</b>	Wydawnictwo / zakład fotograficzny <b>Urząd Miejski w Ustroniu</b>	Skan okładki 
Miejsce wydania <b>Ustroń</b>	Rok wydania / Data powstania <b>1979</b>	
Sygnatura <b>---</b>	Rodzaj zasobu (np. zdjęcie, czasopismo itp.) <b>książka</b>	
Wymiary (wys x szer) <b>14,5 x 20,5 cm</b>	Stan zachowania <b>---</b>	
Hasła przedmiotowe (okres historyczny, postacie, miejsce) XIV-XX w., Ustroń, Śląsk Cieszyński, Czantoria, Równica, Nierodzim, os. XXX-lecia PRL, Zawodzie, Jaszowiec, książę Albrecht, Andrzej Broda, Jerzy Michejda		Charakterystyka skanowanego obiektu pierwsza mała monografia Ustronia, przedstawiająca „w pigułce” miasto oraz jego największe walory, osobliwości i osiągnięcia; pozycja niezwykle przydatna zarówno dla mieszkańca, jak i kuracjusza, wczasowicza i turysty; autorem publikacji jest Robert Danel – dziennikarz, długoletni redaktor „Głosu Ziemi Cieszyńskiej”
Hasła tematyczne (np. miasto, przemysł, kuznia, letnicy itp.) miasto, herb miasta, historia, klimat, uzdrowisko, lecznictwo uzdrowskowe, żętyca, dzielnice miasta, owczarstwo, szkolnictwo, „piramidy” na Zawodziu, Zakład Przyrodolecznicy, Śląski Szpital Reumatologiczny, Szpital Uzdrowski, wody mineralne, wypoczynek, ośrodki campingowe, kwatery, szlaki turystyczne, narciostady, schroniska, hotele, wyciągi, motele, ruch turystyczny, sieć gastronomiczna, handel, usługi, komunikacja, życie kulturalne, rozrywka, zabytki, opieka lekarska, sport, urzędy, służby specjalne, biura turystyczne, domy wczasowo-wypoczynkowe, mapa		
Prawa autorskie <b>---</b>		

**R**

**G**

**B**

Grey Scale #13

**C**

**M**

**Y**

**K**

DANES-PICTA.COM

A 1 2 3 4 5 6 M 8 9 10 11 12 13 14 15 B 17 18 19



Inches 1 2 3 4 5 6 7 8

Centimetres 1 2 3 4 5 6 7 8 9 10 11 12 13 14 15 16 17 18 19

Colour Chart #13

Blue Cyan Green Yellow Red Magenta White 3/Color Black



DANES-PICTA.COM





**USTRON**

MUZEUM USTRONSKIE  
im. Jana Jarockiego  
w Ustroniu  
43-450 Ustroń, ul. Hutnicza 3  
tel. 854-29-96, NIP 548-10-63-949

USTROŃ

Własność:  
R. Dittnera.

USTROŃ 1979

Tekst: Robert DANIEL

Zdjęcia: Andrzej WIĘCŁAWSKI, Gabriel ROSOCHA, Stefan  
SIKORA

Projekt okładki: Karol KUBALA

Wydawnictwo Urzędu Miejskiego w Ustroniu. Ustron 1979  
Nakład: 5000 egz. Druk: Cieszyńska Drukarnia Wydawnicza  
Cieszyn, ul. Pokoju 1. Cena 35 zł. Zam. nr 933-K G-20

## Z PRZESZŁOŚCI USTRONIA

Ustroń dzwiga już na swych barkach prawie 7 stuleci. Pierwsza wzmianka o istnieniu tu osady (*Ustrona*), pochodzi z roku 1305. Ale bardziej intensywny rozwój tej miejscowości przypadł na drugą połowę XVI wieku. O ile dawna posiadłość szlachecka (jej zabudowania spłonęły w roku 1621), zwana Ustroniem Dolnym, rozwijała się stosunkowo powoli, o tyle wysoką dynamikę wykazywał od samego początku Ustroń Górny, powstały w okolicach dzisiejszego Centrum.

Znaczną rolę odegrała w rozwoju Ustronia Górnego migracja. Osiedlali się tu zbiegli pańszczyźniani chłopci, przede wszystkim plemiona wałaskie, które odegrały ważną rolę dla ukształtowania się tu szlacheckiego typu gospodarki, polegającej głównie na chowie owiec, kóz i bydła mlecznego. Wałasi wywarli też przemożny wpływ na całość kultury materialnej i duchowej góralskiej ludności Ustronia. Przejawiło się to w ubiorze, sposobie budowania, w zdobnictwie, zwyczajach, a nawet w mowie.

Fala osadnicza posuwała się zatem z północy na południe, wskutek ekspansji Wołochów jednak – również w kierunku przeciwnym.

Stosunkowo wcześniej zasiedlone zostały doliny na wschód od Wisły (w kierunku Równicy) oraz na zachód od tej rzeki (w kierunku Czantorii). Polana wymieniona została po raz pierwszy w roku 1607, nieco później zabudowana została Dobka.

Początkowo Ustroń stanowił *wolną własność szlachecką*, stosunkowo szybko sięgnęli jednak po nią panujący cieszyńscy, którzy w roku 1755 ostatecznie wyparli stąd szlachtę. Odtąd był Ustroń własnością książęcą.

Do rozwoju miejscowości w niemałym stopniu przyczyniło się jej korzystne położenie geograficzne – na ważnym szlaku handlowym, który łączył kraje węgierskie z Krakowem oraz Lwów z Wiedniem i Triestem. Tędy ciągnęły za-

tem karawany kupieckie, księża i zakonnicy, ludzie trudniący się różnymi rzemiosłami.

Proces osadnictwa został przyspieszony po przeprowadzeniu pod koniec XVIII wieku parcelacji ziemi dworskiej. Pojawili się w Ustroniu nowi ludzie, zakładając tu gospodarstwa. W ten powstały nowe osiedla: Rówieńskie, Wyrchowa i Jelenica. Z czasem doszło do naturalnego scalenia Ustronia Dolnego i Ustronia Górnego w jedną wieś.

W wieku XVIII, podobnie jak inne miejscowości Księstwa Cieszyńskiego, Ustroń przeszedł na własność *Habsburgów*, bowiem w roku 1653, po śmierci bezdzietnej księżny *Elżbiety Lukrecji*, skończył się piastowski rozdział Księstwa. *Habsburgowie* utworzyli z niego tzw. Komorę – rodzaj prywatnego feudalnego majątku.

Jeden z nich, książę *Albrecht*, otwarty na dokonujące się w Europie zmiany, polecił przeprowadzenie na ziemiach Komory poszukiwań geologicznych. Kiedy odkryto na całym nieomal Podbeskidziu rudę żelaza (piszemy o jej pokładach w *Wiadomościach ogólnych o mieście*), przeznaczyl cały kapitał, który uzyskał ze sprzedaży rozparcelowanych gruntów folwarcznych, na budowę ośrodka hutniczego.

Wybór padł na Ustroń. Budowę rozpoczęto w roku 1771, a pierwszy wytop z prymitywnego podówczas pieca uzyskano już pod koniec tegoż roku. Całość obiektów, na którą składały się oprócz pieca 3 fryszarki, oddano do użytku w 3 lata później. Koszt wyniósł 64 650 florenów, na co poszło 14 folwarków, a resztę (45% kosztów) trzeba było pokryć z innych źródeł.

Gdy się jednak powiedziało „a”, trzeba było powiedzieć również „b”. Ponieważ jedynym źródłem niezbędnego do wytapiania żelaza ciepła był węgiel drzewny, zbudowano kanał dla spławiania drewna. W roku 1780 oddano do użytku pierwszy obiekt przetwórczy, którym była kuźnia „Adam”. W dwa lata później huta dała już 210 ton żelaza – prawie 40% łącznej produkcji całego ówczesnego Śląska Austriackiego.

Mimo rozlicznych kłopotów, do których należały ograni-

czone zasoby rudy o niskiej zawartości żelaza, szybkie przeźrzenie okolicznych lasów bukowych, czy trudności z pozyskaniem kwalifikowanej kadry, ośrodek ustronński był systematycznie rozbudowywany. W pierwszej dekadzie XIX wieku powstał warsztat przetwórczy miedzi, w następnej warsztat obróbki plastycznej cyny i hamernia.

W roku 1820 ruszyła kolejna kuźnia – „Albrecht”, następnie „Krystyna”. W tym samym czasie powstała pierwsza odlewnia, w której wykonywano części maszyn, jak również piece, moździerze i garnki.

Zbyt, który ograniczał się początkowo do Śląska Cieszyńskiego, rozszerzony został w trzeciej dekadzie ubiegłego wieku na takie m.in. galicyjskie miasta, jak Biała, Kety, Wadowice, Andrychów, Zator, Kalwaria, a nawet Lwów, jak również na Morawy i Słowację.

Powstanie i rozwój hutnictwa, aczkolwiek dało mieszkańcom Ustronia zatrudnienie, doprowadzając do powstania walec licznej, jak na owe czasy, klasy robotniczej, uderzyło jednocześnie rykoszetem w szalaństwo. Zainteresowana teraz w rozwoju gospodarki leśnej Komora zaczęła rugować górali z zajmowanych pastwisk, wstrzymała również naturalne postępy osadnictwa na stokach górskich, co doprowadziło do względnego przeludnienia w dolinach.

O ile w pierwszym okresie istnienia huty występowały kłopoty ze znalezieniem chętnych do pracy, o tyle w wieku XIX były już trudności z uzyskaniem zatrudnienia. Ponieważ w skromnym tylko zakresie dawało go pasterstwo (szalały na Czantorii i Równicy), mieszkańcy dolin szukali zajęcia także w zawodach rzemieślniczych. Rozwinęło się tkactwo płótna i wyrób sukna tzw. wałaskiego, garbowano też skóry. Część ustronian wędrowała w poszukiwaniu pracy na Węgry, gdzie najmowała się do sezonowej pracy przy wyrobie saletry (sanetrarze). Mieszkańcy wioski zarabiali także na utrzymanie transportem konnym.

W pierwszej połowie XIX wieku rozwinęły w Ustroniu działalność także inne, poza hutą, zakłady. Istniał browar, 4 młyny, tartak, cegielnia, piec wapienny, jak również pa-

piernia, która została w roku 1837 zlikwidowana, a na jej miejscu zbudowano kuźnię „Teresa”. Nieco później powstała nowa papiernia w Hermanicach.

Dalej rozwijał się ośrodek hutniczy. W 1846 roku powstała w Ustroniu walcownia metali, w 1867 fabryka maszyn, zaś w 1885 zakład budowy mostów. Jego dziełem były m. in. potężne mosty na Wiśle i Dunaju.

Lata osiemdziesiąte ubiegłego wieku były szczytowymi w całej ponad wiekowej już wówczas historii ustronńskiego ośrodka metalurgicznego. Odtąd zaczął się regres. Przyczyn było wiele, m. in. ta, że Ustroń znalazł się poza zasięgiem wielkiej inwestycji kolejowej, która połączyła Śląsk Cieszyński z Wiedniem. W roku 1888 miejscowość ta została copperskopowa włączona do linii Bielsko–Frydek, okazało się to jednak spóźnione. Już w roku 1877 stanęły bowiem walcownie u podnóża Wielkiej Czantorii, w roku 1881 zakład budowy mostów, a w 1897, po 117 latach nieprzerwanej pracy, wygaszono wielki piec. Wreszcie w roku 1899 wstrzymano produkcję w młotowni „Teresa”...

Pod względem liczby mieszkańców znalazł się Ustroń na trzecim miejscu wśród cieszyńskich wsi – tuż za Wisłą i Morawką, nie miał sobie natomiast Ustroń równych zarówno pod względem obszaru, jak i gęstości zaludnienia (70 osób na 1 km<sup>2</sup>, podczas gdy sąsiednia Wisła tylko 40 osób). Dowodem wysokiej dynamiki rozwoju demograficznego Ustronia w ubiegłym wieku może być fakt, że o ile w roku 1823 liczył 2,2 tys. mieszkańców, o tyle w roku 1880 już 4,4 tys. W roku 1852 miejscowość otrzymała status gminy targowej (miasteczka).

Trwała zła passa ustronńskiego przemysłu. W roku 1906 zamknięto więc odlewnię żeliwa, w 1908 wytwórnię kotłów przemysłowych, w latach 1909–1913 huty „Elżbieta” i „Krystyna”, młotownię „Albert”, zakład budowy maszyn, kotłarnię, odlewnię i kuźnię. Setki ludzi, w większości doskonałych fachowców, zmuszone były przenieść się do ośrodka hutniczego w Trzyńcu. Na lepsze zmieniała się sytuacja do-

piero w roku 1912, kiedy resztki majątku produkcyjnego kupiła wiedeńska spółka Brevillier-Urban.

Na koniec wieku XIX i początek XX przypadł rozwój życia publicznego w miasteczku. W roku 1880, dzięki staraniom lokalnego samorządu, Ustroń otrzymał samodzielny urząd pocztowy, w latach 1892–1894 zbudowano ratusz, powstały nowe szkoły w Dobce i w Polanie.

Dowodem przywiązania mieszkańców do swego miasta było utworzenie w 1888 roku Towarzystwa Upiększania Ustronia, z inicjatywy i staraniem którego zakupiono i zagospodarowano teren przy źródle „Żelazistym”, zbudowano pawilon gastronomiczny, zaopiekowano się parkami itp. Ochotnicza Straż Pożarna, która prowadziła również aktywną działalność kulturalną, zbudowała w 1901 roku własną strażnicę i zakupiła sikawkę.

Na ten również okres przypada rozwój aktywności narodowej i społecznej. Jednym z pierwszych budźcili polskiego ducha narodowego był pastor *Jerzy Janik*, którego plebania była w 1863 roku czymś w rodzaju placówki powstańczej. Jego dzieło podjęli w latach osiemdziesiątych *Jerzy Michejda* i *Jerzy Kubisz*, zakładając w Ustroniu polskie Kółko Pedagogiczne. Oddziaływało ono nie tylko na miejscowe środowisko nauczycielskie, ale przyczyniło się do szerzenia poczucia narodowego na całym Śląsku Cieszyńskim.

Doniosłą rolę odgrywało polskie życie kulturalno-oświatowe. W roku 1893 powstało w Ustroniu zrzeszenie śpiewacze „Lutnia”, które posiadało chór i orkiestrę, dało też początek pierwszemu polskiemu amatorskiemu zespołowi teatralnemu.

Dowodem skuteczności tych patriotycznych poczynań może być wybór w roku 1882 *Andrzeja Brody* na stanowisko burmistrza. Pierwszy ten Polak, który kierował miasteczkiem, był światłym rolnikiem, a jednocześnie modelarzem w miejscowej odlewni. Dziś pamięć jego czci nazwa jednej z ustróńskich ulic.

Początki zorganizowanego ruchu robotniczego sięgają roku 1893, kiedy to ustróńscy robotnicy przystąpili do Sto-

warzyszenia Zawodowego Robotników. W 14 lat później socjaliści weszli po raz pierwszy do samorządu gminnego, zaś w roku 1909 działacz robotniczy *Jerzy Lazar* objął stanowisko sekretarza gminnego.

W latach I wojny światowej produkcja firmy Brevillier-Urban uległa podwojeniu, ale działo się to kosztem wydłużonego dnia pracy i zwiększonego wysiłku robotników, którzy poddani zostali surowej dyscyplinie wojskowej. Za najmniejsze uchybienia karano więzieniem lub zesłaniem na front. Dopiero pod koniec wojny znów odżyła działalność organizacji zawodowych i społecznych.

W dwudziestoleciu międzywojennym ważne znaczenie miała budowa asfaltowej szosy do Wisły, dzięki której Ustroń uzyskał dogodne połączenie z miastami Śląska. Linia kolejowa została przedłużona w 1928 roku do Polany, a w 1933 do Wisły-Głębiec. W latach 1932–1935 uregulowana została Wisła, co radykalnie zmniejszyło groźbę powodzi.

Praca kulturalno-oświatowa skupiała się głównie w Macierzy Szkolnej, prowadziła ją jednak również Robotnicze Stowarzyszenie Kulturalno-Oświatowe „Siła”. Miało ono m. in. kółko dramatyczne, zespół recytatorski i chór, zgromadziło też wartościowy księgozbiór we własnej bibliotece. „Siła” związana była przede wszystkim z PPS, w jej szeregach działała jednak również młodzież komunistyczna. Oprócz koła w Ustroniu założono dalsze w Gojach, Polanie i w Hermanicach.

W roku 1920 powstało Ogólne Stowarzyszenie Spożywcze i Oszczędnościowe, które prowadzone było przez robotników i objęło swoją działalnością także Goleszów, Cisownicę, Lipowiec i Wisłę. Spółdzielnia zbudowała z własnych środków dom handlowy, w którym znalazła także pomieszczenie sala zebrań i biblioteka robotnicza. Stowarzyszenie było mocno związane z klasowym ruchem robotniczym, a zgodnie z opinią Oddziału Związku Rewizyjnego w Krakowie należało do najlepiej zagospodarowanych spółdzielni robotniczych w kraju.



W latach trzydziestych doszło do współdziałania, na zasadach jednolitofrontowych, komunistów, socjalistów i ludowców ustrońskich.

Poważne perturbacje przeżywała Kuźnia. Po szczytowym w rozwoju produkcji roku 1928, kiedy fabryka dostarczyła na rynek 5,2 tys. ton wyrobów żelaznych, nastąpiło wyraźne załamanie, już w dwa lata później poziom produkcji spadł mianowicie do 2,5 tys. ton, zaś w latach 1932–1933 zmalał do 300 ton rocznie.

Wskutek krótkowzroczności właścicieli fabryki nie wykorzystano możliwości, jakie stwarzał rozwój polskiego przemysłu samochodowego. Z kilkuletnim opóźnieniem rozpoczęto dostawę odkuwek dla „Ursusa”, wybuch wojny natomiast przekreślił plany produkcji zębatek i skrzynek biegowych.

W okresie hitlerowskiej okupacji Ustron stał się terenem brutalnej eksterminacji ludności polskiej. Pierwsze aresztowania nastąpiły już w roku 1939, następne, z roku 1940, objęły ponad stu mieszkańców. Najtragiczniejszym dniem był jednak dla miasta dzień 9 listopada 1944 roku (data ta wpisana została w nazwę jednej z ulic). Faszystowskie zbiry wydarły wówczas życie 34 Polakom.

Śmierć zebrała w Ustroniu obfite żniwo. W obozach koncentracyjnych zginęło 121 osób, 46 rozstrzelano, 29 zginęło na różnych frontach, walcząc zbrojnie z okupantem lub zmarło bezpośrednio po zwolnieniu z obozu.

Mimo terroru i zagrożenia życia grupa patriotów polskich podjęła już w roku 1940 działalność konspiracyjną. Na czele ustrońskiego ruchu oporu stanęli doświadczeni działacze komunistyczni, socjalistyczni i członkowie przedwojennej „Sily”. W tymże roku zostało założone w Ustroniu Koło Przyjaciół Związku Radzieckiego oraz oddział Gwardii Ludowej PPS, na czele którego stanął *Franciszek Zawada*. On też, wraz z *Karolem Schreiberem* (*Jastrzębiem*), *Stanisławem Zawadą* i *Józefem Glajcem* odegrał czołową rolę w utworzeniu i rozwoju działalności oddziału partyzanckiego „Czantoria”. W roku 1943 członkowie grupy do-

konywali z bunkrów na Wielkiej Czantorii licznych napa-  
dów na niemieckie posterunki żandarmerii, SA-manów, li-  
kwidowali donosicieli. W listopadzie 1943 roku 7 partyzan-  
tów tej grupy, z *Klemensem Starzykiem* jako dowódcą,  
padło w walce z przeważającymi siłami wroga.

Ważną rolę w aktywizacji grup partyzanckich odegrały radzieckie oddziały zwiadowcze kapitana *Andrieja Anisimowa* i majora *Stiepanowicza*.

W roku 1940 szczególną aktywność rozwinęło ugrupowanie „Czantoria”, które liczyło kilkudziesięciu członków. Przewodziło ono działalność na rozległym terenie Kozubowa – Trzyniec – Zebrzydowice – Skoczów – Barania Góra – Lipowa – Czadca – Mały Połom – Kozubowa. Na czele ugrupowania stał *Franciszek Zawada*, a później *Józef Glajc*.

Aktywność bojowa ustrońskich partyzantów wzrosła od czasu, gdy pod koniec roku dowódcą połączonych oddziałów z Ustronia i Brennej został mjr *Stiepanowicz*. Stały się one przykładem prawdziwie internacjonalistycznego współdziałania antyfaszystów polskich, radzieckich, a także innych narodowości, w ich skład weszli bowiem także Jugosłowianie, Włosi i Rumuni. Rezultatem ich akcji bojowych było szereg wykolejonych hitlerowskich pociągów, wysadzenie mostu na granicy Ustronia i Golezowa, rozbicie hitlerowskich oddziałów wojskowych, SS i żandarmerii, jak również uzyskanie cennych danych zwiadowczych, które przekazano dowództwu Armii Radzieckiej.

W dniu 1 maja 1945 roku oddziały partyzanckie dowodzone przez *Franciszka Zawadę* wkroczyły do Ustronia, a w dwa dni później grupy wyzwoleniczej Armii Radzieckiej. Nadwiślańska miejscowość była wolna.

Rozpoczęło się pokojowe życie. Na każdym kroku jeżyły się jednak trudności. Ustron, praktycznie rzecz biorąc, był odcięty od świata. Wskutek wysadzenia przez hitlerowców mostu na Wiśle w Skoczowie nie kursowały pociągi, brak było połączenia telefonicznego, energia elektryczna dopływała nieregularnie.

Mimo to już w połowie maja 1945 roku ruszyła produkcja



Miasto u podnóża Czantorii i Równicy dźwiga na swych barkach siedem nieomal stuleci. Ale najbardziej liczące zmiany dokonały się tu w trzydziestopięcioleciu władzy ludowej.

Kuźni, w całkowitej ewakuacji której przeszkodzili z narażeniem życia robotnicy. Rozpoczęły aktywną działalność PPR i PPS, Rada Narodowa, na czele której stanął *Franciszek Krysta*, ZWM, OM TUR i ZMW „Wici”. Spośród organizacji młodzieżowych największą aktywność przejawiała w początkowym okresie OM TUR, która prowadziła chór oraz sekcje teatralną i gimnastyczno-sportową. Robotnik *Karol Hajek* utworzył organizację ORMO, która zlikwidowała niedobitki niemieckich oddziałów na Czantorii, a następnie brała udział w odbudowie dróg i mostów itp. Pierwszym burmistrzem gminy został były partyzant *Franciszek Zawada*, pierwszym komendantem posterunku MO *Franciszek Pilarczyk*.

Zalążkiem życia sportowego była sekcja piłki nożnej ZWM, która powstała wiosną 1946 roku, a nosiła nazwę „Zryw”. Pod koniec tego samego roku założone zostało Towarzystwo Sportowe Ustronia.

Powoli stabilizowało się życie. W roku 1948 odsłonięty został pomnik ofiar hitleryzmu, w rok później rozpoczęto budowę pierwszego budynku mieszkalnego Kuźni przy ulicy Kościelnej. Uporządkowano również podział na dzielnice i ulice, zelektryfikowano Goje i wiele domów w innych częściach Ustronia.

Wyrazem powojennego awansu miejscowości było przyznanie w 1954 roku dotychczasowej gromadzie statusu osiedla, a w roku 1956 – praw miejskich.

Pod koniec lat pięćdziesiątych ustronńska Powszechna Spółdzielnia Spożywców rozpoczęła starania o budowę wytwórni wód gazowanych, która ruszyła w roku 1961 w Jelenicy.

Gruntowną modernizację i rozbudowę przeżyła stara Kuźnia, włączając się coraz efektywniej do rozwoju polskiej motoryzacji – poczynając od odkuwek dla stara, poprzez elementy dla syreny i junaka aż do polskiego fiata.

Współczesny etap rozwoju Ustronia, dzięki któremu miało stało się znane w całym kraju, otwarty został decyzjami Komitetu Wojewódzkiego PZPR i ówczesnego Prezydium

Wojewódzkiej Rady Narodowej w Katowicach, na mocy których przystąpiono do realizacji zakrojonego na szeroką skalę planu przekształcenia nadwiślańskiej miejscowości w jeden z najbardziej liczących się w kraju ośrodków wypoczynkowych i uzdrowiskowych.

## ZACZĘŁO SIĘ OD ŻĘTYCY

Jakkolwiek nie wydawałoby się to dziwne, Ustroń zawdzięcza swą uzdrowiskową karierę... owcom. Tak jest – zwyczajnym owcom. *Ludwik Zejszner*, który zawałił tu w roku 1849, zanotował w „Bibliotece Warszawskiej”: *Na wierzchu potężnej Czantorii rozciąga się obszerna trawiasta równina: kilka szalazów na niej stojących dostarcza codziennie gościom ustroniskim świeżej żętycy, mającej nader cenne właściwości.*

Pierwsi goście zaczęli jednak zjeżdżać do Ustronia znacznie wcześniej, bo już z początkiem XVIII wieku – właśnie dla bardzo wówczas modnej owczej serwatki, którą w miejscowej gwarze nazywa się *mulką*. W połowie wieku napływ kuracjuszy był już tak znaczny, że *Adam Józef Gotschalkowski* wydał w roku 1754 w imieniu cieszyńskiej Kąmory zakaz zajmowania przez przyjezdnych, z powodu braku innych kwater, pomieszczeń ustroniskiego sierocińca.

Początkowo goście zaopatrywali się w żętycę własnym sumptem, z biegiem czasu jednak uciążliwego transportu podjęli się specjaliści poślancy, których zadaniem było dostarczenie „cudownego” napoju najdalej do godziny piątej rano. Inni z kolei ludzie obchodzili kolejno szalazy, skupując serwatkę. W samym tylko roku 1860 rozdzielono w ten sposób pomiędzy chorych 6 tys. kwart żętycy! Mało tego, na wzór modnych wówczas zagranicznych kurortów otwarto jej pijalnię. Z *mulki* korzystali głównie cierpiący na dolegliwości przewodu pokarmowego, stosowano ją wszakże również w chorobach dróg oddechowych, anemii i w przemęczeniu.

Paradoksem jest, że nowy rozdział uzdrowiskowej pomyślności wiąże się z ... rozwojem hutnictwa żelaza w Ustroniu. Jak pamiętamy, pierwszy wytop uzyskano tu w roku 1771. Ponieważ nikomu nie marzyły się w owym czasie umywalki, a tym bardziej ciepła woda, robotnicy podgrzewali ją przy pomocy gorącego żużla, który oddawał wodzie niektóre zawarte w nim składniki mineralne. I okazało się, że kąpiel w tego rodzaju wodzie przynosi ulgę cierpiącym na choroby gościcowe. Przekonanie o leczniczych właściwościach żużla było tak powszechne, a choroby gościcowe tak widocznie rozpowszechnione, że robotnicy zabierali często gorący żużel do domów, aplikując kąpiele rodzinom i sąsiadom. Aliści skutek był taki, że powstawały pożary.

Aby uniknąć zatem niebezpieczeństwa, zarządca huty zaczął zbudować specjalne łaźienki, w których można było, za niewielką opłatą, pobierać kąpiele. I w ten to sposób rozpoczęła się w Ustroniu działalność balneologiczna...

Człowiekiem, który dojrzał w tym szansę rozwoju miejscowości i możliwość ... zarobku, był książę cieszyński *Albert syn Augusta III*. Z jego inicjatywy i za jego pieniądze zbudowany został w latach 1802–1804 murowany hotel „Kuracyjny”. Na parterze znajdowały się łaźienki i pomieszczenia administracyjne, na piętrze natomiast pokoje mieszkalne. Niestety był to zakład niemiecki – z niemiecką obsługą i dla niemieckich przeznaczony gości. Budynek zdrojowy pełnił swe funkcje tylko w okresie lata, a frekwencja oscylowała wokół 500 osób rocznie.

W roku 1805 hotel „Kuracyjny” zajęty został przez wojska rosyjskie, wobec czego łaźienki przebudowane zostały na restaurację. Skłonilo to zarząd budynku zdrojowego do zbudowania odrębnego, tym razem parterowego budynku, w którym urządzono łaźienki. W roku 1877 powstała hala spacerowa i nowa pijalnia żętycy. Wokół Domu Zdrojowego urządzono także okazały park.

Przybywających do Ustronia obowiązywało płacenie taksy kuracyjnej w wysokości najpierw 1 złotego reńskiego, a później 2 złotych. W roku 1865 wprowadzono nadto spec-

jalny dodatek na opłacenie orkiestry. Orkiestra owa, składająca się z dwudziestu kilku pracowników miejscowej huty, istniała od połowy wieku i dostarczała jedynej rozrywki kulturalnej. Poza tym urządzano dla kuracjuszy wycieczki w góry, do sąsiedniej Wisły, Jaworza, jak również do Cieszyna, Bielska i Białej.

Goście rekrutowali się wówczas wyłącznie z warstw zaможnych, a ściągali do Ustronia ze wszystkich zaborów, jak również z Austrii, Moraw, Węgier, Litwy, Rosji i Prus. Tylko skromna część spośród nich mogła zamieszkać w Domu Zdrojowym, reszta najmowała kwatery prywatne, których ilość wahała się od 50 do ponad 100.

Choć w wieku XIX głównym czynnikiem miastotwórczym był w Ustroniu przemysł, trudno wprost przecenić znaczenie jego kariery uzdrowiskowej, jako że przyjeźdźni, choć jeszcze w drugiej połowie minionego wieku stanowili zaledwie jedną dziesiątą ludności stałej, dysponowali znacznie większymi możliwościami finansowymi. Wpływało to ożywczo na rozwój handlu i usług, a z czasem zaczęło wywierać mocny wpływ na styl życia ustronian.

Już pod koniec lat trzydziestych XIX wieku znajdowało się we wsi 57 warsztatów rzemieślniczych i punktów usługowych. Z obsługi głównie kuracjuszy utrzymywało się zatem 11 karczmarzy, 5 rzeźników, po 4 piekarzy, młynarzy i kramarzy. Prowadziło także warsztaty 5 szewców, po 3 krawców, stolarzy, kowali i ślusarzy oraz 2 garncarzy. Byli także handlarze solą, lnem i zbożem, kuśnierze, kaletnicy itd. Liczba ludności wzrosła w okresie 60 lat aż 2,5 raza.

Przejawem cywilizacyjnego i kulturalnego awansu Ustronia było budowanie, poczynając już od lat trzydziestych minionego wieku, murowanych domów mieszkalnych. O ile jeszcze w roku 1870 witali przejeżdżającego przez Ustroń cesarza radni ubrani w góralskie gunie i kierzce, o tyle w ostatnim ćwierćwieczu mieszkańcy doliny wdzielali już ubiory i obuwie miejskie, nabywane w sklepie, fabrycznego pochodzenia.

Oficjalnym usankcjonowaniem uzdrowiskowego charakte-

ru miejscowości stało się przyznanie jej w roku 1882 odrębnego statusu kuracyjnego i ustanowienie komisji zdrowej. Jej zadaniem było m.in. czuwanie nad stanem sanitarnym, ładem i porządkiem w kąpielisku, udzielanie zezwoleń na urządzanie imprez publicznych, jak również zapobieganie „dzikiemu” pobyтови. Już wcześniej zresztą, bo w roku 1857 wprowadzono obowiązek meldunkowy, nie dopełnienie którego karano grzywną w wysokości od 1 do 5 złotych reńskich lub aresztem do 3 dni.

Szczęściem dla Ustronia, zanim w roku 1897 przestała istnieć huta, a więc skończył się również surowiec dla popularnych nigdy kąpeli, kurort przeżył już wcześniej gruntowną modernizację, pozytywne rezultaty dały również poszukiwania surowców mineralnych.

W roku 1883 odkryto wypływające z dawnej sztolni źródło „Żelaziste”. Pochodząca stamtąd woda, jak wykazały badania, zawiera liczne związki żelaza, skuteczne w leczeniu przede wszystkim anemii. W tym czasie zwrócono również uwagę na znakomite właściwości położonego na lewym brzegu potoku Bładniczka źródła „Budziślód”, którego woda pobudza apetyt.

Obydwa te odkrycia stały się podstawą założenia w roku 1875 spółki akcyjnej „Źródło Wisły”, staraniem której powstał drugi hotel „Beskid”. W tymże roku władze gminne zatrudniły pierwszego stałego lekarza, którym został Józef Tarchalski z Krakowa.

Z kolei w roku 1888 odkryto w Ustroniu pokłady borowiny, w oparciu o które powstał pierwszy na Śląsku zakład balneologiczny, zbudowany w latach 1900–1901 staraniem ówczesnego lekarza zakładowego huty ustroniskiej Romana Paska. Pobierano w nim kąpiele nie tylko borowinowe, ale również siarczane, jodo-bromowe, kwasowęglowe, początkowo stosowano także kurację żętycowa. W roku 1905 założona została spółka pod nazwą Śląskie Kąpiele Borowinowe Ustron, która dbała o właściwe spełnianie funkcji uzdrowiskowych. W tym celu spółka nabyła m.in. hotel „Kuracyjny”.

W latach międzywojennych Ustron dał się cobyprawda zdystansować Wiśle, dotyczy to jednak tylko wypoczynku; jako miejscowość uzdrowiskowa znana pozostała bowiem nadal wieś u podnóża Czantorii. Prawie połowa ustroniskich gości rekrutowała się w tym czasie spośród mieszkańców Śląska, reszta zaś z Warszawy (13,6%) i z innych regionów kraju. Kuracjusze zagraniczni stanowili 4,3% (w Wiśle tylko 1%).

Po II wojnie światowej pierwszy sezon kąpielowy otwarto w roku 1947, a w 2 lata później Zakład Kąpielowy przejęty został przez przedsiębiorstwo „Uzdrowiska Polskie” w Warszawie i podporządkowany organizacyjnie uzdrowisku Jastrzębie-Zdrój.

W roku 1967 Ustron zaliczony został zarządzeniem Ministra Zdrowia i Opieki Społecznej do miejscowości uzdrowiskowych i w tymże roku ruszyła budowa dzielnicy leczniczo-rehabilitacyjnej w Ustroniu-Zawodziu. Tak zaczęło się nowe...

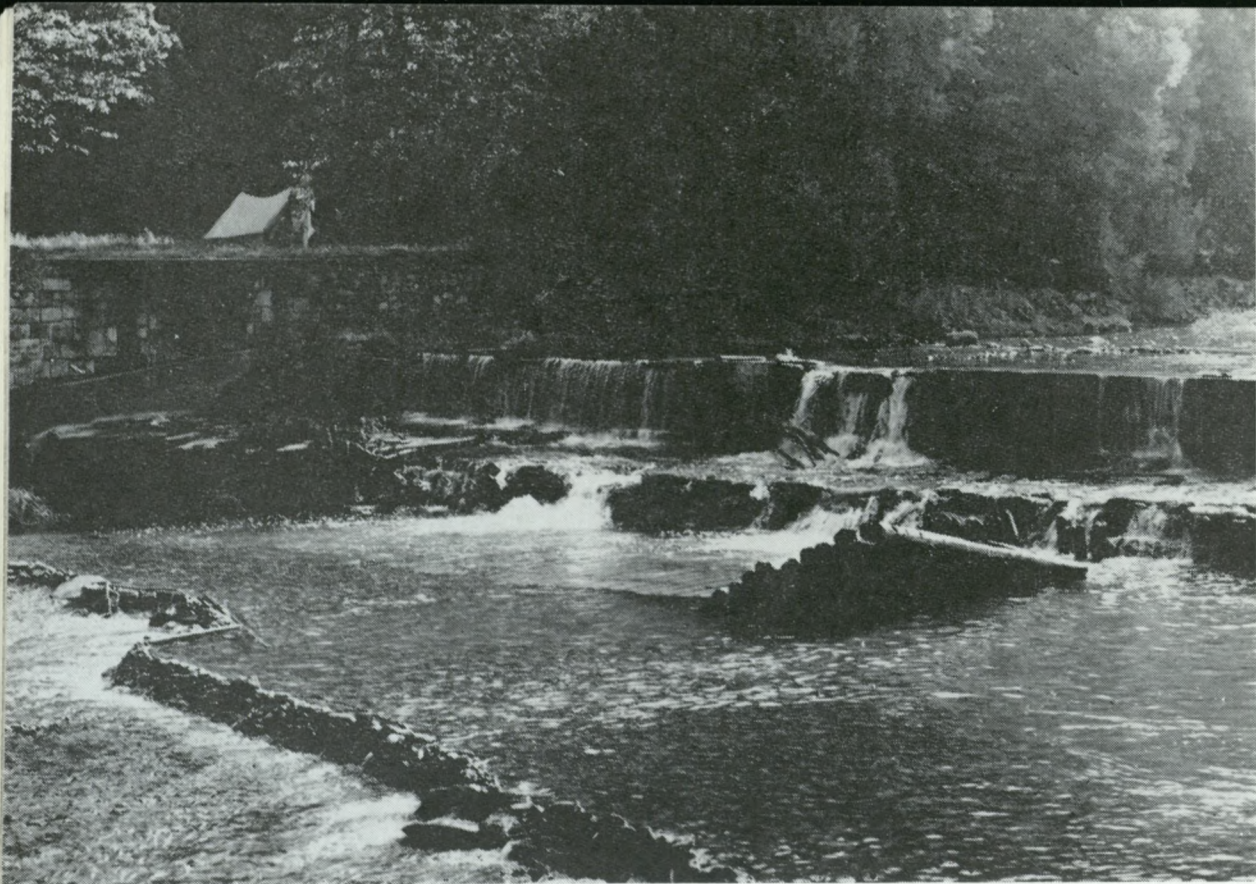
## WIADOMOŚCI OGÓLNE O MIEŚCIE

Po reorganizacji terenowych władz i administracji państwowej, w roku 1974, granice miasta poszerzone zostały o leżące na północ od Ustronia wioski Nierodzim i Lipowiec, dzięki czemu powierzchnia wzrosła z 46 do 68 km<sup>2</sup>. Obecnie, oprócz Centrum, w skład Ustronia wchodzi takie jego części i dzielnice, jak: Bernatka, Beskidek, Brzegi, Czantoria Baranowa, Dobka, Goje, Hermanice, Jaszowiec, Jelenica, Kępa, Królów, Krzywianiec, Lipowiec, Nierodzim, Nowocyny, Orłowa, Pastwiska, Polana, Poniwiec, Równica, Sucha Dobka, Zadki, Zawodzie Dolne i Zawodzie Górne.

Ustron jest atrakcyjnie położony. Rozciąga się bezpośrednio o podnóża Beskidu Śląskiego, w dolinie Wisły i stanowiących jej dopływy potoków. Z trzech stron, a mianowicie od południa, wschodu i północy otaczają go stoki górskie. Najwyższe z nich to Czantoria (999 m) po stronie zachod-



Ustroń zapłacił za polskość obfitą daninę krwi. Ku czci ofiar hitleryzmu wzniesiono koło miejskiego Ratusza pomnik.



Królowa rzek polskich Wisła doczekała się regulacji. Jej brzegi stanowią ulubione miejsce spacerów.

niej i Równica (883 m) po stronie wschodniej. Linia grzbietowa łączy Czantorię, przesmyk Wisły, Oborę (642 m), Bukową (714 m), Kamienny (90 m) i Trzy Kopce Wiślańskie, (810 m). Centrum Ustronia położone jest na wysokości 360 m n.p.m.

Choć wciśnięte między góry, samo miasto ma w znacznej części charakter prawie równinny. Wynika to stąd, że osadnictwo postępowało wzdłuż koryta Wisły, a następnie jej potoków. Jeżeli ustawimy się w kierunku na północ, z biegiem Wisły, zobaczymy, że ustrońskie dolinki rozciągają się prawie prostopadle do biegu rzeki. Po prawej stronie szosy Wisła-Katowice są to Gościeradowiec, Jaszowiec i Dobka, po lewej zaś, od strony zachodniej, Poniwiec i Suchy Potok.

Administracyjnie należy Ustroń do województwa bielskiego. Graniczy: ze wschodu z gminą Brenna, z północy z miastem i gminą Skoczów, z zachodu z gminą Goleiszów, z południowo zachodu z Czechosłowacją, z południa z miastem Wisła.

Pod względem geologicznym miasto stanowi część tzw. Karpat zewnętrznych, zbudowanych z warstw piaszczystych i łupkowatych. Na podłożu karbońskie nasunęły się tu osady miocenijskiego autochtonu płytowego. Wyżej leży płaszczowina podśląska, na którą składają się głównie piaskowce, ale również margle i łupki.

Ważnym elementem budowy geologicznej jest płaszczowina cieszyńska, na którą składają się łupki cieszyńskie. W dolnej swej części są one marglaste, w górnej natomiast zbudowane z wapienia pochodzenia organicznego. W tej warstwie występują również rudy żelaza, w postaci przede wszystkim sferysyderytów. Ich złoża stały się podstawą powstania i rozwoju ustrońskiego hutnictwa żelaza.

Na płaszczowinę cieszyńską nasunięta jest potężna płaszczowina godulska. Składają się na nią czarne, ilaste lub wapniste łupki, drobnoziarniste piaskowce oraz zlepieńce. Z warstw godulskich zbudowane są ustrońskie góry, m.in. Czantorja i Równica.

Piaskowce godulskie stanowią cenny surowiec. Bogate złoża tego surowca, w postaci kamienia budowlanego i drogowego, znajdują się w obrębie Czantorji i Poniwca. Na terenach zalewowych Wisły występują nadto pospółki i żwir, jak również piaski.

Cennym bogactwem Ustronia są lasy. Na grzbietach i stokach górskich stanowią one naturalny zespół roślinny. Dawniej panowały w niższych partiach lasy bukowo-jodłowe, mieszane, z niewielką tylko domieszką świerka, jawaru, jesionu, klonu i modrzewia, natomiast świerk porastał tylko najwyższe partie gór, przede wszystkim Czantorji i Równicy.

Ten naturalny drzewostan został wskutek gospodarczej działalności człowieka prawie całkowicie wyeliminowany. Przyczynił się do tego po części rozwój szalaśnictwa, przede wszystkim jednak ustrońskiego hutnictwa, które pracowało w oparciu o węgiel drzewny. Przetrzebione lasy mieszane zostały w efekcie zastąpione przez jednolity nieomal drzewostan świerkowy. Świerk sadzono dlatego, ponieważ szybko rośnie, szybciej więc daje surowiec, jak każda monokultura, i ta ma jednak swoje wady, do których zalicza się w pierwszym rzędzie stosunkowo słabą odporność na choroby i szkodniki.

Tym niemniej zachowały się w Ustroniu dawne lasy bukowe. Porastają one Czantorję oraz zbocza Równicy. Stosunkowo licznie reprezentowany jest również w drzewostanie jawor, a także inne drzewa liściaste. Lasy mieszane, które szczególnie pięknie prezentują się jesienią, mają także bogatsze od świerkowych posycie. Często występuje tam naparstnica purpurowa, zawilec, marzanna, przebiśnieg, a w okolicach wilgotniejszych, zwłaszcza nad brzegami potoków, wiele gatunków paproci, modrzyk górski, miesięcznica trwała i inne.

W ustrońskich lasach zachowała się stosunkowo bogata fauna. Pogłowie większych drapieżników uległo wprawdzie znacznemu przetrzebieniu, żyją tu wszakże drapieżniki mniejsze, jak lisy, kuny i lasice. Poza tym łatwo spotkać je-





Zabytkowa góralska chałupa w Poniwcu liczy około dwustu lat. Przymocowana wśród lasów, stanowi interesujący obiekt dla poszukujących w Beskidach natchnienia malarzy.



Fragment nowoczesnego Ustronia – osiedle XXX-lecia PRL przy ulicy noszącej imię pierwszego polskiego wójta Ustronia – Andrzeja Brody.

lenie i sarny, spośród ptaków m.in. jarzębka, cietrzewia, myszola i jastrzębia. Z gadów dość pospolite są jaszczurki i zaskrońce, żyją tu jednak również mniej liczne gniewoszki, padalce i żmija zygzakowata.

Słaba jest niestety przydatność rolnicza ustrońskich gleb. Upraszczając nieco sprawę można powiedzieć, że im dalej na północ (Lipowiec, Nierodzim), tym jakość gleb wyższa. W górach przeważają klasy bonitacyjne najniższe, V i VI, natomiast VIa i IV występuje tylko miejscami, u podnóży stoków. Najlepsze gleby mieszczą się w zasadzie w przedziałach klas od VIa do IVb.

Ustroń zamieszkuje 13 tys. osób. Wysoki jest stopień aktywizacji zawodowej, około 50% mieszkańców zatrudnionych jest bowiem w gospodarce uspołecznionej. W przeciwieństwie jednak do większości innych miast województwa, w zatrudnieniu nie dominuje bezwzględnie przemysł, stanowi on bowiem źródło utrzymania dokładnie tyluż osób, co usługi. Wynika to z uzdrowiskowego i wczasowo-turystycznego charakteru miasta.

Największym i najbogatszym w tradycje zakładem Ustronia jest Kuźnia, stanowiąca od roku 1972 Zakład nr 3 bielskiej Fabryki Samochodów Małolitrażowych. Stara ta fabryka, chlubiąca się kadrą o najwyższych kwalifikacjach, przeżyła w latach władzy ludowej gruntowną „kurację odmładzającą” i stanowi przykład wdrażania koncepcji „nowa technika w starych murach”. Wysoki stopień mechanizacji pozwolił nie tylko na wydatne zwiększenie produkcji, której poziom limituje rozwój polskiej motoryzacji, ale także na wyraźną poprawę warunków pracy oraz na zmniejszenie stopnia uciążliwości dla środowiska, co jest szczególnie ważne w mieście pełniącym ważne funkcje leczniczo-wypoczynkowe i turystyczne.

W Ustroniu-Nierodzimiu położone jest Przedsiębiorstwo Mechanizacji Produkcji Zwierzęcej „Meprozet” – jedyny w kraju producent deszczowni, który realizuje rządowy program w zakresie wytwarzania urządzeń nawadniających. Na asortyment tego przedsiębiorstwa składają się desz-

czownie przenośne, przeciągane, przetaczane i pasmowe.

Prawie 30 lat ma już na swoim koncie Metalowo-Odlewnicza Spółdzielnia Pracy im. 1 Maja. Spółdzielnia wykonuje szeroki wachlarz usług stolarskich, jak również skomplikowane odlewy, m.in. walców maszyn włókienniczych dla łódzkiej „Wifamy”, łączników, reduktorów i głowic do wężów strażackich, korpusów do palników kuchenek gazowych itp. Odbiorcami wyrobów z ustrońskiej spółdzielni są m.in. Zakłady Radiowe im. M. Kasprzaka w Warszawie, fabryki przemysłów maszynowego, lekkiego i inne. Znaczna część produkcji wędruje za granicę.

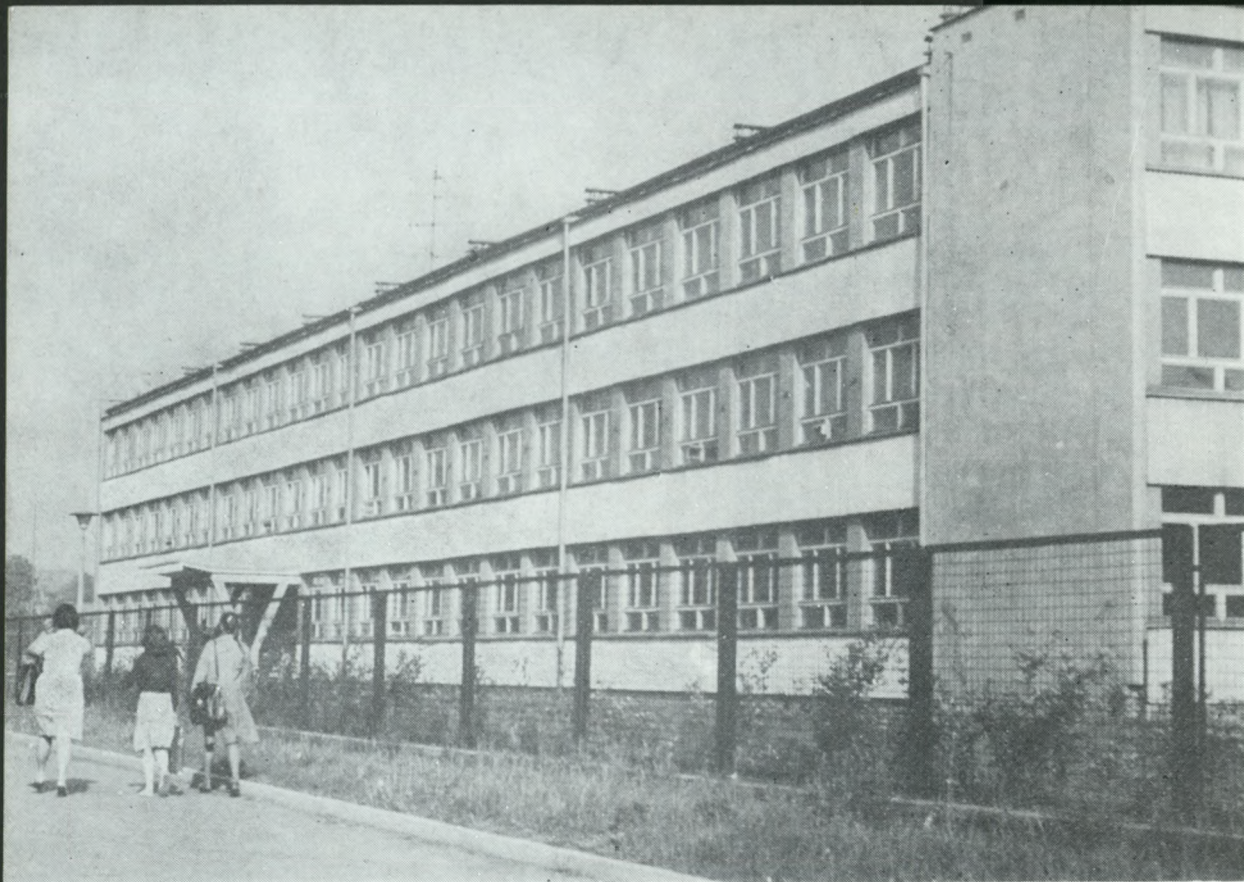
W oparciu o miejscowe surowce pracuje Tartak Przemysłu Drzewnego, jak również Wytwórnia Wód Gazowanych „Czantoria”. Ta druga czerpie wody mineralne ze źródła „Budziągłód” pod Jelenicą, na cenne właściwości których zwrócili uwagę już przed wielu dziesięcioleciaми mieszkańcy. Wytwórnia dostarcza nie tylko znakomitą wodę mineralną „Czantoria”, ale i opartą na niej „Polo-Colę”, „Cytro-netę” oraz „Tonic”.

Dobrymi wynikami legitymuje się ustrońskie rolnictwo. Dysponuje ono 2,5 tys. ha użytków, spośród których największy areal (572 ha) przeznaczają się pod uprawę pastwnych, 458 ha zajmują pastwiska, 450 obsiewanych jest zbożami, 415 ha to łąki, a 228 ha przeznaczonych jest pod uprawę ziemniaków.

Struktura upraw dostosowana została do potrzeb hodowli, w której się miasto specjalizuje. Chów bydła mlecznego i opasowego rozwijany jest przede wszystkim w dzielnicy Lipowiec, natomiast Nierodzim preferuje chów trzody chlewnej i warzywnictwo, zaś dzielnica Hermanice uprawę warzyw i owoców. Obsada zwierząt gospodarskich na 100 ha użytków rolnych wyniosła w 1978 roku: 63,2 szt. bydła, 87 szt. trzody chlewnej i 113,6 szt. owiec. Najbardziej dynamicznie rozwijającym się działem produkcji zwierzęcej jest chów owiec, do prowadzenia którego jest Ustroń szczególnie predystynowany. W latach 1976–1978 ich pogłowie wzrosło do 3,5 tys. szt.



Owce, które przyczyniły się w niemalym stopniu do uzdrowiskowej kariery Ustronia, wypasają się nadal u podnóża Czantorii. Do rozwoju tego właśnie działu hodowli preferują miasto naturalne warunki przyrodnicze.



Szkoła Klimatyczna im. Jerzego Michejdy przy ulicy 22 Lipca jest przykładem troski ludowego państwa o przyszłość młodych generacji Polaków.

Cenną inicjatywą jest podjęcie przez Rolniczą Spółdzielnię Produkcyjną „Jelenica” tuczu trzody w oparciu o odpadki pokonsumpcyjne z ustronńskich domów uczasowic. RSP dostarcza dzięki temu 1200 szt. tuczników rocznie.

Ustroń przekracza co roku plany skupu produktów rolnych. Mimo niesprzyjających warunków glebowo-klimatycznych i rozproszenia warsztatów rolnych (średnia powierzchnia gospodarstwa wynosi zaledwie 1,3 ha), z każdego gospodarstwa sprzedaje się produkty wartości przeciętnie 25 tys. złotych, a średnia wartość produkcji sprzedanej z 1 ha użytków rolnych wynosi 6 tys. złotych.

Miasto dysponuje nowoczesną bazą szkolnictwa, na którą składa się 5 szkół podstawowych oraz szkoła średnia. Jedną z najpiękniejszych w kraju jest tutejsza Szkoła Klimatyczna (SP nr 2) przy ul. Stawowej, w której wprowadzono specjalizację sportową. Sala gimnastyczna tej szkoły stanowi najbardziej reprezentacyjną salę w całym mieście. Nowoczesnymi pomieszczeniami dysponuje również Szkoła Podstawowa im. M. Nowotki (SP nr 3 w Ustroniu-Polanie). Z doskonałych wyników w pracy zarówno dydaktycznej, jak i pozalekcyjnej znana jest Szkoła im. F. Waniełki w Lipowcu, nad którą opiekę sprawują Zakłady Elektromaszynowe „Celma” w Cieszynie. Wiele sukcesów zanotował zwłaszcza na swoim koncie szkolny zespół regionalny. Łącznie pobiera w szkołach podstawowych naukę ponad 1,5 tys. dziewcząt i chłopców.

Prawie 35-letnią tradycję ma już Zespół Szkół Technicznych Ministerstwa Przemysłu Maszynowego, kształcący ok. 600 uczniów dla potrzeb zakładów kuźniczych Fabryki Samochodów Małolitrażowych. Poprzednikami tej placówki były: od roku 1945 Szkoła Rzemieślniczo-Budowlana, od roku 1946 Gimnazjum Przemysłowe, od roku 1951 Zasadnicza Szkoła Metalowo-Hutnicza. W roku 1954 oddany został do użytku obiekt nowego internatu.

Mimo, że miasto posiada 6 przedszkoli, które zapewniają opiekę nieomal 300 dzieciom, potrzeby w tym zakresie nie zostały dotąd zaspokojone. Zdołano jednak objąć wychowa-

niem przedszkolnym wszystkie dzieci w wieku lat sześciu, co stanowiło jeden z warunków wprowadzenia w życie reformy systemu oświatowego.

W lipcu 1979 roku oddano do użytku zbudowane w całym mieście społeczne przedszkole, które, w związku z dynamicznym rozwojem społeczno-gospodarczym miasta i wysokim udziałem kobiet w zatrudnieniu, było niezwykle potrzebne.

## PIRAMIDY POD RÓWNICĄ

Dziełem ostatniego dziesięciolecia jest dzielnica leczniczo-rehabilitacyjna w Ustroniu-Zawodziu. Powstała ona w związku z potrzebami, jakie odczuwała ludność przede wszystkim przemysłowego Śląska. Do roku 1955 własne możliwości leczenia uzdrowiskowego ograniczały się do ośrodków w Goczałkowicach i Jastrzębiu-Zdroju. W następnych latach niektóre spośród największych zakładów przemysłowych przystąpiły wprawdzie do budowy samodzielnych ośrodków sanatoryjnych, mimo to jednak ilość łóżek niewiele przekraczała 350.

Jednocześnie podjęta w latach pięćdziesiątych budowa kopalni Rybnickiego Okręgu Przemysłowego spowodowała częściowy zanik wód mineralnych, jak również radykalne pogorszenie warunków środowiskowych w Jastrzębiu-Zdroju. W związku z tym niezbędne stało się przeniesienie urządzeń uzdrowiskowych w inne miejsce.

Podjęto dokładne studia dla ustalenia najwłaściwszej lokalizacji, a w roku 1960 Wojewódzka Pracownia Urbanistyczna w Katowicach opracowała ogólny plan przestrzennego zagospodarowania regionu Ustroń-Wisła. Funkcje leczniczo-rehabilitacyjne przypadły w udziale ustronńskiej dzielnicy Zawodzie.

Ustroń-Zawodzie leży w dolinie Wisły i na łagodnie wznoszących się zboczach górskich po prawej stronie jej brzegu. Od strony wschodniej dzielnica osłonięta jest pasmem Równicy, od strony południowo-wschodniej natomiast



„Piramidy” Zawodzia stały się charakterystyczną, dobrze już znaną częścią panoramy miasta. Wkomponowano je nawet w nowy herb Ustronia.

zboczem Skalicy, która oddziela Zawodzie od Jaszowca. Cała dzielnica cechuje się dobrym nasłonecznieniem (od południa i zachodu), wskutek zjawiska inwersji zaś temperatura jest zazwyczaj wyższa aniżeli w dolinie. Roztacza się stąd piękny widok na pozostałą część Ustronia i otaczające miasto góry. Na krajobrazową atrakcyjność dzielnicy składają się także dorodne lasy o drzewostanie świerkowo-bukowo-jodłowym.

Teren przewidziany pod budowę ośrodka leczniczo-rehabilitacyjnego objął około 300 ha, rozciągając się wzdłuż Wisły na długości 3 km. Jest dość gęsto zadrzewiony, powięty spływającymi do Wisły potokami.

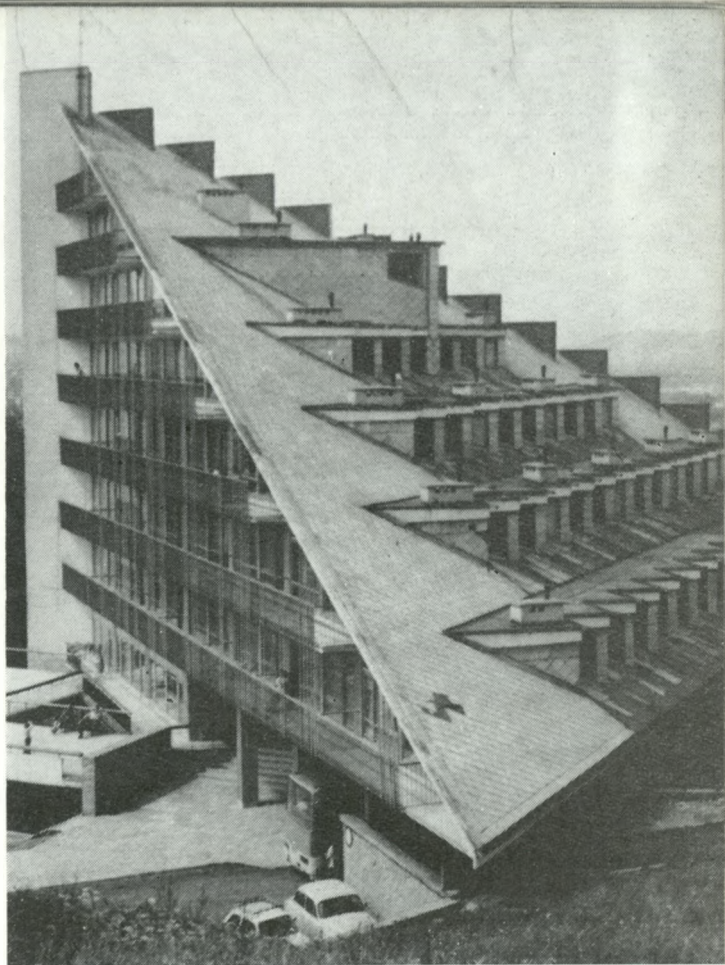
Wstępny program budowy ośrodka został zatwierdzony pod koniec roku 1962, plan ostateczny natomiast w roku 1971. Już wcześniej jednak, bo w roku 1967, wkroczyli do Zawozia budowlani.

Jest to inwestycja, która nie ma w polskim budownictwie sanatoryjnym precedensu. Na przyjęte przez program budowy obiekty podstawowe składa się szpital reumatologiczny na 360 łóżek, sanatorium uzdrowskowe na 800 łóżek, zakład przyrodolecznicy obliczony na 6500 zabiegów dziennie oraz 28 domów leczniczo-rehabilitacyjnych po 200 łóżek każdy. Po całkowitym zakończeniu budowy leczyc się zatem będzie mogło jednorazowo 6760 osób.

Dzielnica leczniczo-rehabilitacyjna będzie posiadać również liczne obiekty usługowe. Należą do nich: dom zdrojowy z pijalnią wód mineralnych, sala teatralno-widowiskowa, kawiarnia, restauracja, biuro usług turystyczno-wypoczynkowych, warsztaty rzemieślnicze, 3 ośrodki handlowo-gastronomiczne oraz parki zdrojowy i sportowo-rekreacyjny z krytym basenem kąpielowym.

---

Jeden z domów leczniczo-wypoczynkowych Zawozia. Są śmiało w kształcie architektonicznym i zapewniają najwyższy standard wypoczynku.







Zawodzie posiadać będzie również własne budownictwo mieszkaniowe, jak również liczne obiekty techniczne, w tym ujęcia wód mineralnych, kopalnię borowiny itp.

Przyjęto trzystopniowy system leczniczy – w zależności od nasilenia choroby. Szpital reumatologiczny przeznaczony jest zatem dla ciężko chorych, sanatorium dla średnio chorych, natomiast domy leczniczo-rehabilitacyjne dla lekko chorych i zdrowych.

W dniu 3 czerwca 1975 roku oddany został do użytku Śląski Szpital Reumatologiczny. Okazały czterokondygnacyjny gmach został doskonale wkomponowany w beskidzki krajobraz. Ten na wskroś nowoczesny obiekt wyposażony został we własny zakład przyrodolecznicy, blok operacyjny, zespół diagnostyczny, zakład rentgenowski, liczne gabinety specjalistyczne, laboratorium, aptekę, zespoły rehabilitacyjno-gimnastyczne oraz terapii zajęciowej itp.

Zrobiono wszystko, by pacjenci dobrze się tutaj czuli. Do ich dyspozycji stoją m. in. 2 ogromne tarasy – jeden na dziedzińcu i drugi na czwartym piętrze, przytulna kawiarnia. Każde piętro ma własną jadalnię, tzw. salkę dziennego pobytu i salkę telewizyjną.

Wspomniany zakład przyrodolecznicy zajmuje cały parter. W basenach chorzy zażywają kąpiele, jest także sala gimnastyczna, inhalatorium, czterokomorówki, stosuje się parafinę, borowinę i solanki.

Śląski Szpital Reumatologiczny służy pacjentom z 4 województw: bielskiego, katowickiego, częstochowskiego i opolskiego, w których ilość osób wymagających leczenia wynosi 4–7 tys. osób. Ponieważ szpital przyjmuje do 4,5 tys. pacjentów rocznie, wszyscy ciężko chorzy mogą tu gościć co najmniej co dwa lata. Jest to zupełnie wystarczające, zwłaszcza że zabiegi można w międzyczasie pobierać w zakładach przyrodolecznicznych.

---

**W budowie znajduje się sanatorium na 800 miejsc. Prace są daleko zaawansowane.**

Czynnych jest już także większość domów leczniczo-rehabilitacyjnych, które są własnością branż i wielkich zakładów pracy, np. kopalń „Moszczenica” i „Manifest Lipcowy”, huty „Baildon”, Zjednoczenia Budownictwa Ogólnego w Katowicach, Zakładów Energetycznych w Bielsku-Białej, Zjednoczenia Przemysłu Stoczniewego itp.

Te budynki, przypominające sylwetką piramidy, tak charakterystyczne już dla krajobrazu Ustronia, zostały świetnie wkomponowane w otoczenie. Wszystkie są 10-kondygnacyjnymi, odznaczają się funkcjonalnością, nowoczesnością kształtu architektonicznego i wysokim standardem. W estetycznych pokojach mieszka od 1 do 3 osób. Każdy ma własną łazienkę i balkon, z którego rozciąga się piękny widok na okoliczne góry.

Domy leczniczo-rehabilitacyjne są obiektami całkowicie samowystarczalnymi, mają więc własne kuchnie, jadalnie, świetlice, sale telewizyjne, sale gier, biblioteki, bary kawowe itp. Każde z wewnątrz uzyskało indywidualny wystrój, który stwarza niepowtarzalny klimat i miłą nastrój. Pobyt jest tu dzięki temu przyjemny o każdej porze roku, niezależnie od pogody.

Daleko zaawansowana jest budowa potężnego obiektu sanatorium. Wykonano wszystkie roboty tzw. stanu surowego, osadzono aluminiową stolarkę, gotowe są wszystkie instalacje wewnętrzne, a część 5-kondygnacyjna jest już również otynkowana. Czeka także na rozruch kotłownia.

W sanatorium znajdują się pokoje wyłącznie jedno- i dwuosobowe. Każdy ma własny węzeł sanitarny, balkon. Komunikację pionową zapewnia kilka zespołów wind i wygodne klatki schodowe.

Gotowe są także w dzielnicy leczniczo-rehabilitacyjnej Zawodzie drogi, mosty, sieć wodociągowa, kanalizacyjna, energetyczna, teletechniczna i gazowa, w budowie znajdują się dalsze domy leczniczo-rehabilitacyjne i zakład przyrodolecznicy. Na ten ostatni obiekt złożą się oddziały: hydroterapii z sauną i basenami, peloidoterapii, elektro- i światłolecznictwa, parafinoterapii, masażu, inhalacji

indywidualnych i zbiorowych, gimnastyki leczniczej. Zakład otrzyma także własne zespoły diagnostyczne, pracownię rentgenowską i elektrokardiograficzną, jak również liczne laboratoria i gabinety specjalistyczne.

Dzielnica leczniczo-rehabilitacyjna w Ustroniu-Zawodzie będzie w znacznej mierze samodzielna pod względem zaopatrzenia w podstawowe surowce lecznicze. Wody mineralne, chlorkowo-sodowe i jodowo-bromkowo-żelaziste pompowane będą z otworów wydobywczych w samym Zawodzie, jak również Ustroniu-Hermanicach i w Ustroniu-Nierodzimiu. Borowina dostarczana będzie z Bronowa k. Chybia, położonego w odległości 30 km od uzdrowiska. Tamtejsze złoża, obejmujące obszar ok. 20 ha, wystarczą na pokrycie potrzeb uzdrowiska przez mniej więcej 400 lat.

Od czasu, gdy rozpoczynano leczyć w Ustroniu żętyca minęło dwa i pół wieku, od czasu, gdy zaczęto w tym celu wykorzystywać żużel wielkopiecowy – ponad półtora wieku. Dorobku 10 pokoleń, które tworzy uzdrowisko, choć trudno go nie doceniać, niesposób jednak zestawiać z tym, co osiągnięto w tym zakresie w latach siedemdziesiątych, w okresie władzy ludowej. Dzielnica leczniczo-rehabilitacyjna Zawodzie jest nie tylko wizytówką współczesnego Ustronia, ale i wymownym przykładem autentycznej troski ludowego państwa o zdrowie swych obywateli.

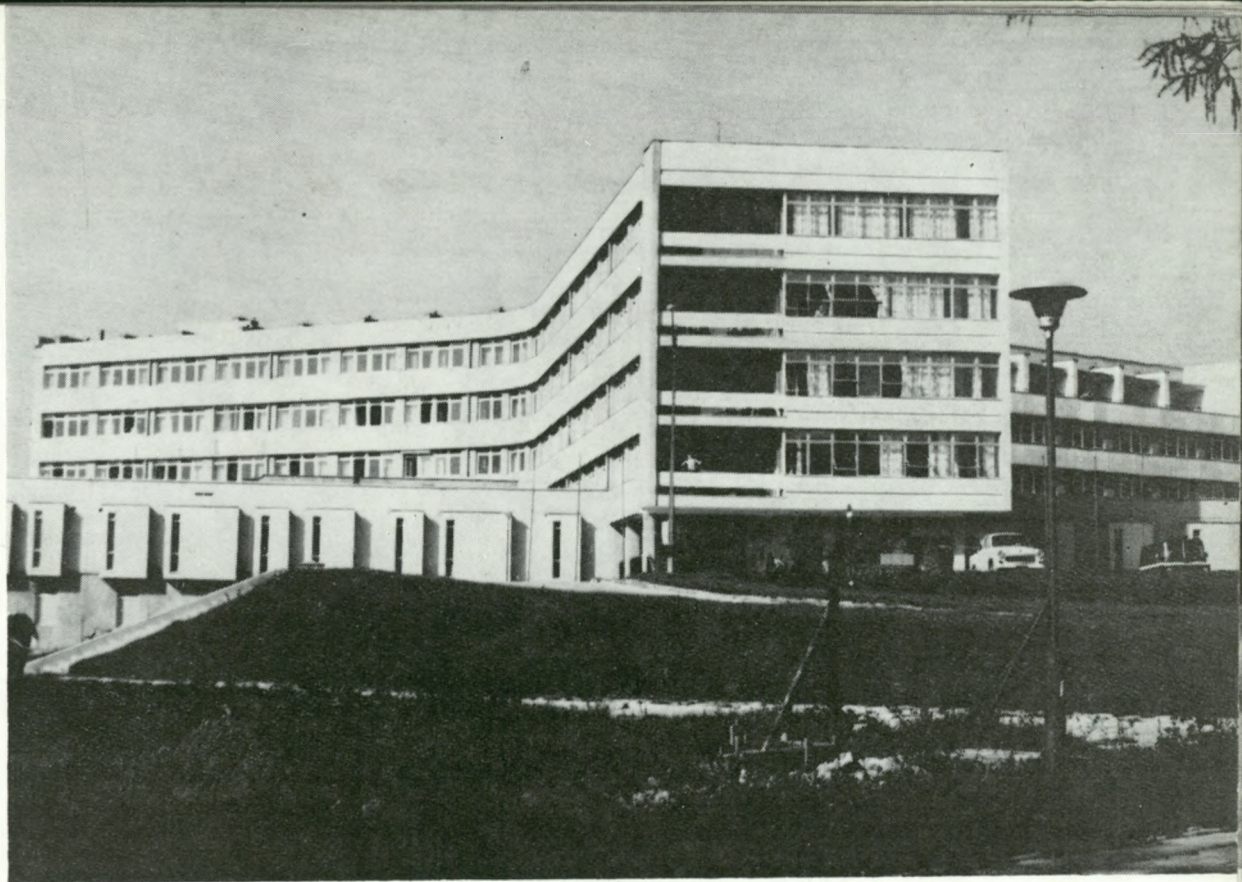
## ZAKŁAD PRZYRODOLECZNICZY

Prawie 80-letnimi tradycjami poszczycić się może działający przy ul. Mickiewicza 2 Zakład Przyrodolecznicy. Do roku 1971 Zakład czynny był tylko w okresie letnim – z uwagi na brak ogrzewania. Kosztem ponad 3 mln złotych przeprowadzono w latach 1971–1973 jego gruntowną modernizację. Dzięki temu można było zwiększyć ilość zabiegów ze 180 do 525 dziennie i wydłużyć okres eksploatacji do pełnego roku.

Obecnie Zakład przyjmuje 600–700 pacjentów dziennie



Aż trudno uwierzyć, ale Zakład Przyrodolecniczy liczy już nieomal osiemdziesiąt lat. Przywrócił już zdrowie i siły kilku generacjom.



Potężna bryła Śląskiego Szpitala Reumatologicznego w Zawodziu jest prawdziwym „kombinatem” leczniczym. Służy mieszkańcom województw bielskiego, katowickiego, częstochowskiego i opolskiego.



Własny zakład przyrodolecznicy Śląskiego Szpitala Reumatologicznego stosuje szeroki wachlarz środków terapeutycznych. Wszystko pod nadzorem kwalifikowanego personelu.

(ok. 5,5 tys. rocznie) – nie tylko ze skierowaniami, ale również wszystkich chętnych. Świadczy się tu takie zabiegi, jak: kąpiele (solankowe, kwasowęglowe, wirowe kończyn, czterekomorowe), natryski, szkockie, masaże podwodne, zawiązania i fasony borowinowe, zabiegi parafinowe, inhalacje, ultradźwięki, diadynamik, DKF, jontoforezy, solluxy, lampy kwarcowe, gimnastyka lecznicza i suche masaże.

## SZPITAL UZDROWISKOWY

Przy ul. Słonecznej 11 mieści się Szpital Uzdrowiskowy podporządkowany organizacyjnie Uzdrowisku „Ustroń-Jastrzębie”, a stanowiący ośrodek naukowo-badawczy Śląskiej Akademii Medycznej. W roku 1977 oddano tu do użytku kompletnie wyposażoną salę reanimacyjną.

Przeciętnie leczy się w Szpitalu około 500 osób, kierowanych przez Klinikę Chorób Wewnętrznych Śląskiej Akademii Medycznej w Katowicach, Wojewódzki Ośrodek Kardiologii w Zabrze oraz przez Poradnię Schorzeń Serca i Naczyń w Katowicach. Konsultację chorych prowadzą wybitni polscy specjaliści. Turnusy trwają 24 dni.

Oprócz działalności leczniczej prowadzi się w Szpitalu badania naukowe, których wyniki publikowane są w fachowym czasopiśmiennictwie medycznym.

## KLIMAT

Ustroń jest niezwykle atrakcyjnie położony. Miasto rozciąga się w dolinie Wisły, głównie na jej tarasie, częściowo również na zboczach u stóp Równicy i Czantorii, które osłaniają je od wschodu, południowego wschodu i południowego zachodu. Charakterystycznym elementem górskiego krajobrazu jest obfitość pięknych bukowo-świerkowych

lasów, które są nie tylko ulubionym miejscem spacerów, ale wpływają korzystnie na czystość i skład powietrza atmosferycznego.

Nieomal całkowicie odsłonięty jest Ustroń od strony północno-zachodniej, skąd najczęściej napływają „wentylujące” dolinę wiatry. Notuje się przewagę mas powietrza polarnomorskiego, mniejszy zaś – arktycznego i polarnokontynentalnego. Wiatry mają zwykle kierunek północny, południowo-zachodni i południowy, sam Ustroń należy jednak do miejscowości zacisznych.

Miasto posiada bardzo dobre nasłonecznienie od południa i zachodu. Natężenie promieniowania rośnie wraz ze wzrostem wysokości.

Stosunkowo wysoki jest poziom opadów – powyżej 1000 mm, a na Równicy dochodzi do 1300 mm. Pokrywa śnieżna zalega średnio przez 74 dni. Dni z opadami śniegu notuje się przeciętnie 42, ale na Równicy sięga 72. Ilość dni z opadem w ogóle wynosi średnio 190 w roku.

Ustroń jest miejscowością stosunkowo chłodną, przy czym regułą jest, że wraz ze wzrostem wysokości temperatura ulega obniżce. Jednocześnie występuje jednak zjawisko tzw. inwersji termicznej, wskutek czego na zboczach górskich bywa cieplej, aniżeli w dolinach. Zjawisko to obserwuje się m. in. w Zawodziu. Rozpiętość dobową temperatur, jak również amplituda roczna są wyższe w dolinach, aniżeli na zboczach i szczytach górskich.

Najogólniej rzecz biorąc, klimat Ustronia charakteryzuje się wczesną wiosną, ciepłym, choć nieraz deszczowym latem, długą i pogodną jesienią oraz śnieżną zimą. Rzecz jasna, nie co roku obraz ten jest tak klarowny.

## WODY MINERALNE

Zarówno w Ustroniu-Zawodziu, jak w dzielnicach Nierodzim i Hermanice znajdują się bogate zasoby wód mineralnych. Zawierają one chlorki sodu, chlorki sodowo-wap-

niowe, bromki, jodki, żelazo i bor. Stężenie składników mineralnych waha się od 4,5 do 9<sup>0</sup>/<sub>0</sub>. Gdzie niegdzie wody te mają charakter termalny.

Ustrońskie wody mineralne, jak stwierdził w oficjalnej opinii Instytut Balneologii w Poznaniu, stanowią dobre tworzywo dla celów balneoterapeutycznych. Przemawia za tym zarówno ich skład, jak lokalizacja, jak wreszcie duża wydajność (40 m<sup>3</sup>/godz.).

## WSKAZANIA LECZNICZE

Badania przeprowadzone przez Ministerstwo Zdrowia wykazały, że 25–26<sup>0</sup>/<sub>0</sub> ludności cierpi na schorzenia gośćcowe. Ostre zapalenie stawów partycypuje w tej statystyce 5,5<sup>0</sup>/<sub>0</sub>, gościec przewlekły i zeszywniający kręgosłup 0,5<sup>0</sup>/<sub>0</sub>, a gościec tkanek miękkich i zeszywniający 20<sup>0</sup>/<sub>0</sub>.

Schorzenia gośćcowe stanowią poważny problem społeczny i ekonomiczny, ponieważ prowadzą do długotrwałej niezdolności do pracy, a w wielu przypadkach do przewlekłego kalectwa. Dość powiedzieć, że na skutek choroby gośćcowej powstaje trzy czwarte nabytych wad serca.

W walce z tymi schorzeniami stosuje się szeroki wachlarz środków, na które – obok profilaktyki i leczenia ambulatoryjnego – składa się również leczenie szpitalne i sanatoryjne oraz rehabilitacja.

W Polsce możliwości leczenia uzdrowiskowego są jednak ograniczone. Z początkiem lat siedemdziesiątych mieliśmy w kraju 36 uzdrowisk, spośród których większość, jak np. Krynica czy Ciechocinek, znajdowało się już wówczas na granicy maksymalnego wykorzystania. Stąd też koncepcja budowy centrum uzdrowiskowego w Ustroniu-Zawodziu.

Opinię w sprawie walorów leczniczych tego uzdrowiska wydał 12 sierpnia 1972 roku Instytut Balneologiczny w Pozna-

niu, opierając się na opracowaniu specjalnego zespołu, w skład którego wchodził: dyrektor Instytutu prof. dr med. Józef Jankowiak, dr Alfred Górniok, dr Marcelina Kwaśniewska-Błaszczyk oraz doc. dr Sabina Tyczka. W opinii tej stwierdza się m. in.:

*Rejon uzdrowiskowy Ustroń-Zawodzie odpowiada wymogom klimatologii lekarskiej i uzdrowiskowej, cechują go bowiem korzystne właściwości bioklimatyczne i duże walory krajobrazowe.*

*Klasyfikowany jest on jako średniogórski, o umiarkowanym natężeniu bodźców klimatycznych, co uwarunkowane jest położeniem hipsometrycznym i orografią terenu. Posiada on średnią aktywność biologiczną, szczególnie dla mieszkańców z regionów nizinnych, zaadaptowanych do łagodniejszych warunków klimatu nizinnego. Właściwości klimatu lokalnego uwarunkowane są w dużej mierze korzystną lokalizacją obiektów uzdrowiskowych na zboczach górskich o dobrej ekspozycji słonecznej. Zapewnione zostały w ten sposób korzystne warunki insolacyjne i termiczne, co ma znaczenie w leczeniu w uzdrowiskowym chorób objętych profilem leczniczym.*

Na ów profil składają się pierwszoplanowo:

*choroby narządów ruchu ortopedyczno-urazowe  
choroby reumatyczne  
drugoplanowo zaś:  
choroby układu oddechowego  
choroby układu krążenia oraz  
choroby układu nerwowego obwodowego.*

*Powyższy profil leczniczy – czytamy dalej w opinii poznańskiego Instytutu Balnologicznego – jest uzasadniony posiadanymi zasobami naturalnych tworzyw leczniczych w postaci solanek jodkowo-bromowych oraz borowin, które całkowicie pokrywają zapotrzebowanie uzdrowiska, a także właściwościami bioklimatycznymi uzdrowiska Ustroń-Zawodzie.*

## JEŚLI CHCESZ WYPOCZAĆ...

Dziennikarze, którzy piszą o Ustroniu, dopuszczają się często elementarnego błędu. *Największymi ośrodkami wypoczynku w Beskidach* — zdarza się na przykład czytać — są *Wisła, Szczyrk, Ustroń i Jaszowiec*. A przecież nie ma odrębnej jednostki administracyjnej Jaszowiec, jest tylko nosząca tę nazwę dzielnica.

Pomyłki dziennikarzy nie są jednak dziełem przypadku — tysiące, dziesiątki tysięcy osób, które tu wypoczywały, kojarzą sobie ten wypoczynek właśnie z Jaszowcem. Aż wierzyć się nie chce, że jeszcze w roku 1960 nikt w Polsce, poza rodowitymi ustronianami, nawet nie wiedział o istnieniu czegoś takiego na mapie...

Rozpoczęło się w roku 1959, kiedy opracowany przez urbanistów plan ogólny rozwoju terenów wypoczynkowych w Beskidzie Śląskim zatwierdzony został przez Wojewódzką Radę Narodową w Katowicach. W rok później Egzekutywa Komitetu Wojewódzkiego PZPR zdecydowała, że pora skończyć z rozproszonym budownictwem wczasowym, lepsze efekty da bowiem komasacja środków. Typując do zabudowy Jaszowiec, postanowiono jednocześnie, że inwestycje finansować będą wszystkie zainteresowane branże i przedsiębiorstwa. Idea była prosta — własnością zakładów staną się domy wypoczynkowe, natomiast obiekty towarzyszące będą służyć wszystkim wypoczywającym.

Konkretne zadania dla poszczególnych inwestorów wytyczyło Prezydium Wojewódzkiej Rady Narodowej, które powołało również specjalną komisję koordynacyjną, na czele której stanął ówczesny przewodniczący WRN, członek Rady Państwa gen. *Jerzy Ziętek*.

Dla przyszłej dzielnicy wczasowo-wypoczynkowej wyznaczono teren około 100 hektarów w dolinie Wisły i potoku Jaszowiec, w bezpośrednim sąsiedztwie Skalicy i u podnóża Równicy. Dolina ta odznacza się świetnym mikroklimatem, dużym nasłonecznieniem, stosunkowo niewielką ilością opa-

dów i wiatrów, niezbyt ostrymi skokami temperatury. Jaszowiec ma także nie byle jakie walory krajobrazowe.

Stosunkowo szybko zrodziła się koncepcja architektoniczna, na opracowanie której konkurs ogłosił oddział Stowarzyszenia Architektów Polskich w Katowicach. Do realizacji zakwalifikowano projekt zespołu, w skład którego wchodził: *Irena i Czesław Kotelowie* oraz *Jerzy i Zygmunt Winnicy*. Odznaczał się on nowoczesnością i funkcjonalnością rozwiązań, a przede wszystkim doskonałym wkomponowaniem obiektów wypoczynkowych i usługowych w górski krajobraz.

Projekt kompleksu wypoczynkowego przewidywał budowę 17 domów wczasowych dla 2300 wczasowiczów w jednym turnusie, jak również szeregu obiektów towarzyszących, a przede wszystkim centrum handlowo-usługowego z restauracją i kawiarnią, pocztą, wypożyczalnią sprzętu sportowo-turystycznego, gabinetem kosmetycznym, sklepami spożywczym i wielobranżowym, jak również warsztatami usługowymi.

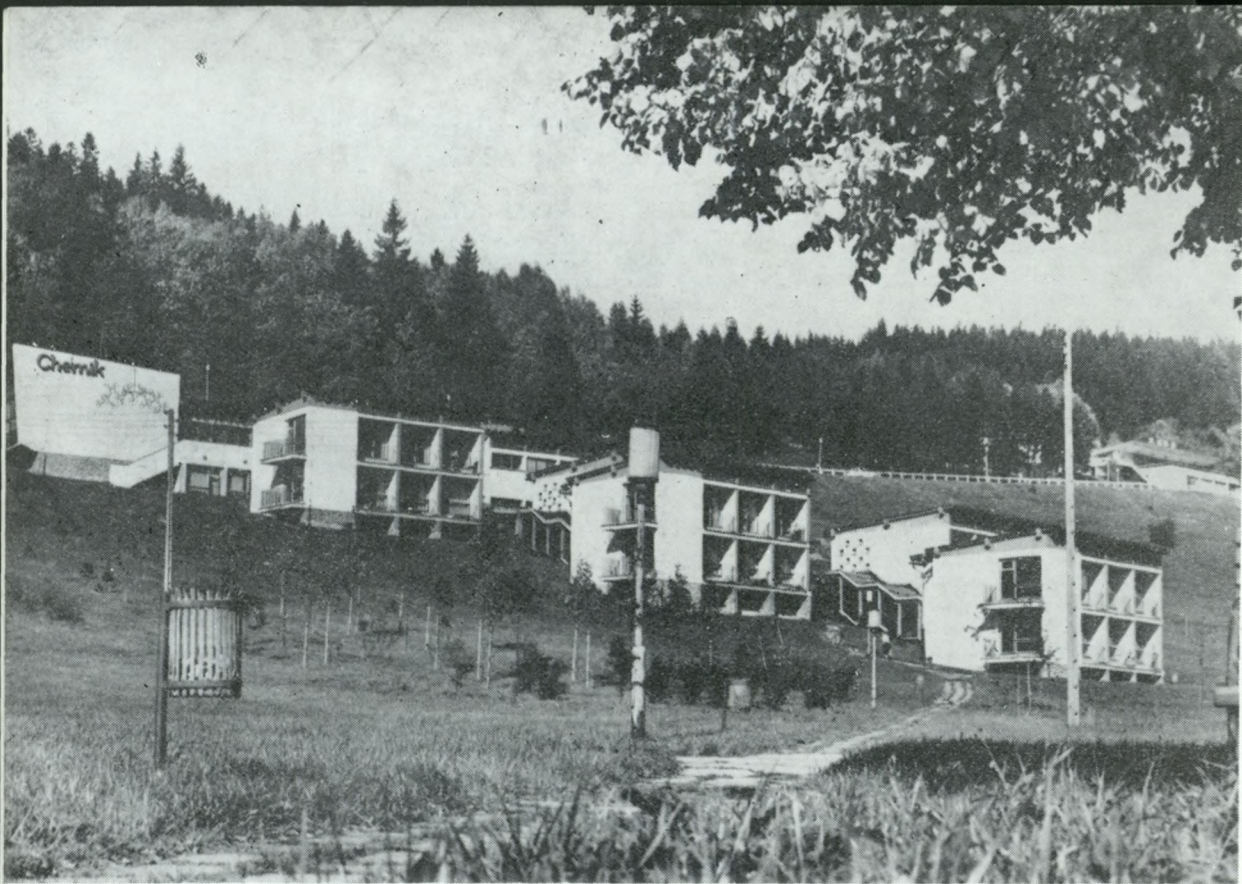
Do prac budowlanych przystąpiono w roku 1961, a pierwszy obiekt wypoczynkowy oddano do użytku już w roku 1963. Jego właścicielem zostali nauczyciele. Położony na południowym stoku Skalicy, dom ten posiada 120 miejsc, fińską saunę, natryski i solanki. Projektantami byli *H. Buszko* i *L. Franta*.

Potem przyszła kolej na „Jawory” i „Dęby”, „Krokusy” i „Sasanki”, „Gwarki” i „Barbary”, „Juhasy” i „Odraszki”...

Obiekty wczasowo-wypoczynkowe Jaszowca składają się z 3 zespołów domów, które spina położony centralnie ośrodek handlowo-usługowy.

Pierwszą grupę domów wczasowych tworzą tzw. „gronowce”, ponieważ przypominają istotnie owoc winorośli. Każdą jednostkę tworzy 6 niskich, dwukondygnacyjnych pawilonów, połączonych z pozostałymi przeszklonym korytarzem. Budynek te położone są najniżej, nad potokiem Jaszowiec.

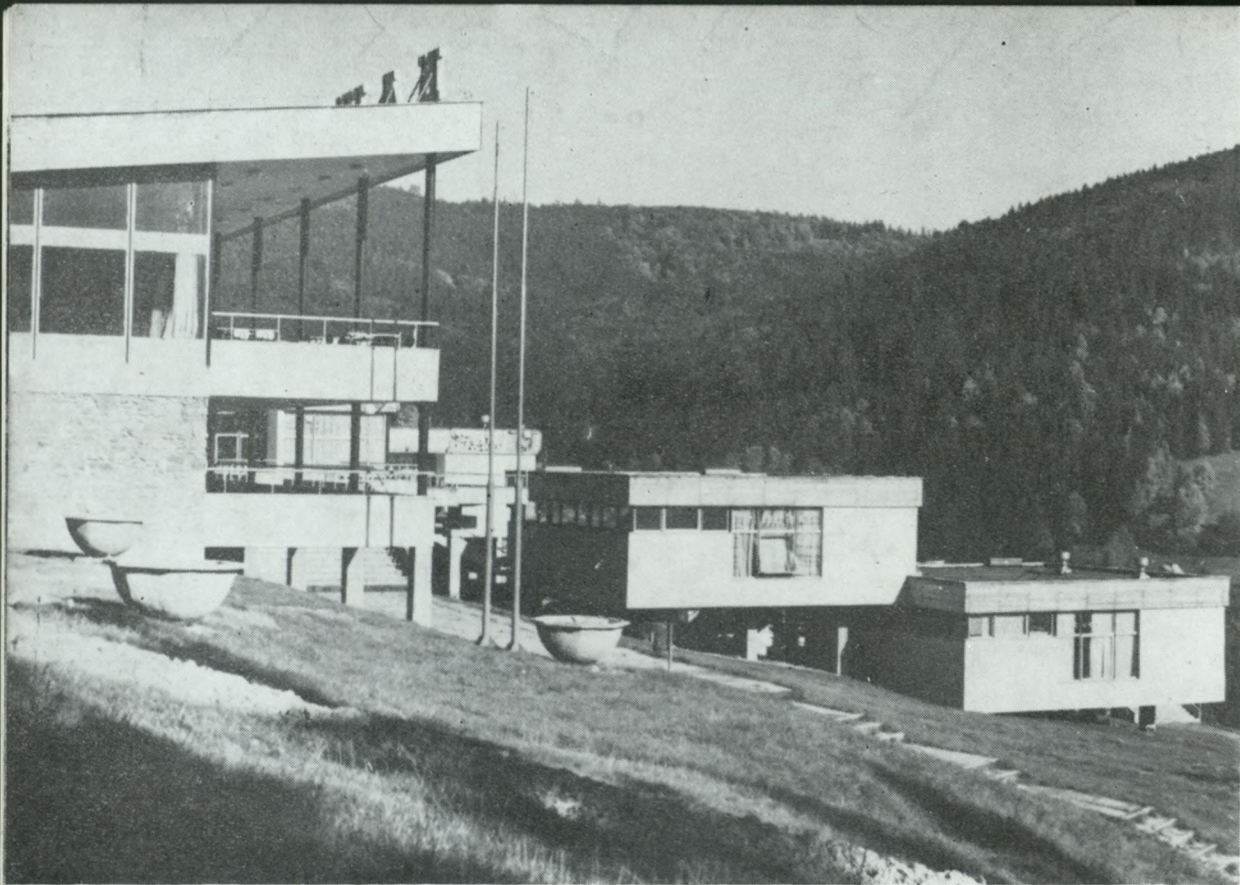




„Gronowce”, podobnie jak pozostałe typy domów wczasowych Jaszowca, zostały umiejętnie wkomponowane w beskidzki pejzaż.



Recepcja DW „Mazowsze”. Jak wszędzie, widać tu troskę architektów o estetyczny wystrój wnętrza.



Tarasowo zbudowane obiekty centrum handlowo-usługowego Jaszowca stanowią miniaturowe „city” ośrodka.



Tak prezentuje się nocą kawiarnia w Jaszowcu. Prawda, że piękna?

Kolejna grupa domów to tzw. „liniowce”. Tutaj koncepcja architektoniczna jest inna. Ponieważ budowano je na stoku o większej różnicy poziomów, projektanci postanowili usytuować również na różnych poziomach każdy z dwu składających się na podstawową jednostkę budynków. Dojeżdża się zawsze do budynku położonego wyżej, gdzie mieści się główny hall wraz z recepcją, w jednej połowie skrzydła znajdują się natomiast kuchnia i jadalnia z zapleczem, a w drugiej pokoje hotelowe. Pokoje mieszczą się również w budynku dolnym, który dysponuje nadto świetlicą, kawiarnią i czytelnią.

Wreszcie trzecia grupa domów to tzw. wielotraktowce – zbudowane w zwartej bryle, pięciokondygnacyjne.

Wszystkie domy wypoczynkowe Jaszowca mają wysoki standard wyposażenia i własny, oryginalny wystrój. Przedmiotem szczególnej troski architektów była estetyka wnętrz. Gustownie zaprojektowano meble, oświetlenie, wszędzie wiele kwiatów, ściany zdobią malowidła i mozaiki.

Interesujące jest rozwiązanie centrum handlowo-usługowego, które tworzy w obrębie osiedla rodzaj miniaturowego *city*. Poszczególne pawilony rozmieszczone zostały na różnych „piętrach”, które łączą schody i obszerne tarasy. Centrum spina jednocześnie wszystkie trzy grupy domów czasowo-wypoczynkowych.

## OŚRODKI CAMPINGOWE, KWATERY

Mimo że wczasy w Ustroniu kojarzą się przede wszystkim z Jaszowcem, oferta wypoczynkowa miasta jest znacznie bogatsza. Powstały tu liczne ośrodki campingowe, m. in. w Jelenicy i w Hermanicach, które posiadają łącznie ok. 1,5 tys. miejsc w jednym turnusie. Mniej więcej tyle samo oferuje ustroniski oddział Wojewódzkiego Przedsiębiorstwa Turystycznego „Beskidy”, a ilość miejsc na polach namio-

towych (Dobka, Polana) wynosi ok. 800. Poza tym zorganizowane są latem kolonie dla ok. 600 dzieci i młodzieży oraz obozy harcerskie dla 550 uczestników w jednym turnusie.

Zmienna jest wielkość ruchu świątecznego, który przy sprzyjającej pogodzie sięga 25 tys. osób.

W ostatnich latach budowane są na obrzeżach miasta domy letniskowe, które dysponują już kilkuset miejscami noclegowymi.

## SZLAKI TURYSTYCZNE, NARTOSTRADY

PTTK utrzymuje w Ustroniu 8 szlaków turystycznych o łącznej długości 47 km.

W mieście znajdują się 4 nartostrady: 2 na zboczach Czantorii i 2 na Palenicy. Na stokach Równicy zbudowany został oświetlony szlak slalomowy.

Nad bezpieczeństwem turystów czuwają ratownicy GOPR, w ścisłej współpracy ze służbą zdrowia. W sezonie zimowym pełnione są dyżury na Czantorii, Równicy i Palenicy.

## SCHRONISKA, HOTELE, WYCIĄGI

Najbardziej uczęszczanymi szlakami turystycznymi są trasy na Równicę i Czantorię. Do tej pierwszej można dojechać wygodną, asfaltowaną i atrakcyjną widokowo, pełną serpentyn drogą. Na szczycie mieści się prowadzone przez PTTK schronisko „Równica”. Dzięki przeprowadzonej modernizacji, schronisko uzyskało wysoki standard, słynie również z kulturalnej i fachowej obsługi. W pokojach gościnnych może nocować 70 osób.



Tylko czekać, aż pojawi się w tych „piernikowych” domkach Jaś z Malgosią... Współczesne budownictwo campingowe Ustronia spełnia wymogi komfortu, funkcjonalności i harmonii ze środowiskiem.



„I coś nam więcej trzeba?” – chciałoby się zapytać słowami piosenki. Jest woda, jest świeże górskie powietrze,  
jest zieleń pod stopami i jak wzrokiem sięgnąć...



Najbardziej uczęszczany szlak – na Równicę – jest równie piękny latem, jak i zimą.

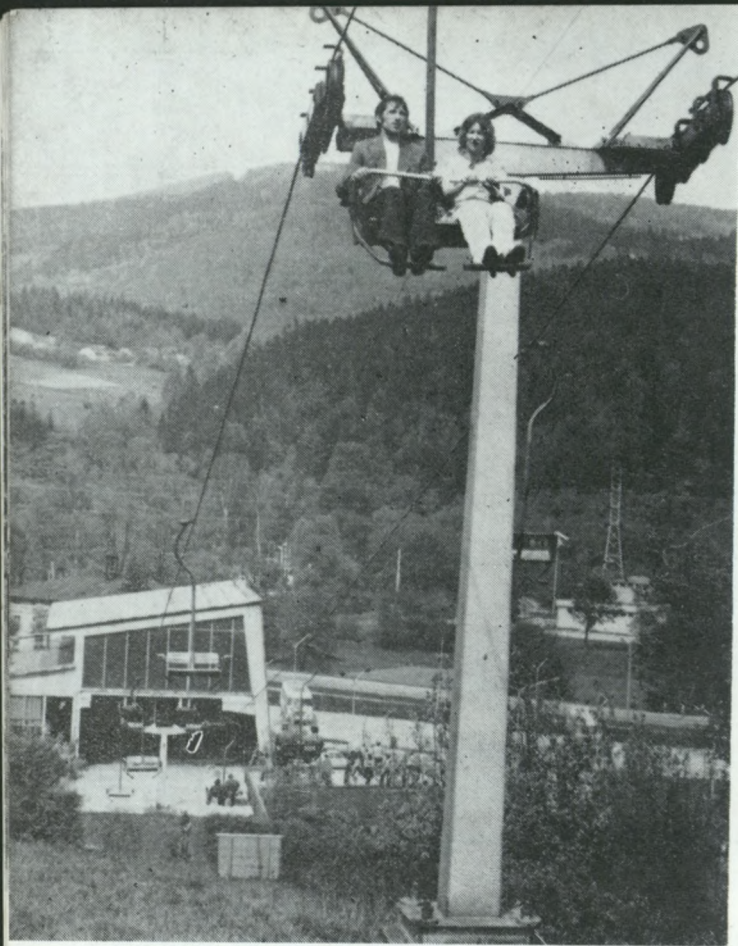




Schronisko na Równicy przeżyło gruntowną modernizację. Jest „oblegane” zarówno przez pieszych, jak i zmotoryzowanych turystów, na szczyt prowadzi bowiem wygodna droga.



Motel w Ustroniu-Polanie znany jest tysięcznym rzeszom zmotoryzowanych turystów. Świadczy między innymi usługi samochodowe.



Hotele „Czantoria“, „Równica“ i „Turysta“ dysponują łącznie 110 miejscami, motel w Ustroniu-Polanie 30, a schronisko młodzieżowe dalszymi 70. W domach noclegowych PTTK znajdują się 102 miejsca.

Popularność Czantorii wydatnie wzrosła od uruchomienia tam kolei linowej, która przewozi ponad 0,5 mln pasażerów rocznie. Z krzesełek rozciąga się piękny widok na centrum Ustronia oraz na zabudowane doliny Jaszowca i Zawozia. Kolej jest zdolna przewieźć 500 osób na godzinę.

Wysoką frekwencję uzyskuje także wyciąg orczykowy z Jaszowca na Palenicę, z którego korzystają narciarze. Został również zbudowany wyciąg orczykowy na Stokłosie, jak również 3 wyciągi zaczepowe (Zawozie, Czantoria, Jelenica).

## OBSŁUGA RUCHU TURYSTYCZNEGO

W Ustroniu działa Oddział Wojewódzkiego Przedsiębiorstwa Turystycznego „Beskidy“, który jest największym i najbardziej prężnym spośród wszystkich 4 działających w województwie bielskim oddziałów WPT. Oprócz Ustronia obejmuje on swym zasięgiem również takie miasta i gminy, jak: Brenna, Cieszyn, Istebna, Skoczów, Wisła, Golezów, Hażlach, Strumień i Chybie.

Poprzez własną kadre skupioną w Kole Przewodników Beskidzkich i Terenowych Oddział zapewnia obsługę wszystkich wycieczek. W sezonie zimowym WPT obsługuje obozy i kursy narciarskie. „Beskidy“ zajmują się również zakwa-

---

Czantoria, której poświęcił swą powieść oczarowany Ustroniem Tadeusz Orkan, wokół której osnutych zostało wiele pięknych podań, stała się bliższa dzięki prowadzącej na szczyt kolei linowej.



Jeden z kilku przystani kajakowych – przy ulicy 1 Maja. Dzięki dobremu wyposażeniu w sprzęt, daje okazję urozmaiconego spędzenia wolnego czasu.



terowaniem, urządzeniem wycieczek, kolonii i obozów, tzw. wczasów w siodle.

W mieście prowadzi też działalność 4 koła PTTK, które zajmują się organizowaniem wycieczek, rajdów i innych imprez turystycznych.

Przedsiębiorstwo posiada w mieście 3 punkty informacji turystycznej. Własne autokary WPT umożliwiają organizowanie wycieczek, dzięki którym kuracjusze i wczasowicze mają możliwość bliższego zapoznania się z regionem. Wielkim powodzeniem cieszą się organizowane zimą kuligi, które urządzone są do doliny Dobki, na Jelenicę oraz na Zawdzie.

## SIEĆ GASTRONOMICZNA I HANDLOWA, USŁUGI

Sieć gastronomiczna Ustronia dysponuje ok. 8,5 tys. miejsc konsumpcyjnych, z czego mniej więcej jedna czwarta przypada na sezonowe. Ok. 5,5 tys. miejsc tworzy tzw. bazę zamkniętą (zakładowe domy wypoczynkowe, szpitale, obiekty sanatoryjne itp.).

Cennym uzupełnieniem sieci są ruchome punkty sprzedaży, kioski i inne obiekty tzw. małej gastronomii, które oferują m. in. szaszłyki, popularne krupnioki i inne potrawy regionalne, lody, owoce i napoje chłodzące.

W mieście czynnych jest ponad 30 kawiarni i barów kawowych, które prowadzi zarówno zakładowe domy wypoczynkowe, jak FWP, WPT „Beskidy” oraz WSS „Społem”. Powstaje także coraz więcej kawiarenek prywatnych.

---

W Ustroniu nigdy nie brak było ludzi z „pomyślunkiem”. Wodę ze źródła „Budziślód” wykorzystano do produkcji znakomitej „Czantorii”, „Polo-coci”, „Tonicu”....

Do dyspozycji przyjezdnych i mieszkańców stoi nieomal setka różnych placówek handlowych. Przeważają sklepy ogólnospożywcze i zieleniaki, ale są również nabiałowo-piekarnicze, mięsno-wędliniarskie, rybne, pamiątkarskie, sportowe, motoryzacyjne, z grupy 1001 drobiazgów i wiele innych. Czynny jest także sklep „Domu Książki”.

W Ustroniu działa ponad 40 placówek usługowych. W Ustroniu-Polanie czynny jest motel ze stacją obsługi samochodów, istnieją warsztaty z zakresu mechaniki samochodowej, blacharstwa i elektromechaniki pojazdów. Stacja CPN mieści się przy głównej szosie Ustroń-Katowice.

## KOMUNIKACJA

Ustroń ma bardzo dobre połączenia komunikacyjne. Miasto położone jest przy szosie Wisła-Katowice. W lipcu 1979 roku oddano do użytku obwodnicę, której wylot znajduje się w Centrum, a która pozwala uniknąć jazdy zatłoczonymi ulicami. W przyszłości obwodnica poprowadzi aż do Wisły.

Istnieje również dogodne połączenie drogowe z Cieszynem, a nadto, poprzez Wisłę i przełęcz Salmopolską, ze Szczyrkem.

Dworzec autobusowy na Rynku oraz kilkanaście przystanków zapewnią wygodny dojazd przy pomocy środków PKS do miast Górnośląskiego Okręgu Przemysłowego, Bielska-Białej, Cieszyna, Wisły i innych ośrodków wielkomiejskich. PKS umożliwia również szybkie dotarcie do ustroniskich dzielnic, w tym do Zawodzia i Jaszowca.

Prowadzi także przez Ustroń linia kolejowa, łącząca miasto, z jednej strony, z Wisłą, z drugiej zaś – przez Goleszów – z Katowicami, Częstochową, Gliwicami, Bielskiem-Białą, Cieszynem i resztą kraju.

W mieście kursuje kilkadziesiąt taksówek.

## ŻYCIE KULTURALNE, ROZRYWKA

Ustroń położony jest w regionie słynącym z bogatej kultury ludowej i folkloru. Pielęgnuje go założony w roku 1966 Zespół Regionalny w Ustroniu-Lipowcu, którego kierownikiem i twórcą jest *Józef Balcar*. Na treść programów tego zespołu składają się pieśni, tańce i „obrazki” rodzajowe z okolic Ustronia i Skoczowa. W Lipowcu działa także Zespół Dziecięcy.

Spośród licznych urządzanych w Ustroniu imprez kulturalnych największy rozgłos zyskał doroczny Konkurs Piosenki Czeskiej i Słowackiej, który ściąga do nadwiślańskiego uzdrowiska czołowych wykonawców z CSRS, jak również miłośników piosenki naszych południowych sąsiadów. Z zainteresowaniem licznych przyjezdnych spotykają się również tradycyjne wianki na Wisłę oraz dożynki – impreza o charakterze folklorystycznym.

Dla potrzeb imprez masowych zbudowany został amfiteatr na 2 tys. miejsc. Salami widowiskowymi dysponują natomiast: Dom Kultury FSM (466) oraz Międzyzakładowy Dom Kultury w Jaszowcu (250 miejsc).

Ożywioną działalność prowadzi Międzyzakładowy Dom Kultury w Ustroniu-Jaszowcu. Oprócz imprez własnych Dom prezentuje dorobek cieszyńskiego regionu, beskidzki folklor, upowszechnia dorobek artystów, urządza spotkania z pisarzami, twórcami i ludźmi zasłużonymi. Warte odnotowania są inicjatywy koordynacyjne Jaszowca, jak również udane próby pobudzania aktywności twórczej czasowiczów.

W Centrum Ustronia rozwija działalność Dom Kultury Kuźni FSM „Kuźnik”. Jest to ośrodek oddziałujący na cały Ustroń. Jego zasługą jest m. in. stworzenie środowiska plastycznego w mieście, które skupia 13 malarzy i 5 rzeźbiarzy.

Bogato reprezentowana jest sieć biblioteczna w Ustroniu. Miejska Biblioteka Publiczna w Centrum posiada swoje filie w Jaszowcu, Nierodzimiu i w Lipowcu. Na księgozbiór składa się ponad 60 tys. tomów. Liczba wypożyczeń należy do najwyższych w województwie bielskim. Własnymi



Konkurs Piosenki Czeskiej i Słowackiej gromadzi w ustróńskim amfiteatrze gwiazdy estrady naszych południowych sąsiadów.

księgozbiorami dysponują również Kuźnia FSM oraz domy wczasowe.

W mieście istnieją 3 kluby, w tym RSW „Prasa–Książki–Ruch”, 26 świetlic prowadzonych przez domy wczasowe, jak również 8 świetlic prywatnych prowadzonych przez WPT „Beskidy”.

Działalność rozrywkową prowadzą w mieście restauracje „Parkowa”, „Jaszowiec” i „Oaza”, motel PZMot oraz Dom Kultury „Kuźnik”.

## ZABYTKI

Jednym z najstarszych zabytków jest położony przy ul. Strażackiej budynek dawnego sierocińca, wzniesiony najprawdopodobniej w roku 1740. Część dłuższego skrzydła została w 1934 rozebrana. W przyległej do kościoła części skrzydła frontowego mieściła się pierwotnie kaplica.

Z tego samego mniej więcej okresu pochodzi dawna szkoła parafialna, mieszcząca się przy ul. Stawowej. Była wielokrotnie przebudowywana, m. in. w roku 1835. Została wzniesiona z kamienia i cegły, dach tzw. polski, łamany, kryty dachówką. Budynek piętrowy, prostokątny.

Kościół parafialny (ul. Kościelna) zbudowany został w roku 1787, zastępując istniejący już od 1444 roku kościół drewniany. Pierwotnie należał do katolików, w dobie reformacji przeszedł w ręce protestantów. Katolikom został zwrócony w roku 1654, a w 1785 stał się parafialnym. Obiekt ten był wielokrotnie przebudowywany. W latach 1835–1837 otrzymał muirowaną wieżę (poprzednio istniała drewniana), w latach 1846–1848 transept. W ostatniej ćwierci wieku XIX przebudowana została na powrót wieża i zakrystia. Wskutek tych przeróbek i dobudówek kościół został pozbawiony cech stylowych. Zachował się późnobarokowy ołtarz z końca XVIII wieku oraz barokowoklasycystyczna ambona z połowy wieku XIX. Przed kościołem znajdują się dwie

figury – św. Józefa z Dzieciątkiem oraz św. Jana Nepomucena. Obydwa pochodzą z drugiej połowy XIX wieku, a wykonane zostały przez skoczowskiiego artystę Wacława Donaya.

Kościół ewangelicki (ul. Kościelna) pochodzi z roku 1835, ale drewniany stanął już w roku 1785. Wieża została dobudowana w latach 1856–1857. I ten obiekt nie ma wyraźniejszych cech stylowych, aczkolwiek fasada nosi dość dobrze zaznaczone elementy neomańskie i neogotyckie. Do budowy użyto cegły i kamienia. Wewnątrz kościoła warto zwrócić uwagę na utrzymaną w stylu rokokowym ambonę z przełomu XVIII i XIX wieku oraz malowany w początkach XIX wieku obraz Ostatniej Wieczerzy. Polichromię wykonał w okresie międzywojennym Edward Biszorski. W bibliotece kościelnej zgromadzono m. in. starodruki z wieków XVII i XVIII.

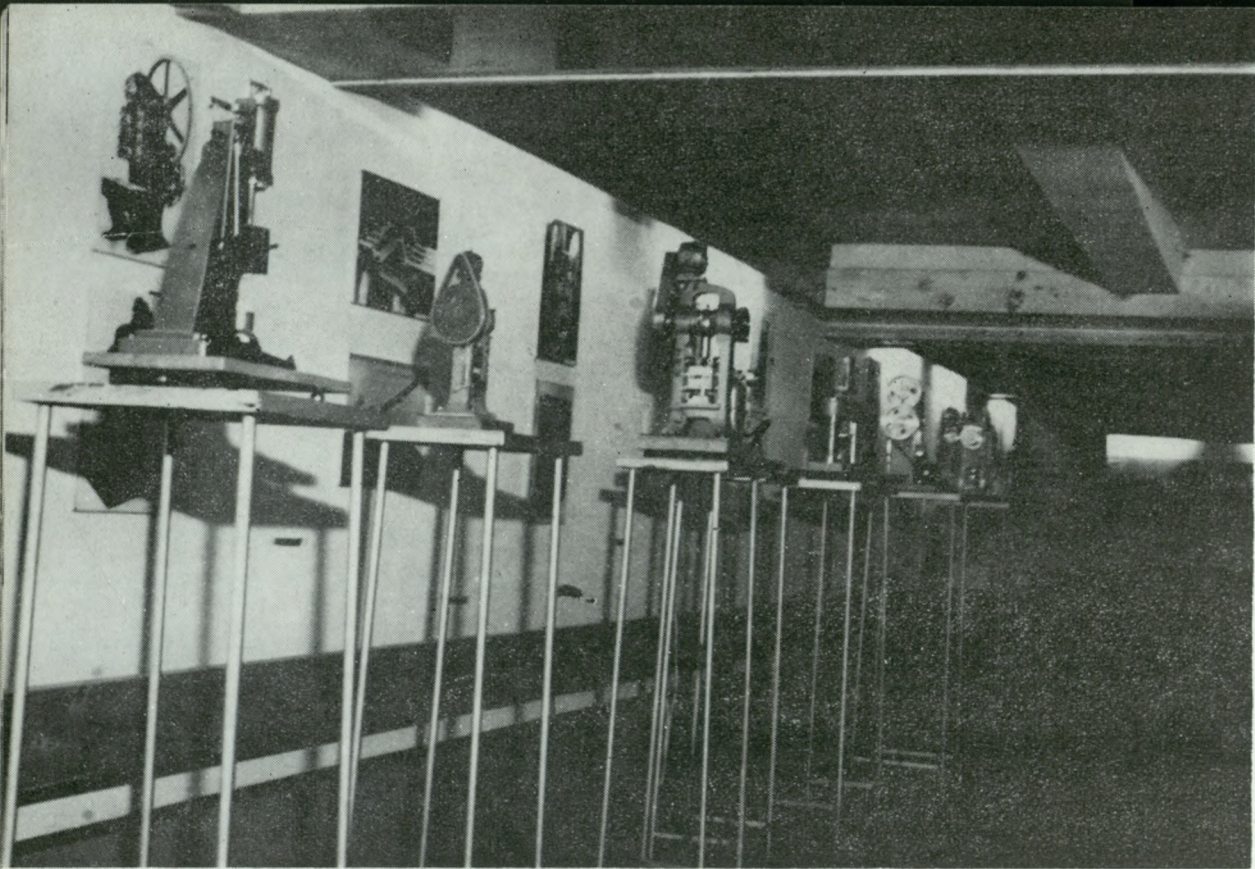
Plebania pochodzi z przełomu wieków XVIII i XIX. Zbudowana z cegły i kamienia, dach tzw. polski – łamany, kryty dachówką. W zbiorach najcenniejsza wydana w 1692 roku w Norymberdze Biblia. Oprawa z pokrytych wytłaczaną skórą desek, metalowe plakietki przedstawiają *Ewangelistów, Mojżesza, Dawida, Salamona i Chrystusa*.

Przy ul. Stawowej mieści się dawna szkoła ewangelicka. Zbudowana została w roku 1835, z cegły i kamienia. Dach czterospadowy, kryty dachówką.

Kościół i plebania ogrodzone są drewnianym płotem pochodzącym w pierwszej połowie wieku XIX. Słupki muirowane.

W uzdrowisku zachowało się także kilka zabytkowych domów. Przy ul. 9 Listopada 9 dom drewniany o konstrukcji zrębowej, z dwuspadowym dachem. Przy tejże ulicy (nr 33) budynek parterowy, częściowo podpiwniczony, z dachem czterospadowym, krytym papą. Mieszkalne poddasze. Przy ul. Ogrodowej 1 dom drewniany o konstrukcji zrębowej. Nad wejściem data 1768. Przy ul. Ogrodowej 9 muirowany budynek z wieku XVIII, piętrowy, z czterospadowym, krytym papą dachem. Przy tej samej ulicy (nr 13) dom drev-





Tradycja splata się w Ustroniu ze współczesnością. Tu, w izbie tradycji Kuźni FSM, zapoznać się można z bogatą przeszłością dawnego ośrodka hutniczego

niany. W jednym z pomieszczeń mieści się dawna kuźnia, w sieni duży komin. Na drzwiach wyryto od tyłu datę: 1787. Dach dwuspadowy, kryty papą.

W Ustroniu-Hermanicach najstarszym obiektem zabytkowym jest zbudowany w drugiej połowie XVIII wieku dawny dwór. Wzniesiony został z kamienia. Oryginalna, kołkowana więźba dachowa, dach czterospadowy, łamany, dawniej kryty gontem, obecnie papą. Prowadząca do dworu aleja jest wysadzona starymi lipami.

Na zachód od dworu zabudowania gospodarcze z pierwszej połowy wieku XIX, murowane z kamienia i cegły. Zachował się także okazały budynek dawnej stajni i obory. Od strony frontowej schody na strych z neogotycką balustradą. Dach łamany, kryty papą.

Interującym zabytkiem drewnianego budownictwa sakralnego jest kościół w Ustroniu-Nierodzimiu, wzniesiony z fundacji *Antoniego Goczalkowskiego* w roku 1769. Budynek ten stanął na miejscu świątyni z końca wieku XVI lub początków XVII, która stanowiła własność najpierw protestantów, od roku 1654 katolików, zaś w wieku XVIII została rozebrana.

We wnętrzu kościoła liczne posiadające zabytkową wartość obrazy i rzeźby. W ołtarzu obraz *św. Anny* ofiarowany w roku 1704 przez *Andrzeja Łukasza* ze Skoczowa, dalej obraz *św. Ałojzego* z roku 1912, *Michała Archanioła* (1746), *św. Jerzego* (druga połowa XVIII wieku) *Matki Boskiej Niepokalanie Poczętej* (druga połowa XVII wieku), *Matki Boskiej Częstochowskiej* (1787), *św. Krzysztofa* (XVIII wiek), *Matki Boskiej Loretańskiej* (z przełomu XVIII i XIX wieku, w szatach ze zdobionego perłami brokatu), jak również szereg obrazów z wieku XIX. W zbiorach mszały z lat 1740 i 1754.

Na przylegającym do kościoła cmentarzu mieści się klasycystyczny nagrobek *Anny* i *Jakuba Feretzkych* z roku 1862. Na kamiennym postumencie został umieszczony żeliwny krzyż.

W Ustroniu-Lipowcu najstarszym obiektem architekto-

nicznym jest położony obok plebanii budynek dawnej szkoły, zbudowany pod koniec wieku XVIII.

Z roku 1793 pochodzi plebania, zbudowana z kamienia i cegły. Dach, kryty dawniej gontem, obecnie obity jest papą.

Kościół w Lipowcu budowany był w latach 1808–1810 przez *Józefa Drachnego* z Cieszyna pod nadzorem *Teofila Zabbackiego* z Ustronia. Pierwszą wzmiankę o istnieniu świątyni w tej miejscowości znajdujemy jednak już w roku 1335. W pierwszej połowie XVII wieku kościół ten został przekazany protestantom, w wieku następnym zaś oddany powtórnie katolikom. Wewnątrz obrazy i rzeźby z wieków XVIII i XIX.

Znajdują się również w Ustroniu-Lipowcu usytuowane kalenicowo drewniane domy o konstrukcji zrębowej. Dachy były kryte gontem, obecnie papą. Jednym z najciekawszych jest dom nr 18 pochodzący z pierwszej połowy XIX wieku. W izbie mieści się tzw. sosręb datowany z roku 1832. Z pierwszej ćwierci XIX wieku pochodzi dom nr 72.

## OPIEKA LEKARSKA

Zarówno stali mieszkańcy uzdrowiska, jak i przyjezdni mają dobre warunki ochrony zdrowia. Oprócz Śląskiego Szpitala Reumatologicznego w dzielnicy Zawodzie oraz Ośrodka Naukowo-Badawczego Śląskiej Akademii Medycznej przy ul. Słonecznej, w Ustroniu działają 3 przychodnie rejonowe oraz przychodnia przyzakładowa Zakładu nr 3 Fabryki Samochodów Małolitrażowych przy ul. Fabrycznej.

Przychodnia Rejonowa nr 1 (ul. Fabryczna 1) prowadzi poradnie ogólną, dziecięcą (ul. 1 Maja), dentystyczną (ul. 1 Maja), przeciwgruźliczą wraz z pracownią rentgenologiczną (ul. Mickiewicza) oraz pracownię – fizykoterapii (ul. Mickiewicza) i analityczną (ul. Fabryczna). Poradnie

specjalistyczne (laryngologiczna, okulistyczna, chirurgiczna i ginekologiczna) zostały skupione przy ul. Mickiewicza.

Przychodnia Rejonowa nr 2 znajduje się w Ustroniu-Jaszowcu. Do dyspozycji pacjentów stoją 3 poradnie, a mianowicie ogólna, dziecięca i dentystyczna. Czynny jest również punkt apteczny.

Identyczny jest stan posiadania Przychodni Rejonowej nr 3, która pracuje dla potrzeb mieszkańców Ustronia-Lipowca oraz Ustronia-Nierodzimia, jak również przebywających tam wczasowiczów i uczestników innych form wypoczynku.

Przychodnia Przyzakładowa Kuźni FSM dysponuje 3 poradniami (ogólną, dentystyczną i ginekologiczną) oraz 2 pracownikami (analityczną i fizykoterapii).

Ponadto przy Szpitalu Reumatologicznym w Zawodziu czynna jest poradnia reumatologiczna.

## SPORT

Ustron zapewnia doskonałe warunki uprawiania sportów – zarówno latem, jak zwłaszcza zimą. Szczyty i stoki górskie, zwłaszcza Czantorii, Palenicy i Stokłosicy, są prawdziwym rajem dla narciarzy. Stoją do ich dyspozycji wyciągi narciarskie (1 krzeselkowy, 2 orczykowe), liczne trasy i 4 narciostrazy (po 2 na Czantorii i Palenicy).

W uzdrowisku znajduje się 10 ogólnodostępnych boisk do siatkówki i koszykówki, jak również korty tenisowe w Jaszowcu i w Zawodziu. W centrum miasta położony jest basen kąpielowy.

Uzupełniają infrastrukturę sportowo-rekreacyjną 3 przystanki kajakowe, ścieżki żarowia, place zabaw, jak również urzędnia klubów i organizacji sportowych oraz domów wczasowych. Te ostatnie dysponują licznymi boiskami, salą gimnastyczną, basenami, kręgielniami itp. Boiska do

siatkówki są w okresie zimy wykorzystywane z reguły jako ślizgawki.

W mieście działają 3 kluby sportowe, które kontynuują bogate, ponad siedemdziesięcioletnie już tradycje zorganizowanego ruchu sportowego w Ustroniu. Jego początki sięgają roku 1908, w którym utworzono Robotnicze Stowarzyszenie Kulturalno-Oświatowe „Siła” z jedną podówczas sekcją gimnastyczną. W roku 1922 powstało natomiast Towarzystwo Sportowe Ustronia, które prowadziło sekcje piłki nożnej i tenisa ziemnego. W roku 1929 powołany został do życia Klub Narciarski „Czantoria”, a w 1934 Robotniczy Klub Sportowy „Siła” z sekcją piłki nożnej.

Po całkowitej dezorganizacji życia sportowego w okresie hitlerowskiej okupacji spadkobiercą pięknych tradycji z okresu przed I wojną światową i w dwudziestolecu międzywojennym stał się utworzony w roku 1945 Klub Sportowy „Ustron”. Mimo wielokrotnych reorganizacji i związanych z tym zmian nazwy (KS „Stal”, KS „Kuźnia”), klub ani na chwilę nie osłabił działalności, szczególne sukcesy odnosząc w piłce nożnej, narciarstwie i w tenisie ziemnym. Wiele liczących się w kraju rezultatów zanotowali ustronscy narciarze, którzy po wielekroć zdobywali tytuły mistrzów Polski juniorów w narciarstwie alpejskim. Spora w tym zasługa ówczesnych działaczy i trenerów, a zwłaszcza *Jerzego Małysza* i *Pawła Kołaczyka*.

W roku 1969 rozpoczęła w mieście działalność Sekcja Narciarska Klubu Sportowego ROW, zaś w roku 1952 Ludowy Zespół Sportowy Nierodzim, który od roku 1973 znany jest pod nazwą LKS „Czantoria”. Działał również w mieście LZS „Polana”, którego narciarze zaliczali się do czołówek krajowej.

Obecnie wiodącym klubem jest KS „Kuźnia-Ustron”, który dorobił się takich obiektów, jak stadion na 3 tysiące miejsc, korty tenisowe, dobrze zagospodarowany stok sialomowy z wyciągiem zaczepowym, staw kajakowy i sala gimnastyczna.



Skiboby są sportem „młodym”, ale zawody na Równicy zdążyły już obrosnąć w tradycję. Gromadzą zawodników z wielu krajów europejskich.

Ponad 120 zawodników liczy sekcja narciarska. Pierwsza drużyna zalicza się do czołówki w klasie wojewódzkiej, a druga występuje w klasie B. Oprócz tego istnieją drużyny juniorów i trampkarzy.

Do ścisłej czołówki w lidze międzywojewódzkiej (województwa bielskie, częstochowskie i kato-wickie) należą obydwie drużyny sekcji tenisa ziemnego. Drużyna młodzików należy do najlepszych w kraju.

Sekcja narciarska, która skupia kilkudziesięciu zawodników, jest kuźnią kadr, wychowując młodzież narciarską, rekrutującą się głównie spośród uczniów Szkoły Podstawowej w Ustroniu-Lipowcu.

Ludowy Klub Sportowy „Czantoria”, którego opiekunem jest Przedsiębiorstwo Mechanizacji Produkcji Zwierzęcej „Meprozet” w Ustroniu-Nierodzimiu, prowadzi sekcje piłki nożnej (jej drużyna występuje w klasie B) oraz piłki ręcznej (klasa A).

Pełną działalność wyczynową w narciarstwie klasycznym i alpejskim prowadzi sekcja narciarska KS ROW. Całorocznym szkoleniem specjalistycznym objętych zostało około 30 zawodników. W Klimatycznej Szkole Podstawowej w Ustroniu utworzone zostały 2 klasy sportowe o profilu narciarstwa alpejskiego. Szkoleniem zajmują się tam instruktorzy KS ROW.

Sekcja Narciarska tego klubu, bazą której jest Ustroń-Polana, wnosi istotny wkład do dorobku polskiego narciarstwa. Dość powiedzieć, że ma ona na swoim koncie wywalczenie Alpejskiego Pucharu Polski, że szereg zawodników z Ustronia zaliczonych zostało do kadry olimpijskiej, że alpejczycy mają na swym koncie wiele medali i ogólnopolskich tytułów mistrzowskich.

Jednym źródłem przyływu zawodników są dla wszystkich trzech działających w Ustroniu klubów uczniowie miejscowych szkół. Zgodnie z postanowieniem Miejskiego Szkolnego Związku Sportowego, ustronńska młodzież uprawia głównie piłkę ręczną, lekkoatletykę i narciarstwo. I w tym właśnie zakresie notuje dobre rezultaty. Dziewczęta ze

Szkoły Podstawowej nr 1 wywalczyły pierwsze miejsce w województwie w piłce ręcznej, ta sama szkoła uzyskała drugą lokatę w wieloboju lekkoatletycznym, a młodzież ze Szkoły Podstawowej nr 3 uplasowała się na trzecim miejscu w narciarstwie. Chłopcy z Zespołu Szkół Technicznych Ministerstwa Przemysłu Maszynowego okazali się najlepsi w piłce nożnej.

Spośród licznych organizowanych w Ustroniu zawodów sportowych na wymienienie zasługują m.in. mistrzostwa Polski w skibobach na Czantorii. Od roku 1978 urządzana jest Spartakiada Sportów Zimowych Młodzieży Szkolnej.

Planuje się dalszą rozbudowę obiektów sportowych w mieście. KS ROW Rybnik wytyczy nową trasę narciarską ze szczytu Czantorii do Doliny Suchego w Polanie, co pozwoli – z uwagi na długie zaleganie pokrywy śnieżnej w tym rejonie – na przedłużeniu sezonu zimowego w Ustroniu. Trasa wyposażona zostanie w nowy wyciąg orczykowy.

## ADRESY, TELEFONY

### WŁADZE I URZĘDY

Komitet Miejski PZPR, 1 Maja 1, tel. 22-92  
Urząd Miejski, 1 Maja 1, tel. 24-15  
Milicja Obywatelska, 1 Maja, tel. 24-13

### SŁUŻBY SPECJALNE

Zamawianie rozmów międzymiastowych 900  
Biuro numerów 913  
Nadawanie telegramów 905  
Biuro napraw 914  
Milicja Obywatelska, 1 Maja, tel. 997  
Straż Pożarna tel. 998; alarm – 999 (należy zamawiać za pośrednictwem centrali międzymiastowej)

Pogotowie Energetyczne 24-08  
Pogotowie Wodociągowo-Kanalizacyjne 25-19  
Straż Leśna, Polana 26, tel. 25-74

#### BIURA TURYSTYCZNE

Biurowisko Obsługi Ruchu Turystycznego, Rynek 1, tel. 23-99  
34-23.  
Wojewódzkie Przedsiębiorstwo Turystyczne „Beskidy”, ul.  
Hutnicza 3, tel. 26-23, telex 035662, dział transportu 28-23,  
warsztat samochodowy 26-30

#### SCHRONISKA, HOTELE

Schronisko „Równica” 24-48  
Hotel „Czantoria”, 1 Maja 99, tel. 34-68  
Hotel „Równica”, 22 Lipca 63, tel. 24-37  
Motel, Polana, tel. 25-46  
Stacja Turystyczna 25-18  
Stacja Turystyczna 25-96  
Dom Wycieczkowy „Turysta”, Hutnicza 3, tel. 22-82

#### LECZNICTWO UZDROWISKOWE

Śląski Szpital Reumatologiczny, Słoneczna 1, tel. 26-40,  
28-47, 29-42  
PP Uzdrowisko „Ustroń-Jastrzębie”, Słoneczna 4, tel. 29-58  
Szpital Uzdrowiskowy, Słoneczna 11, tel. 35-34  
Zakład Przyrodolecznicy, Mickiewicza 2, tel. 24-58, porad-  
nia zdrojowa 26-38

#### DOMY WZASOWO-WYPOCZYNKOWE

„Barbara”, Jaszowiec, tel. 35-91, 33-24  
„Belweder”, Zawodzie 13, tel. 24-78  
„Chemik”, Jaszowiec, tel. 35-13

„Dąb”, Jaszowiec, tel. 24-65  
„Górnik”, Brzegi 22, tel. 23-79  
„Gwarek”, Jaszowiec, tel. 25-89, 33-04  
„Jawor”, Jaszowiec, tel. 23-93  
„Juhas”, Jaszowiec, tel. 33-32, 26-52  
„Kolejarz”, Jaszowiec, tel. 35-30  
„Krokus”, Jaszowiec, tel. 25-36  
„Leśnik”, Jaszowiec, tel. 25-72, 27-72  
„Mazowsze”, Jaszowiec, tel. 25-59, 26-59  
„Nauczyciel”, Jaszowiec, tel. 22-27  
„Ondraszek”, Jaszowiec, tel. 35-80  
„Pokój”, Jaszowiec, tel. 26-27  
„Przewodnik”, Jelenica 49, tel. 35-12  
„Relaks”, Jaszowiec, tel. 26-71, 33-94  
„Sasanka”, Jaszowiec, tel. 25-03  
„Wiecha”, Jaszowiec, tel. 24-02  
„Wypoczynek”, 9 Listopada, 17, tel. 35-42  
„Zagłębie”, Jaszowiec, tel. 25-43  
„Zameczek”, tel. 22-17  
„Źródło Żelaziste”, Zawodzie, tel. 24-36  
DW „Elektron”, Zawodzie, tel. 28-99  
DWL „Malwa”, Zawodzie, tel. 29-67  
DW „Narcyz”, Zawodzie, tel. 28-95  
DWL „Róża”, Zawodzie, tel. 28-46  
DW „Sokół”, Zawodzie, tel. 33-91  
WDL „Wilga”, Zawodzie, tel. 33-11  
DW „Ziemowit”, Zawodzie, tel. 22-86  
DW Huty im. Edmunda Cedlera, Zawodzie, tel. 29-29  
DWL „Źłocien”, Zawodzie, tel. 33-55  
Sezonowy Dom Wczasowy Hermanice, tel. 23-25  
DW Zakł. Napr. Taboru Kol., 9 Listopada 16, tel. 27-86

#### OŚRODKI WZASOWE I CAMPINGOWE

Ciesz. Wytw. Urz. Chłodniczych, Jelenica, tel. 29-87  
Kalet. Zakł. Celul.-Papiern., Zawodzie, tel. 25-37  
Kopalni „Ziemowit”, Zawodzie, tel. 34-86

PRMHW, Polana, tel. 28-27  
Śląsk Wydawn. Prasowego, Zawodzie, tel. 25-69  
Wczasy Wagonowe PKP, Polana, tel. 27-93  
„Kotłomontażu”, Gwardii Ludowej, tel. 26-69

#### GASTRONOMIA

Rest. „Beskid”, 1 Maja 5, tel. 24-19  
Rest. „Jaszowiec”, tel. 24-11  
Rest. „Jelenica”, tel. 23-56  
Rest. „Oaza”, Świerczewskiego 6, tel. 24-47  
Rest. „Parkowa”, Hutnicza 2, tel. 22-05  
Rest. „Wrzos”, Świerczewskiego, tel. 23-60  
Bar „Czantoria” Polana, tel. 22-07  
Bar „Goje”, Goje, tel. 23-62  
Bar „Hermanice”, tel. 23-68  
Kaw. „Kuźnik”, 22 Lipca 63, tel. 29-39  
Kaw. „Równica”, 22 Lipca 63, tel. 28-19

#### SŁUŻBA ZDROWIA

Przychodnia Rejonowa, Fabryczna 1, tel. 24-52  
Przychodnia Rejonowa Jaszowiec, tel. 24-99  
Przychodnie Specjalistyczne, Cieszyńska 1, tel. 22-45

Poradnia Przeciwgruźlicza, Mickiewicza 1, tel. 24-76  
Państwowe Prewentorium dla Dzieci, Poniwiec 12, tel. 35-89  
Apteka, 1 Maja 10, tel. 24-59

#### KULTURA

Dom Kultury Jaszowiec, tel. 26-45  
Dom Kultury „Kuźnik”, tel. 29-06  
RSW „Prasa-Książka-Ruch”, 22 Lipca 42a, tel. 35-79  
Kino „Uciecha”, 2 Lipca 52, tel. 24-41  
Księgarnia, 22 Lipca 65, tel. 35-74

#### KOMUNIKACJA

PKP, tel. 23-85  
Stacja CPN, tel. 22-21  
Postój taksówek, Rynek, tel. 24-45

#### INNE

NBP, 22 Lipca 56, tel. 27-37  
Spółdzielnia Pracy Fotografów, Polana 97, tel. 28-61  
Wyciąg Sportowo-Turystyczny, Czantoria, tel. 35-50  
Wyciąg orczykowy, Jaszowiec, tel. 27-36

# LEGENDA

UM	URZĄD MIASTA
H	HOTELE
P	PARKINGI
⊙	KOŚCIOŁY
⊙	POLA NAMIOTOWE
⊙	INFORMACJA TURYSTYCZNA
⊙	STACJA BENZYNOWA
⊙	RESTAURACJE
⊙	KAWIARNIE I BARY
⊙	PRZYSTANKI PKS
⊙	DWORCE PKP
⊙	WYCIĄGI I KOLEJKI

## DOMY WZASOWE :

1. RÓŻA	16 JUHAS
2. ZIEMOWIT	17 KOLEJARZ
3. ZRÓDEŁKO	18 KROKUS
4. MALWA	19 LEŚNIK
5. ZŁOCIEN	20 MAZOWSZE
6. SOKÓŁ	21 NAUCZYCIEL
7. ELEKTRON	22 ONDRASZEK
8. WILGA	23 POKÓJ
9. NARCYZ	24 RELAKS
10. BELWEDER	25 SASANKA
11. BARBARA	26 WIECHA
12. CHEMIK	27 ZAGŁĘBIE
13. DĄB	28 GÓRNIK
14. GWAREK	29 PRZODOWNIK
15. JAWÓR	30 WYPOCZYNEK

## INNE :

31	ŚLĄSKI SZPITAL REUMATOLOGICZNY
32	P.P. UZDROWISKO - ZAKŁAD PRZYRODO- -LECZNICZY
33	SZPITAL P.A.N.
34	DYREKCJA ODDZIAŁU W.P.T. „BESKIDY”

