



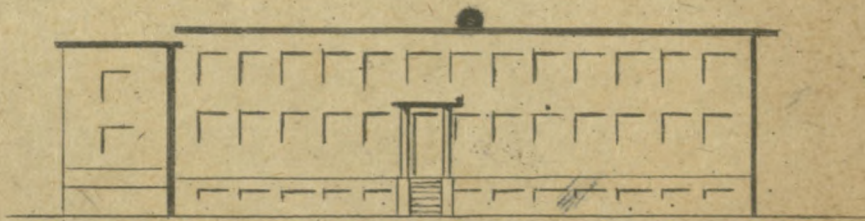
|                                                                                                                                                                                                                                                                                                                                                                                                                                                                                                                                                                                                                                                                                       |                                                                                                              |                                                                                                                                                                                                                                                                                                                                                                                                                                              |
|---------------------------------------------------------------------------------------------------------------------------------------------------------------------------------------------------------------------------------------------------------------------------------------------------------------------------------------------------------------------------------------------------------------------------------------------------------------------------------------------------------------------------------------------------------------------------------------------------------------------------------------------------------------------------------------|--------------------------------------------------------------------------------------------------------------|----------------------------------------------------------------------------------------------------------------------------------------------------------------------------------------------------------------------------------------------------------------------------------------------------------------------------------------------------------------------------------------------------------------------------------------------|
| <p>Logotyp</p>                                                                                                                                                                                                                                                                                                                                                                                                                                                                                                                                                                                       | <p>Nazwa instytucji</p> <p style="text-align: center;">Muzeum Ustrońskie</p>                                 |                                                                                                                                                                                                                                                                                                                                                                                                                                              |
| <p>Tytuł jednostki / publikacji / fotografii</p> <p>Przedterminowe przekazanie sali gimnastycznej przy Szkole Podstawowej nr 5 im. Franciszka Waniółki w Ustroniu - Lipowcu</p>                                                                                                                                                                                                                                                                                                                                                                                                                                                                                                       |                                                                                                              |                                                                                                                                                                                                                                                                                                                                                                                                                                              |
| <p>Ilość stron oryginału</p> <p style="text-align: center;">10 + 2 (okładka)</p>                                                                                                                                                                                                                                                                                                                                                                                                                                                                                                                                                                                                      | <p>Ilość skanów</p> <p style="text-align: center;">12</p>                                                    | <p>Liczba plików publikacji</p> <p style="text-align: center;">11</p>                                                                                                                                                                                                                                                                                                                                                                        |
| <p>Autor</p> <p style="text-align: center;">nieznany</p>                                                                                                                                                                                                                                                                                                                                                                                                                                                                                                                                                                                                                              | <p>Wydawnictwo / zakład fotograficzny</p> <p style="text-align: center;">Staraniem Polskiej Zjednoczonej</p> | <p>Skan okładki</p>                                                                                                                                                                                                                                                                                                                                                                                                                          |
| <p>Miejsce wydania</p> <p style="text-align: center;">Ustroń</p>                                                                                                                                                                                                                                                                                                                                                                                                                                                                                                                                                                                                                      | <p>Rok wydania / Data powstania</p> <p style="text-align: center;">1975</p>                                  |                                                                                                                                                                                                                                                                                                                                                           |
| <p>Sygnatura</p> <p style="text-align: center;">---</p>                                                                                                                                                                                                                                                                                                                                                                                                                                                                                                                                                                                                                               | <p>Rodzaj zasobu (np. zdjęcie, czasopismo itp.)</p> <p>Publikacja zwrta, drukowana za pomocą powielacza</p>  |                                                                                                                                                                                                                                                                                                                                                                                                                                              |
| <p>Wymiary (wys x szer)</p> <p style="text-align: center;">20,5 x 15 cm</p>                                                                                                                                                                                                                                                                                                                                                                                                                                                                                                                                                                                                           | <p>Stan zachowania</p> <p style="text-align: center;">---</p>                                                | <p>Charakterystyka skanowanego obiektu</p> <p>Opisywany obiekt, to broszurowe wydawnictwo okolicznościowe, omawiające działania, które doprowadziły do wzniesienia Szkoły Podstawowej nr 5 w Lipowcu, na tle syntetycznie zarysowanej historii Ustronia i Lipowca. Publikacja zawiera biogram patrona szkoły – Franciszka Waniółki, lewicowego działacza społeczno-politycznego oraz działacza ruchu oporu w okresie II wojny światowej.</p> |
| <p>Hasła przedmiotowe (okres historyczny, postacie, miejsce)</p> <p>Lata 70. XX w., Polska w okresie PRL, Franciszek Waniółka, Franciszek Zawada, Ustroń, Lipowiec, Śląsk Cieszyński</p>                                                                                                                                                                                                                                                                                                                                                                                                                                                                                              |                                                                                                              |                                                                                                                                                                                                                                                                                                                                                                                                                                              |
| <p>Hasła tematyczne (np. miasto, przemysł, kuznia, letnicy itp.)</p> <p>Szkolnictwo w Ustroniu, Ustroń jako miejscowość przemysłowa i uzdrowskowa, inwestycje w Ustroniu w latach 70. XX w., Szkoła Podstawowa nr 5 w Lipowcu, Komitet Miejski Polskiej Zjednoczonej Partii Robotniczej w Ustroniu, Społeczny Komitet Budowy Sali Gimnastycznej w Ustroniu – Lipowcu, Zakłady Elektro-Maszynowe CELMA w Cieszynie jako fabryka patronacka szkoły, Związek Młodzieży Socjalistycznej w Ustroniu, otwarcie Szkoły Podstawowej nr 5 w Lipowcu w 1972 r., otwarcie sali gimnastycznej przy szkole w Lipowcu w 1975 r., kolonie dla dzieci z kraju i zagranicy, organizowane w Lipowcu</p> |                                                                                                              |                                                                                                                                                                                                                                                                                                                                                                                                                                              |
| <p>Prawa autorskie</p> <p style="text-align: center;">---</p>                                                                                                                                                                                                                                                                                                                                                                                                                                                                                                                                                                                                                         |                                                                                                              |                                                                                                                                                                                                                                                                                                                                                                                                                                              |

POLSKA ZJEDNOCZONA PARTIA ROBOTNICZA  
KOMITET MIEJSKI W USTRONIU

SPOŁECZNY KOMITET BUDOWY SALI GIMNASTYCZNEJ  
W USTRONIU-LIPOWCU



Przedterminowe przekazanie  
sali gimnastycznej  
przy Szkole Podstawowej Nr 5  
im. Franciszka Waniółki  
w Ustroniu-Lipowcu



5 grudzień 1975 r.



## U s t r o ń

---

Początki Ustronia wiążą się z uruchomieniem w 1772 roku huty żelaza w Ustroniu. Przemysł stanowił w tych warunkach czynnik miastotwórczy i przez długi czas decydował o rozwoju miasta.

Po drugiej wojnie światowej mimo rozbudowy Kuźni i powstania pomniejszych zakładów, czynnikiem dynamizującym rozwój miasta stało się lecznictwo i wypoczynek. Stało się szczególnie widoczne od początku lat 60-tych. Od tego czasu podjęto szereg inwestycji wczasowo - rekreacyjnych.

W wyniku reformy administracji państwowej w 1973 r. w skład miasta weszły dwie miejscowości o charakterze wiejskim - Lipowiec i Nierodzim.

W chwili obecnej Ustroń zajmuje obszar 58 km<sup>2</sup>, o bardzo różnorodnym środowisku przyrodniczym i geograficznym, bo posiadającym charakter terenów górskich, podgórskich i nizinnych. Liczba stałych mieszkańców Ustronia przekracza 13 tysięcy, czasowo przebywa tu średnio 4.500 ludzi. Docelowo zakłada się przyrost maksymalny mieszkańców do 25 tysięcy osób.

Wczasowo - rekreacyjny i turystyczny charakter miasta wyznacza liczbę około 50 tys. wczasowiczów i około 150 tys. osób rocznie korzystających z turystyki niedzielnej. Wypoczynek umożliwia 30 ośrodków campingowych sezonowo 1.220 miejscami oraz 208 miejscami całorocznymi i 25 domów wczasowych skupionych głównie na terenie Ustronia - Jaszowca, dysponującym blisko 4.000 miejsc. Aby sprostać wzrastającym zadaniom turystyki powołano do życia z dniem 1.X.1974 Powiatowe Przedsiębiorstwo Usług Turystycznych "Czantoria", które w roku 1975 odnotuje obroty sięgające blisko 250 mil. złotych.

Wielką inwestycją leczniczo - rehabilitacyjną i wypoczynkową realizuje się na terenie Ustronia - Zawodzia w okresie ostatnich 5 lat. W ciągu najbliższych 2 lat to wielkie przedsięwzięcie zostanie ukończone. W jego skład wejdzie 30 budynków z kompleksowym zapleczem i towarzyszącą małą architekturą.

Aktualnie czynne są na terenie Zawodzia 4 domy wczasowe, Szpital Reumatologiczny na 363 miejsc. W najbliższym czasie zostaną przekazane do użytku 4 następne domy wczasowe, a w roku 1977 sanatorium na 800 miejsc połączone z Zakładem Przyrodolecznictwem.

O rozmiarach inwestycji w Ustroniu - Zawodziu świadczy fakt, że będzie to największy kompleks leczniczo - rehabilitacyjny w Europie, który świadczyć będzie dziennie 6.500 różnych zabiegów.

Potrzeby sportów zimowych oraz turystyki i czynnego wypoczynku wymagają przygotowania tras narciarskich oraz wyciągów. Aktualnie w rejonie Ustronia czynnych jest 5 wyciągów a planuje się budowę 3 następnych.

Również w dziedzinie obiektów szkolnych Ustroń zajmuje przodującą pozycję. Wybudowano 3 nowoczesne szkoły a z okazji VII Zjazdu PZPR oddano do eksploatacji nowoczesną pełnowymiarową salę gimnastyczną wraz z zapleczem w Ustroniu - Lipowcu. W trakcie zaawansowanej budowy znajduje się szkoła Klimatyczna z salą gimnastyczną, krytym basenem i internatem na 150 miejsc młodzieży. Zastąpi ona dotychczasowe stare budynki szkoły podstawowej nr 2, gdzie w najbliższym 5-leciu po niezbędnej modernizacji zlokalizowane zostanie pomaturalne Studium Pielęgniarskie dla potrzeb kompleksu leczniczo - rehabilitacyjnego na Zawodziu.

Ważnym działem życia gospodarczego miasta był i jest nadal przemysł. Ulega on ciągłej modernizacji i rozbudowie. Te zjawiska są szczególnie widoczne w Kuźni, Meprocie i Spółdzielni Odlewniczo-metalowej i Maja. W minionym pięcioleciu produkcja przemysłowa w Ustroniu osiągnęła wartość 4 mld. 900 mil. złotych. Unowocześnienie produkcji pozwoliło zwiększyć produkcję eksportową o 60 % przy równoczesnym wzroście wydajności pracy średnio o około 50 %.

Przyszłość najbliższa przyniesie prawie dwukrotny wzrost produkcji przemysłowej w zakładach ustroniskich oraz dalsze wzbogacenie asortymentu nowoczesnej produkcji.

Równomiernie z rozwojem miasta postępuje zaangażowanie społeczeństwa Ustronia, które uwidoczniło się w ramach czynów społecznych

na rzecz środowiska to poczynanie przemyślane i dobrze zorganizowane. Przeciętnie na 1 mieszkańca Ustronia przypada około 1.000 zł wartości wykonanych czynów społecznych, tzn., że globalna wartość czynów społecznych wynosi 8 - 10 mln złotych. O społecznej postawie Ustroniaków świadczy poparcie dla utworzonego z inicjatywy Rady Narodowej - miejskiego funduszu rozbudowy i modernizacji przedszkoli i żłobków. Fundusz ten tworzą składki społeczne mieszkańców i zakładów pracy. Chcemy w ten sposób w możliwie najkrótszym czasie systemem społecznym i gospodarczym rozwiązać problemy opiekuńcze; chcemy pomóc pracującym rodzinom, w tym zwłaszcza dużej rzeczy pracujących kobiet.

Doceniając wkład i zaangażowanie społeczeństwa ustroniańskiego i zakładów pracy w realizację programu gospodarczo-społecznego rozwoju środowiska - Komitet Miejski PZPR i Rada Narodowa postanowiły uhonorować najbardziej ofiarnych obywateli symboliczną pamiątką "za zasługi dla miasta". Wyróżnienie to wręczono zostało po raz pierwszy w historii miasta w dniu 5.XII.1975 r w czasie uroczystości środowiskowej z okazji przedterminowego oddania obiektów oświatowo - usługowych, takich jak: sali gimnastycznej w Szk. Podst. nr 5 im. Fr. Waniełki w Ustroniu - Lipowcu, klubu młodzieżowego ZMS i Izby Pamięci Zespołu Szkół Technicznych, wmurowanie kamienia węgielnego pod budowę przedszkola i strażnicy w Ustroniu - Nierodzimiu oraz pawilonów handlowych - obiektów wykonanych w czynie społecznym i systemem gospodarczym.

Ta symboliczna pamiątka w przyszłości przyznawana będzie tym wszystkim, którzy przyczynią się do dalszego rozwoju miasta Ustronia, aby stało się ono perłą Beskidu Śląskiego, tym wszystkim, którzy aktywnie realizować będą Uchwały VII Zjazdu Polskiej Zjednoczonej Partii Robotniczej.

## Lipowiec

Tuż pod północną odnogą Równicy-Lipowskim Groniem/743 m n.p.m./ leży Lipowiec, typowa wieś - ulicówka.

Lipowiec istniał już około roku 1300 i należał wówczas do księcia cieszyńskiego. Przed 150 laty kopano tu niskoprocentową rudę żelaza, którą przewożono korbami do przetopu w hucie w pobliskim Ustroniu.

W okresie międzywojennym część ludności Lipowce pracowała w ustronńskiej Kuźni, większość jednak pracowała na roli.

W okresie okupacji - jak wszędzie w Polsce - mieszkańcy Lipowce brali udział w ruchu oporu i uczestniczyli w partyzantce pod dowództwem Franciszka Zawady z Ustronia. Wiele rodzin m.in. Kołdrowie, Kisielowie i Paszkowie zamieszkali pod Lipowskim Groniem wyróżniali się w pomocy partyzantom. Za pomoc tą stracili życie Dominik Górniok, Alojzy Faruga i Józef Nowak, a szereg innych obywateli znalazło się w obozach koncentracyjnych. Dzień wyzwolenia nadszedł 1 maja 1945r. wówczas rozpoczęła się odbudowa wsi ze zniszczeń wojennych. Do roku 1954 Lipowiec należał do Ustronia, następnie wszedł w skład gromady Nierodzim.

Mieszkańcy wsi od dawna wykazywali zapał i aktywność społeczną. Rozpoczęło się to w 1947r. kiedy ówczesny CM TUR naprawił w czynie społecznym mocno zniszczony dach na tylej karczmarce "Wardasówce", którą następnie przekształcono na świetlicę. Po kilku latach zlikwidowano pozostałą drugą karczmarę, a w jej pomieszczeniach usytuowano wygodny, obszerny sklep.

Można zaryzykować powiedzenie, że rok 1945 zastał Lipowiec drewniany, a rok 1975 zostawił go murowany. Pozostało bowiem tu już tylko kilka drewnianych domów, które przypominają dawne czasy.

Od roku 1973 Lipowiec staje się ponownie dzielnicą Ustronia,

liczy ona dziś około 1500 mieszkańców-zrobiła olbrzymi skok w okresie powojennym. Zbudowano tu salę widowiskową, most na rzece Wiśle, kładkę betonową przez Wisłę do przysiółka Perzetka, wybudowano własne ujęcie wody pitnej oraz wodociąg wiejski, zelektryfikowano wieś, przeprowadzono meliację pól, zainstalowano 3 aparatów telefonicznych w 1971r, w dniu rozpoczęcia się VI Zjazdu PZPR uruchomione została linia PKS. Dnia 13.III.1972r. oddano do użytku nową, bogato wyposażoną w pomoce naukowe Szkołę Podstawową, która nosi imię Franciszka Weniółki.

Dnia 5.XII.1975r. oddano do użytku salę gimnastyczną o rozmiarach 10,5 m x 24 m i wysokości 7 m. W drugiej części sali gimnastycznej znajdują się szatnie, ubikacje, natryski. Wygospodarowano tu dodatkowo jedno pomieszczenie na pracownię polonistyczną, która w połączeniu z biblioteką stanowić będzie czytelnię oraz drugie pomieszczenie na pracownię chemiczno-biologiczną wraz z gabinetem pomocy naukowych.

Mając na uwadze potrzeby kolonii letnich oraz zimowisk udało się wygospodarować pomieszczenia na magazyny sprzętu kolonijnego. Kubatura sali gimnastycznej wraz z częścią towarzyszącą jest prawie taka sama jak kubatura budynku szkolnego-razem stanowi to około 8.000 m<sup>3</sup> objętości.

Warto dodać, że dzięki zbudowaniu gmachu szkolnego oraz sali gimnastycznej, w dawnym budynku szkolnym znalazło pomieszczenie obszerne przedszkole, a przy nim dwa rodzinne mieszkania dla nauczycieli. W nowej szkole natomiast uzyskano dwa mieszkania rodzinne i jedno kawalerskie - razem 5 mieszkań.

Gałość budowy szkoły i sali gimnastycznej prowadzona była w czynnie społecznym i sposobem gospodarczym, pod kierunkiem Społecznego Komitetu Budowy Szkoły. Fundusze potrzebne na pokrycie kosztów związanych z budową sali gimnastycznej uzyskano z oszczędności poczynionych przy budowie szkoły, z dotacji zakładu opiekuńczego tj. Zakładów Elektro-Maszynowych CELMA w Cieszynie, subwencji Wojewódzkiej Rady Narodowej w Katowicach oraz wkładu społecznego w postaci robocizny miejscowego społeczeństwa.

Tak więc mieszkańcy dzielnicy Ustrów-Lipowiec, a w szczególności młodzież otrzymała jeszcze jeden obiekt, który służył będzie rozwojowi kultury fizycznej i socjalistycznego wychowania. Znając precyzność i ambicję miejscowych nauczycieli, wierzymy, że ten nowy obiekt wpłynie na podniesienie efektów wychowania fizycznego młodzieży. "Nicsek taki można wysunąć na podstawie obserwacji wzrostu aktywności i samorządności młodzieży z chwilą przejścia do nowego, dobrze wyposażonego gmachu szkolnego.

Szkola wprowadza w życie codzienne system wychowawczy prof. Heliodora Muszyńskiego, który był w tej szkole na spotkaniu z Radą Pedagogiczną, Samorządem Uczniowskim, Komitetem Rodzicielskim i Zakładem Opiekunczym. Samorząd i harcerze prowadzą samodzielnie radioszkolny, z którego codziennie nadawane są szkolne audycje. "Wydawany jest tygodnik szkolny" "Co słycheć". Te szkoły odwiedził Minister Handlu "wewnętrznego i Usług." Jej murach gościli inspektorzy szkolni z Czechosłowacji oraz grupa nauczycieli z ZSRR.

W okresie wakacji letnich przetywają tu na wypoczynku dzieci z MRD/ Berlin, Karl Marks Stadt/. Szkoła wykorzystuje wszystkie audycje radiowe. Prowadzone jest przez dzieci stałe korespondencja z czasopismami dziecięcymi oraz z Polskim Radiem. Dzieła tu dziecięcy zespół regionalny, który zajmuje najwyższe lokaty w eliminacjach wojewódzkich. Występował w TV Katowice z okazji Dnia Nauczyciela. Na przeglądzie dziecięcych zespołów regionalnych Polski południowej w Rabce zdobył wyróżnienie II stopnia. Założono tu izbę pamięci narodowej, do której ekspozyty zbiera młodzież. Obejmuje ona 5 działów :

- 1/. Historia miejscowości - dokumenty, protokolarze
- 2/. Okres okupacji hitlerowskiej
- 3/. Galeria ludzi zasłużonych dla miejscowego środowiska
- 4/. Dokumentacja działalności patrona Szkoły Fr. "eniółki
- 5/. Działalność Zespołu Regionalnego

Doświadczeni w realizacji czynów społecznych i w oparciu o aktywność społeczną miejscowego społeczeństwa i dzieci nie poprzestaniemy na dotychczasowych sukcesach. Już obecnie trwa



gazyfikacja całej dzielnicy. W roku 1976 oddamy do użytku stadion sportowy, plac rekreacyjny, ścieżkę zdrowia, ogródek geograficzny i biologiczny.

Za poważnymi efektami pracy społecznej kryją się ludzie, instytucje i zakłady pracy ambitnie łamiący przeszkody w realizacji czynów społecznych. Za ich pomoc przy budowie sali gimnastycznej składamy gorące podziękowania.

## Franciszek Waniółka

Ta piękna nowa szkoła przybiera dziś w XXX rocznicę powstania Polskiej Partii Robotniczej imię wybitnego działacza partyjnego i państwowego, wielkiego Syna Ziemi Cieszyńskiej, który w swoim krótkim a bardzo pracowitym życiu przeżył długą drogę awansu od ślusarza do V-ce Premiera PRL.

Życie Franciszka Waniółki - to typowa biografia działacza robotniczego, rewolucjonisty i gorącego patrioty.

Urodził się dnia 2 września 1912r. w rodzinie robotniczej w Cieszynie.

Osierocony wczesnie przez ojca, bo w wieku zaledwie 7 m-cy, żył z matką i dwoma starszymi siostrami w bardzo trudnych warunkach materialnych, gdyż jedyną żywicielką rodziny pozostała matka.

Po ukończeniu 8 klas szkoły podstawowej i wydziałowej in. H. Kognińskiej w Cieszynie podjął naukę zawodu ślusarskiego w Polskich Zakładach Elektrycznych Brown-Boveri S.A. w Cieszynie dzisiejszej FME CELMA. Po uzyskaniu świadectwa czeladniczego w 1938r. kontynuował pracę w tym zakładzie, gdzie związał się z ruchem robotniczym; wkrótce stał się jednym z czołowych działaczy ruchu robotniczego, zjednał sobie powszechne zaufanie i zdobył wielki autorytet wśród robotników.

W okresie rządów sanacji i masowego bezrobocia, kiedy to cały kraj zalewała fala strajków, klasa robotnicza pod ideowym kierownictwem Komunistycznej Partii Polski występowała w obronie swobód demokratycznych i solidarnie popierała walkę ludu hiszpańskiego.

I tu Franciszek Waniółka brał czynny udział w organizowaniu strajków oraz przerzutów ochotników do międzynarodowych brygad do Hiszpanii. Współpracuje z Komunistyczną Partią Czechosłowacji, współdziałając m.in. z wybitnym działaczem Komitetu Centralnego KPCz - Karolem Śliwką.

W latach wojny i okupacji hitlerowskiej Franciszek Waniółka początkowo pracował w dawnym swoim zakładzie, a następnie jako Polak został przez okupanta przymusowo skierowany do pracy w Hucie w Trzyńcu. Już od 1940r. związał się z ruchem oporu, brał udział w różnych akcjach, organizował rozprowadzanie

konspiracyjnej prasy PPR oraz pomoc dla jeńców radzieckich zatrudnionych w Hucie w Trzyńcu.

Wyzwolenie Cieszyna w dniu 3.5.1945r. umożliwiło mu powrót do pracy w dawnej fabryce, ponownie uruchomionej pod firmą Zakłady Elektromechaniczne Rohn-Zieliński-Lic. Brown-Boveri, tj. dzisiejszej Fabryce Maszyn Elektrycznych GEMA i tu znów jako jeden z pierwszych, przystąpił do organizowania życia gospodarczego, politycznego i społecznego. Dzięki zaufaniu, jakim darzyła go załoga, został wybrany Zastępcą Przewodniczącego Rady Zakładowej.

Ideowym zachowaniem, pracowitością i postawą w pracy zawodowej oraz talentem organizatorskim zwrócił na siebie uwagę kierownictwa Partii.

Jako jeden z pierwszych skierowany został do Technikum w Bytomiu.

Polska Ludowa stworzyła Mu warunki do zdobywania wiedzy niezbędnej działaczowi politycznemu.

Po ukończeniu Technikum w Bytomiu przeszedł do pracy w instancjach partyjnych, pracując początkowo w Wydziale Przemysłu KW PPR w Katowicach, następnie kolejno pełnił funkcje kierownika Wydziału Ekonomicznego KW PPR oraz Sekretarza KW PPR w Krakowie.

W latach 1948 - 1949 pracował w Wydziale Ekonomicznym Komitetu Centralnego PZPR, a w 1949r. wraca na Śląsk, gdzie Partia powierzyła Mu stanowiska sekretarza ekonomicznego KW PZPR w Katowicach.

W tym ciężkim dla kraju okresie odbudowy Franciszek Waniołka służył krajowi swą wiedzą, doświadczeniem i uniejętnościami w rozwiązywaniu trudnych problemów gospodarczych, społecznych i politycznych.

Dzięki swej wyjątkowej pracowitości, wytrwałości w dążeniu do wytkniętego celu i pogłębianiu wiedzy - po ukończeniu studiów w Politechnice Śląskiej - uzyskuje dyplom inżyniera.

Partia, doceniając osiągnięcia w pracy partyjnej, dużą wiedzę i doświadczenie - powierzyła Franciszkowi Waniołce w 1952r. stanowisko Zastępcy Przewodniczącego Państwowej Komisji Planowania Gospodarczego.

W latach 1954 do 1959 powołano Go kolejno na stanowiska V-ce Ministra a następnie Ministra Górnictwa i Energetyki.

Oceniając wysoko wkład pracy, umiejętność w jej organizowaniu oraz duże doświadczenie Franciszka Waniółki, Partia powierzyła Mu w latach 1959 - 1962 pełnienie odpowiedzialnych obowiązków na ważnym odcinku gospodarczym w dziedzinie przetwórstwa ciężkiego, na stanowisku Ministra, zaś w latach 1962-1968 zostaje powołany na stanowisko V-ce Prezesa Rady Ministrów.

Niezależnie od pracy w aparacie państwowym, Franciszek Waniółka brał czynny udział w pracy centralnych instancji partyjnych. Na III, IV, V Zjeździe Polskiej Zjednoczonej Partii Robotniczej wybrany został w skład Komitetu Centralnego, a na IV Zjeździe Partii wszedł w skład Biura Politycznego KC PZPR.

Franciszek Waniółka był zawsze skromny, zarówno w działalności partyjnej, jak i państwowej - jak przystało na działacza robotniczego, szczerze oddanego klasie robotniczej i przestrzegającego w swym postępowaniu leninowskie zasady.

Klasa robotnicza, całe społeczeństwo, a szczególnie społeczeństwo Ziemi Cieszyńskiej darzyły Go wielkim zaufaniem, czego wyrazem był wybór na posła do Sejmu PRL przez 4 kadencje, w tym reprezentował również jako poseł Ziemię Cieszyńską.

Na skutek pogarszającego się stanu zdrowia w 1968r. musiał zrezygnować z pełnienia powierzonych Mu przez Partię obowiązków, pozostając nadal członkiem KC PZPR.

W uznaniu zasług w działalności politycznej, państwowej i społecznej Rada Państwa odznaczyła Franciszka Waniółkę dwukrotnie Orderem Sztandaru Pracy I klasy, Krzyżem Komandorskim Orderu Odrodzenia Polski oraz Złotym Krzyżem Zasługi.

Posiadał również szereg odznaczeń zagranicznych, w tym Order Czerwonego Sztandaru Pracy ZSRR.

Po długiej i ciężkiej chorobie Franciszek Waniółka zmarł dnia 16.04.1971r. w Warszawie i został pochowany w Alei Zasłużonych na cmentarzu powąskowskim w Warszawie.

W pogrzebie wzięła udział liczna delegacja powiatu cieszyńskiego.