
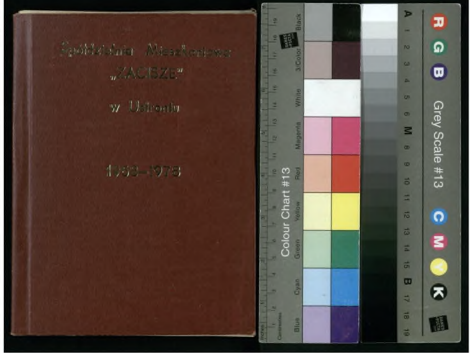


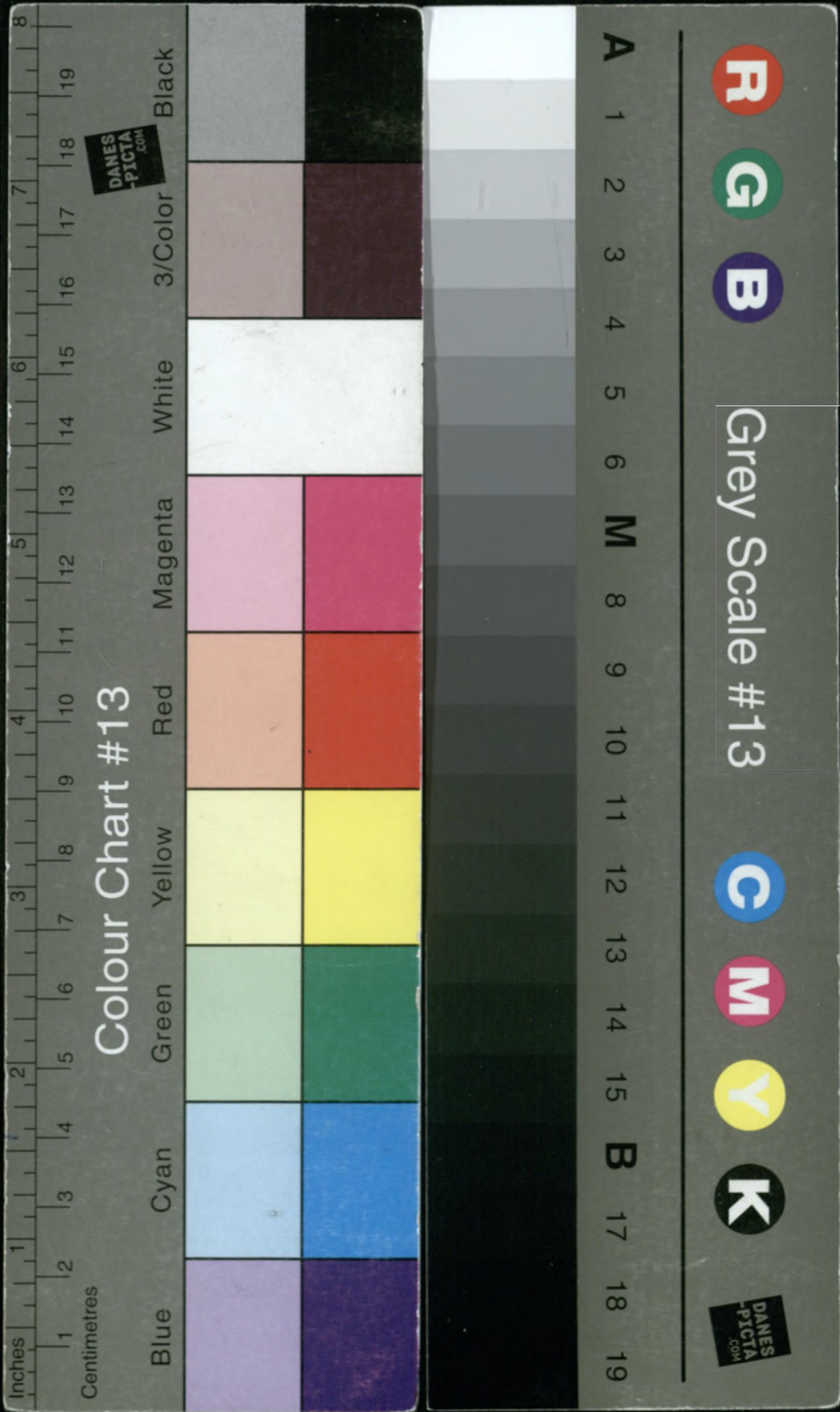
<p>Logotyp</p> 	<p>Nazwa instytucji</p> <p>Muzeum Ustrońskie</p>	
<p>Tytuł jednostki / publikacji / fotografii</p> <p>Spółdzielnia Mieszkaniowa „Zacisze” w Ustroniu. Sprawozdanie z działalności z lat 1958-1978</p>		
<p>Ilość stron oryginału</p> <p>103</p>	<p>Ilość skanów</p> <p>104</p>	<p>Liczba plików publikacji</p> <p>104</p>
<p>Autor</p> <p>SM „Zacisze” w Ustroniu</p>	<p>Wydawnictwo / zakład fotograficzny</p> <p>Spółdzielnia Mieszkaniowa</p>	<p>Skan okładki</p> 
<p>Miejsce wydania</p> <p>Ustroń</p>	<p>Rok wydania / Data powstania</p> <p>1979</p>	
<p>Sygnatura</p> <p>---</p>	<p>Rodzaj zasobu (np. zdjęcie, czasopismo itp.)</p> <p>sprawozda-nie</p>	
<p>Wymiary (wys x szer)</p> <p>19 x 14,8 cm</p>	<p>Stan zachowania</p> <p>---</p>	
<p>Hasła przedmiotowe (okres historyczny, postacie, miejsce)</p> <p>1958-1978, Karol Sikora, Piotr Cieślak, Stanisław Kisiała, Tadeusz Kubica, Bolesław Zuberek, Eugeniusz Szajnowski, Władysław Kluzik, Janina Palecka, Jan Robosz, Antoni Zloch, Eugeniusz Mac, Helena Szewczyk, Władysław Jastrzębski, Emilia Cienciala, Anna Węglorz, Emilia Wodnicka, Jerzy Bałdys, Jan Białoń, Anna Borowiecka, Karol Brudny, Maria Bujas, Wiktor Byczuk, Ryszard Dziopak, Anna Dzugaj-Gross, Ludwik Gembarzewski, Ernest Gross, Adam Heczko, Jan Kołaczyk, Stanisław Niemczyk, Marianna Ogrodzka, Franciszek Panek, Bogusław Suchta, Rudolf Stanieczek, Józef Szeja, Wacław Szcześniowski, Agnieszka Trojek, Edward Winiarski, Ustroń, Wisła, Strumień, Bielsko-Biała, Katowice, Śląsk Cieszyński</p>		<p>Charakterystyka skanowanego obiektu</p> <p>Spółdzielnia Budowlano-Mieszkaniowa (później Mieszkaniowa) „Zacisze” w Ustroniu założona została w dniu 18 maja 1958 r. i działa do dzisiaj; swoim zasięgiem obejmuje Ustroń, Wisłę i Strumień; publikacja rocznicowa dotyczy pierwszych 20 lat działalności Spółdzielni (1958-1978)</p>
<p>Hasła tematyczne (np. miasto, przemysł, kuznia, letnicy itp.)</p> <p>Spółdzielnia Mieszkaniowa „Zacisze” w Ustroniu, spółdzielczość, budownictwo mieszkaniowe, architektura, osiedla mieszkaniowe, sprawozdania, fundusz remontowy, Spółdzielnia Budowlano-Mieszkaniowa „Zacisze” w Ustroniu, komisje mieszkaniowe, Rada Nadzorcza, Gromadka Dziecięca Spółdzielni Mieszkaniowej „Zacisze” w Ustroniu</p>		
<p>Prawa autorskie</p> <p>---</p>		

Spółdzielnia Mieszkaniowa

„ZACISZE”

w Ustroniu

1958–1978



SPÓŁDZIELNIA MIESZKANIOWA
"ZACISZE"

Sprawozdanie z działalności

z lat 1958 - 1978

Ustroń, 1979

MUZEUM USTRONSKIE
im. Jana Jarockiego
w Ustroniu
43-450 Ustroń, ul. Hutnicza 3
tel. 854-29-96, NIP 548-10-63-949

Przeoglądając zebrany w tym opracowaniu z takim trudem i dociekliwością materiał, ilustrujący 20-letni dorobek naszej Spółdzielni, odczuwamy wyraźnie to ściernie się wielu sprzecznych sądów i koncepcji, które inspirowały działanie aktywu spółdzielczego.

W opracowaniu tym zawarte są niezbite dowody i dokumenty nie tylko tężyzny postaw społecznych działaczy lecz i świadectwo nieprzemijających dokonań, wkładu w tworzenie nowej, socjalistycznej Polski.

Ale zaraz obok tego wyrastają bólączki i niedociągnięcia w naszej spółdzielczej gospodarce mieszkaniowej i natychmiast pryska urok triumfów i wielkich osiągnięć.

A gdy jeszcze na chwilę odbiegniemy myślą od statystyki charakteryzującej niezbitcie nasz wysiłek w tworzeniu godziwych warunków mieszkaniowych, możliwie największej rzeszy spółdzielców, bo liczba oczekujących wciąż rośnie, stają nam przed oczami setki spraw do załatwienia, spraw małych, prozaicznych, codziennych ale ważnych.

Są więc jakby dwie prawdy, dwie rzeczywistości naszego życia spółdzielczego. Niewątpliwych osiągnięć, szybkiego wzrostu potencjału gospodarczego i trudnych spraw codziennych, nie zawsze rozwiązywanych zgodnie z życzeniami naszych członków. Obie są ze sobą sprzeczne i obie są realne. Obie mogą się powoływać na liczne dokumenty i liczne dowody rzeczowe. Jedna prawda nie potrafi obalić drugiej.

Gdybyśmy mogli kręcić film naszych osiągnięć wstecz, to stwierdzilibyśmy, że u źródeł każdego aktywu, każdego sukcesu leżała pustka i potrzeba społeczna wypełnienia tej pustki. W swych dokumentach, na 20-letnim szlaku, najcięższym trudnościami spełniliśmy swoją rolę społeczną, wypełniliśmy te puste miejsca, bez czego nasza dzisiejsza rzeczywistość byłaby nie do pomyslenia.

W opracowaniu przeważają momenty optymistyczne i mimo, że tak jest w rzeczywistości w naszej codziennej pracy,

musimy dążyć aby widzieć braki i niedociągnięcia i zorganizowanym wysiłkiem przekształcać je w nasze osiągnięcia i sukcesy.

Przewodniczący
Rady Spółdzielni Mieszkaniowej
"Zacisze" w Ustroniu

mgr Karol Sikora

Przewodniczący
Zarządu Spółdzielni
Mieszkaniowej "Zacisze"
w Ustroniu

mgr Piotr Cieślak



Historia tej Spółdzielni jest odbiciem przemian, kierunków rozwojowych, trudności i osiągnięć całej spółdzielczości mieszkaniowej w Polsce, od momentu podjęcia przez Partię i Rząd decyzji o wprowadzeniu w życie nowej polityki mieszkaniowej tj. od roku 1957.

Mała skala działalności Spółdzielni Mieszkaniowej "Zacisze" w Ustroniu w niczym nie umniejsza doniosłości faktów składających się na jej ponad dwudziestoletnią historię.

W działalności Spółdzielni przez cały ten okres biegłą jakby dwa nurty :

- jeden, to konkretne osiągnięcia mające swoją wymierną wartość, obliczoną i ujętą statystycznie w złotówkach,
- drugi, to wielki niewymierny wkład pracy społecznej jej działaczy, pracy wykonywanej z zapałem i uporem, z pełnym zrozumieniem ideałów spółdzielczości, w najlepszym tego słowa znaczeniu.

Fakty składające się na ten pierwszy nurt można zawsze odtworzyć na podstawie zapisów, dokumentacji i istniejących wartości - natomiast, ze wszech miar konieczne jest upamiętnienie, utrwalenie wielkiego wkładu pracy społecznej działaczy spółdzielczych "Zacisza". Ich trud, poświęcenie i ofiarność w dążeniu do realizacji założonych i osiągniętych celów nie mogą pozostać bezimienne, nie mogą być zapomniane..

Historia Spółdzielni Mieszkaniowej "Zacisze" to pogładowa lekcja historii, wzorcowej w niektórych przejawach pracy w dziele budowy i działalności społeczno-wychowawczej tworzącej nową polską rzeczywistość poprzez realizację statutowych zadań Spółdzielni jak:

- zaspakajanie potrzeb mieszkaniowych członków i ich rodzin

oraz innych potrzeb gospodarczych, socjalnych i kulturalnych wynikających z zamieszkiwania we wspólnym osiedlu lub jednym budynku,

- oraz propagowanie spółdzielczego budownictwa mieszkaniowego, organizowanie i rozwijanie działalności społecznej mieszkańców w zakresie zarządzania zasobami mieszkaniowymi, zaspokajanie potrzeb gospodarczych, socjalnych i kulturalnych, wzajemnej pomocy i krzewienia kultury współżycia.

Podstawowe zadania i cele zostały przez Spółdzielnię Mieszkaniową "Zacisze" osiągnięte a ściślej osiągnięte przez liczną masę jej działaczy a pokazanie tej trudnej drogi to historia ludzi, wycinki z ich życia, w przeważającej mierze najlepsze ich lata poświęcone działalności na niwie spółdzielczości mieszkaniowej.

Nową politykę mieszkaniową w Polsce wytyczyły : Uchwała Nr 81 Rady Ministrów z dnia 15.III.1957 r. w sprawie pomocy Państwa dla budownictwa mieszkaniowego ze środków własnych ludności oraz Uchwała Nr 59 Rady Ministrów z dnia 15.III.1958 r. w sprawie dodatkowej pomocy dla spółdzielczego budownictwa mieszkaniowego, jak również Ustawa Sejmu z dnia 28.V.1958 r. na mocy której domy i mieszkania spółdzielni mieszkaniowych zostają wyłączone spod publicznej gospodarki lokalami.

Wytyczenie przez Partię i Rząd zasad nowej polityki mieszkaniowej, w obliczu stałego braku mieszkań, wyzwoliło zasady energii i inicjatyw społecznych.

Już w 1957 r. odbyło się pierwsze zebranie informacyjne przyszłych członków spółdzielni mieszkaniowej w Ustroniu. Dyrektor Oddziału Związku Spółdzielni Mieszkaniowych w Katowicach mgr Ewald Lisoń przedstawił zebranim wymogi prawne i finansowe jakie należy spełnić aby uzyskać mieszkanie. Obiektywnie przedstawione trudności i warunki ostudziły na pewien czas zapał pragnących uzyskać mieszkanie spółdzielcze.

Po ukazaniu się wspomnianej poprzednio Uchwały Nr 59 z dnia 15.III.1958 r. mówiącej o kredytowaniu budownictwa

spółdzielczego ożywiły się nastroje. 27 marca 1958 r. i 4 maja 1958 r. odbyły się kolejne zebrania - narady gdzie postanowiono założyć spółdzielnię mieszkaniową na terenie Ustronia.

W dniu 18 maja 1958 r. odbyło się Walne Zgromadzenie założycielskie Spółdzielni Budowlano-Mieszkaniowej "Zacisze" W Ustroniu.

Na tym zebraniu uchwalono plan budownictwa spółdzielczego na lata 1959 - 1961 na sumę 7.175 tys. zł obejmujący realizację 10 budynków o 160 izbach.

Spośród 32 kandydatów na mieszkanie spółdzielcze wybrano pierwszy Zarząd w składzie :

Stanisław Kisiała
Tadeusz Kubica
mgr Bolesław Zuberek

oraz Radę Nadzorczą Spółdzielni w osobach :

inż. Eugeniusz Szajnowski
Władysław Kluzik
Janina Palecka
Jan Robosz
Antoni Zloch
Eugeniusz Mac

W nowych osiedlach Spółdzielni /wciąż jeszcze bez osobowości prawnej / jak i wśród kandydatów zarysowały się dwie tendencje co do form organizacyjnych. Pracownicy Kuźni Ustroń stanowiący większość /19 kandydatów/ pragnęli aby Spółdzielnia była "przysakładowa" działająca w oparciu o największy w mieście zakład pracy - Kuźnię - Ustroń. Taka wówczas była tendencja i większość ówczesnych Spółdzielni Mieszkaniowych miało charakter i nazwę "przysakładowych", co wiązało się z możliwościami uzyskiwania od zakładów patronujących pomocy finansowej i w sprzęcie technicznym.

Pozostali kandydaci, w większości nauczyciele szkół ustrońskich obstawali za typem spółdzielni lokatorskiej "otwartej", działającej wyłącznie na własny rachunek. Na tym

tle doszło do rozłam. Kolejne Walne Zgromadzenie w dniu 18 października 1958 r. było aktem formalnym, pieczętującym to rozbitcie.

Członek Zarządu T.Kubica, w imieniu 19 kandydatów, pracowników Kuźni Ustroń, zgłosił ich rezygnację i poprosił o skreślenie z listy członków.

Pozostało 11 /jedenastu/ kandydatów, faktycznych członków - założycieli Spółdzielni Mieszkaniowej "Zacisze", którzy mimo osamotnienia nie załamali się.

Na tym samym zebraniu wybrano nowy zarząd i radę nadzorczą do których to organów weszli prawie wszyscy członkowie - założyciele.

Zarząd : inż. Eugeniusz Szajnowski
 Helena Szewczyk
 Jan Robosz

Rada Nadzorcza : mgr Bolesław Zuberek
 Władysław Jastrzębski
 Janina Falecka
 Emilia Cienciała
 Anna Węglorz
 Emilia Wodnicka

Pozostałych dwoje członków - założycieli to Adela Filip i Franciszek Panek.

Członkowie - założyciele figurują w rejestrze członkowskim Spółdzielni w pozycjach od 1 do 11 z jednakową datą wstąpienia do Spółdzielni 18 października 1958 r.

Rozpoczęła się uporczywa krzątanina tych kilku osób wokół spraw młodej Spółdzielni.

Bez fachowej pomocy z zewnątrz, nie mając wśród siebie osób obeznanych z budownictwem, rozwiązywali trudne problemy organizacyjne, formalno-prawne i zupełnie fachowe z zakresu budownictwa. Przygotowania do rozpoczęcia programu inwestycyjnego przebiegały bardzo powoli a nawet zaczynało się wkradać zwątpienie w te nikłe szeregi spółdzielców. Poza jedenastoma założycielami następnym kandydat na mieszka-

nie spółdzielcze zapisał się dopiero po upływie siedmiu miesięcy. Los "Zacisza" wisiał na włosku, w każdej chwili mogło dojść do rozwiązania Spółdzielni.

W protokole z Walnego Zgromadzenia w dniu 25.X.1959 r. stwierdza się, że cała dotychczasowa działalność odbyła się bez jakichkolwiek wypłat, a więc wszystko jako praca społeczna łącznie z kosztami przejazdów, które działacze pokrywali z własnej kieszeni. Funkcją gł. księgowego Spółdzielni pełniła bezinteresownie żona członka Zarządu Helena Robosz.

Obecni na Walnym Zgromadzeniu Przedstawiciele władz miejskich i powiatowych pozytywnie oceniają energiczną pracę Zarządu i Rady Nadzorczej, gdyż w tym samym czasie szereg spółdzielni na terenie powiatu i w pobliskich miastach upadło, "rozwiązało się".

Zatwierdzono nowy plan działalności Spółdzielni na lata 1960 - 1963 oraz podjęto uchwałę o konieczności zatrudnienia w niepełnym wymiarze godzin głównego księgowego i inspektora nadzoru budowlanego.

W m-cu październiku przekazano teren budowy osiedla mieszkaniowego "Zacisze" przy ul. Konopnickiej w Ustroniu.

Od tego momentu gwałtownie narasta ilość spraw, które musi załatwiać Zarząd z pomocą Rady Nadzorczej. Protokoły z posiedzeń Zarządu od września 1958 r. to właściwie szczegółowa historia budowy osiedla przy ul. Konopnickiej. Dziś trudno to sobie wyobrazić jak drobnymi szczegółami i jak wielką ich ilością musiał zajmować się Zarząd i podejmować decyzje wymagające wiedzy i praktyki inwestycyjno-budowlanej. Robili to działacze społeczni, którzy musieli się nauczyć rzeczy do tej chwili zupełnie im nieznanych. Z zapisów posiedzeń Zarządu przebiega jakaś pasja i upór w dążeniu do realizacji podjętych zadań. Przykładem atmosfery tamtych lat, stylu pracy Zarządu i Rady Nadzorczej są protokoły z posiedzeń Zarządu. Są to naprawdę ciekawe dokumenty, przytaczamy jeden z nich w całości.

" Protokół

z posiedzenia Zarządu Sp-ni Mieszk. "Zacisze" w Ustroniu odbytego w dniu 31 października 1959 r. pod przewodnictwem prezesa ob. inż. Szajnowskiego Eugeniusza. Obecni na zebraniu oprócz członków Zarządu i księgowego ob. Matlocha, niektórzy członkowie Rady Nadzorczej : mgr Zuberek, ob. Robosz i ob. Falecka.

Porządek dzienny:

1. Zagajenie, odczytanie protokołu i kontrola uchwał
2. Sprawy budowlane
3. Różne.

ad. 1.

Prezes zagaikł posiedzenie, po czym odczytany został protokół z ostatniego zebrania i przyjęty bez zmian. Członek Zarządu, ob. Szewczyk Helena, delegowana do Cieszyna w sprawie odebrania planu katastralnego od ob. Kier. Kumięgi oraz załatwienia w sprawie sieci elektrycznej w elektrowni cieszyńskiej, informuje co następuje: planu katastralnego odmierzonej parceli Cieszyn jeszcze nie posiada. Kier. Kumięga - Wydz.Gosp.Kom. i Mieszk. - zapewnia, że z chwilą otrzymania tychże planów zostaną one odesłane do naszej Sp-ni. W sprawie sieci elektrycznej i trafo - sprawa musi być załatwiona na miejscu w Ustroniu i dlatego przedstawiciel elektrowni zgłosi się w najbliższym tygodniu do Sp-ni, aby zbadać teren, tym więcej, że słup wysokiego napięcia będzie musiał być przesunięty z naszego terenu. W elektrowni polecono następnie zlecić opracowanie trafo i sieci elektrycznej Miasto-Projektowi Bielsko-Biała. W tej sprawie należy się zwrócić do ob. Gątkiewiczza ewent. inż. Kaweckiego. Poza tym zwrócono uwagę na to, że do Sp-ni odeszło pismo z elektrowni, na które należało odpowiedzieć. W tej sprawie powzięto na zebraniu Zarządu następującą Uchwałę : ponieważ dokumentację stacji trafo mamy już z Cieszyna wypożyczoną w Wydz.Gosp.Kom. i Mieszk. zleci się opracowanie części elektrycznej ob. Gątkiewiczowi ewent. inż. Kaweckiemu z Miasto-Projektu w Bielsku-Białej. W tej

sprawie odejście w najbliższych dniach pismo ze zleceniem tychże prac.

Kol. Jstrzębski oddał w Krakowie projekty instalacji gazowej do akceptacji.

ad. 2.

Projekt techn.-roboczy budynku nr 6 t.zn. tego z kotłownią prezes już posiada. Nie jest on jeszcze coprawda zatwierdzony, lecz gdyby ktoś z Zarządu lub Rady Nadzorczej życzył sobie go przeglądnąć może prezes jeden egzemplarz doręczyć. Inspektor Nadzoru musi być codziennie na budowie i zdawać zarządowi relację pod koniec każdego tygodnie.

Najlepiej, gdy będzie przychodził na zebranie Zarządu.

Komisja Gospodarcza Rady Nadzorczej powinna również dopilnować pracy na budowie. Ob. Robosz, członek Rady Nadz. radzi porozumieć się z wykonawcą jeszcze przed rozpoczęciem robót fundamentowych w jaki sposób będzie wykonana drenarka. Proponuje również założenie oraz oddanie wykonawcy zeszytu, w którym zapisywaliby się członkowie przychodzący na budowę i interesujący się postępami budowy.

Do Związku Sp-ni M i B trzeba w najbliższych dniach wysłać pismo z zawiadomieniem o rozpoczęciu budowy naszego osiedla. Ponieważ prace budowlane związane z powstawaniem naszego osiedla obliczone są na przeciąg 6 - 10 lat, dlatego SPB projektuje wybudowanie na własny koszt biurowca wraz z hotelem robotniczym dla swych pracowników. W tym celu zwraca się do Zarządu Sp-ni o zezwolenie na postawienie tegoż biurowca na terenie należącym do Sp-ni naszej.

Bank Inwestyc. wykazał przekroczenie normatywu 3 pk o 1,09 m². Ponieważ członkowie wykupujący mieszkanie 3 pokojowe musieliby swój wkład mieszkaniowy z tego powodu zwiększyć i to o pokaźną sumę, dlatego trzeba będzie zwrócić się do Związku Sp-ni M i B. w Katowicach, by w tej sprawie ingerował u właściwych władz, by Bank Inwest. przyjął obecny normatyw 3 pk za normalny.

Sprawa podłączenia wody na nasz teren przedstawia się następująco :

do granic naszego osiedla wodę doprowadzić ma P.R.N. Wyzd.

Gosp. K. i M. Pieniądze na to w powiecie są. Wykonawca jest - bo zgodził się to wykonać nasz wykonawca /SPB/. Nie ma natomiast projektu ani kosztorysu, bo wykonanie tegoż zlecił powiat inż. Manowskiemu, który prawdopodobnie tak prędko nie wykona zlecenia. Ponieważ zachodzi obawa, że z powodu braku wody mogą stanąć nasze roboty na budowie, trzeba będzie z naszym wykonawcą omówić sprawę doprowadzenia wody rurami ewent. grubym węzłem gumowym z Wapiennika na koszt Sp-ni.

ad. 4.

Nadeszły pisma z ZSMiB oddz. Katowice w sprawie przyjazdu ich przedstawiciela do Sp-ni "Zacisze" w dn. 31.X.59.

Pismo SPB - w sprawie uzupełnienia dokumentacji, pismo od inż. Marcinkowskiego - kier. odc. SPB. Nadeszło również pismo z W-wy - koordynacje projektu sanit. i elektr.

Przedstawiciel zapowiedziany przez ZSMiB nie przyjechał.

Ob. Jastrzębski poinformował zebranych w jaki sposób i na jakich warunkach otrzymuje się książeczkę PKO docelową - mieszkaniową. Ponieważ warunki są korzystne dla posiadacza takiej książeczki ob. Jastrzębski założył sobie tę książeczkę PKO.

Na tym zebranie zakończono.

Protokołowała: Szewczyk

Prezes

dwa podpisy nie-
czytelne

Wynikają drobne konflikty na tle organizacyjnym, z powodu braku zakresów kompetencyjnych. Składa rezygnację pierwszy przewodniczący Zarządu inż. E.Szajnowski.

Rada Spółdzielni zwołuje nadzwyczajne Walne Zgromadzenie na dzień 17.I.1960 r.

Po dyskusji prezes inż. E.Szajnowski odwołuje swoją rezygnację i zgadza się prowadzić sprawy Spółdzielni aż do jesienno-walnego Zgromadzenia Członków.

Kolejny kryzys dzięki dojrzałości działaczy i pomocy władz miejskich, powiatowych i Oddziału CZSEM został zażegnany. Na miejsce ustępujących członków Rady E.Cienciały i E.Wodnickiej wybrano nowych członków Rady Jerzego Sitka i

Jana Jośka.

Burzliwy to okres, na przestrzeni półtora roku od 25.X.1959 do 21.5. 1961 r. odbyło się aż sześć Walnych Zgromadzeń. Wszyscy członkowie aktywnie uczestniczą w życiu Spółdzielni, z drugiej strony brak jest dalszych zgłoszeń na mieszkania do liczby 72, gdyż tyle mieszkań zaplanowano i tyle się buduje.

Brak jest wpłat na wkłady mieszkaniowe a to warunkuje otrzymanie kredytu z Banku Inwestycyjnego. Spółdzielnia po zapłaconiu pierwszych faktur za roboty budowlane dochodzi do stanu 25 tys. zł. na koncie bankowym, podczas gdy łączny koszt osiedla wynosi ponad 10 mln zł.

Nie ma łatwego życia, pracujący na pół etatu pierwszy główny księgowy Sp-ni Alojzy Matloch.

Na początku 1960 r. odbywa się w Ustroniu narada z udziałem v. Przewodn. WRN w Katowicach gen. Jerzego Ziętka poświęcona wyłącznie sprawom budowlanym Spółdzielni "Zaciszcie". W wyniku tej narady szereg spraw jak odwodnienie terenu, kanalizacja i inne ruszyły z miejsca.

Z powodu przewlekłej choroby inż. E.Szajnowskiego pracami Zarządu kieruje v-prezes Władysław Jastrzębski a do składu Zarządu dokooptowano Jana Robosza i Józefa Szeję.

Na miejsce ustępujących członków Rady kolejne Walne Zgromadzenia wybierają nowych członków Rady Spółdzielni oraz zastępców, którzy gdy zachodzi konieczność uzupełniają skład tego organu. Walne Zgromadzenie wybrało dnia 19.6.1960 roku Rudolfa Stanieczka, Józefa Capińskiego, Franciszka Panka, dn. 21.5.1961 r. Urszulę Winiewską, Franciszka Czekaaja, Alojzego Kreję, Zbigniewa Gamrota, a dn. 17.12.1961 do Rady Sp-ni Bronisława Baszczyńskiego, Wiktora Byczuka, Helenę Szewczyk, Zbigniewa Gamrota a jako zastępców członków Józefa Szeję, Alojzego Kreję i Janinę Falecką.

Pierwszym etatowym Kierownikiem Sp-ni został Józef Szejka i pełnił tę funkcję od dn. 1.VI.1960 do 31.III.1961r. Kolejnym Kierownikiem Sp-ni był Jan Robosz do dn. 31.12.62 r.

Spółeczną funkcję Przewodniczącego Zarządu Sp-ni od dn. 19.6.1960 r. do roku 1964 pełnił Władysław Jastrzębski, dając olbrzymi wkład pracy w tym chyba najtrudniejszym okresie.

Mniej więcej w tym samym czasie co Spółdzielnia "Zacisze", powstała Spółdzielnia Mieszkaniowa w Wiśle. Z powodu małej ilości członków i szeregu innych trudności Spółdzielnia wiślańska nie mogła się rozwinąć. Po kilku latach stagnacji, mając tylko 20 członków działacze wiślańscy wystąpili z wnioskiem na Walnym Zgromadzeniu S.M. "Zacisze" w dn. 21.5.1961 r. o połączenie obu Spółdzielni. Wniosek ten został poddany pod głosowanie na następnym Walnym Zgromadzeniu, nie uzyskał jednak wymaganej większości 2/3 głosów i dopiero na Walnym Zgromadzeniu dn. 8.12.1963 roku podjęto uchwałę o rozszerzenie działalności SM "Zacisze" na miasto Wiszę.

W czerwcu 1960 r. powołano pierwszą Komisję Mieszkaniową w składzie: Helena Szewczyk, mgr Bolesław Zuberek, Aleksandra Ogierman, Franciszek Stawarz - do której dokończono Pawła Macurę.

Jesienią /wrzesień,-październik/ 1963 r. zakończono budowę mieszkań osiedla przy ul. Konopnickiej i dokonano zasiedlenia mieszkań. Do ukończenia osiedla pozostało cały szereg robót jak elewacje zewnętrzne budynków, zagospodarowanie terenu /brak dojść do budynków/ i poważne usterki w mieszkaniach.

Mimo tych braków, oddanie do użytku 72 mieszkań należy uznać za wielki sukces spółdzielczych działaczy Ustronia i tak to zostało ocenione przez władze polityczno-administracyjne, oraz Oddział CZSEM w Katowicach. Niewiele było wówczas spółdzielni mieszkaniowych, które bez oparcia o duże zakłady pracy potrafiły zrealizować w przeciągu niecałych czterech lat średniej wielkości osiedle.

Równoległe z zasiedleniem mieszkań harmonijna dotąd współpraca Zarządu, Rady Sp-ni i kilkudziesięciu członków zaczyna się rwać. Różne były powody tych nieporozumień, można tu wymienić wspomniane już niedokończone roboty w

osiedlu, wysokie czynsze, niedogrzewanie mieszkań, brak więzi sąsiedzkiej wśród mieszkańców i inne prozaiczne ludzkie sprawy. Spółdzielnia przechodzi kolejny poważny kryzys organizacyjny. Dowodem tego są burzliwe Walne Zgromadzenia w dn. 8.XII.1963 r i 31.V.1964 r. i tu następuje przesilenie co jest w dużej mierze zasługą powołanego w osiedlu Zespołu Partyjnego.

Następują poważne zmiany personalne. Prezesem Spółdzielni zostaje Józef Capiński, członkami Zarządu inż. Lotar Tiring, Adam Heczko, inż. Michał Cichy i inż. Alojzy Horyl. Do Rady Sp-ni zostają wybrani Helena Szewczyk, Józef Mazur, Paweł Macura, Franciszek Banaś, Jan Niedoba, Bogusław Suchta.

Jeszcze w tym samym 1964 roku skład Rady uzupełnili Walerian Krzempek i Jan Ryś.

Pracownikami Spółdzielni w niepełnym wymiarze godzin zostają Rudolf Stanieczonek - Kierownik, Maria Bujas-główna księgową i Maria Panek - referent administracyjny.

Do powtórnego ożywienia działalności społeczno-gospodarczej przyczyniają się przede wszystkim przewodniczący Zespołu Partyjnego inż. Lotar Tiring, przewodniczący Rady Sp-ni Józef Mazur oraz Adam Heczko, Franciszek Banaś, Paweł Macura, Walerian Krzempek, Wiktor Byczuk, Alojzy Krejza, Bogusław Suchta, Janina Rańda, Stanisław Korzeniowski, inż. Michał Cichy.

Scierają się ze sobą dwie tendencje, jedni a w tej liczbie wielu zasłużonych działaczy uważało, że osiągnięty wielkim nakładem pracy cel, to jest wybudowanie osiedla przy ul. Konopnickiej należy ostatecznie zakończyć a budowę nowych osiedli powinni inicjować i prowadzić oddzielnie członkowie oczekujący na mieszkania. Pokutowało w pamięci działaczy podjęte wielkie ryzyko budowy pierwszego osiedla. Dano temu wyraz na Walnych Zgromadzeniach, wtedy gdy chodziło o objęcie działalności przez Spółdzielnię na terenach miast Wisły i Strumienia.

Zdecydowaną przewagę mieli jednak ci członkowie którzy widzieli w stale rozszerzanej, dynamicznej działalności Spółdzielni spełnienie podstawowych założeń statutowych a w

ówczesnej sytuacji ostrego głodu mieszkaniowego realizację celów o charakterze ogólnopństwowym.

Na plan pierwszy wysuwają się sprawy dalszych inwestycji. Przewodniczącym Komisji Inwestycyjnej zostaje Bogusław Suchta.

Ruszono z miejsca sprawę budowy dalszych mieszkań spółdzielczych. Jako II Program Inwestycyjny - osiedle przy ul. Cieszyńskiej w Ustroniu i III Program Inwestycyjny - osiedle w Wiśle. Jednocześnie starano się wyegzekwować od wykonawców dokończenia robót w osiedlu przy ul. Konopnickiej względnie uzyskać ekwiwalent pieniężny.

Podjęto zobowiązanie wykonania czynów społecznych, wprawdzie tylko w wysokości 25 tys. zł. niemniej na osiedlu przy ul. Konopnickiej coś zaczynało się dziać.

Najistotniejszym zjawiskiem jakie towarzyszyło poczynaniom nowych władz Spółdzielni była twórcza atmosfera i uspokojenie, wyciszenie całego szeregu drobnych konfliktów.

W m-cu kwietniu i maju 1965 r. następują dalsze zmiany osobowe w wyniku których Zarząd ukonstytuował się w składzie: przewodniczący inż. L. Tiring, Z-ca Paweł Macura, członkowie inż. M. Cichy, Adam Heczko, Aniela Jaworska.

Do Rady Sp-ni powołano Władysława Matuszka, Elżbietę Mendroch mgr Gustawa Halamę, Karola Kubałę, Jana Gibca i Agnieszkę Trojek.

Od dnia 1.VI.1965 r. Kierownikiem Sp-ni i jednocześnie głównym księgowym został mgr Bogusław Suchta.

Dnia 15.VII.1965 r. podpisano umowę z DBOR Bielsko-Biała o przygotowanie dokumentacji technicznej dla osiedla przy ul. Cieszyńskiej w Ustroniu. Dość opornie przebiegało przygotowanie założeń techniczno-ekonomicznych dla osiedla w Wiśle, gdyż wojewódzkie władze nadzoru budowlanego żądały rozpracowania urbanistycznego całego centrum Wisły.

W końcu czerwca 1965 r. rozpoczęto wykonywanie elewacji zewnętrznych budynków przy ul. Konopnickiej i prace te zostały ukończone w grudniu tegoż roku.

Po przeprowadzeniu analizy bilansu za I półrocze 1965r i sporządzeniu ramowego planu kosztów na rok 1966 postanowiono obniżyć czynsz mieszkaniowy o 1,22 zł za m² pow. użyt. miesięcznie i wynosił on 9,00 zł/m².

Obniżka czynszów przyniosła bardzo pozytywne efekty jeśli chodzi o obniżkę kosztów własnych. Cały szereg prac związanych z eksploatacją budynków zaczęli wykonywać mieszkańcy w czynnie społecznym. W tak korzystnej atmosferze rozpoczęto zagospodarowanie terenu osiedla przy ul. Konopnickiej na ogólną wartość ponad 900 tys. zł.

Rok 1965 zamyka się pozytywnymi osiągnięciami Spółdzielni a mianowicie :

- Spółdzielnia otrzymała dyplom Prez. MRN w Ustroniu a Kierownik mgr Bogusław Suchta dyplom indywidualny za akcję czynów społecznych,
- Na Walnym Zgromadzeniu w dniu 28.XI.1965 r. władze lokalne i Oddział CZSEM udzieliły pochwał Zarządowi za osiągnięcia w dziedzinie współżycia mieszkańców oraz rozstrzygnięcia i ułożenie właściwych stosunków z kontrahentami z zewnątrz korzystnie dla Spółdzielni.
- Ruszyła z dużym rozmachem akcja zagospodarowania terenu osiedla "Zacisze" w ramach czynów społecznych. Za duży wkład pracy w 1965 r. podczas Walnego Zgromadzenia wyróżnieni zostali dyplomami : inż. Alfons Kudziełka, Jerzy Sitek, Mieczysław Rozmus, Konrad Młoczek, Paweł Krzok i Antoni Żmija.

W roku 1966 dominują dwa kierunki a mianowicie :

- szeroko zakrojona akcja czynów społecznych w osiedlu przy ul. Konopnickiej obejmująca odwodnienie terenu, zagospodarowanie terenu i małą architekturę.
- przygotowanie do realizacji II Programu Inwestycyjnego - Osiedla mieszkaniowego przy ul. Cieszyńskiej w Ustroniu.

Niewątpliwie największym osiągnięciem Spółdzielni "Zacisze" w sensie spektakularnym i wydźwięku społecznego jest zagospodarowanie osiedla przy ul. Konopnickiej całko-

wicie w czynie społecznym mieszkańców tego osiedla. Tej sprawie należy poświęcić kilka słów gdyż była to akcja godna upamiętnienia.

Latem 1965 r. osiedle przedstawiało mało zachęcający widok. Nieotynkowane budynki, rdzewiejące balkony, okna bez parapetów, nie wykonano żadnych prac w zakresie niwelacji i ukształtowania terenu. Na podmokłym, ilastym terenie przez cały rok było błoto i stały kałuże wody. Brak było dojścia z ulicy do poszczególnych budynków / z konieczności stało się zwyczajem, że obuwie zdejmowano na klatce schodowej i pozostawiano przez drzwi do mieszkania/. Jeśli do tego dodamy przeciekające dachy, niedogrzewanie mieszkań, nierytmiczne dostawy gazu w butlach, przenikanie wód gruntowych do piwnic i jeszcze cały szereg innych braków i niedoróbek budowlanych to obraz osiedla i warunki życia mieszkańców pozostawiały bardzo wiele do życzenia.

Należy jednak jeszcze raz podkreślić, że stan ten nie umniejsza wielkiego osiągnięcia aktywistów Zarządu i Rady Spółdzielni, którzy doprowadzili do wybudowania i zasiedlenia 72 mieszkań.

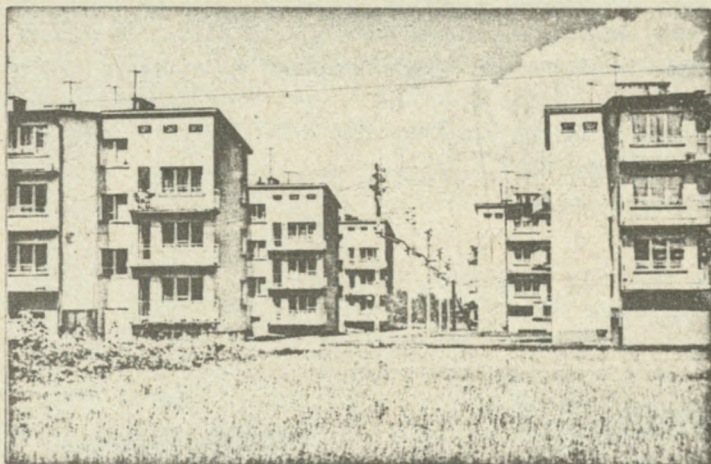
Prawda była taka, że na koncie bankowym Spółdzielni nie było już pieniędzy na wykonanie tych wszystkich robót.

W takich warunkach zrodził się czyn spółdzielców "Zacisze". W porozumieniu z mieszkańcami ustalono, że każdy z członków Spółdzielni przepracuje 20 godzin społecznie. W rzeczywistości kilkanaście osób przepracowało ponad dwieście godzin a kilkadziesiąt osób w granicach od 50 do 200 godzin. Do pracy porządkowania terenu włączyły się również dzieci zorganizowane przez emerytowaną nauczycielkę Józefę Jabczyńską w grupę samorządową.

Dzieci traktowały swoją pracę bardzo poważnie i skrupulatnie prowadziły ewidencję przepracowanych godzin. Przepracowały one 240 godzin, wnosząc niebagatelną ilość pracy.

Wymienić tu należy zapisanych w wykazie: Iwona Suchta, Mirek Krejza, Bogusia Czyż, Ala Krejza, Renia Gamrot, Leszek Krejza, Dzidek Suchta, Czesio Bujok, Wojtek Czyż, Bolek Heczko, Kazik Pasterny, Boguś Bujas, Lila Tiring, Julek Tiring.

Prace zagospodarowania osiedla i odwodnienie terenu rozpoczęto we wrześniu 1965 r. a ukończono I etap zgodnie z zobowiązaniem dla uczczenia 1000-lecia Państwa Polskiego i Święta Niepodległości 22 Lipca w 1966 r.



Osiedle "Zacisze" przy ul. Konopnickiej po zagospodarowaniu terenu i wykonaniu elewacji w lipcu 1966 r.

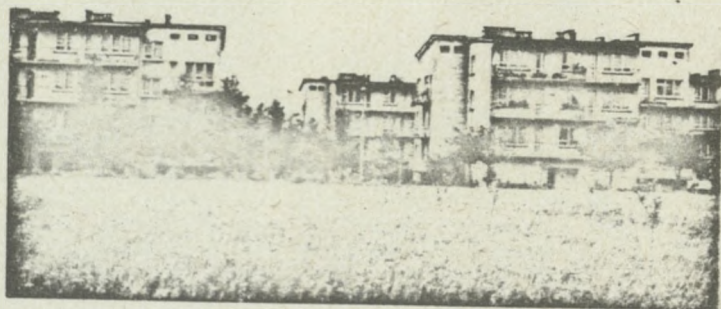
Złącznie w roku 1965 i 1967 przepracowano społecznie ponad 8 tysięcy godzin, uzyskując efekty wartości ok. 900 tysięcy zł. przy czym koszty materiałowe zapłacone przez Spółdzielnię wyniosły tylko ok. 100 tysięcy zł.

Bardzo wysoko oceniono czyn mieszkańców osiedla "Zacisze" w skali ówczesnego województwa katowickiego - Osiedlu "Zacisze" przyznano zaszczytne I miejsce w konkursie na najlepsze osiedle spółdzielcze za rok 1966.

Na Walnym zgromadzeniu w dniu 25.XI.1966 r. uroczystie wręczono nagrody za wybitne osiągnięcia w pracy społecznej przy zagospodarowaniu Osiedla "Zacisze" : Bogusławowi Suchcie - za opracowanie dokumentacji geodezyjnej i technicznej oraz kierownictwo robót a za wielki wkład pracy własnej

Mieczysławowi Rozmusowi, Pawłowi Macurze, Franciszkowi Pankowi, Pawłowi Krzokowi, Alojzemu Krejzie, Gustawowi Kubali, Konradowi Młoczowski, Alfonsowi Kudzieńce, Adamowi Heczce, Antoniemu Żmiji i Edwardowi Czyżowi.

Poza nielicznymi wyjątkami na wyróżnienie za wkład pracy własnej zasłużyli wszyscy mieszkańcy "Zacisza" a przede wszystkim działacze jak Józef Mazur - przewodniczący Rady Sp-ni oraz ci, którzy udzielili dużej pomocy jak Stanisław Korzeniowski, Henryk Tomaszek, Karol Maciejczyk, Wiktor Byczuk i wielu, wielu innych.



Osiedle "Zacisze" przy ul. Konopnickiej w lipcu 1979 r.

Rok 1966 to bardzo intensywne prace zmierzające do przygotowania inwestycji Programu II - Osiedla im. 22 Lipca . 30.XII.1966 r. przejęto całość dokumentacji formalno-prawnej i technicznej z ODIM w Bielsku-Białej tym samym zrezygnowano z powiernictwa a sprawy dalszego przygotowania i budowy Osiedla im. 22 Lipca działacze wzięli na własne barki i własną

odpowiedzialność.

Dzięki tej decyzji w lutym 1967 r. rozpoczęto budowę osiedla im. 22 Lipca w Ustroniu dla 210 rodzin. W momencie rozpoczęcia budowy nie było dokumentacji na ogrzewanie osiedla, zaopatrzenie w wodę, w gaz ani też uzgodnionej koncepcji jak te problemy będą rozwiązane. W pewnym sensie powtórzyła się historia budowy pierwszego osiedla przy ul. Konopnickiej.

W roku 1966 na skutek ciągłych interwencji ze strony kierownictwa Sp-ni u władz wojewódzkich w Katowicach, zarysowała się wyraźna koncepcja i bardziej optymistyczna perspektywa budowy osiedla w Wiśle.

Ogólne ożywienie życia spółdzielczego w roku 1966 zaktywizowało szereg osób na odcinku działalności społeczno-wychowawczej. Zasłużony pedagog Józefa Jabczyńska zorganizowała w sposób można rzec wzorcowy, samorządową Gromadkę Dziecięcą, której przewodniczącą była Iwona Suchta. Wiele ciekawych imprez przeprowadziła Komisja Pracy Kobiet pod kierownictwem Marii Mazur.

Wśród mieszkańców "Zacisza" zapanowały właściwe stosunki międzyludzkie, rozwinęła się więź sąsiedzka, mieszkańcy stali się praktycznymi gospodarzami swego osiedla.

Na Walnym Zgromadzeniu w kwietniu 1966 r. do Rady Sp-ni wybrano Ludwika Gembarzewskiego, Emila Gomolę i Stanisława Mendrka.

Jakie trudności musiały pokonywać władze Spółdzielni przy realizacji osiedla im. 22 Lipca świadczą protokoły z posiedzeń Zarządu, dla przykładu podajemy wyciąg z protokołu z posiedzenia Zarządu w dniu 3 marca 1967 r./Cytujemy/.

"Całość spraw dotyczących inwestycji referował zgodnie z podziałem pracy między członków Zarządu Ob. B. Suchta jak niżej"

"Ob. Suchta informuje Zarząd o zleceniu przez ODIM Bielsko wiercenia studni dla Osiedla przy ul. Cieszyńskiej i Le zgodnie z tym zleceniem studnia została wykopana, ale

jak wynika z rozmów z pracownikami bezpośrednio wykonującymi odwiert i z geologiem nadzorującym te prace, że są bardzo małe nadzieje ażeby woda ta nadawała się dla celów konsumpcyjnych jak i dla celów samej budowy. Koszt wiercenia studni wyniesie ok. 100.000 zł. Wydajność studni wynosi 1,80 m³ na godzinę, co nie daje połowy zapotrzebowania dla osiedla.

Do czasu potwierdzenia tych bardzo niekorzystnych wyników odnośnie odwierconej studni, należy przedsięwziąć szereg kroków ażeby nie narazić całej inwestycji na zahamowanie z powodu braku wody.

Dla rozpoczęcia inwestycji konieczne jest uzyskanie zgody Prezydium MRN w Ustroniu na korzystanie z wody z dotychczasowego ujęcia przez podłączenie się do budynków Mariensztatu. Ob. Suchta informuje, że wstępne rozmowy na ten temat przeprowadził, ale w związku z tym należy wykonać :

- połączyć do dotychczasowego zbiornika drenarskie ujęcie wody gruntowej,
- niezwłocznie przystąpić do kopania studni o przekroju kręgow 150 cm, położonej na drugim krańcu parceli, najbliższej rzeki Wisły,
- rozpatrzyć możliwość długotrwałego pompowania wody z istniejącej studni /w przeciągu ok. 2 tygodni/ i oddanie próbek wody do analizy fizyko-chemicznej. Połączone to będzie jednak ze znacznymi kosztami, a wynik może być tak samo niezadawalający".

" ad 2.c. Ob. Suchta naświetlił całość zagadnień związanych z oddaniem - przejęciem parceli przy ul. Cieszyńskiej. Zlecenia odnośnie robót geodezyjnych dokonał ODIM Bielsko przy czym z korespondencji na ten temat wynika, że prace te mogą być wykonane dopiero w m-cu kwietniu-maju br. Z drugiej strony wykonawca wykazuje chęć rozpoczęcia prac i należy zrobić wszystko co jest w naszej mocy, ażeby wykonać ciężące na nas w tym zakresie obowiązki."

" W stosunku do propozycji ODIM o odstąpieniu lokalizacji

/tj. jednego budynku/ względnie zakwaterowanie robotników, postanowiono nie czynić zobowiązań w tym kierunku, co wynika z przyczyn dla Zarządu obiektywnych.

Odpowiedź odmowna podyktowana jest m.in. i tym, że niektórzy członkowie oczekują na mieszkanie już ok. 10 lat.

Ob. Suchta zapoznał Zarząd z faktem protokolarnego, częściowego przekazania wykonawcy placu budowy przy ul. Cieszyńskiej, przy czym zobowiązano nas jako inwestora do załatwienia następujących spraw : - odczytano notatkę z dnia 2.III. 1967 r.

1. doprowadzenie wody,
2. załatwić warunki poboru energii elektrycznej dla potrzeb budowy,
3. uzupełnić brakującą dokumentację,
4. wskazać dodatkowy teren składowy ziemi z wykopów,
5. usunąć drzewa i krzewy,
6. usunąć śmietnik murowany,
7. wytyczyć budynki "

" Referujący naświetlił zebrany rozmowy przeprowadzone z Wykonawcą Generalnym, gdzie ustalono, że na parceli ograniczonej lokalizacją szczegółową brak jest miejsca na skład materiałów, baraki administracyjno-hotelowe i inne urządzenia bazy budowy."

" Ob. Suchta zreferował trudności występujące na odcinku rozpoczęcia budowy ciągu ciepłego z kotłowni Kuźni Ustroń dla Osiedla przy ul. Cieszyńskiej. W szczególności omówił on ustalenia konferencji, która odbyła się w Kuźni Ustroń na powyższy temat i w świetle otrzymanych pism przez Kuźnię Ustroń od Głównego Projektanta ich kotłowni, sprawa budowy ciepłociągu i dostarczania ciepła przez Kuźnię Ustroń stoi pod znakiem zapytania."

"Kierownik Sp-ni omówił trudności na odcinku spraw terenowo-prawnych przy ul. Cieszyńskiej i wymagania stawiane przez Bank Inwestycyjny w Bielsku-Białej."

"Ob. Suchta omówił aktualny stan przygotowań do rozpoczęcia budowy w Wiśle-Centrum, przy czym w chwili obecnej całość

spraw zatrzymuje się o zatwierdzenie założeń dla Wisły. Powodem przedłużania się zatwierdzenia założeń są sprawy natury kompetencyjnej na szczeblu wojewódzkim. Następnie referujący podał Zarządowi do wiadomości, że w sprawach Wisły przekazuje istotne momenty przygotowań do budowy - Prezydium MRN w Wiśle."

W następnych protokołach Zarządu występują dalsze trudności związane z budową osiedla przy ul. Cieszyńskiej, a w protokole z dnia 20 marca 1967 r. znajdujemy takie stwierdzenie :/Cytujemy/

" Reasumując Ob. Suchta stwierdził, że rozpoczęcie inwestycji w tym stanie rzeczy, kiedy to wynikło cały szereg nieprzewidzianych trudności, jest związane z dużym ryzykiem, jednak biorąc pod uwagę ilość rodzin oczekujących na mieszkanie, ryzyko to należy podjąć i wszelkimi siłami dążyć do pokonania trudności. Zarząd akceptuje to stanowisko."

To chyba najlepiej charakteryzuje atmosferę pracy Zarządu, Rady i administracji Sp-ni w tym trudnym roku.

Rok 1967 to dalsze usuwanie usterek technicznych w budynkach osiedla przy ul. Konopnickiej, czynny społeczne przy zagospodarowaniu osiedla, budowa boisk sportowych i placu zabaw dla dzieci, dalszy rozwój działalności społeczno-wychowawczej, adaptacja pomieszczenia garażowego na świetlicę, zorganizowanie kółek zainteresowań młodzieży oraz prace organizacyjne, samorządowe i bieżąca eksploatacja zasobów mieszkaniowych Spółdzielni.

W tym okresie na szczególne podkreślenie zasługuje harmonijna i twórcza współpraca Zarządu, Rady i administracji Sp-ni.

Na Walnym Zgromadzeniu w dniu 11.VI.1967 r. wybrani zostali do Rady Sp-ni : Józef Mazur i Franciszek Banaś /obaj ponownie/ oraz mgr Jan Białoń, Roman Brak, mgr inż. Władysław Chwastek, Rajmund Kałuża, mgr inż. Józef Kocjan, mgr inż. Władysław Lorek.

Zarząd pracował w składzie: Walerian Krzempek /przewodniczący/, Bogusław Suchta /z-ca przewodniczącego/ i członkowie

Aniela Jaworska, Adam Heczko /do maja 1967 r./ a następnie mgr inż. Edward Winiarski, inż. Alfons Kudziełka /do lipca 1967 r./ a następnie Paweł Gogółka.

Sprawy samorządowe Sp-ni prowadziła Maria Cieślár.

Pod koniec 1967 roku odbył się w Warszawie jubileuszowy V Krajowy Zjazd Delegatów Spółdzielni Budownictwa Mieszkaniowego. Przewodniczącym Zjazdu był mgr Piotr Flinta i jego przemówienia końcowego pragniemy zacytować fragment, który jest syntezą dążeń spółdzielczości mieszkaniowej i można go całkowicie odnieść do naszej Spółdzielni właśnie w 1967 roku /Cytujemy/.

" Obrady Zjazdu, a w szczególności ustalenia uchwalonego programu rozwoju spółdzielczości mieszkaniowej na lata 1967 - 1970, w sposób jasny i wyraźny określiły wielką wagę społeczną i gospodarczą naszej działalności, sprecyzowały również zakres spoczywającej na nas wszystkim odpowiedzialności. Realizacja tego programu, a zwłaszcza dalsze wydatne zwiększenie rozmiarów spółdzielczego budownictwa mieszkaniowego łącznie z odpowiednim programem usługowym, realna poprawa wartości użytkowej mieszkań - ich układu funkcjonalnego i jakości wykonawstwa, zapewnienie sprawiedliwego, społecznie słusznego rozdziału mieszkań, dalsza rozbudowa bazy remontowo-naprawczej, utrzymanie zasobów mieszkaniowych we właściwym stanie technicznym, podnoszenie kultury mieszkaniowej i kształtowanie nowych, socjalistycznych stosunków społecznych w naszych osiedlach - wszystkie to wymagać będzie mobilizacji wszystkich naszych sił i środków oraz ofiarnej pracy dziesiątków, tysięcy działaczy spółdzielczości mieszkaniowej. Wszelkstronna pomoc partii i rządu, pomoc i opieka rad narodowych oraz związków zawodowych, ścisła współpraca z zakładami pracy i wieloma organizacjami społecznymi oraz szybko rosnące szeregi ofiarnych działaczy i pracowników spółdzielczości mieszkaniowej - napawają nas otuchą i pozwalają wierzyć w pomyślną realizację naszych napiętych zadań." /Koniec cytatu/.

Rok 1967 zamknął się dodatnim bilansem osiągnięć Sp-ni, szybko postępowała budowa osiedla im. 22 Lipca w Ustroniu.

przyśpieszono przygotowania do budowy osiedla w Wiśle, upora-
no się prawie ze wszystkimi bolączkami osiedla przy ul. Kom-
nopnickiej.

Pierwsze miesiące 1968 r. były dla władz Spółdzielni
pełne dramatycznego napięcia. Po wielu pertraktacjach, rozpo-
czętych w końcu 1967 r. udało się zawrzeć dnia 18.I.1968 r.
porozumienie wstępne z Przedsiębiorstwem Budownictwa Rol-
niczego jako generalnym wykonawcą osiedla Wisła-Centrum.
Porozumienie to było niekorzystne i bardzo ryzykowne dla Spół-
dzielni ale w tym czasie nie posiadaliśmy jeszcze dokumenta-
cji technicznej, tereny pod osiedle stanowiły własność pry-
watną, brak było dla budowy wody, elektryczności, dojazdu do
placu budowy, nie było możliwości odprowadzenia ścieków sani-
tarnych. Można by zapytać dlaczego w tej sytuacji forsowano
"na siłę" budowę tego osiedla? Uzupełnić to można jeszcze
tym, że żaden z członków władz Spółdzielni nie reflektował
na mieszkanie w Wiśle ani też tam nie zamieszkał.
Stanowisko władz Spółdzielni podyktowane było interesem swo-
ich członków, którzy od 10 lat oczekiwali na mieszkanie,
zrozumieniem ich trudnej sytuacji życiowej.
W protokóle z posiedzenia Zarządu z dnia 12.II.1968r. czy-
tamy /Cytujemy/ : "Bardzo obszernie i szczegółowo Kierownik
Spółdzielni zreferował Zarządowi rozmowy przeprowadzone w
Katowicach z Dyrektorem Wilkosem i Dyrektorem ZUI Podgórskim
w sprawie rozpoczynanej inwestycji w Wiśle-Centrum. Jeszcze
raz bardzo szczegółowo zostały omówione poszczególne aspek-
ty tego zagadnienia, jak: sprawy terenowo-prawne, dojazdy,
ujęcie wody, zasilanie w energię elektryczną, stanowisko
Gen, Wykonawcy tj. PRRol Bielsko-Biaża, kuchnie pośrednio
oświetlone, brakująca dokumentacja z uwzględnieniem stanowis-
ka CZSEM i stanowiska ZUI. Referujący wskazał przy tym na
stosunkowo duże ryzyko, jakie bierze na siebie Zarząd, w
związku z całym szeregiem spraw, które należy załatwić i to
w bardzo krótkim terminie, a które mimo najusilniejszych
starań mogą przeciągnąć się i tym samym poważnie skompliku-
ją się sprawy tej inwestycji, co będzie miało konsekwencje
ujemne dla samej inwestycji i dla Spółdzielni w sensie fi-
nansowym. Jak oświadczył to Dyrektor Wilkos, odpowiedzialność

za ewentualne niepowodzenia spada na Zarząd".

"Członkowie Zarządu zgodnie stwierdzili, że mimo istnienia ryzyka, należy wszelkie prace kontynuować i bezwzględnie rozpocząć budowę osiedla mieszkaniowego w Wiśle-Centrum."
/Koniec cytatu/.

W tej sytuacji przekazano generalnemu wykonawcy plac budowy w dniu 5.III.1968 r. który dość energicznie rozpoczął roboty i pod koniec marca wartość robót i zaangażowanie sprzętu wynosiła ok. miliona złotych. W tym momencie nastąpiły chyba najbardziej dramatyczne dwa tygodnie. CZSEM w Katowicach nie wyraził zgody na wprowadzenie do planu budynków Nr 3 i 4 z kuchniami pośrednio oświetlonymi /pod budynki te zostały już wykonane kondygnacje piwniczne/ a Wydział Budownictwa i Architektury Wojewódzkiej Rady Narodowej w Katowicach stanowczo odmówił zatwierdzenia usytuowania budynków osiedla i zagroził procesem sądowym osobom odpowiedzialnym, ze strony Spółdzielni za rozpoczęcie robót budowlanych. W dniach 29.III.68, 31.III.68, 1.IV.68 i 2.IV.68 odbyły się nadzwyczajne posiedzenia Zarządu z udziałem przewodniczącego Rady Sp-ni Józefa Mazura. Losy osiedla w Wiśle i losy działaczy ważyły się w ciągu trzech konferencji u I V-ce Przewodniczącego WRN w Katowicach. Ostatecznie sprawę załatwiono kompromisowo, Wydział Budownictwa i Architektury WRN konsekwentnie nie zatwierdził lokalizacji budynków osiedla, pozostawiono to jako stałe zagrożenie dla działaczy Spółdzielni gdyż by z tytułu usytuowania budynków wniosły swoje zastrzeżenia jakiegokolwiek władze budowlane /rozstaw między budynkami w osi podłużnej wynosi 10 zamiast 14 metrów /.

W osiedlu Wisła - Centrum im. 25-lecia PRL mieszka 100 rodzin.

W kwietniu 1968 r. zakończono budowę budynku Nr 2 a 30.VI. 1968 r. budynku Nr 3 w osiedlu im. 22 Lipca oddając do użytku 120 mieszkań.

Kolejnym kłopotem była budowa ciepłociągu z kotłowni Książki Ustroń. Do okresu grzewczego pozostawało trzy i pół miesiąca a roboty na tym odcinku były słabo zaawansowane. Materiały do budowy ciepłociągu jak rury, zawozy, materiały

izolacyjne musiała zakupować i dostarczać Spółdzielnia a z tym były poważne trudności. Na szczególne wyróżnienie zasługuje pomoc i praca społeczna członków Rady Spółdzielni a od dnia 1.VII.1968 Przewodniczącego Rady Ludwika Gembarzewskiego. Z najwyższym wysiłkiem doprowadzono do tego, że w dniu 16 października 1968 r. popłynęło ciepło do zasiedlonych już budynków Nr 2 i 3 osiedla im. 22 Lipca.

Na zebraniu Przedstawicieli Członków /Walne Zgromadzenie/ w dniu 30 czerwca 1968 r. rozpatrywany był wniosek władz i działaczy miasta Strumienia o objęcie tego miasta działalnością Spółdzielni "Zacisze". Za przyjęciem takiej uchwały głosowało tylko 3 członków, natomiast reszta była przeciwna lub wstrzymała się od głosu. Wniosek upadł. Na tym zebraniu przedstawiciel Oddziału CZSEM w Katowicach wręczył Spółdzielni Dyplom uznania przyznany przez Związek za osiągnięcia Spółdzielni.

W m-cu lipcu 1968 r. wpłynął wniosek władz Gminy Golezów o objęcie działalnością Spółdzielni "Zacisze" tej miejscowości. Mając na uwadze sprawę Strumienia i negatywne stanowisko członków, Zarząd i Rady odpowiedziały na ten wniosek odmownie.

Rozwijała się nadal działalność samorządowej Gromadki Dziecięcej pod patronatem Józefy Jabczyńskiej. Na początku roku zorganizowano dla dzieci i młodzieży Olimpiadę Zimową / w której startowały dzieci z poza środowiska spółdzielczego/, kulig i zabawę karnawałową. W Osiedlu "Zacisze" czynne były już dwie świetlice, prowadziły działalność 4 kółka zainteresowań. Ponad dwadzieścioro dzieci korzystało w okresie wakacji z zorganizowanego przez Józefę Jabczyńską "nieobozowego lata". Dzieci bardziej to sobie chwaliły niż wyjazd na kolonię czy wczasy.

Zebranie Przedstawicieli Członków w dniu 15.XII. 1968r po sprzeciwach członków w toku dyskusji, na skutek perswazji ze strony władz Związku i przekonujących przemówień przedstawicieli władz miasta Strumienia - podjęło ostatecznie uchwałę o objęciu m. Strumienia działalnością Spółdzielni "Zacisze".

Na zebraniu tym zostały ogłoszone referaty okolicznościowe przez Helenę Szewczyk i Władysława Jastrzębskiego z okazji 10-lecia Spółdzielni.

Członkowie - założyciele zostali uhonorowani dyplomami. Zebranie zakończono częścią artystyczną w wykonaniu Zespołu Gromadki Dzieciącej Os. "Zacisze".

Uchwalono stawki czynszowe na rok 1969 w następujących wysokościach za 1 m² pow. uż. :

Osiedle "Zacisze"	- 9,20 zł
Osiedle Wisła	- 9,20 zł.
Osiedle im. 22 Lipca	- 8,00 zł.

Zarząd Spółdzielni posiadał następujący podział funkcji:

- Przewodniczący Walerian Krzempek - sprawy członkowskie, przydziały mieszkań, skargi i zażalenia,
V-Przewodniczący Bogusław Suchta - Kierownik Spółdzielni
V-Przewodniczący Augustyn Dzida - sprawy inwestycyjne
Członek - Paweł Gogółka - sprawy sporne, Walne Zgromadzenia, ciepłociąg i Os. Wisła
Członek - Edward Winiarski - sprawy inwestycyjne, ciepłociąg, Os. im 22 Lipca .

Rada Spółdzielni od dnia 1.VII.1968 r. pracowała w składzie : Ludwik Gembarzewski - Przewodniczący
mgr inż. Józef Kocyan - Z-ca Przewodniczącego
Bronisław Wantuła - sekretarz,
Franciszek Banaś, Józef Mazur, inż. Jan Podźorski - byli przewodniczącymi Komisji Rady , Agnieszka Trojek, Stanisław Mendrek, mgr inż. Władysław Chwastek, mgr Rajmund Kałuża , Jan Białoń, Józef Nowak - członkami.

Pełen napięcia rok 1968 zakończył się poważną awarią. W nocy z 30/31 grudnia 1968 r. na skutek braku zabezpieczeń ze strony wykonawców robót oraz nierozważnego i niekompetentnego działania konserwatora Spółdzielni Jerzego Szymczaka została zniszczona cała instalacja wewnętrzna centralnego ogrzewania w budynku Nr 4 Os. im 22 Lipca. Wpłynęło to na powstanie dodatkowych kosztów Spółdzielni i opóźnienie oddania do użytku tego budynku.



Zespół Artystyczny Gromadki Dziecięcej Spółdzielni
Mieszkaniowej "Zacisze"

Szybko rośnie ilość mieszkań wybudowanych przez Spółdzielnię. 28 lutego 1969 r. zakończono budowę budynku Nr 4 o 60 mieszkaniach a 30 września 1969 r. budynku Nr 1 o 30-tu mieszkaniach. Oba budynki na Osiedlu im. 22 Lipca w Ustroniu. Są już pierwsze efekty na Osiedlu im. 25-lecia PRL w Wiśle dnia 30 czerwca 1969 r. budynek Nr 3 a 30 września 1969 r. budynek Nr 4 - łącznie 50 mieszkań.

Lata 1966 - 1969 to okres prowadzonej z dużym rozmachem działalności inwestycyjnej. Pierwsze 72 mieszkania przy ul. Konopnickiej w Ustroniu budowano przez okres czterech lat, teraz od marca 1967 r. do końca 1969 r. a więc w okresie niecałych trzech lat wybudowano 285 mieszkań. Ilustruje to zagadnienie załączona tabela nakładów inwestycyjnych w poszczególnych latach.

Szybki przyrost zasobów mieszkaniowych Spółdzielni był następstwem dynamicznej działalności inwestycyjnej zapoczą-

owanej w 1965 r. poprzez konsekwentną akcję przygotowywania planów i dokumentacji budowy poszczególnych osiedli mieszkaniowych.

Wyrazem pozytywnej oceny osiągnięć Spółdzielni przez społeczeństwo miast Ustronia i Wisły był gwałtowny napływ członków. W drugim półroczu 1969 r. /od sierpnia do grudnia/ przyjęto na członków Spółdzielni 354 osoby, nie licząc zarejestrowanych w trybie administracyjnym kandydatów na członków. Jak gwałtowny był to skok ilościowy niech świadczy porównanie statystyczne : od założenia Spółdzielni tj. roku 1958 do 1.VI.1965 a więc przez okres siedmiu lat zarejestrowano zaledwie 154 członków. Nie o ilość tu chodzi ale na podkreślenie zasługuje fakt, że dzięki swemu prężnemu i konsekwentnemu działaniu Spółdzielnia zyskała sobie zaufanie społeczeństwa nie tylko miast Ustronia i Wisły ale miast i gromad w promieniu kilkudziesięciu kilometrów. Zasługa to działaczy społecznych tworzących organy samorządowe Sp-ni i szczupłej administracji, która składała się z 2-ch osób /lata 1965-1966/ i 4-ch /lata 1967 do połowy 1969/.

Skład osobowy administracji :

- Bogusław Suchta - od 1.VI.1965 r.
- Maria Cieślar - od 1.III.1967 r.
- Augustyn Dzida - od 15.XII.1967 r.

i dość często zmieniający się główni księgowi /Anna Darmszterter, Halina Pydych, Lidia Rozbrój, Jadwiga Jaszowska, Marta Barańska/. Od dnia 1.III.1969 r. funkcję głównego księgowego na wiele lat objął Wacław Szcześniewski.

Do tej pory w działalności Spółdzielni dominowały dwa kierunki a mianowicie: działalność inwestycyjna i samorządowa związane z obsługą spraw członkowskich.

Awans z grupy spółdzielni małych do grupy spółdzielni średnich stworzyło zupełnie nową problematykę o charakterze organizacyjnym. Prowadzenie gospodarki zasobami mieszkaniowymi nawet tylko w zakresie działalności eksploatacyjnej, wymaga obsługi administracyjnej to jest wykonywania całego szeregu prac biurowych, finansowych i technicznych jak: przyjmowanie interesantów, współpraca z przedsiębiorstwami komunalnymi, planowanie i sprawozdawczość, kontrola pracy konserwatorów

- palaczy c.o., ewidencja kosztów, wymiar i inkaso opłat za użytkowanie lokali i inne prace.

Stałe dążenie do utrzymania kosztów administracyjnych na niskim poziomie narzucało konieczność łączenia w ramach obowiązków jednego pracownika z zakresu działalności inwestycyjnej i eksploatacyjnej a ponadto obsługi działalności samorządowej. Oprócz tego dochodziła jeszcze współpraca z organami władzy państwowej i uczestnictwo w naradach wojewódzkich spółdzielczości mieszkaniowej.

Taki stan rzeczy wymagał radykalnych zmian natury organizacyjnej, które jednak nie zostały przeprowadzone i to prowadziło do pewnej nerwowości w pracy. Nie miało to wpływu na prężną w dalszym ciągu działalność kierownictwa Spółdzielni i organów samorządowych.

Latem 1969 r. rozpoczęto zagospodarowanie osiedla im. 22 Lipca w ramach czynów społecznych i może nie tak spontanicznie i nie przy takim nakładzie pracy jak w osiedlu przy ul. Konopnickiej, ale wszystkie podstawowe roboty ziemne i częściowo małej architektury zostały wykonane społecznie przez mieszkańców Osiedla im. 22 Lipca.

Rozpoczęto przygotowania budowy kolejnych osiedli mieszkaniowych w Strumieniu i Ustroniu-Centrum.

Dokonano przebudowy ciepłociągu na skrzyżowaniu z torami kolejowymi gdzie budowano bocznice dla bazy Ustronia - Zawodzie.

Zorganizowano w niewielkich rozmiarach brygadę remontową, która oprócz prac konserwacyjnych świadczyła odpłatne usługi dla mieszkańców osiedli.

W dalszym ciągu rozwijała się praca społeczno-wychowawcza wśród dzieci i młodzieży prowadzona przez Józefę Jabczyńską z udziałem rodziców Osiedla "Zacisze". Kółko wychowania plastycznego prowadził artysta plastyk mgr Karol Kubala. Na podkreślenie zasługuje rozwinięta akcja "nieobozowego lata". W latach 1968-70 organizowana w czasie ferii letnich przez resort oświaty, związki zawodowe oraz organizacje

młodzieżowe akcja kolonijno-obozowa, mimo stałego wzrostu, nie zaspokajała istniejących w tej dziedzinie ogromnych potrzeb. Za ledwie około 25 % dzieci mogło korzystać z kolonii i obozów. Z tych względów wyjście naprzeciw tak istotnym potrzebom społecznym - zasługuje na dużą pochwałę.

Akcję tę prowadzono przy minimalnych dotacjach z Towarzystwa Przyjaciół Dzieci i spółdzielczych..

W ramach prac społecznie użytecznych dzieci pomagały w utrzymaniu porządku na terenach osiedli co miało wielki walor wychowawczy.

Opiekę nad dziećmi i dostarczanie im rozrywek prowadzono przez cały rok, tygodnik "Głos Ziemi Cieszyński" pisał: /cytujemy/ "Szczególne słowa uznania należą się pod adresem członków komitetu blokowego osiedla mieszkaniowego "Zacisze" w Ustroniu, gdzie urządzono ślizgawkę dla dzieci".

Na ten temat ukazały się pochlebne artykuły w miesięczniku "Przyjaciel Dziecka" oraz w wydawnictwach spółdzielczych.

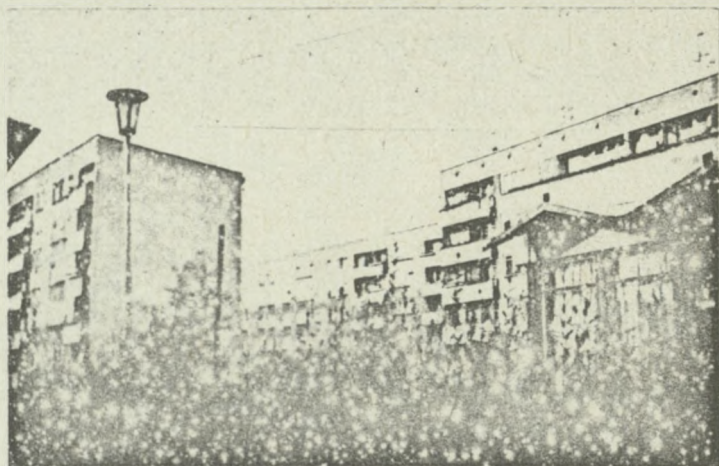
Po Zebraniu Przedstawicieli Członków w dniu 30.VI.1969r władze Spółdzielni ukonstytuowały się w składzie:

Rada Spółdzielni : Przewodniczący - Józef Mazur , Z-ca Przewodniczącego - Paweł Macura, Sekretarz - Bronisław Wantuła, Przewodniczący trzech Komisji Rady /Rewizyjnej, Inwestycyjnej i Zasobów Mieszkaniowych / - Stanisław Mendrek, inż. Jan Podtórski, mgr Jan Białoń, członkowie Rady - Franciszek Banaś, Agnieszka Trojek, mgr inż. Władysław Chwastek, Ludwik Gembarzewski, Walerian Krzempek, mgr Rajmund Kałuża.

Zarząd Spółdzielni : Prezes - Bogusław Suchta i członkowie Maria Cieślak, Jan Stokłosa, inż. Edward Winiarski, Paweł Gogółka.

Dzięki osiągnięciu przez Spółdzielnię znacznego już zasobu mieszkań, rozwiązywania we własnym zakresie trudnych spraw eksploatacji mieszkań oraz właściwie prowadzonej działalności społeczno-wychowawczej - Spółdzielnia "Zacisze" stała się łączącym partnerem rad narodowych miast Ustronia, Wisły i Strumienia w realizacji wcale niełatwej polityki mieszkaniowej.

Takie były wówczas odczucia działaczy spółdzielczych, można to było wnioskować z wypowiedzi przedstawicieli administracji państwowej.



Osiedle mieszkaniowe im. 22 Lipca w Ustroniu

Budowa ostatniego z czterech budynków w Wiśle została zakończona 2 czerwca 1970 r. i na tym zakończył się drugi okres intensywnej działalności inwestycyjnej.

Zebrań Przedstawicieli Członków w dniu 19 czerwca 1970 roku dokonało podsumowania dotychczasowej działalności. Mieszkania spółdzielcze otrzymało 382 rodziny, członków oczekujących na mieszkania było 292 a ponadto zarejestrowano 327 kandydatów na członków a więc już ponad tysiąc rodzin powierzyło swoje kłopoty mieszkaniowe Spółdzielni "Zacisze". Pod względem składu socjalnego 40 % członków stanowili pracownicy fizyczni a 60 % pracownicy umysłowi, natomiast wśród oczekujących na mieszkania odpowiednio 48 % i 52 %. Takie proporcje należy tłumaczyć tym, że w owym czasie pracownicy fizyczni budowali własne domy jednorodzinne na

działkach przyznawanych przez Państwo i przy dużej pomocy kredytowej ze strony Skarbu Państwa oraz pomocy w sprzęcie i materiałach ze strony ich macierzystych zakładów pracy.

Mimo silnej presji ze strony członków oczekujących na mieszkanie, procesy intensywnego inwestowania czyli budowy nowych osiedli wykazywały wyraźne tendencje spadkowe.

W sprawozdaniu Zarządu na dzień 19.VI.1970 r. czytamy:

" W okresie ubiegłym prawie cała działalność aparatu samorządowego i administracyjnego Spółdzielni skierowana była w kierunku inwestycyjnym. Obecnie działalność inwestycyjna przekazywana jest w powiernictwo ZUI - CZSEM, natomiast samorząd i administracja swoje wysiłki skieruje na odcinki:

- a/ działalność eksploatacyjną posiadanych zasobów mieszkaniowych,
- b/ działalność remontowo-konserwacyjną i usług dla mieszkańców,
- c/ działalność społeczno-wychowawczą.

Specyfikę działalności na wyżej podanych odcinkach określa Statut Spółdzielni, że działalności te muszą ulec ożywieniu i być bardziej odczuwalne przez członków, mieszkańców i kandydatów Sp-ni" /koniec cytatu/.

Na omawianym Zebraniu Przedstawicieli Członków do Rady Spółdzielni zostali wybrani : Franciszek Banaś /ponownie/ oraz Erwin Borski, mgr inż. Alfred Potoplak, Jerzy Sliwka oraz Józef Twardzik.

Od dnia 15.VI.1970 r. dotychczasowy prezes Spółdzielni mgr Bogusław Suchta został przeniesiony służbowo na stanowisko kierownika Oddziału Zakładu Usług Inwestycyjnych CZSEM. W związku z tym Zarząd ukonstytuował się w składzie: Prezes - Lech Hrybik, członkowie - mgr inż. Edward Winiarski, mgr Bogusław Suchta, mgr Jan Białoń, Wacław Szcześniowski. W tym czasie Przewodniczącym Rady Spółdzielni był Ludwik Gembarzewski a Z-cą Erwin Borski. Trwa dalszy napływ członków do Spółdzielni, w roku 1970 przyjęto 159 osób.

Władze Spółdzielni ustaliły program inwestycyjny na

najbliższe lata.

Poprzez powiernictwo inwestycyjne :

- wybudować II i III etap osiedla Wisła-Centrum ok. 200 mieszkań oraz ośrodek handlowo-usługowy,
- wybudować osiedle mieszkaniowe Ustron-Centrum albo Ustron - Goje , ok. 250 - 400 mieszkań,
- wybudować ciepłociąg do osiedla "Zacisze",
- przyłączyć do sieci wodociągowej osiedla w Ustroniu i w Wiśle,

We własnym zakresie :

- zagospodarować i wyposażyć tereny osiedla im. 22 Lipca w Ustroniu,
- zagospodarować i wyposażyć tereny osiedla Wisła-Centrum,
- przyłączyć do sieci gazowej ogólnomiejskiej osiedla w Ustroniu i Wiśle.

Pozytywnym osiągnięciem samorządowym było powołanie i wybór Rad Osiedli Mieszkaniowych w końcu 1969 r. a których działalność okrzepła w 1970 r. Pod ich kierownictwem rozwinęła się akcja czynów społecznych zagospodarowania terenów osiedli im. 22 Lipca w Ustroniu i w Wiśle - Centrum.

Przewodniczącym Rady Osiedla "Zacisze" był Ludwik Gembarzewski . Skład Rady 12 osób.
Radzie Osiedla im. 22 Lipca w składzie 12 osób przewodniczył Józef Janeczko.
Rada Osiedla Wisła-Centrum liczyła 10 osób a jej przewodniczącym był Ewald Gojny.

Niepokojąco spadła aktywność na odcinku działalności społeczno-wychowawczej, z sprawozdania Rady Spółdzielni z dnia 1.XII.1970 r. wynika, że w roku tym odbyła się tylko jedna impreza /wycieczka/, podczas gdy w roku 1968 odbyło się różnych imprez aż 13.

Pod kierownictwem prezesa Lecha Hrybika i członka Rady

Jerzego Sliwki rozpoczęto zagospodarowanie terenu osiedla Wisła - Centrum, z tym, że drogi i małą architekturę wykonano systemem zleconym siłami generalnego wykonawcy robót.



Osiedle mieszkaniowe im. 25-lecia PRL w Wiśle

W dniu 7 stycznia 1971 r. został przejęty od wykonawcy pawilon handlowo-usługowy przy ul. Cieszyńskiej w Ustroniu i tym samym uległa zahamowaniu prowadzona z dużym impetem działalność inwestycyjna.

Zmienia się problematyka pracy Zarządu. W mieszkaniach Spółdzielni mieszka już prawie 400 rodzin. Z tego faktu wynikają przesłanki determinujące działalność Zarządu. Na pierwsze miejsce wysuwają się sprawy członkowskie oraz eksploatacji zasobów mieszkaniowych.

Zagadnienie mieszkania dla poszczególnej rodziny jest sprawą bardzo ważną i istotną stąd podejmowanie decyzji wymaga rozważa i wyważenia racji zainteresowanych stron. Najczęściej rozpatrywane sprawy to :

- przyśpieszenie przydziału mieszkania, wnioski kierowane przeważnie za pośrednictwem lokalnych władz administracji państwowej,
- sprawy sporne wynikające na skutek zmian stanu rodzinnego,
- wnioski o zamianę mieszkań,
- przepisanie członkostwa na współmałżonka względnie dziecko.

Na drugim miejscu znalazły się sprawy dotyczące remontów i konserwacji posiadanych zasobów mieszkaniowych. Utrudnieniem było tu - brak brygady remontowej, brak wykonawców uspołecznionych oraz ograniczone możliwości finansowe Spółdzielni. Czasami zupełnie drobne sprawy wymagały podjęcia decyzji przez Zarząd.

Po pewnym okresie zastoju podjęta została działalność społeczno-wychowawcza wśród dzieci i młodzieży prowadzona teraz pod egidą Towarzystwa Przyjaciół Dzieci. Do dyspozycji oddano świetlicę w osiedlu "Acisze" w pomieszczeniu zaadaptowanym z garażu, świetlicę w pawilonie przy ul. Cieszyńskiej. Również w Wiśle zaadoptowano jedną z suszarni jako świetlicę.

W dalszym ciągu nie udało się rozwinąć działalności Komisji Pracy Kobiet ani też działalności społeczno-wychowawczej wśród dorosłych na poszczególnych osiedlach.

Jedynym placem budowy gdzie Spółdzielnia realizowała budownictwo mieszkaniowe w 1971 r. był budynek o 60-ciu mieszkaniach w Strumieniu. Roboty rozpoczęto w czerwcu 1971 roku i po wykonaniu wykopów pod fundamenty, na skutek dużych opadów atmosferycznych i podmokłego terenu, zostały one zalane wodą co spowodowało przerwanie robót na kilka miesięcy. Wartość robót wykonanych na tym obiekcie w 1971 r. wynosiła 1.131.000,-zł.

Od dwóch lat mieszkańcy osiedla "Zacisze" postulowali przedłużenie ciepłociągu z osiedla im. "22 Lipca" do osiedla "Zacisze".

Bezpośrednią przyczyną takich żądań było stałe niedogrzewanie mieszkań z lokalnej kotłowni.

W pierwszych miesiącach 1971 r. przygotowano w trybie przyspieszonym założenia techniczno-ekonomiczne i dokumentację wykonawczą. Próbowano zlecić wykonanie tego zadania przedsiębiorstwu specjalistycznemu jednakże we wszystkich przypadkach otrzymano odpowiedź odmowną. W tej sytuacji Zarząd Spółdzielni postanowił wykonać ciepłociąg systemem gospodarczym. Zgromadzono niezbędne materiały i rozpoczęto budowę, którą ukończono w krótszym okresie czasu niżby to robiło przedsiębiorstwo specjalistyczne. Ponadto znaczne oszczędności /ponad 200 tys. zł/ w stosunku do kosztorysu urzędowego. W dniu 4.XII.1971 r. dokonano przełączenia systemu grzewczego, który działał bez zarzutu do czasu przyłączenia do tej sieci budynków osiedla "Mariensztat".

Za podjęcie tej inicjatywy, poświęcenie wielu godzin poza normalnym czasem pracy należą się słowa uznania Prezesowi Spółdzielni Lechowi Hrybikowi oraz społecznikom - Ludwikowi Gembarzewskiemu i inż. Alfonsowi Kudziełce.

Ponadto w ramach kontynuacji zagospodarowania terenów osiedli wykonano drobnych robót inwestycyjnych na kwotę ok. 100 tysięcy złotych, co oczywiście łącznie z czynami społecznymi mieszkańców uczestniczących w tych pracach dało o wiele wyższe wartości trwałe.

Przykładowo : Osiedle im. "22 Lipca" w Ustroniu - plantowanie terenu i rozłożenie ziemi urodzajnej,

- ułożenie krawężników i zabudowanie podkładu kamiennego pod drogi, ułożenie chodników z płyt betonowych,
- budowa śmietników i utwardzonych dojazdów,
- wykonanie trzepaków i zabetonowanie ich,
- założenie trawników.

Osiedle im. "25-lecia PRL" w Wiśle :

- plantowanie terenu, budowa dróg okrawężnikowanych,
- ułożenie chodników z płyt betonowych,
- zabudowanie urządzeń w suszarniach, świetlicy oraz wykonanie balustrad zabezpieczających,

- posadzenie drzew i krzewów oraz założenie trawników,
- wykonanie elementów małej architektury.

W ramach działalności inwestycyjnej przygotowano dokumentację techniczną na doprowadzenie wody i gazu dla poszczególnych osiedli.

Ponownie wpłynął do Spółdzielni wniosek Gminy Goleszów i Dyrekcji "Celmy" o objęcie działalnością Spółdzielni tego terenu.

Wniosek ten przedłożono 17.VI.1971 r. na Zebraniu Przedstawicieli Członków. Za wnioskiem głosowało 19 delegatów natomiast 11 było przeciw lub wstrzymało się od głosu.

Wniosek nie uzyskał wymaganej większości 2/3 głosów i tym samym został odrzucony.

Przedłożony powtórnie na Z.P.Cz. 5.VI.1972 r. uzyskał wymaganą większość i tym samym teren Gminy Goleszów został statutowo objęty działalnością Spółdzielni "Zacisze" w Ustroniu.

Na skutek reorganizacji Kuźni - Ustroń i włączenie tego przedsiębiorstwa do kombinatu Fabryki Samochodów Małolitrażowych pozostawała niezapłacona faktura za budowę ciepłociągu od kotłowni Kuźni-Ustroń do ZDK "Prażakówka" a do czego zobowiązywała się b. Dyrekcja Kuźni, za co otrzymała 100 mieszkań na Osiedlu im. "22 Lipca". Faktura wynosiła 1.069.000,- zł. i groziło jej przeterminowanie.

W m-cu kwietniu 1971 r. udała się delegacja do Dyrekcji FSM i tam na naradzie dyrektorów FSM - Naczelnny Dyrektor mgr Ryszard Dziopak, po wysłuchaniu racji przedstawicieli Sp-ni podjął decyzję że kwotę 1.069 tys. zł. należy przekazać Spółdzielni po spełnieniu wymogów formalnych.

Była to jedna ze spraw, która absorbowała Zarząd przez wiele miesięcy.

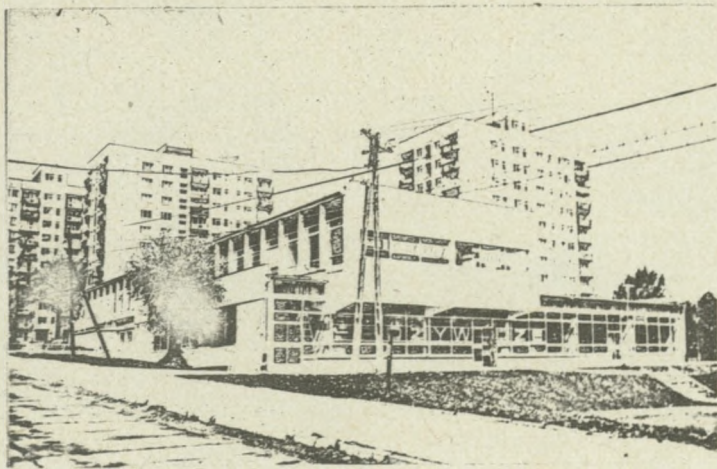
Uporczywe starania Zarządu o rozpoczęcie kolejnej inwestycji - budowy budynków mieszkalnych nie przynosiły efektów. Składało się na to wiele przyczyn, jak : ogólno-krajowa zmiana technologii budowlanych, brak terenów uzbromionych a na terenie Ustronia w planie 5-letnim znajdowało się tylko osiedle

przy ul. A. Brody. Ten stan rzeczy wywołał wzburzenie wśród członków oczekujących na mieszkanie i co w wielu wypadkach zwracało się przeciwko Zarządowi i administracji Spółdzielni. Wyrazem tego napięcia były nie najlepiej układające się stosunki z Radą Spółdzielni. W pełnej nerwowości atmosferze przebiegało Zebranie Przedstawicieli Członków w dniu 17.VI. 1971 r. Wyrazem tego było niezatwierdzenie bilansu rocznego Spółdzielni w wyniku głosowania.

Za zatwierdzeniem bilansu było 12 członków	
przeciwko zatwierdzeniu	7 członków
wstrzymało się od głosu	8 członków.

Na miejsce ustępujących członków Rady, po 3-letniej kadencji, wybrano nowych w osobach Alojzy Recman, Robert Bobek, Eugeniusz Czudek.

Obecny na Zebraniu V-Dyrektor Oddziału CZSEM w Katowicach mgr Józef Nocoń udekorował wieloletniego członka Rady Spółdzielni, b. Przewodniczącego Rady Józefa Mazura - Srebrną Oznaką CZSEM.



Pawilon handlowo-usługowy i Os. 30-lecia PRL Spółdzielni Mieszkaniowej "Zacisze" w Ustroniu

W ocenie działalności inwestycyjnej istotne znaczenie ma koszt wybudowanych mieszkań. Przedstawiają się one następująco :

Osiedle im. M.Konopnickiej w Ustroniu / budowane w latach 1959 - 1963 /

PK 1 /pokój + kuchnia /	37 m2	-	125 tys. zł.
PK 2	47 m2	-	158 tys.zł.
PK 3	57 m2	-	192 tys. zł.

Osiedle im. 22 Lipca w Ustroniu /budowane w latach 1967 - 1970 /

M-2	25 m2	-	70 tys. zł.
M-3	38 m2	-	107 tys. zł.
M-4	48 m2	-	137 tys. zł.
M-5	57 m2	-	162 tys. zł.

Osiedle im. 25-lecia PRL w Wiśle /budowane w latach 1968 - 1970 /

M-3	38 m2	-	126 tys. zł.
M-5	58 m2	-	180 tys. zł.

Najlepsze wyniki uzyskano przy budowie Osiedla im. "22 Lipca". Były to jedne z najniższych kosztów w tamtych latach na terenie województwa katowickiego.

Brak osiągnięć w przygotowaniu nowych inwestycji w 1972 roku a nawet prognozy, że budowę nowych mieszkań będzie można rozpocząć dopiero za kilka lat, pogarszały atmosferę wśród organów samorządowych Spółdzielni.

Na posiedzeniu Rady Spółdzielni w dniu 14 stycznia 1972 roku złożyli rezygnację z funkcji członków Zarządu mgr Bogusław Suchta i Wacław Szcześniewski. Zrezygnowali również z pracy w Radzie mgr inż. Alfred Potoplak i Józef Twardzik.

Po tych zmianach Zarząd ukonstytuował się w składzie: Prezes-Lech Hrybik, członkowie - mgr Jan Białoń, inż.Alfons

Kudziełka, Jan Wellik i Józef Szeja. Przy czym jak wynika ze sprawozdania Zarządu na dzień 20.XII.1972 r. z tego składu w grudniu 1972 r. pozostały w Zarządzie już tylko dwie osoby Lech Hrybik i inż. Alfons Kudziełka.

Na poważne trudności napotyka budowa w Strumieniu. W sprawozdaniu Zarządu na Z.P.Cz. w dniu 5.VI.1972 r. czytamy : " na planowany przerób 6.105 tys. zł. w roku 1972, wykonano do dnia 30 kwietnia br. na wartość 440 tys.zł. /przerób/ mimo sprzyjających warunków atmosferycznych wiosną b.r. W/g oświadczenia generalnego wykonawcy tj. Powiatowego Przedsiębiorstwa Remontowo-Budowlanego w Strumieniu główną przyczynę niewykonania planowanych przerobów jest brak ludzi w przedsiębiorstwie". "Zmobilizowano członków i kandydatów oczekujących na mieszkanie w Strumieniu do udziału w budowie, dając w ten sposób wykonawcy moc przerobową a zainteresowanym kandydatom możliwość zgromadzenia wkładu /ludność o stosunkowo niskich dochodach / - bez rezultatów."

"Stwierdzić należy, że w czasie wprowadzenia do planu inwestycyjnego budynku w Strumieniu nie było możliwości zdobycia innego wykonawcy. Wykonawca o którym mowa powyżej jest wykonawcą o nietypowym profilu robót budowlanych a raczej robót remontowych i to również wpływa w jakimś stopniu na opóźnienie budowy " /koniec cytatów/.

Uzupełnić należy, że ostatecznie Spółdzielnia zwrbowała część ludzi do pracy na tej budowie, następnie musiała się starać i dostarczyć wykonawcy trudno dostępne materiały i wreszcie załatwić im ciężki sprzęt budowlany.

Równolegle Zarząd prowadził działalność inwestycyjną systemem gospodarczym w zakresie zagospodarowania terenów osiedli, remonty i konserwacje oraz inne kierunki działalności wynikające z aktualnych potrzeb Spółdzielni.

Wiele wysiłku wkładają członkowie Rady Spółdzielni aby usprawnić gospodarkę Spółdzielni a jednocześnie uporządkować wiele zagadnień natury formalno-prawnej. Jednakże na tle stwierdzeń listu polustracyjnego Stanisław Mendrek składa rezygnację z funkcji członka Rady a Franciszek Banaś z funkcji

w Komisji Rewizyjnej.

Zebranie Przedstawicieli Członków w dniu 5 marca 1972 roku przebiega w atmosferze pełnej napięcia. Przedmiotem sporu są stwierdzenia zdaniem nie odzwierciedlające faktycznego stanu Spółdzielni. Padają wypowiedzi członków Rady "że za mało było zwróconej uwagi w kierunku gospodarczym", "że lustracja winna przeprowadzona być wnikliwiej a każda wydana złotówka analizowana".

Mówi się " o sprawach zatrudnienia pracowników w Spółdzielni i wyśrubowania stawek płacy", "zdaniem Komisji Rewizyjnej remonty przeprowadzane były haotycznie, brak zleceń i innych dokumentów, co w konsekwencji mogło mieć wpływ na zawyżenie kosztów."

W załączonych uwagach do protokołu z Z.P.Cz. przewodniczącego Zebrania Stanisława Mendrka czytamy : "dyskusja Ob. Mendrek - wypowiedź była dużo szersza i krytykowała pracę Rady, niektórych członków Zarządu oraz wybraną treść protokołu z przeprowadzonej lustracji, jak również stanowisko zajęte przez Oddział CZSEM Katowice w piśmie polustracyjnym niektóre stwierdzenia są tak w protokóle, jak w/wym. piśmie niezgodne z prawdą i rzeczywistością". Bilans za rok 1970 zatwierdzono jednogłośnie, natomiast za rok 1971 - 67 głosami przy jednym wstrzymującym się.

Łagodzą nastroj wypowiedzi V-Dyrektora Oddziału CZSEM w Katowicach mgr Gererda Sojki i Kierownika Wydziału Prez. PRN w Cieszynie mgr Ludwika Troszoka. Należy tu dodać, że mgr L.Troszok uczestniczył w zebraniach założycielskich Spółdzielni i wielokrotnie na dalszych Walnych Zgromadzeniach jako ówczesny Przewodniczący Prez. MRN w Ustroniu.

Po wyborach uzupełniających Rady Spółdzielni ukonstytuowała się w składzie: przewodniczący - Alojzy Recman, Z-ca przewodniczącego - Franciszek Banaś, sekretarz - mgr inż. Józef Wąglorz, przewodniczący poszczególnych Komisji Rady - Józef Szeja, inż. Alojzy Horyl, Małgorzata Siwek, Robert Bobek, członkowie - Erwin Borski, Jerzy Sliwka, Eugeniusz Czudek, Tadeusz Cieślowski, Jacek Tatar.

Po Walnym Zgromadzeniu /Z.P.Cz./ nie wiele zmieniła się atmosfera w Spółdzielni, zostaje zwołane na dzień 20 grudnia 1972 r. Zebranie Przedstawicieli Członków. W Zebraniu uczestniczyli : I Sekretarz KM PZPR w Ustroniu - Jan Rymorz Przewodniczący Prez. MRN w Ustroniu - Włodzimierz Gołkowski, Kierownik Wydziału PPRN w Cieszynie mgr Ludwik Troszok, Dyrektor Zakładu Usług Inwestycyjnych CZSEM w Katowicach - inż. Jan Strzelecki, przedstawiciel Oddziału CZSEM w Katowicach - Marian Misz.

Wywiązała się żywa i krytyczna dyskusja, poruszono wszystkie bolączki Spółdzielni, przeważały sprawy dalszego budownictwa mieszkaniowego, które od dwóch lat uległo zahamowaniu i brak jest perspektyw rozpoczęcia tego budownictwa w najbliższych latach. Protokół z tego zebrania liczy 12 stron maszynopisu i kilkadziesiąt stron załączników.

W głosowaniu tajnym została odwołana Rada Spółdzielni. Za wnioskiem głosowało 38 członków, przeciwko 3, wstrzymało się 8. Wybrano nową Radę Spółdzielni, która ukonstytuowała się następująco : Przewodniczący - mgr Bogusław Suchta, Z-ca Przewodniczącego - mgr Jan Kołaczyk, Sekretarz - Teodor Sliż, Przewodniczący 6 Komisji Rady - Maria Lubieniecka, inż. Karol Brudny, inż. Alojzy Horyl, Józef Mazur, Helena Szewczyk, Leon Kobarski, Członkowie - mgr Krystyna Hann, Wiktor Byczuk, mgr Stanisław Niemczyk, Jan Zoń, Jerzy Sliwka Adam Czyż.

Do pracy w organach samorządowych powołani zostali ponadto członkowie Spółdzielni z poza Rady Spółdzielni : Adam Heczko, Józef Janeczko, Zdzisław Niemczyk, Paweł Macura Krystyna Kubień, Krystyna Chwastek, Wanda Kubok, Anna Borowiecka, Matylda Czapla, Helena Kuczera, Małgorzata Sliż, Andrzej Sawkiewicz, Stanisław Gajdzica.

Zastanović by się należało, jakie było podłoże kryzysu który przechodziła Spółdzielnia ?

Pierwsze co się narzuca to, że był on podobny do kryzysu - przesilenia jaki przechodziła Spółdzielnia w latach 1963 - 64 a więc bezpośrednio po wielkim wysiłku, po wytężo-

nej pracy działaczy społecznych, po zakończeniu budowy osiedla przy ul. Konopnickiej.

Podobnie teraz po niewątpliwym sukcesie jakim było zbudowanie dwu osiedli mieszkaniowych /im. 22 Lipca i Wisła - Centrum /w latach 1967 - 1970, po okresie wielkiej pracy i ofiarności działaczy społecznych przyszło odprężenie, które objawiło się brakiem harmonii we współdziałaniu poszczególnych organów Spółdzielni.

Dlaczego wprowadzamy do kronikarskiego opisu ten okres, który można by pominąć ? Dlatego, że to jest także życie spółdzielcze. Przecież nie można nikogo winić za ten stan rzeczy, intencje i dążenia poszczególnych działaczy były jak najlepsze i miały na względzie tylko dobro Spółdzielni. Można by powiedzieć, że jest w tym jakaś prawidłowość, to samoobrona spółdzielczego organizmu, przed wpadnięciem w daleko idące nieprawidłowości. To wyszło Spółdzielni tylko na zdrowie, organizm Spółdzielni wyszedł z tego silniejszy.

Nie uzyskując efektów ani perspektyw dla rozpoczęcia budowy mieszkań na lokalizacjach Ustroń-Centrum, Wisła-Centrum II i III etap Zarząd poprzez "Inwestprojekt" Oddział w Skoczowie rozpoczął prace koncepcyjne stworzenia dużego placu budowy.

Dla osiedla, z roboczą nazwą "Ustroń - Nad Wisłą" wybrano lokalizację na nieużytkach rolnych położonych pomiędzy rzeką Wisłą a drogą do Skoczowa, naprzeciw nowego osiedla domów jednorodzinnych w Hermanicach. Na obszarze ok. 30 ha zaprogramowano osiedle dla 6-ciu tysięcy mieszkańców z pełną infrastrukturą modelowego osiedla mieszkaniowego. Za taką lokalizacją przemawiały następujące dokumenty :

- spełniało warunek zabudowy pasmowej w kierunku Skoczowa,
- po wybudowaniu drogi - obwodnicy ruch ze starej drogi nie byłby uciążliwy dla mieszkańców Osiedla a jednocześnie dawałby tradycyjną komunikację z centrum Ustronia,
- tereny stanowią nieużytki rolne,
- możliwość rozbudowania terenów rekreacyjnych nad Wisłą,
- łączyło by w jeden organizm miejski Nierodzim i Lipowiec

- rozbudowa miasta na wiele lat przesunęła by się na tereny nizinne Ustronia, pozostawiając tereny górskie o dużych walorach turystycznych i krajobrazowych w stanie nie naruszonym.

Koncepcję tę, po opracowaniu podkładów kartograficznych, przedstawiono I Sekretarzowi Komitetu Powiatowego PZPR w Cieszynie - inż. Janowi Chodurze oraz Przewodniczącemu Prezydium PRN w Cieszynie - mgr Henrykowi Gorgoszowi. Uzyskano poparcie dla tej koncepcji i zalecenie dalszego rozpracowania tematu.

Niestety na przeszkodzie stanęło cały szereg przeszkód, które po kilkunastu miesiącach starań, spowodował odstąpienie od tego programu.

Zarząd Zakładowego Koła ZMS przy Kuźni - Ustroń wystąpił z wnioskiem o rozpoczęcie budowy domków jednorodzinnych pod patronatem ZMS i współudziale organizacyjnym Spółdzielni "Zacisze". Wniosek ten nie doczekał się realizacji ale odrodził się w koncepcji budowy osiedla domków jednorodzinnych co realizowane jest obecnie.

W dniu 20 stycznia 1973 r. Rada Spółdzielni powołała Zarząd w składzie: Prezes - Lech Hrybik, Członkowie - inż. Alfons Kudziełka, Ludwik Gembarzewski, mgr Franciszek Herma, Jan Sikora. Nastąpiła odczuwalna zmiana stylu pracy organów samorządowych. Rada Spółdzielni na swym pierwszym posiedzeniu ustaliła, że zebrania plenarne Rady będą otwarte to znaczy może w nich brać udział każdy członek Spółdzielni. Członkowie Rady zrezygnowali z diet za posiedzenia plenarne. W posiedzeniach Zarządu brali udział coraz to inni członkowie Rady, w ten sposób lepiej poznawali problematykę codzienną Spółdzielni. Miało to wpływ na harmonijną współpracę tych dwu podstawowych organów samorządu spółdzielczego.

Uchwalono regulamin współzawodnictwa międzyosiedlowego oraz powołano Komisję Współzawodnictwa w składzie: Władysław Jastrzębski, Walerian Krzempek, Paweł Macura, Michał Ryszkowski, Włodzimierz Torbus, Edward Nowakowski, Rudolf Janeczko, Adam Czyż, Marianna Ogrodzka.

W problematyce pracy Rady znalazło się wiele zagadnień dotyczących przyszłych inwestycji. Nastąpił poważny wzrost aktywności Rad Osiedli im. "22 Lipca" i im. "M.Konopnickiej" w Ustroniu oraz w Wiśle.

Poświęcono więcej uwagi Społecznym Gospodarzom Budynków czy Gospodarzom poszczególnych klatek schodowych / w dużych blokach/. Za ich pracę zapisywano im godziny pracy społecznej z tytułu funkcji a mianowicie : za bardzo dobrą ocenę pracy - 15 godzin, za dobrą - 10 a za dostateczną - 5 godzin.

Rady Osiedli opracowały wierne plany remontów oraz zadań do wykonania w czynie społecznym.

Ożywiła się i rozwinęła praca społeczno-wychowawcza. Gromadkę Dziecięcą Os. im. M.Konopnickiej prowadziła Józefa Jabczyńska, dzieci osiedla im. 22 Lipca Jan Albrewczyński w ramach pracy półetatowej, natomiast życie świetlicowe i imprezy dla dzieci i młodzieży organizował mgr Gustaw Halama. Powstały w Ustroniu i Wiśle Koła Przyjaciół Dzieci. Zawody sportowe, konkursy i ogniska odbyły się z okazji Międzynarodowego Dnia Dziecka. Zajęcia i zbiórki dzieci odbywały się dwa razy w tygodniu i codziennie w ramach "nieobozowego lata". Poprzez organy samorządowe jak Rada, Zarząd, Rady Osiedli i różne Komisje w życiu Spółdzielni uczestniczyło ponad 80-ciu działaczy - społeczników.

Działalność społeczno-wychowawcza Spółdzielni prowadzona była przy minimalnych nakładach finansowych, z drugiej strony, zgodnie z zasadami finansowymi spółdzielczości były systematycznie naliczane fundusze na tę działalność. W latach siedemdziesiątych urosły one do znacznych już kwot natomiast wydatki były minimalne.

Dla dalszej aktywizacji pracy społeczno-wychowawczej Rady Spółdzielni, w marcu 1973 r. uchwaliła Regulamin Funduszu Społeczno-Wychowawczego.

Rady Osiedli uczestniczyły w kierowaniu remontami i konserwacją budynków. Zakres tych robót poważnie się zwiększył, gdy w latach 1971 - 1972 wartość ich wynosiła 100 - 200 tysięcy zł. to na rok 1973 zaplanowano już 1.039.000 zł.

W sprawozdaniu Rady na Zebranie Przedstawicieli Członków dokonano takiej oto oceny pracy Rad Osiedlowych :

" Rady Osiedli wykazały gospodarską troskę o stan zasobów mieszkalnych, otoczenia budynków, estetykę osiedli oraz urządzenia rekreacyjno-sportowe.

Dla przykładu Rada Osiedla "22 Lipca" w okresie sprawozdawczym miała 7 posiedzeń, ale nie to jest ważne ile było posiedzeń. Ta Rada Osiedla pracuje na codzień, cytuję z ich sprawozdania :

1. Na początku ubiegłego roku Rada Osiedla przeprowadziła wybory gospodarzy poszczególnych bloków, sporządziła jego spis i podała administracji Sp-ni do wiadomości.
2. Na gospodarza ogródka jordanowskiego wybrano Ob. Nowakowskiego z bloku Nr 4.
3. Rada Osiedla na posiedzeniu w dniu 22 lutego 1973 r. uchwaliła, że każdy mieszkaniec winien przepracować na osiedlu przy czynach społecznych w 1973 r. - 20 godzin, co wynosi za 1 godzinę 10,-zł..
W związku z tym każdy mieszkaniec wpłaci do Rady Osiedla w formie kaucji 200,-zł., zaś po odpracowaniu 20 roboczo-godzin, pieniądze zostaną mu zwrócone.
4. Rada Osiedla zorganizowała na terenie osiedla "Ogródek jordanowski", wycięto zbędne drzewa, uporządkowano teren pod siatkówkę, wykonano chodniki, posadzono w odpowiednich miejscach żywopłot, zrobiono piaskownicę dla dzieci, wykonano ławeczki i stoliki do gier itp.
5. Uporządkowano zieleńce na osiedlu oraz wykonano nowy pas zieleni na całej długości osiedla po północnej jego stronie.
6. Wykonano zabezpieczenie łańcuchowe przed niszczeniem zieleńców oraz jego pomalowanie na całym osiedlu.
7. Rada Osiedla zakupiła i dostarczyła 17 szt choinek oraz zasadziła na terenie osiedla.
8. Rada Osiedla pomogła Zarządowi Spółdzielni w uzyskaniu z "Centrostali" przydziału na rury do gazyfikacji

osiedla, przyśpieszenie dostaw mat. z hut, dzięki czemu termin gazyfikacji został skrócony conajmniej o kilka miesięcy.

Zorganizowano transport samochodowy na przewóz rur oraz klińca.

9. Z inicjatywy Rady Osiedla zostało przyśpieszone rozpoczęcie robót związanych z wykonaniem nawierzchni asfaltowej na terenie osiedla.
10. Krótkie sprawozdanie z wpłaconych pieniędzy w formie kaucji na prace społeczne przy naszym osiedlu.

Do kasy wpłynęło z tego tytułu	41.100,-zł.
Za wycięcie drzew	1.000,-zł.
Za słupki	644,80 zł

Razem do kasy wpłynęło	42.744,80 zł
	=====

Rozchodowano 37.229,90 zł. w tym, kaucji zwrócono 31.440,-zł. zaś 5.789,90 zł. wydatkowano na ścinanie drzew piłą motorową, zakup choinek, wypalanie śmieci, słodczyce dla dzieci przy czynach społecznych, napoje chłodzące dla pracujących przy czynach, transport i różne drobne prace porządkowe. Pozostało w kasie do dyspozycji na dzień 14.5.1974 r. - 5.514,90 zł. "

Wynika z tego jasno, że ta Rada jest gospodarzem swego osiedla i to dobrym gospodarzem. Inną problematykę ale podobne osiągnięcia ma Rada Osiedla "Zacisze" przy ul. M. Konopnickiej.

Rada Osiedla w Wiśle zgromadziła natomiast najwięcej punktów i zdobyła I miejsce we współzawodnictwie międzyosiedlowym.

Kierunki działalności i rozwój organizacyjny naszych Rad Osiedli jest jak najbardziej prawidłowy. Jesteśmy już na tym etapie, gdzie rady osiedlowe winny coraz więcej spraw przejmować od Zarządu i decydować o losach swego osiedla."

Dzięki takiej pracy rad osiedlowych Spółdzielnia Mieszkaniowa "Zacisze" w Ustroniu zdobyła III miejsce w socjalistycznym współzawodnictwie pomiędzy spółdzielniami budownictwa mieszkaniowego wśród spółdzielni ówczesnego województwa katowickiego w roku 1974.

Szło ku lepszemu. Harmonijnie układała się współpraca między poszczególnymi organami samorządowymi Spółdzielni.

Stabilizowała się kadra pracowników etatowych Spółdzielni, wielu z nich miało już wieloletni staż jak Jan Bujok pracujący od 1964 roku, Maria Cieślar od 1968 r. Wacław Szcześniewski od 1969 r., Elżbieta Ferdyn od 1970 r. Zdzisława Pacholczyk i Halina Żarska od 1971 roku. Niewątpliwym wpływem na ten stan rzeczy miał rozwój gospodarczy Spółdzielni.

Zatrudnienia w Spółdzielni Mieszkaniowej nie traktowano już jako czegoś dorywczego lecz związane z tym zakładem pracy swoje plany życiowe na wiele lat.

Dzięki uporczywym staraniom władz Spółdzielni i pomocy udzielonej przez Spółdzielnię wykonawcy robót częściowo upeprano się z realizacją przedsięwzięcia inwestycyjnego w Strumieniu. Dnia 31 grudnia 1973 r. przejęto od wykonawcy i zasiedlono połowę budynku /jedna klatka schodowa, 30 mieszkań/. Jest to rzadki przypadek w praktyce inwestycyjnej budownictwa mieszkaniowego. Uczyniono to w interesie członków oczekujących na mieszkania, którzy rzeczywiście znajdowali się w naprawde bardzo trudnych warunkach mieszkaniowych i im przyznano w pierwszej kolejności mieszkania. Było to niezgodne z przepisami ale bardzo słuszne ze społecznego punktu widzenia. Drugą połowę budynku, dalszych 30 mieszkań przejęto od wykonawcy do eksploatacji dopiero 9 maja 1974 r.

Na stan techniczny zasobów mieszkaniowych poza należytą i prawidłową eksploatacją, zasadniczy wpływ mają systematycznie przeprowadzane remonty i konserwacje.

W roku 1974 Spółdzielnia posiadała następujące zasoby mieszkaniowe :

Osiedle	Bu- dyn- ki	Miesz- ka- nia	Ilość miesz- kańców	Pow. użyt- k. w m ²
im. M. Konopnickiej w Ustroniu	6	72	200	3.363
im. 22 Lipca w Ustroniu	4	210	700	8.191
Wisła - Centrum	4	100	340	4.330
Strumień	1	60	174	2.298
Pawilon Handlowo- Usługowy w Ustroniu	1	-	-	402
RAZEM :	16	442	1414	18.584

Poniższa tabela przedstawia porównywalnie w poszczególnych latach nakłady na remonty i konserwacje :

w tys. zł.

Osiedle	L a t a			
	1971	1972	1973	1974
im. M. Konopnickiej	20	19	336	109
im. 22 Lipca	63	86	369	599
Wisła - Centrum	16	69	151	455
RAZEM :	99	174	856	1163

Jak widać z tabeli nakłady na remonty i konserwacje w latach 1973 - 1974 poważnie wzrosły. Układ rodzajowy tych nakładów który podajemy poniżej charakteryzuje gospodarkę Spółdzielni w tym zakresie :

Podajemy kwoty łączne za rok 1973 i 1974 w zaokrągleniu do tysięcy złotych :

Osiedle im. M. Konopnickiej w Ustroniu

- przeróbka instalacji i urządzeń gazowych
wewnątrz budynków

267 tys. zł.

- roboty malarskie /olejne stolarki zewnątrznej i malowanie klatek schodowych/	83 tys.zł
- roboty dachowe	14 tys.zł
- remont pomp	2 tys.zł
- inne roboty remontowo-konserwacyjne jak: elektryczne, instalacji wod.-kan., centralnego ogrzewania, szklarskie, ślusarskie i murarskie	79 tys.zł
	<hr/>
RAZEM:	445 tys.zł
	=====

Osiedle im. 22 Lipca w Ustroniu

- przeróbka instalacji i urządzeń gazowych wewnątrz budynków	62 tys.zł
- oświetlenie terenów osiedla oraz naprawa instalacji elektrycznych	29 tys.zł
- mała architektura osiedla	19 tys.zł
- malowanie stolarki zewnętrznej i klatek schodowych	163 tys.zł
- naprawa i wymiana pomp	34 tys.zł
- budowa studni	53 tys.zł
- przeróbka pralni na gaz	2 tys.zł
- asfaltowanie dróg	300 tys.zł
- smołowanie dachów	32 tys.zł
- inne roboty remontowo-konserwacyjne w tym szklarskie, murarskie, ślusarskie, centralnego ogrzewania itp.	264 tys.zł
	<hr/>
RAZEM:	968 tys.zł
	=====

Osiedle im. 25-lecia PRL w Wiśle

- obłożenie ścian eternitem jako zabezpie- czenie przed przeciekami ścian	406 tys.zł
- adaptacja instalacji gazowej do gazu ziemnego	6 tys.zł
- roboty dachowe	1 tys.zł

- budowa studni	36 tys.zł
- roboty malarskie	21 tys.zł
- oświetlenie osiedla	8 tys.zł
- inne roboty remontowo-konserwacyjne jak ślusarskie, stolarskie, murarskie, centralnego ogrzewania, szklarskie itp	138 tys.zł

RAZEM : 606 tys.zł.

=====
Ponadto Spółdzielnia wykonała roboty inwestycyjne budowy gazociągów dla poszczególnych osiedli na kwotę 588 tys.zł. oraz oświetlenie osiedli im. 22 Lipca w Ustroniu i w Wiśle na kwotę 263 tys. zł.

Kwoty eksploatacyjne Spółdzielni w 1974 r. przedstawiały się następująco :

- płace i ubezpieczenia	87 tys. zł
- materiały	11 tys.zł.
- woda i kanalizacja	70 tys. zł
- utrzymanie czystości	97 tys. zł.
- odpisy na fundusze	244 tys. zł.
- spłaty kredytów	569 tys. zł.
- narzut kosztów ogólnych	28 tys. zł.
- pozostałe koszty	104 tys. zł.
- koszty centralnego ogrzewania	921 tys. zł.

RAZEM : 2.131 tys. zł.

=====
Koszty utrzymania Zarządu i administracji Spółdzielni wyniosły w roku 1974 - 414 tys. zł. w tym płace i ubezpieczenia 332 tys. zł.

Nie uzyskano w owym czasie , wyraźnych postępów w zakresie dalszego budownictwa wielorodzinnego. W toku opracowań znajdowały się założenia techniczno-ekonomiczne dla osiedli:

- przy ul. A.Brady w Ustroniu,
- Ustroń - Centrum /między ulicami Cieszyńską i Konopnicką/
- Wisła - Głęboce,
- osiedle domków jednorodzinnych w Ustroniu.

Należy jednak podkreślić, że w tym samym czasie zrobiono bardzo wiele dla istniejących już osiedli w zakresie modernizacji jak przystosowanie do korzystania z sieci gazowej ogólnomiejskiej, przyłączenie do wodociągów miejskich, oświetlenie terenów osiedli a także w zakresie remontów i konserwacji.

Ocena działalności Spółdzielni dokonana przez Oddział CZSEM w Katowicach wypadła pozytywnie, cytujemy:

" Stan finansowy Spółdzielni jest dobry, co wskazuje na rozsądną gospodarkę oraz troskę - zarówno Zarządu jak i Rady Spółdzielni - o rozwój Spółdzielni i prawidłowe jej funkcjonowanie ku zadowoleniu członków Spółdzielni. Dowodem tego jest fakt pełnego pokrycia kosztów - dochodami oraz wygospodarowanie rezerwy środków na potrzeby eksploatacji"/Koniec cytatu/.

W dorocznym Zebraniu Przedstawicieli Członków, które odbyło się 28 czerwca 1974 r. wzięli udział :

1. Sekretarz KM PZPR w Ustroniu- Kazimierz Stefański
2. Przewodniczący Rady Oddziałowej CZSEM w Katowicach - mgr Edmund Kost
3. Z-ca Dyrektora Oddziału CZSEM w Katowicach - inż. Henryk Wilkos.

Żywa i rzeczowa dyskusja dotyczyła prawie że wyłącznie przyszłego budownictwa wielorodzinnego na terenie miast Ustronia i Wisły. W wypowiedziach zaproszonych gości oraz członków Rady i Zarządu Spółdzielni było dużo optymizmu co do rychłego rozpoczęcia nowych osiedli mieszkaniowych. Do takich wypowiedzi upoważniał ówczesny stan prac przygotowawczych do rozpoczęcia nowych inwestycji.

Zebranie Przedstawicieli Członków dnia 28.VI.1974 r. połączono z jubileuszem 15-lecia istnienia Spółdzielni. Rady Spółdzielni z tej okazji stwierdziła, że przez organy samorządowe Spółdzielni przewinęło się wielu naszych członków. Wszyscy oni pozostawili trwałą ślad swej działalności, czy to w postaci wartości majątkowych jak domy mieszkalne, tereny osiedlowe, urządzenia towarzyszące czy też

nieprzemijające wartości społeczne w postaci określonych instytucji, przyzwyczajzeń, poprostu w kształtowaniu psychiki nowego człowieka - człowieka społecznego.

Przewodniczący Rady Spółdzielni - mgr Bogusław Suchta w imieniu Rady Związku Spółdzielni Budownictwa Mieszkaniowego wręczył zasłużonym działaczom dyplomy przyznane przez Radę Związku. Dyplomy "Przodującego Działacza Ruchu Spółdzielczego" otrzymali : Franciszek Banaś, Wiktor Byczuk, Krystyna Chwastek, Maria Cieślak, Edward Czyż, Stanisław Gajdzica, Józef Janeczko, Anna Janusz, Władysław Jastrzębski mgr inż. Józef Kocyan, Maria Macura, Maria Mazur, Stanisław Mendrek, Alojzy Reoman, Wacław Szcześniowski, Agnieszka Trojek, mgr inż. Edward Winiarski.

Dyplomami przyznanymi przez Radę Spółdzielni Mieszkaniowej "Zacisze" za wybitne osiągnięcia w pracy społecznej dla naszej Spółdzielni - uhonorowani zostali :

z Osiedla im. M. Konopnickiej w Ustroniu - Antoni Żmija, Konrad Mroczek, Dominik Białut, Jan Janko, Maria Gabryś.

z Osiedla im. 22 Lipca w Ustroniu - Marianna Ogrodzka, Rudolf Janeczko, Jan Chochołek, Edward Nowakowski, inż. Karol Brudny.

z Osiedla im. 25-lecia PRL w Wiśle - Jerzy Sliwka, Józef Dudka, Paweł Gaweł, Suzanna Moticzek, Maria Iubieniecka.

Członkowie oczekujący na mieszkania - Paweł Gogółka, mgr Krystyna Hann, mgr Stanisław Niemczyk, mgr Józef Twardzik, mgr Jan Koźaczyk, Leon Kobarski.

Do Rady Spółdzielni, na miejsce ustępujących członków zostali wybrani : Paweł Gogółka, Karol Sikora, Artur Kojma, Józef Janeczko, Marianna Ogrodzka.

Jako Delegaci Spółdzielni na VI Zjazd Delegatów CZSEM w Katowicach wybrani zostali : mgr Bogusław Suchta i Lech Hrybik.

To raz drugi nawiązano do jubileuszu 15-lecia Spółdzielni na uroczystym posiedzeniu Rady Spółdzielni w dniu 20 grudnia 1974 r. W posiedzeniu udział wzięli zasłużeni działacze

Spółdzielni oraz zaproszeni goście :

- Dyrektor Oddziału CZSEM w Katowicach mgr Ewald Lisoń dokonał dekoracji odznaczeniami Spółdzielczości Mieszkaniowej zasłużonych działaczy :

Złotą Odznakę CZSEM otrzymał - Józef Mazur

Srebrne Odznaki CZSEM otrzymali : mgr Jan Białoń, Ludwik Gembarzewski, Adam Heczko, inż. Alojzy Horyl, Lech Hrybik, Józefa Jabczyńska, Walerian Krzempka, inż. Alfons Kudziełka, Paweł Macura, Franciszek Panek, Rudolf Staniczek, Helena Szewczyk i mgr Bogusław Suchta.



Moment dekoracji działaczy Spółdzielni w 1974 r.

Z początkiem 1975 roku, zgodnie z Uchwałą Rady - Zarząd powołał Brygadę Budowlano-Remontową przekształconą następnie w Zakład Budowlano-Remontowy przy Spółdzielni Mieszkaniowej "Zacisze". Pierwszym Dyrektorem tego Zakładu został mgr inż. Ginter Koenig. Był on automatycznie Z-pcą Prezesa d/s Technicznych. Zasadniczym celem dla którego został powołany Zakład była budowa spółdzielczego osiedla domów jednorodzin-

nych.

Jednocześnie Spółdzielnia przejęła, od Urzędu Miasta i Gminy w Skoczowie, Zakład Betoniarski w Ochabach, na bazie którego miała powstać Wytwórnia Elementów Budownictwa Jednorodzinnego.

Rozpoczęto jednocześnie budowę zespołu garaży na terenach przyszłego osiedla Ustron - Centrum z tymczasowym przeznaczeniem na bazę budowlaną Spółdzielni.

W oparciu o takie zaplecze rozpoczęto w marcu 1975 r. budowę Osiedla Dmów Jednorodzinnych "Jelenia I" w Ustroniu.

Koncepcja tego osiedla wywodziła się z założenia, że spółdzielne osiedle domów jednorodzinnych, jako nowa forma w pełni uspołecznionego budownictwa mieszkaniowego spełnia zasadniczy warunek maksymalnego wykorzystania terenów budowlanych i w konsekwencji obniżenia kosztów uszeregowania terenów. Z uwagi na specyficzny, usdrowiskowo-wczasowy charakter miejscowości zaprojektowane osiedle przez swoje tereny zieleni, urządzenia parkowe i place zabaw dla dzieci stanowi rozwinięcie terenów rekreacyjnych Ustronia.

Z tych względów osiedle nie stanowi wyłączonej części miasta lecz jest planową realizacją urbanistyki z punktu widzenia ochrony naturalnego środowiska człowieka w interesie wszystkich mieszkańców miasta.

Przez swe tereny zieleni i urządzenia parkowo-rekreacyjne i programowo otwarty charakter osiedla będzie ono w sposób harmonijny łączyło się z terenami sąsiadującymi w miarę ich zabudowy, jak również z terenami o istniejącej zabudowie w miarę wprowadzania planowego zagospodarowania zielenią miejską.

Na określonym lokalizacją terenie rozplanowano 74 budynki jednorodzinne w układzie szeregowym, z czego 23 budynki atrialne i 51 budynków jednopiętrowych, szeregowych. Budynek atrialny przewidziany został dla płaszczyzn terenu o względnie małym nachyleniu.

Budynek parterowy z rozwinięciem pionowym nad pokojem dziennym poprzez antresolę w tradycyjnej technologii wykonania, z możliwością wykorzystania prefabrykowanych elementów stropowych.

Budynek posiada: pokój dzienny /25,9 m²/, kuchnię /6,8 m²/, jadalnię, antresolę /9,3 m²/ i 4 pokoje sypialne o małym metrażu. Ponadto łazienkę, wydzielony WC, garderobę, 2 przedpokoje, piwnice /23,1 m²/.

Częścią składową budynku jest atrium /44,7 m²/ z małym basenem kąpielowym. Do budynku należy również garaż samochodowy, wolnostojący w oddzielnej lokalizacji. Całość powierzchni użytkowej budynku 107,3 m² o kubaturze 520 m³ /bez wolnostojącego garażu/.

Budynek jednorodzinny piętrowy, szeregowy przewidziano dla tych części terenu, gdzie pochyłość dochodzi do 10%. Podobnie jak przy budynku atrialnym technologia tradycyjna z możliwością wykorzystania prefabrykowanych elementów stropowych. Częściowo podpiwniczony i z wbudowanym w poziomie ulicy garażem samochodowym tworzy jakby dwa człony powiązane półpiętarami. Budynek ten posiada: pokój dzienny /20,4 m²/, kuchnię /10,00 m²/, pokój-jadalnię oraz 4 pokoje sypialne o małym metrażu a ponadto łazienkę, wydzielony W.C., przedpokój, loggię, piwnice i garaż.

Od strony nasłonecznionej przewidziano taras otwarty o powierzchni 33 m². Całość powierzchni użytkowej budynku wynosi 109,8 m² o kubaturze 698,4 m³.

Projekt przestrzenny osiedla, technologii i projekty techniczne budynków opracowano w Zakładzie Projektowania i Usług Inwestycyjnych "Inwestprojekt" - Pracownia w Skoczowie, autorami są mgr inż. Anna Dżugał - Gros i mgr inż. Ernest Gross.

Ruszyła również budowa osiedla przy ul. A. Brody w Ustroniu, gdzie poważnie zaawansowano prace uzbrojenia terenu i fundamenty dwu budynków 10-piętrowych.

Zostały również zakończone opracowania założeń techniczno-ekonomicznych dla osiedli Wisła-Głęboce i Ustroń-Centrum, które jednak nie zostały zatwierdzone przez Wojewódzki Zespół Rzeczoznawców i tym samym nie mogły wejść w stadium realizacji.

Siłami własnymi Spółdzielnia poprzez Zakład Budowlane -

Remontowy wykonane zostało zagospodarowanie terenu i mała architektura dla budynku mieszkalnego w Strumieniu.

Łącznie Zakład Budowlano-Remontowy wykonał w 1975 roku robót na łączną wartość 6,5 mln złotych z tego 5 mln zł. w inwestycjach własnych a 1,5 mln zł. jako remonty, konserwacje i usługi dla mieszkańców.

W ocenie działalności Spółdzielni za rok 1975 czytamy:

"Przyjęty przez Spółdzielnię program realizacji inwestycji mieszkaniowych przez własne wykonawstwo należy uznać za pozytywny element w kierunku skrócenia okresu oczekiwania /na mieszkania/.

W świetle powyższych ustaleń Inspektorat Lustracji w Katowicach ocenia działalność inwestycyjną Spółdzielni jako zadawalającą, biorąc pod uwagę konkretne warunki działania na tym odcinku.

Tematyka posiedzeń Zarządu w roku 1975 dotyczy przeważnie spraw członkowskich. Zastój na odcinku inwestycji spowodował niewielki odpływ członków z "Zacisza" do innych Spółdzielni mieszkaniowych. Rozpatrywano też wiele spraw członkowskich związanych z zamianą lokatorskiego prawa do lokalu na własnościowe prawo do lokalu.

O współpracy między Radą a Zarządem może świadczyć sprawozdanie Komisji Rewizyjnej, której przewodniczącym był mgr Karol Sikora. W sprawozdaniu tym czytamy:

"W swej pracy Komisja nie natrafiła na żadne trudności ze strony Zarządu i Administracji S.M. "Zacisze", a wręcz odwrotnie udzielała jej wszechstronnej pomocy.

Szczególnie należy podkreślić postawę Gł.Księgowego Spółdzielni Ob. Wacława Szozeńiewskiego, który brał udział w większości posiedzeń Komisji, dostarczał na każde żądanie potrzebne dane i materiały oraz udzielał wszechstronnych i wyczerpujących wyjaśnień."

Na dorocznym Zebraniu Przedstawicieli Członków w dniu 16 czerwca 1975 r. roztrąsano przede wszystkim zagadnienia inwestycyjne, przy czym ze strony dyskutantów, przeważnie członków

oczekujących na mieszkania można było wyczuć zniecierpliwienie przedłużającym się impasem inwestycyjnym Spółdzielni. Dano temu wyraz wybierając do Rady Spółdzielni członków oczekujących na mieszkania. Zostali wybrani: Erwin Herzyk, mgr inż. Romuald Skaba, Władysław Kośmider, Franciszek Kuczera i tylko jednego z członków już zamieszkałych mgr inż. Władysława Chwastka.

Rada Spółdzielni po Zebraniu Przedstawicieli ukonstytuowała się jak niżej:

Przewodniczący	- mgr Bogusław Suchta
Z-ca Przewodniczącego	- mgr Karol Sikora
Z-ca Przewodniczącego	- mgr Jan Kołaczyk
Sekretarz	- Paweł Gogółka
Sekretarz	- Franciszek Kuczera

Komisja Rewizyjna:

Przewodniczący	- mgr Karol Sikora
Członek	- Paweł Gogółka
Członek	- Franciszek Kuczera

Komisja Inwestycyjna:

Przewodniczący	- mgr Stanisław Niemozyk
Członek	- mgr inż. Romuald Skaba
Członek	- Władysław Kośmider

Komisja Gospodarki Zasobami Mieszkaniowymi:

Przewodniczący	- mgr inż. Władysław Chwastek
Członek	- Józef Janeczko
Członek	- Erwin Herzyk

Komisja Organizacji i Samorządu:

Przewodniczący	- Józef Mazur
Członek	- mgr Jan Kołaczyk
Członek	- Artur Kojma

Komisja Pracy Kobiet:

Przewodniczący	- Marianna Ogrodzka
----------------	---------------------

Członkowie tej Komisji - z poza składu Rady.

Społeczna Komisja Mieszkańcowa:

Przewodniczący - Leon Kobarski

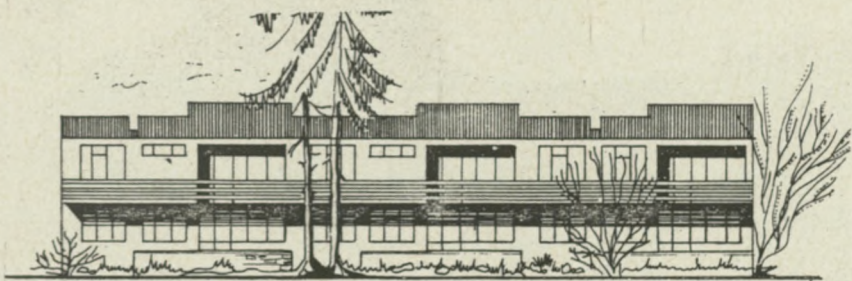
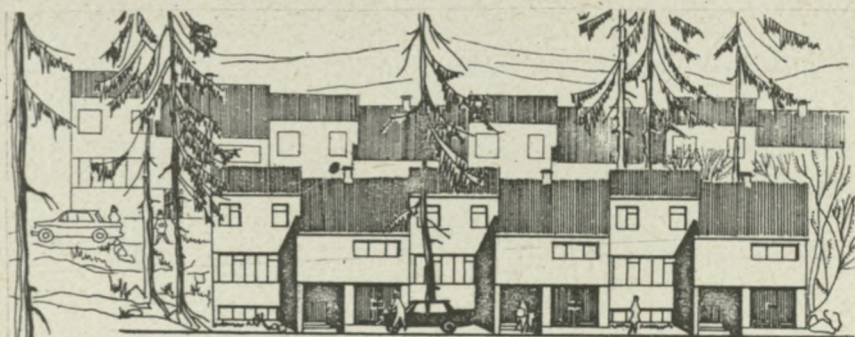
Członkowie tej Komisji - z poza składu Rady.

Nastąpił dynamiczny wzrost potencjału Spółdzielni w związku z uruchomieniem Zakładu Budowlano-Remontowego, co jest zasługą w pierwszym rzędzie, prezesa Lecha Hrybika.

Sprawa budownictwa mieszkaniowego i polityki mieszkaniowej była silnie wyeksponowana na VII Zjeździe PZPR. Temat ten znalazł się na czołowym miejscu w referacie programowym Biura Politycznego wygłoszonym przez Edwarda Gierka, jak również w referacie Prezesa Rady Ministrów Piotra Jaroszewicza. Na tym Zjeździe powołany został zespół poświęcony "Programowaniu i realizacji budownictwa mieszkaniowego." Zespołowi temu przewodniczył minister Administracji, Gospodarki Terenowej i Ochrony Środowiska Tadeusz Bejma a w-cie przewodniczącym był prezes Zarządu CZSEM Stanisław Kukuryka.

Po raz pierwszy budownictwo mieszkaniowe wystąpiło w tak szerokim tle. O problemie tym mówiło się w czasie przeszłym, o tym co już zrobiliśmy i w czasie przyszłym, o zadaniach na najbliższe lata. Zapowiedziano, że poprawie ulegnie standard mieszkań, zwiększy się przeciętna ich powierzchnia oraz polepszy wyposażenie.

Mówiąc o zagadnieniach budownictwa mieszkaniowego Edward Gierek powiedział: "Coraz większego znaczenia nabierają problemy właściwej organizacji życia społecznego i kulturalnego w naszych miastach i osiedlach. Idzie o to, aby w nowo wznoszonych domach i dzielnicach żyło się wygodnie i przyjemnie. Dużo w tej dziedzinie trzeba jeszcze zrobić, poczynając od rozwiązań urbanistycznych i architektonicznych, dbałości o zielen osiedlową, o czystość i porządek, o miejsce zabaw dla dzieci, a kończąc na remontach i drobnych naprawach. Jest to rozległe pole do działania dla spółdzielni mieszkaniowych i administracji domów, a także dla administracji terenowej i samorządów osiedli."



Domy jednorodzinne w zabudowie szeregowej
Osiedla "Jelenica I" w Ustroniu
Projektanci: A. i E. Grossowie.

W roku 1976 Spółdzielnia przechodzi cały szereg zmian organizacyjnych wynikających z rozbudowy swego potencjału gospodarczego jak i na tle przemian organizacyjnych w skali ogólnokrajowej. Bezpośrednim impulsem była dokonana w 1975 r. reforma władzy i administracji terenowej państwa. Konsekwencją tej reformy była zmiana struktur i powiązań organizacyjnych. Wyraził to w swym przemówieniu na Zebraniu Przedstawicieli Członków w dniu 24.V.1976 r. prezes Wojewódzkiej Spółdzielni Mieszkaniowej w Bielsku-Białej mgr Piotr Plinta.

/Cytujemy wg protokołu z tego zebrania/ "Wojewódzka Spółdzielnia Mieszkaniowa jest zrzeszeniem wszystkich spółdzielni w woj.bielskim. Podkreślił, że głównym zadaniem Woj. Sp-ni Mieszkaniowej jest działalność gospodarcza, zaś na drugim miejscu działalność koordynacyjno-kontrolna. W.S.M. w przyszłości będzie inwestorem bezpośrednim dla całości budownictwa na terenie woj.bielskiego, zaś spółdzielnie będą prowadziły działalność eksploatacyjną i społeczno-wychowawczą.

Do chwili obecnej W.S.M. przejęła funkcję inwestora bezpośredniego w mieście wojewódzkim i w Wiśle - Os.Kopydło.

Podkreślił, że Spółdzielnia włożyła wiele wysiłku przy stworzeniu ZBR i bazy, za co należą się jej duże słowa uznania. Bardzo ambitnym zadaniem inwestycyjnym rozpoczętym przez Spółdzielnię jest budowa osiedla domków jednorodzinnych "Jelenica I". "

Wystąpił również na tym Zebraniu Przedstawiciel I Sekretarz Komitetu Miejskiego PZPR w Wiśle - Henryk Kalus, poruszając sprawy mieszkaniowe na terenie Wisły.

Na skutek zaangażowania się Spółdzielni w utworzenie i wyposażenie w maszyny oraz środki transportowe Zakładu Budowlano-Remontowego, budowę bazy w Ochabach i Ustroniu bez kredytów bankowych wystąpiły poważne trudności natury finansowej. Stan ten pogarszał fakt, że budowę osiedla domów jednorodzinnych "Jelenica I" rozpoczęto również bez kredytów bankowych a przerób budowlany osiągnął na tym osiedlu wiele milionów złotych. W związku z taką sytuacją zagadnienia finansowe dominowały w tematyce prac Zarządu i Administracji Spółdzielni.

Nie znaczy to wcale aby zmniejszyła się ilość spraw członkowskich. Ponieważ zaczęły się wyłaniać zręby osiedla mieszkaniowego przy ul. A.Brody, nastąpił gwałtowny przypływ kandydatów na mieszkania. W roku 1976 zarejestrowano 230 kandydatów. Potrzeby mieszkaniowe Spółdzielni, aby zaspokoić oczekujących na koniec tego roku, wynoszą 1.175 mieszkań, bez uwzględnienia rodzin,

które ubiegają się o przydział mieszkań ze spółdzielczego budownictwa mieszkaniowego dla zakładów pracy i rad narodowych.

Spółdzielnia zrzeszała 1702 członków i kandydatów.

Nastąpiły zmiany osobowe we władzach Spółdzielni. Prezes Lech Hrybik został służbowo przeniesiony do Wojewódzkiej Spółdzielni Mieszkaniowej w Bielsku-Białej a kierownictwo Spółdzielni objął mgr Piotr Cieślak. Do Zarządu powołano osoby: Prezes - mgr Piotr Cieślak i zastępcy prezesa mgr inż. Ginter Koenig i inż. Henryk Molga.

Rada Spółdzielni ukonstytuowała się w składzie:

Przewodniczący - mgr Jan Kołaczak

Z-ca Przewodniczącego - mgr Karol Sikora

Sekretarze - Paweł Gogółka i Erwin Herzyk.

Przewodniczący poszczególnych Komisji Rady - mgr Karol Sikora, mgr inż. Romuald Skaba, mgr inż. Władysław Chwastek, mgr Stanisław Niewczyk, Marianna Ogrodzka, Leon Kobarski.

Członkowie: Franciszek Kuczera, mgr Krystyna Hann, Władysław Kośmider, Józef Janeczko, Henryk Malczuk, Jadwiga Michalska.

W listopadzie 1976 roku nareszcie pierwsze efekty nowego budownictwa. Przyjęto od wykonawcy 10-piętrowy budynek o powierzchni użytkowej 3.546 m² i 88-miu mieszkańach na Osiedlu przy ul. A. Brody w Ustroniu.

W dalszym ciągu mimo zasiedlenia były kłopoty z budynkiem mieszkalnym w Strumieniu. Budynek użytkowany od 1975 r. posiadał wiele usterek i niedoróbek. Ponieważ wezwania do ukończenia robót i kilkakrotne ustalenia ostatecznych terminów nie dawały żadnych efektów - skierowano sprawę do Okręgowej Komisji Arbitrażowej. Niesolidny wykonawca, którym było Rejonowe Przedsiębiorstwo Remontowo-Budowlane musiało zapłacić kary umowne w niebagatelnej kwocie 790.000,- zł.

W roku 1977 następuje ożywienie działalności Spółdzielni na wszystkich odcinkach. Przyjęto do eksploatacji i zasiedlono 4 budynki 10-piętrowe na osiedlu im. "30-lecia PRL" przy ul. Andrzeja

Brody w Ustroniu. Przybyło 286 nowych mieszkań spółdzielczych a następne znajdowały się w toku budowy. Zwiększył nacisk członków oczekujących na Zarząd. Po okresie długiego zastoju inwestycyjnego nareszcie uzyskiwane efekty mieszkaniowe i perspektywy na przyszłość nastrojały optymistycznie.

Ustabilizowała się organizacja wewnętrzna Spółdzielni i współpraca organów samorządowych. Systematycznie wykonywane były remonty i konserwacje budynków oraz urządzeń technicznych mieszkań, które w latach 1975-1976 zostały zaniżone na skutek przejściowych trudności finansowych.

Właściwie rozwijała się działalność społeczno-wychowawcza. Rady Osiedlowe wносиły dużo inicjatywy w organizowaniu mieszkańców osiedli do czynów społecznych, opieki nad dziećmi i młodzieżą. Wykazywały stałą troskę o utrzymanie zasobów mieszkaniowych oraz urządzeń osiedlowych. Szczególnie wyróżniły się Rady Osiedla "22 Lipca" i "M. Konopnickiej", niemniej i na pozostałych osiedlach tak w Wiśle jak i w Strumieniu prowadzona była ożywiona praca społeczna.

Słowa uznania należą się Komisji Pracy Kobiet i Zarządom Kół Towarzystwa Przyjaciół Dzieci przy Radach Osiedlowych w Ustroniu i Wiśle. Oto tylko niektóre przejawy ich działalności:

- zorganizowano dla dzieci osiedli spółdzielczych "Bał przebiezańców" połączony z pokazami akrobatycznymi i występem chóru Szkoły Podstawowej Nr 2 w Ustroniu,
- dla pracownic Spółdzielni i aktywu Komisji Pracy Kobiet zorganizowano imprezę z okazji Międzynarodowego Dnia Kobiet,
- dla mieszkańców osiedli wyświetlano filmy o tematyce geograficznej jak "Wyprawa na Elbrus", "Tatry Polskie i Słowackie" połączone z prelekcjami,
- zorganizowano młodzież do czynów społecznych w szczególności na osiedlu im. "22 Lipca",
- uroczystie obchodzono Międzynarodowy Dzień Dziecka,
- zorganizowano dla kobiet osiedli w Ustroniu spotkanie z kosmetyczką,

- przedstawicielki Komisji Pracy Kobiet odwiedzały chorych rencistów wręczając im drobne upominki, co spotkało się z dużym zadowoleniem.

Jednocześnie niepokojąco wzrastają koszty eksploatacyjne Spółdzielni. Wpływy z czynszów nie pokrywają wydatków. Taki stan rzeczy trwa już od dwóch lat. Niedobór w roku 1976 wyniósł 464 tys.zł. natomiast w roku 1977 wzrósł o dalsze 666 tys.zł., co dało niedobór łączny w wysokości ponad milion złotych.

Jedną z przyczyn tego deficytu były wzrastające ceny za usługi komunalne. Koszty dostawy wody, odprowadzenia ścieków i wywóz nieczystości wzrosły kilkakrotnie.

Także pozostałe koszty jak materiały, płace i narzuty również uległy poważnejwyżce.

Z drugiej strony pozostały na niezmiennym poziomie od wielu już lat opłaty czynszowe.

Zarząd i Rada rozpatrzyły wiele wariantów wyjścia z tej trudnej sytuacji z możliwością zachowania opłat czynszowych za mieszkania w dotychczasowej wysokości.

Ewentualne zaciągnięcie kredytu bankowego poprawiło by sytuację finansową Spółdzielni doraźnie ale w najbliższych latach mogło by doprowadzić do gwałtownego narastania deficytu kiedy trzeba by spłacać raty kredytu wraz z odsetkami bankowymi.

Rozpatrywano również i zastosowanie drastycznych oszczędności w nakładach na remonty i konserwację, co chwilowo powstrzymało by narastanie deficytu a może nawet jego zmniejszenie, ale z gospodarskiego punktu widzenia są to oszczędności nieopłacalne, gdyż prowadzą one do bardzo szybkiego zużycia fizycznego majątku trwałego.

Przytoczone przykłady nie oddają ani problematyki Spółdzielni ani spraw nurtujących na codzień Kierownictwo Spółdzielni. Zacytowanie protokołu z posiedzenia Zarządu, jednego z 47-miu, bo tyle posiedzeń odbyło się w 1977 r., również nie da pełnego obrazu ale będzie to już pewne przybliżenie do codziennych spraw Spółdzielni.

Protokół Nr 40/77 jest ani wyjątkowy ani lepszy czy gorszy, poprostu przeciętny. W cytowanym protokole pomijamy nazwiska osób - stron lub podając inicjały. Skrótowy i niestylizowany zapis wynika stąd, że protokoły są pisane odręcznie, w trakcie posiedzenia.

Cytujemy:

"Protokół Nr 40/77

s posiedzenia Zarządu S.M. "Zacisze" w Ustroju
w dniu 17 października 1977 r. o godz. 8³⁰
w Biurze Spółdzielni.

Obecni:

Zarząd: mgr P.Cieślak, mgr inż.G.Koenig, W.Szcześniowski

R.Z. Stanisław Matuszyny

POP K.Pagielka

Pracownicy: F.Stokłosa, M.Cieślak

Porządek zebrania:

1. Otwarcie zebrania i przyjęcie porządku obrad
2. Analiza wykonawstwa jednorodzinnego przez ZBR /Zakład Budowlano-Remontowy/
3. Rozpatrzenie odwołania Przewodn.R.S. do Zarządu w sprawie wypłacenia odsetek z tyt. likwidacji księgarski /PKD/
4. Sprawy członkowskie
5. Sprawy pracownicze
6. Przygotowanie do Dnia Budowlanych
7. Sprawy wniesione i bieżące.

ad 1/ Zebranie otworzył mgr P.Cieślak. Porządek przyjęto bez zmian.

ad 2/ F.Stokłosa - Kier.KBR przedstawił realizację opracowanego harmonogramu:

Bud. 1 - w trakcie roboty instalacyjnej

Bud. 2 - stan surowy zamknięty, rob.instalacyjnej nie podjęte

Bud. 3 i 4 - stany surowe zamknięte. Nie zlecone wykonania robót instalac. /ze wyjątkiem elektr./

Bud. 5 - do wykonania pozostałe pokrycie dachu papą.

Stan surowy zamknięty. Przewidywany użytkownik zlecił wykonanie instalacji wewn. we własnym zakresie.

Bud. 6 i 7 - /"Locum/

- " 6 - 40 % zaawansowania robót budowl.
- " 7 - tylko stan surowy - zaawans. 12 %
- " 8 - zaawans. 28 %. Prace wniesione zostaną w tym tygodniu ponieważ obiekt zaplecza został w tej partii rozebrany.

Bud. 9 - zaawans. 45 % brak dachu betonowego - limituje dostawa płyt dachowych.

Bud. 10 - 17 - stan surowy zamknięty z instalacją elektryczną i tynkami wewnętrznymi, za wyjątkiem bud nr 15.

Zadanie III - bud. ed nr 18 do 32.

Przebieg robót stanu surowego na 5 obiektach.

Roboty zewnętrzne.

Jako podwykonawca ZBR, roboty te wykonuje KPRI - B-B.

- Sieć sanitarna ogólnomiejska na os. I i II - w trakcie wykonania
- deszczówka - wokół kotłowni.

W dniu 18.X.77 zaopatrzenie winno bezwarunkowo dostarczyć wypisane rury z BPIS na plac budowy, aby KPRI od zaraz rozpoczęło część mechaniczną ciepłociągu.

WERD wykonane - w ramach projektu dróg - przepust żelbetowy w jarse między osiedlem "Jeleniec" a Os.A.Brody"

- w momencie zakończenia kanal. sanit. przez KPRI wzdłuż budynków 10-17, ZBR natychmiast przekaze front robót pod przyłącza dla WERD.

Zarząd zobowiązuje Kier.G.R. do przekazania frontu robót dla KPRI na gasociąg średnioprężnym wzdłuż ul.Konopnickiej do granic osiedla dla domków jednorodzinnych oraz na osiedlu w miarę możliwości. Termin do 20.10.77 - włącznie.

Kier.G.R. informuje Zarząd Sp-ni, że stan zatrudnienia pracowników bezpośrednich, w produkcji wynosi 17 pracowników, co jest niewystarczające do wykonania pełnych zadań, tym bardziej, że sprzęt jakim Sp-nia dysponuje - od 2 mies. jest niesprawny z uwagi na brak części zamiennych.

W uzyskaniu żurawia samochodowego napotyka się na ciągłe trudności.

W dalszej kolejności mgr inż. G. Koenig zapoznał Zarząd z zaawansowaniem prac związanych z nową wersją uciepłownienia osiedla.

Do chwili obecnej posiadamy następujące dokumenty, potrzebne do opracowania uciepłownienia:

"w/woryginale wyliczenie pism w punktach od 1 do 5/

" Z uwagi na odmowę przyjęcia zlecenia na opracowanie ZTE gospodarki cieplnej oraz aktualizacji ZTE i ZZK przez Inwestprojekt-Sląsk" oraz "Inwestprojekt Katowice" zwrócono się do działaczy Sp-ni, którzy posiadają w tym kierunku kwalifikacje, aby przyszedli nam z pomocą w opracowaniu w/w tematów.

Na powyższe w dn. 14.10.77 słożyli nam ofertę z następującymi terminami:

- a/ ZTE Gospod. cieplnej - 20.11.1977 r.
- b/ aktualiz. ZTE osiedla - 17.12.1977 r.
- c/ " ZZK " - 31.12.1977 r.

Uchwała 1/40/77 /woryginale szczególne zlecenia/

- Kier. Grupy Robót sporządzi w terminie do dn. 18.10.77 wykaz niezbędnych materiałów i narzędzi do prowadzenia robót instalacyjnych. Wykaz ten przekaże do Zaopatrzenia Sp-ni, które w terminie swaryjnym zabezpieczy powyższe materiały i narzędzia.

Zarząd Sp-ni zobowiązuje Kier.G.R. do następujących zmian organizacyjnych na budowie:

- a/ z obecnego stanu załogi utworzenie 2 silnych brygad kompleksowych
- b/ od 1.11.77 wyłączyć z brygady konserwatorskiej ekipę stolarzy i podporządkować ją bezpośrednio Mistrzowi budowy, celem wykonywania stolarskich robót inwestycyjnych na Os.Jelenica.

ad 3 i 4 / woryginale omówienie operacji finansowych szkodków i utraconych przez nich części odsetek od ich wkładów. Podjęto na ten temat Uchwałę Nr 2/40/77, nr 3/40/77 i 4/40/77.

Uchwała nr 5/40/77

W związku z rezygnacją Ob. J.P. Zarząd postanawia anulować przydział mieszkania nr IV/6 Os.A.Brody z dn. 10.10.77.

ad 5/ Z udziałem POP i Rady Zakładowej omówiono sprawę premii dla prac. umysłowych za III kwartał 1977 r.

Uchwała Nr 6/40/77

/w oryginale rozpatrzone indywidualnie przyznanie premii 26 pracownikom administracji i ZBR w granicach od 12 do 20%/.

2/ Zarząd omówił sprawę budynku spółdzielczego w Strumieniu gdzie napotykały na trudności w zakresie obsługi centralnego ogrzewania /brak palenicy/.

Poruszone również sprawę wnawiania ustaleń odnośnie przekazania budynku w Strumieniu do SM "Wspólnota" w Skoczowie"

ad 7/ Sprawy wniesione.

1/ /w oryginale - szerokie omówienie samowolnych potrąceń z wpłat czynszu przez mieszkańców z tyt. niedogrzewania mieszkań.
Analiza niedogrzewania bud. nr III w m-cu wrześniu.

2/ Analiza różnic inwentaryzacyjnych - Uchwała nr 7/40/77

3/ W związku z rezygnacją z przydzielonego mieszkania w Os.A.Brody IV/6 przez Ob. J.P. oraz anulowaniem mu przydziału mieszkania /Uchw. 5/40/77/.

Uchwała Nr 8/40/77

Zarząd Sp-ni przydziela mieszkanie kat.M-2 w Os.A.Brody bud.4/6 Ob. I.S. sam. Ustrzał - Nr członk. 694 /Nr przydziału 311/

ad 6./ /w oryginale omówiono sprawy organizacyjne obchodów Dnia Budowlanych/.

"Na tym posiedzeniu zakończono. Wszystkie uchwały zostały podjęte jednogłośnie i są prawomocne.

Protokołowała: M.Cieślak

Zarząd: podpisy

P.Cieślak, W.Szcześniowski, G.Koenig"

Na plus Spółdzielni Mieszkaniowej "Zacisze" trzeba za-

pisać to, że jej organy samorządowe przysweili sobie dobre zasady postępowania jak wystarczająco szeroki udział aktywny przy podejmowaniu decyzji i wytyczaniu kierunków, jawność decyzji i poczynani społeczno-gospodarczych, wnikliwe i uważne rozpatrywanie wszelkich wniosków i uwag wychodzących od członków Spółdzielni. Ten styl pracy kształtował się przez wiele lat a obecnie stał się niepisany ale obowiązującym regulaminem.

W rok jubileuszowy 1978 Spółdzielnia wchodzi silna swą organizacją wewnętrzną, z dobrymi i kultywowanymi nadal tradycjami, z poczuciem spełnionego obowiązku wobec swych członków.

Problemem numer jeden w roku 1978 była sprawa zrównoważenia bilansu dochodów i wydatków. Narastający od roku 1976 deficyt zaczął osiągać niepokojące rozmiary i groziły Spółdzielni poważne perturbacje finansowe. Jedynym wyjściem było podwyższenie opłat czynszowych za mieszkania. Zarząd i Rady zdawały sobie sprawę z niepopularności takiego rozwiązania, pierwsze wyjścia z tymi propozycjami na zebraniach grup członkowskich wywołały sprzeciw ze strony użytkowników mieszkań. Nawet wśród członków organów samorządowych Spółdzielni były podzielone zdania na ten temat. Burzliwa dyskusja objęła deszczownie wszystkich członków zamieszkałych w zasobach Spółdzielni.

W takiej atmosferze Zarząd na Zebraniu Przedstawicieli w dniu 4.5.1978 r. przedstawił projekt uchwały o podwyżce czynszów. W głosowaniu za przyjęciem uchwały było 11 przedstawicieli natomiast 14 było przeciw względnie wstrzymało się od głosowania. Obecny na zebraniu Prezes W.S.M. w Bielsku-Białej mgr Piotr Plinta zawniósł, aby tę sprawę jeszcze raz rozpatrzyć na ponownym Zebraniu Przedstawicieli.

Odbyły się dalsze konsultacje z członkami, rozesłano szczegółową informację wyjaśniającą istotny sens zagadnienia. Zwolano ponownie Zebranie Przedstawicieli Członków w trybie określonym w Statucie, na dzień 21.9.1978 r. Po dyskusji podano projekt uchwały o podwyżce czynszów pod głosowanie. Na 33 przedstawicieli 25 głosowało za Uchwałą,

5 było przeciw a 3 wstrzymało się od głosowania. Wyniki głosowania świadczą, że spółdzielcy jeszcze raz dali dowód swej dojrzałości i troski o losy swej Spółdzielni. Wysokość zmian stawek czynszowych podana jest w załączonych tabelach. Dzięki tej podwyżce koszty zostały zrównoważone z dochodami.

Walne zgromadzenia / a przy dużej ilości członków Zebranie Przedstawicieli / jest najwyższym organem Spółdzielni. Tylko ten organ jest prawomocny podejmować decyzje o najważniejszych sprawach Spółdzielni a każdy z członków nieusatysfakcjonowany decyzją roboczych organów samorządu ma prawo się do niego odwołać.

Protokoły z Walnych Zgromadzeń są dowodem, że Spółdzielnia Mieszkaniowa "Zacisze" organ ten dobrze spełnia swą społeczną rolę. Wynika bowiem z nich, że jest to organ kontroli, zdrowej krytyki i doradczy. Raz do roku udziela absolutorium Zarządowi i zatwierdza wyniki działalności społeczno-gospodarczej. Walne Zgromadzenie jest tym forum, na którym ściera się poglądy, koncepcje i wnioski konkretnych rozwiązań reprezentowanych przez ogół członków Spółdzielni. Padały nieraz ostre słowa krytyki ale zawsze zwyciężał zdrowy rozsądek w wyborze decyzji społecznie słusznych. Tego dowodem są dwa Zebrania Przedstawicieli w 1978 r. i tak było w latach poprzednich.

Rada Spółdzielni pracująca pod przewodnictwem mgr Karola Sikoży, sprawując nadzór i kontrolę nad działalnością Spółdzielni nie ograniczała się do tych tylko funkcji ale wychodziła naprzeciw podejmowanym przez Zarząd trudnym i ambitnym przedsięwzięciom. Np. Zebranie Rady w dn. 17.7.1978 r. gdzie poza członkami Rady brało udział dziewięciu działaczy czy pracowników Spółdzielni. Omówiono cały wachlarz zagadnień od inwestycyjnych poprzez sprawy eksploatacyjne do społeczno-wychowawczych.

W działalności Rady spotyka się cały szereg spraw trudnych, konfliktowych gdzie jest niezmiernie ciężko znaleźć sprawiedliwe i społecznie słuszne rozwiązanie. Trudno obecnie przytaczać przykłady gdyż są to sprawy jeszcze zbyt świeże ale można stwierdzić, że Rada wyszła z nich obronną ręką.

Po dorocznym Zebraniu Przedstawicieli dnia 4 maja 1978 roku Rada ukonstytuowała się w następującym składzie:

Przewodniczący - mgr Karol Sikora
Z-ca przewodniczącego - mgr Jan Kołaczyk
Z-ca przewodniczącego - mgr Stanisław Niemczyk
Sekretarz Rady - Jadwiga Michalska
Z-ca Sekretarza - Paweł Gogółka

Komisja Rewizyjna :

Przewodniczący - mgr Krystyna Hann
członek inż. Alfons Kudzielka
członek Paweł Gogółka

Komisja Inwestycyjna:

Przewodniczący - mgr inż. Romuald Skaba
Członek mgr inż. Władysław Chwastek
Członek Jadwiga Michalska

Komisja Gospodarki Zasobami Mieszkaniowymi:

Przewodniczący - Józef Mazur
członek Józef Janeczko
członek Jan Mackiewicz

Komisja Organizacji i Samorządu :

Przewodniczący - mgr Stanisław Niemczyk
członek mgr Jan Kołaczyk
członek Erwin Herzyk

Komisja Pracy Kobiet :

Przewodniczący - Marianna Ogrodzka

Spółeczna Komisja Mieszkaniowa :

Przewodniczący - Leon Kobarski
członek Erwin Herzyk

W grudniu 1977 r. odszedł z Zarządu na własną prośbę mgr inż. Ginter Koenig. Na jego miejsce w dniu 31 grudnia 1977 roku Rada Spółdzielni powołała inż. Jerzego Bałdysa, który równocześnie objął funkcję Dyr. Ktera Zakładu Budowlano - Remontowego. Zarząd ukonstytuował się w składzie:

Przewodniczący Zarządu - mgr Piotr Cieślak
Z-ca Przewodniczącego d/s technicznych - inż. Jerzy
Bałdys
Członek Zarządu - Wacław Szczesniewski.

W ciągu 1978 r. Zarząd na swych posiedzeniach protoko-
lowanych podjął 371 uchwał z czego :

- w sprawach członkowskich	- 215
- w sprawach pracowniczych	- 80
- w sprawach gospodarki zasobami mieszkaniowymi	- 36
- w sprawach zaopatrzenia i transportu	- 7
- w sprawach inwestycji	- 8
- w sprawach działalności społeczno-wychowawczej	- 8
- w innych sprawach	- 16

Podana statystyka daje pogląd na problematykę pracy Zarządu. Ponadto każdy z członków Zarządu na swym odcinku pracy a najczęściej przy wspólnej konsultacji załatwiali setki spraw, nie tyle drobnych, co leżących w gestii normalnego, bezpośredniego zarządzania i kierowania.

Statutowa działalność Spółdzielni rozszerzyła się poza Ustroniem na miasta : Wisłę i Strumień oraz Gminy Goleszów i Istebna, zrzeszając 2.249 członków i kandydatów. Szybko rośnie potencjał gospodarczy i stanowi wartość po stronie aktywów 292 miliony złotych, na co składają się w pierwszym rzędzie budynki mieszkalne i usługowe 196 milionów zł. i inwestycje w toku 65 milionów zł.

W okresie ostatnich 3-ch lat przekazano spółdzielcom 550 mieszkań, potrzeby jednak rosną jeszcze szybciej. Na koniec 1978 r. oczekujących na mieszkanie, zarejestrowanych w Spółdzielni 1224 rodziny. Nakłady na finansowanie inwestycji wyniosły w roku 1978 - 80,5 miliona zł.

Plany Spółdzielni na najbliższe lata są optymistyczne i wszystko wskazuje na to, że będą one realizowane. Rozpocznie się budowa 210 mieszkań w Wiśle, ruszyła już budowa osiedla Ustron - Centrum /na terenach położonych między ul. Cieszyńską a ul. Konopnickiej/. Duże trudności z wykona-

niem uzbrojenia terenu na osiedlu domów jednorodzinnych "Jelenica I" zostały ostatecznie przewyżnione, co stanowi dobry prognostyk dla dalszych postępów robót na tym placu budowy.

Osiedle domków jednorodzinnych "Jelenica I" rozpoczęte z wielkim entuzjazmem ciągnie się już kilka lat, stając się obiektem krytyki. Należy jednak uwzględnić, że rozpoczęła tę budowę spółdzielnia o małym potencjale gospodarczym, nie mając ani sprzętu ani kadry budowlanej, rozpoczynano dosłownie z poziomu zerowego.

Jeżeli do tego dodamy trudności natury finansowej, co miało duży wpływ na postęp robót i stabilizację załogi - to dotychczasowe osiągnięcia należy uznać za zadawalające. Uwzględnić również należy, że przyjęte formy uspołecznionego budownictwa dla tego rodzaju obiektów przy odmiennych od powszechnie stosowanych koncepcjach urbanistycznych - było przedsięwzięciem pionierskim w skali krajowej. Fakt ten znajduje potwierdzenie w publikacjach prasowych z lat 1975-1976.

Zakończenie budowy tego osiedla Zarząd planuje na rok 1980 co może nastąpić przy wybitnym zwiększeniu tempa budowy, ale w chwili obecnej Spółdzielnia może już tego dokonać.

Spółdzielnia na koniec 1978 roku posiadała 992 mieszkania o łącznej powierzchni użytkowej 40.000 m².

W zasobach tych zamieszkało 2,5 tys. ludzi.

I pomyśleć tylko, że stosunkowo niedawno sześć kobiet i pięciu mężczyzn, jako członkowie założyciele rozpoczęli sprawę, która w oczach lokalnej społeczności nie miała nawet małych szans na powodzenie.

A l f a b e t y o z n y s p i s
działaczy wymienionych w opracowaniu

- Banaś Franciszek - członek Rady Spółdzielni w latach 1964-1972
Przewodniczący Komisji Rewizyjnej w latach 1964-1969, 1971-1972
V-przewodniczący Rady w roku 1972
Przeodujący Działacz Ruchu Spółdzielczego
- Bakdys Jerzy - Z-ca Przewodniczącego Zarządu ds. spraw Technicznych 1978 - nadal, Dyrektor Zakładu Budowlano-Remontowego Spółdzielni 1978 - nadal
- Baszczyński Bronisław - członek Rady Sp-ni 1961-1963
- Białoń Jan - członek Rady Sp-ni 1967-1970
Przewodniczący Komisji Gospodarki Mieszkaniowej 1969-1970
Członek Zarządu 1970-1973, odznaczony Srebrną Odznaką CZSBM 1974
- Bobek Robert - członek Rady Sp-ni 1971-1972
- Berski Erwin - członek Rady Sp-ni 1970-1972
Z-ca Przewodn. Rady 1970-1971
- Berowiecka Anna - działaczka Komisji Pracy Kobiet 1972-1974
- Brak Roman - członek Rady Sp-ni 1967
- Brudny Karol - członek Rady Sp-ni 1972-1975
Przewodniczący Kom. Inwestycyjnej 1972-1975

- Dyplom za wybitne osiągnięcia
w pracy społecznej 1974
- Błahut Dominik - Dyplom za pracę społeczną 1974
- Barańska Marta - Gł. Księgowa Sp-ni 1967-1969
- Bujok Jan - pracownik Sp-ni od 1964 r.
- Bujas Maria - Główna Księgowa Sp-ni 1964
- Byczuk Wiktor - członek Rady Sp-ni 1961-1962,
1963-1965, Przewodn.Kom. In-
westycyjnej 1963-1964
Przewodn. Kom. Gosp.Mieszkanio-
wej 1964-1965
Przodujący Działacz Ruchu
Spółdzielczego 1974
- Capiński Józef - członek Rady Sp-ni 1960-1961
Przewodn. Zarządu 1963-1965
- Cichy Michał - członek Zarządu 1964-1966
- Cieślak Piotr - Przewodniczący Zarządu 1976-
nadal, Kierownik Sp-ni 1976-
nadal, Przewodniczący wielu
komisji roboczych
- Cieślak Maria - członek Zarządu 1969-1970,
pracownik etatowy Sp-ni od
1967 - nadal, przez wiele lat
pełnomocnik Zarządu, Przodują-
cy Działacz Ruchu Spółdziel-
czego 1974
- Cienciała Emilia - członek założyciel 1958,
członek Rady Spółdzielni 1958
- 1960
- Cieślowski Tadeusz - członek Rady Spółdzielni 1972

- Chwastek Krystyna - aktywistka Spółdzielni
1966 - 1975, Przewodzący
Działacz Ruchu Spółdzielcze-
go 1974
- Chwastek Władysław - członek Rady Sp-ni 1967-1970
1975 - nadal, Przewodniczący
Komisji Gospod. Mieszkaniowej
1975-1978, Przewodniczący
Kom. Inwestycyjnej 1973-nadal
- Chochołek Jan - Dyplom za pracę społeczną
1974
- Czapla Matylda - aktywistka Komisji Pracy Ko-
biet 1972-1975
- Czekaj Franciszek - członek Rady Sp-ni 1961-1964
Przewodn. Kom. Rewizyjnej
1962-1963
- Czyż Edward - aktywista spółdzielczy, wyróż-
niony nagrodą specjalną 1966,
Przewodzący Działacz Ruchu
Spółdzielczego 1974
- Czyż Adam - członek Rady Sp-ni 1972-1974
- Chodura Jan - I Sekretarz Komitetu Powia-
towego PZPR w Cieszynie
- Darmszteter Anna - Gł. KsiąGowa Sp-ni 1965-1966
- Dudka Józef - Dyplom za pracę społeczną
1974
- Dzida Augustyn - członek Zarządu 1968-1969,
pracownik etatowy Spółdziel-
ni 1967-1969
- Dziopak Ryszard - Dyrektor Naczelny PSM, zasłu-
żony dla Spółdzielni.

- Długaj - Gross Anna - architekt-projektant osiedla "Jelenica I"
- Falecka Janina - członek założyciel 1958, członek Rady Spółdzielni 1958-1960
- Ferdyn Elżbieta - pracownik etatowy Spółdzielni od 1970-nadal, członek wielu komisji społecznych
- Filip Adela - członek założyciel 1958
- Fojcik Tadeusz - Kierownik Sp-ni 1964-1965
- Gabrys Maria - Dyplom za prace społeczne 1974
- Gamrot Zbigniew - członek Rady Sp-ni 1961-1964
Przewodn. Kom. Gospodarki Mieszkaniowej 1961-1963
- Gaweł Paweł - Dyplom za prace społeczne 1974
- Gajdzica Stanisław - Przewodniczący i członek Społecznej Komisji Mieszkan. 1967-1975, Przewodzący Działacz Ruchu Spółdzielczego
- Gembarzewski Ludwik - członek Rady Sp-ni 1966-1972
Przewodniczący Rady 1968-1969, 1970-1971, Z-ca Przewodniczącego Rady 1967-1968
Przewodniczący Kom. Gospod. Mieszkan. 1966-1967, 1971-1972

- Członek Zarządu 1973-1976,
Odznaczony Srebrną Odznaką
CZSEM 1974
- Gomola Emil - członek Rady Sp-ni 1966-1969,
Z-ca Przewodn. Rady 1966-1967
- Gołkowski Włodzimierz - Naczelnik Miasta Ustronia
- Gorgosz Henryk - Naczelnik Powiatu w Cieszyńie
- Gógółka Paweł - członek Zarządu 1967-1969,
członek Rady Sp-ni 1974-nadal
Sekretarz Rady 1974-nadal,
Dyplom za pracę społeczną dla
Spółdzielni
- Gojny Ewald - Przewodn. Rady Osiedlowej Wisła
1969-1970
- Gibiec Jan - członek Rady Sp-ni 1965-1966
- Gross Ernest - architekt-projektant osiedla
"Jelenica I"
- Hann Krystyna - członek Rady Sp-ni 1972-1975,
1976 - nadal, Przewodn. Kom.
Rewizyjnej 1978-nadal, Dyplom
za pracę społeczną dla Sp-ni.
- Halama Gustaw - członek Rady Sp-ni 1965-1968,
Przewodn. Kom. Inwestycyjnej
1965-1967
- Heczko Adam - członek Zarządu 1964-1967,
Przewodniczący Rady Osiedla
im. M. Konopnickiej 1972-1975,
Nagroda specjalna za czyny
społeczne 1966, odznaczony
Srebrną Odznaką CZSEM 1974

- Herzyk Erwin - członek Rady Sp-ni 1975-nadal
- Horyl Alojzy - członek Zarządu 1963-1965,
członek Rady Sp-ni 1972-1975,
Przewodn. Kom. Inwestycyjnej
i Kom. Gospod. Mieszkaniowej
1972-1975, odznaczony Srebrną
Odznaką CZSEM 1974
- Hrybik Lech - Przewodniczący Zarządu i Kie-
rownik Sp-ni 1970-1976, odzna-
czony Srebrną Odznaką CZSEM
1974
- Herma Franciszek - członek Zarządu 1973-1975
- Jabczyńska Józefa - wybitna działaczka społeczna-
przyjaciół dzieci 1966-1978,
Odznaczona Srebrną Odznaką
CZSEM 1974
- Janecko Rudolf - dyplom za pracę społeczną dla
Sp-ni 1974
- Janecko Józef - przewodniczący Rady Osiedla
"22 Lipca" 1969-1970, członek
Rady Sp-ni 1974-nadal,
Przodujący Działacz Ruchu
Spółdzielczego 1974
- Janko Jan - Dyplom za pracę społeczną dla
Sp-ni 1974
- Janusz Anna - aktywistka Komisji Pracy Kobiet
1967-1973, Przodujący Działacz
Ruchu Spółdzielczego 1974
- Jaszowska Jadwiga - Gł. Księgowa Sp-ni 1967, 1978-
nadal

- Jastrzębski Władysław - członek założyciel 1958,
Z-ca Przewodn. Zarządu 1958-
1960, Przewodniczący Zarządu
1960-1963, Przewodzący Działacz
Ruchu Spółdzielczego 1974
- Josiek Jan - członek Rady Sp-ni 1960-1961
- Jaworska Aniela - członek Zarządu 1965-1967
-
- Kałuża Rajmund - członek Rady Sp-ni 1968-1971
- Kisiała Stanisław - inicjator spółdzielczości
mieszkaniowej w Ustroniu 1958
- Kluzik Władysław - inicjator spółdzielczości
mieszkaniowej w Ustroniu 1958
- Kozielec Zofia - inspektor nadzoru budowy osied-
la "Zacisze" 1959-1962
- Korzeniowski Stanisław - członek Zarządu 1963-1964
- Kobarski Leon - członek Rady Sp-ni 1972-nadal,
Przewodniczący Społecznej
Komisji Mieszkaniowej 1972-
nadal, Dyplom za pracę spo-
łeczną dla Spółdzielni 1974
- Kołaczyk Jan - Z-ca Przewodn. Rady 1972-1976,
1978-nadal, Przewodniczący
Rady Sp-ni 1976-1978. Przewodn.
Kom. Organizacji i Samorządu
1974-1975, Dyplom za pracę spo-
łeczną dla Spółdzielni 1974
- Kojma Artur - członek Rady Sp-ni 1974-1976
- Kośmider Władysław - członek Rady Sp-ni 1975-1978

- Koenik Ginter - członek Zarządu 1976-1977,
Dyrektor Zakładu-Budowlano-
Remontowego 1976-1977
- Kocyan Józef - członek Rady Sp-ni 1967-1969
Z-ca Przewodn. Rady 1968-
1969, Przewodn. Kom.Gospodar-
ki Mieszkaniowej 1967-1968
Przodujący Działacz Ruchu
Spółdzielczego 1974
- Krzok Paweł - członek Zarządu 1962-1963,
Dyplom za pracę społeczną
1965. Nagroda specjalna za
czyny społeczne 1966
- Kost Edmund - Przewodniczący Rady Oddzia-
kowej CZSEM w Katowicach
- Krejza Alojzy - członek Zarządu 1962-1963,
Kierownik Spółdzielni 1963
Nagroda specjalna za czyny
społeczne 1966
- Krzempek Walerian - członek Rady Sp-ni 1964-
1966, Z-ca Przewodn. Rady
1965-1966, Przewodniczący
Zarządu 1966-1969, odznaczo-
ny Srebrną Odznaką CZSEM 1974
- Kubicki Krystyna - działaczka Komisji Pracy
Kobiet 1972-1974
- Kubica Tadeusz - inicjator spółdzielczości
mieszkaniowej w Ustroniu 1958
- Kukuryko Stanisław - Prezes Centralnego Związku
Spółdzielni Budownictwa Miesz-
kaniowego
- Kalus Henryk - I Sekretarz KM PZPR w Wiśle
- Kucsera Franciszek - członek Rady Spółdzielni
1975-1978

- Kubala Karol - członek Rady Sp-ni 1965-1967
Przewodniczący Komisji Gospodar-
ki Mieszkaniowej 1965-1966
- Kudziełka Alfons - członek Zarządu 1966-1967, 1972
-1976. Członek Rady Sp-ni 1977-
nadal, Dyplom za pracę społecz-
ną 1965, Nagroda Specjalna za
czyny społeczne 1966, odznaczo-
ny Srebrną Odznaką CZSEM 1974
- Kubok Wanda - aktywistka Komisji Pracy Kobiet
1972-1974
- Kuczera Helena - aktywistka Komisji Pracy Kobiet
1972-1974
- Kubala Gustaw - Nagroda specjalna za czyny
społeczne 1966
- Lisoń Ewald - Dyrektor Oddziału CZSEM w
Katowicach
- Lorek Władysław - członek Rady Sp-ni 1967
- Lubieniecka Maria - Przewodniczący Komisji Rewizyj-
nej 1972-1974, Dyplom za pracę
społeczną dla Spółdzielni 1974
- Mac Eugeniusz - inicjator spółdzielczości miesz-
kaniowej w Ustroniu 1958
- Macura Maria - aktywistka Komisji Pracy Kobiet
1966-1972, Przewodzący Działacz
Ruchu Spółdzielczego 1974
- Macura Paweł - członek Rady Sp-ni 1964-1965,

- 1969-1972, Z-ca Przewodn. Rady
1964-1965, 1969-1970, Przewodn.
Komisji Gospodarki Mieszkan.
1970-1971, członek Zarządu
1965-1966, Nagroda specjalna za
czyny społeczne 1966, odznaczony
Srebrną Odznaką CZSEM 1974
- Mackiewicz Jan - członek Rady Sp-ni 1978-nadal
- Najko Jan - członek Rady Sp-ni 1963-1965
- Malczuk Henryk - członek Rady Sp-ni 1976-1977
- Matuszek Władysław - członek Rady Sp-ni 1965-1968
- Matloch Alojzy - Gł. Księgowy Sp-ni 1960-1964
- Mazur Maria - Przewodnicząca Komisji Pracy
Kobiet 1966-1968, Przewodzący
Działacz Ruchu Spółdzielczego
1974
- Mazur Józef - członek Rady Sp-ni 1964-1970,
1972-nadal, Przewodniczący
Rady 1964-1968, 1969-1970,
Przewodniczący Komisji Organi-
zacji i Samorządu 1972-1974,
1975-1976, Przewodniczący Ko-
misji Gospodarki Mieszkaniowej
1978-nadal, odznaczony Srebrną
Odznaką CZSEM 1971 i Złotą
Odznaką CZSEM 1974
- Mendrek Elżbieta - członek Rady Sp-ni 1965-1966
- Mendrek Stanisław - członek Rady Sp-ni 1966-1972,
Przewodniczący Komisji Rewizyj-
nej 1969-1971, Przewodzący
Działacz Ruchu Spółdzielczego
1974
- Michalska Jadwiga - członek Rady Sp-ni 1976 - nadal

- Molga Henryk - pracownik Sp-ni 1975-1976,
członek Zarządu 1976
- Moiczek Zuzanna - Dyplom za pracę społeczną dla
Spółdzielni 1974
- Młoczek Konrad - Dyplom za pracę społeczną 1965,
Nagroda specjalna za czyny spo-
łeczne 1966, Dyplom za pracę
społeczną dla Spółdzielni 1974
- Maciejczyk Karol - aktywista czynów społecznych
1966-1969
- Niedoba Jan - członek Rady Sp-ni 1961-1962,
1964-1967, Przewodniczący
Komisji Rewizyjnej 1961-1962,
Członek Zarządu 1962-1963
- Niemczyk Stanisław - członek Rady Sp-ni 1972-nadal
Przewodniczący Kom.Inwestycyj-
nej 1975-1976, Przewodniczący
Kom. Organizacji i Samorządu
1976-nadal, Z-ca Przewodn.
Rady 1977-nadal, Dyplom za
pracę społeczną dla Spółdziel-
ni 1974
- Niemczyk Zdzisław - aktywista społeczny Sp-ni
1972-1973
- Nocoń Józef - Z-ca Dyrektora Oddziału CZSEM
w Katowicach,
- Nowak Józef - członek Rady Sp-ni 1968-1969
- Nowakowski Edward - działacz społeczny, Dyplom za
pracę społeczną dla Spółdziel-
ni 1974

- Ogierman Aleksandra - członek Komisji Mieszkaniowej 1960-1962
- Ogrodzka Marianna - członek Rady Sp-ni 1974 - nadal, Przewodnicząca Kom. Pracy Kobiet 1974-nadal, Dyplom za pracę społeczną dla Spółdzielni 1974
- Ostrowski Waldemar - członek Zarządu 1963-1964
- Panek Franciszek - członek założyciel 1958, Z-ca Przewodniczącego Rady 1960-1961, Nagroda specjalna za czyny społeczne 1966, odznaczony Srebrną Odznaką CZSEM 1974
- Panek Maria - pracownik Sp-ni 1964, działaczka Kom. Pracy Kobiet 1967-1969
- Pacholczyk Zdzisława - pracownik Sp-ni od 1971
- Pagieła Kazimierz - I Sekretarz POP przy Sp-ni
- Flinta Piotr - Przewodniczący V Zjazdu Spółdzielczości Mieszkaniowej w 1967 r., Prezes Wojewódzkiej Spółdzielni Mieszkaniowej w Bielsku-Białej.
- Pilch Michał - członek Rady Sp-ni 1966-1968 Przewodniczący Kom. Inwestycyjnej 1967-1968
- Podgórski Stefan - Z-ca Dyrektora "Inwestprojektu - Śląsk" w Katowicach

- Podżerski Jan - Przewodniczący Komisji Inwestycyjnej 1968-1970
- Potoplak Alfred - członek Rady Sp-ni, Przewodniczący Kom. Inwestycyjnej 1970-1972
- Pydych Helina - Gł. Księgowa Sp-ni 1966-1967
-
- Rańda Janina - członek Rady Sp-ni 1961-1964, Przewodnicząca Komisji Rewizyjnej 1963-1964, Gł. Księgowa Sp-ni 1965
- Recman Alojzy - Przewodniczący Rady Sp-ni 1971-1972, Przewodniczący Działacz Ruchu Spółdzielczego 1974
- Robosz Jan - członek założyciel 1958, członek Zarządu 1958-1959, członek Rady Sp-ni 1959-1961, Kierownik Sp-ni 1961-1962, członek Zarządu 1962-1963
- Robosz Helena - Gł. Księgowa Sp-ni 1958-1960
- Rezbrój Lidia - Gł. Księgowa Sp-ni 1967
- Rożmus Mieczysław - członek Rady Spółdzielni 1963-1966, Dyplom za pracę społeczną 1965, Nagroda specjalna za czyny społeczne 1966
- Rymorz Jan - I Sekretarz KM PZPR w Ustroniu
- Ryszkowski Michał - działacz społeczny osiedla w Wiśle
- Ryś Jan - członek Rady Sp-ni 1964-1965

- Sawkiewicz Andrzej - członek Komisji Mieszkaniowej 1972-1973
- Sitek Jerzy - członek Rady Sp-ni 1960, Dyplom za prace społeczne 1965
- Sikora Jan - członek Zarządu 1973-1976
- Siwek Małgorzata - członek Rady Sp-ni, Przewodn. Komisji Pracy Kobiet 1972
- Sikora Karol - członek Rady Sp-ni 1974-nadal Przewodniczący Rady Sp-ni 1978-nadal, Przewodniczący Kom. Rewizyjnej 1974-1978, Z-ca Przewodniczącego Rady Sp-ni 1975-1978
- Skaba Romuald - członek Rady Sp-ni 1975 - nadal Przewodniczący Kom. Inwestycyjnej 1976-1978
- Sliwka Jerzy - członek Rady Sp-ni 1970-1975, Dyplom za pracę społeczną dla Spółdzielni 1974
- Sliż Teodor - członek Rady Sp-ni 1972-1974
- Sliż Małgorzata - aktywistka Kom. Pracy Kobiet 1972-1973
- Sojka Gerard - Z-ca Dyrektora Oddziału CZSBM w Katowicach
- Stefański Kazimierz - Sekretarz Ekonomiczny KM PZPR w Ustroniu
- Stokłosa Franciszek - członek Zarządu 1969-1970
- Suchta Bogusław - członek Rady Sp-ni, Przewodniczący Kom. Inwestycyjnej 1964-1965, Kierownik Sp-ni 1965-1970 Z-ca Przewodn. Zarządu 1966 - 1968, Przewodniczący Zarządu 1969-1970, członek Zarządu 1971 - 1972,

- Przewodniczący Rady Sp-ni
1972-1976, Dyplom PMRN w Ustreniu za czyny społeczne Osiedla "Zacisze" 1966, Nagroda specjalna za czyny społeczne 1966, Odznaczony Srebrną Odznaką CZSEM 1974
- Stanieczek Rudolf - członek Rady Sp-ni 1960-1961, Przewodniczący Rady Sp-ni 1961-1963, Kierownik Sp-ni 1964-1965, odznaczony Srebrną Odznaką CZSEM 1974,
- Stawarz Franciszek - członek Komisji Mieszkaniowej 1960-1962
- Szajnowski Eugeniusz - członek założyciel 1958, Przewodniczący Zarządu 1958-1960
- Szewczyk Helena - członek założyciel 1958, członek Zarządu 1958-1962, członek Rady Sp-ni, Przewodnicząca Kom. Inwestycyjnej 1962-1963, Przewodnicząca Kom. Mieszkaniowej 1960-1962, członek Rady Sp-ni 1972-1975, Przewodn. Kom. Organizacji i Samorządu 1972-1974, odznaczona Srebrną Odznaką CZSEM 1974
- Szeja Józef - członek Zarządu 1960-1962, Kierownik Spółdzielni 1960-1961, Z-ca Przewodn. Rady Sp-ni 1961-1964
- Szcześniewski Wacław - Gł. Księgowy Sp-ni 1969-1978, członek Zarządu 1969-1972, 1977 - nadal, Przewodzący Działacz Ruchu Spółdzielczego 1974
- Szczerbiński Władysław - Przewodniczący Rady Sp-ni 1963-1964

- | | |
|--------------------|--|
| Tatar Jacek | - członek Rady Sp-ni 1972 |
| Tiring Bronisława | - członek Zarządu 1962-1963 |
| Tiring Lotar | - Przewodniczący Zespołu Partyjnego 1962-1963, Przewodniczący Zarządu 1965-1966 |
| Tomaszek Henryk | - aktywista społeczny 1966-1969 |
| Torbus Włodzimierz | - aktywista współzawodnictwa międzyosiedlowego w Wiśle |
| Trojek Agnieszka | - członek Zarządu 1963-1965, członek Rady Sp-ni 1965-1971, Przewodniczący Działacz Ruchu Spółdzielczego 1974 |
| Troszok Ludwik | - Przewodniczący Prez. MRN w Ustroniu |
| Twardzik Józef | - członek Rady Sp-ni 1970-1972, Dyplom za pracę społeczną dla Spółdzielni 1974 |
| | |
| Wantuła Bronisław | - członek Rady Sp-ni 1968-1978 |
| Wantuła Wanda | - odbyła praktyki szkolne w Sp-ni, od 1975 pracownik etatowy |
| Wellik Jan | - członek Zarządu 1972-1973 |
| Węglorz Anna | - członek założyciel 1958, członek Rady Sp-ni 1958-1960 |
| Węglorz Józef | - członek Rady Sp-ni 1972 |
| Wilczyńska Maria | - członek Rady Sp-ni 1966-1967 |
| Winiewska Urszula | - członek Rady Sp-ni, Z-ca Przewodniczącego Rady 1961 |

- Winiarski Edward - członek Zarządu 1967-1972,
Przodujący działacz Ruchu Spół-
dzielczego 1974
- Wilkos Henryk - Z-ca Dyrektora Oddziału CZSEM
w Katowicach
- Wodnicka Emilia - członek założyciel 1958,
członek Rady Sp-ni 1958-1960
-
- Ziętek Jerzy - Przewodniczący Prez. WRN w
Katowicach
- Żarska Halina - pracownik Sp-ni od 1971
- Zoń Jan - członek Rady Sp-ni 1972-1974
- Zloch Antoni - inicjator spółdzielczości
mieszkaniowej w Ustroniu
- Zuberek Bolesław - członek założyciel 1958, Prze-
wodniczący Rady Sp-ni 1958-1961
Przewodniczący Rady Osiedla
"Zacisze" 1978-nadal
- Żmija Antoni - Dyplom za pracę społeczną 1965
Nagroda specjalna za czyny
społeczne 1966, Dyplom za pra-
ce społeczne dla Spółdzielni
1974

Tab. I

Srednie koszty eksploatacji mieszkań na 1 m²
powierzchni użytkowej rocznie /lata 1970-1977/

R o k	Koszty ogółem	w tym, niektóre składniki:		
		płace	woda	wywóz nieczys- tości
1970	23,80	-	2,95	2,36
1971	24,35	-	2,58	2,56
1972	27,39	3,02	2,61	2,68
1973	32,55	3,32	4,40	3,21
1974	36,31	4,64	3,68	4,80
1975	37,49	5,17	4,23	5,17
1976	51,52	8,90	6,31	10,71
1977	59,64	9,77	10,07	12,20

Tab. II

Składniki opłat czynszowych w 1978 r wg osiedli
/ na 1 m² powierzchni użytkowej mieszkań - miesięcznie/

O s i e d l e	Składniki kosztów			RAZEM
	eksploat.	c.o.	opłata kredytu	
"22 Lipca" - Ustroń	5,61	3,39	3,00	12,00
"M.Konopnickiej" Ustroń	5,01	3,42	3,57	12,00
"25-lecia PRL" - Wisła	5,71	4,52	3,47	13,70
Budynek w Strumieniu	5,92	5,60	3,48	15,00
"30-lecia PRL" - Ustroń	8,50 x/	3,20	4,40	16,00

X/ w tym koszt eksploatacji dźwigów 2,50 zł na 1 m²/m-c

Tab. III.

Kształtowanie się opłat czynszowych za 1 m²/p.u. mieszkań miesięcznie w/g osiedli, w poszczególnych przedziałach lat.

O s i e d l e	Stawki czynszowe			
	1963- 1965	1966- 1970	1971- 1977	1978
"22 Lipca" - Ustroń	-	8,00	8,50	12,00
"M.Konopnickiej" Ustroń	10,22	9,00	9,10	12,00
"25-lecia PRL" Wisła	-	-	10,10	13,70
Budynek w Strumieniu	-	-	11,90	15,00
"30-lecia PRL" Ustroń	-	-	15,50	16,00

Tab. IV.

Wpływy z czynszów na Fundusz Remontowy i nakłady na remonty w latach 1970 - 1977

R o k	Wpływy z czynszu na Fund. Remontow.	Wykonane remonty
1970	175.383	256.830
1971	188.485	196.463
1972	188.485	271.741
1973	190.060	831.082
1974	215.659	1.167.258
1975	215.659	600.854
1976	215.659	534.940
1977	593.710	1.185.619

Uwaga: Spółdzielnia posiada inne źródła finansowania remontów poza wpływami z czynszów

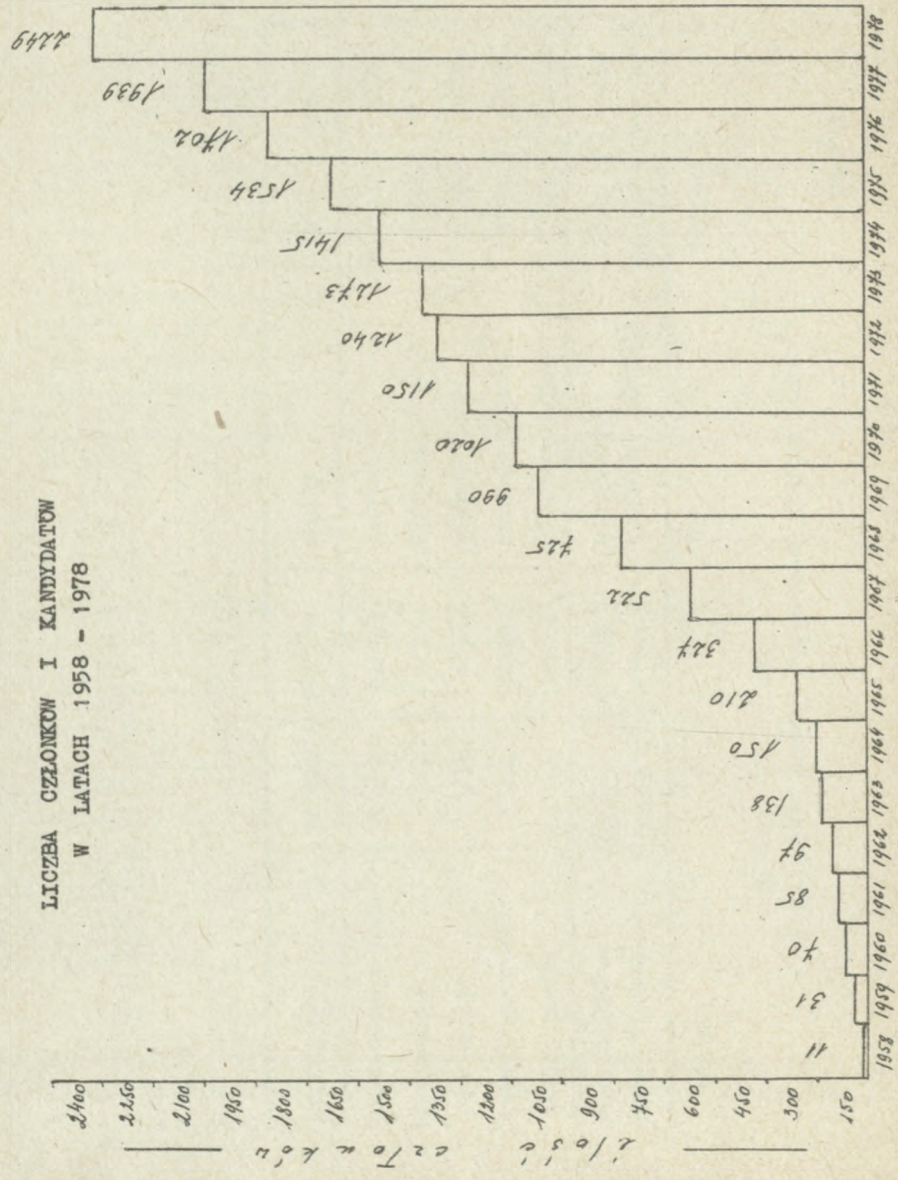
Syntetyczny bilans porównawczy Spółdzielni
za lata 1970 i 1978

AKTYWA

Nazwa składników majątkowych	Kwota w tys. zł.		Fundusze, kredyty i należności	Kwota w tys. zł.	
	1970	1978		1970	1978
Srodki trwałe	49.748	196.543	Fundusze podstawowe	15.567	203.730
Zapasy, ór. finans.	5.577	21.891	Kredyty bankowe	40.292	65.343
Inne aktywa	1.193	4.396	Zobowiązania	2.442	8.209
Rozrachunki	573	4.081	Pozostałe pasywa	1.327	10.891
Inwestycje w toku	2.709	65.343	Rezerwy	172	4.081
OGÓŁEM :	59.800	292.254	OGÓŁEM :	59.800	292.254

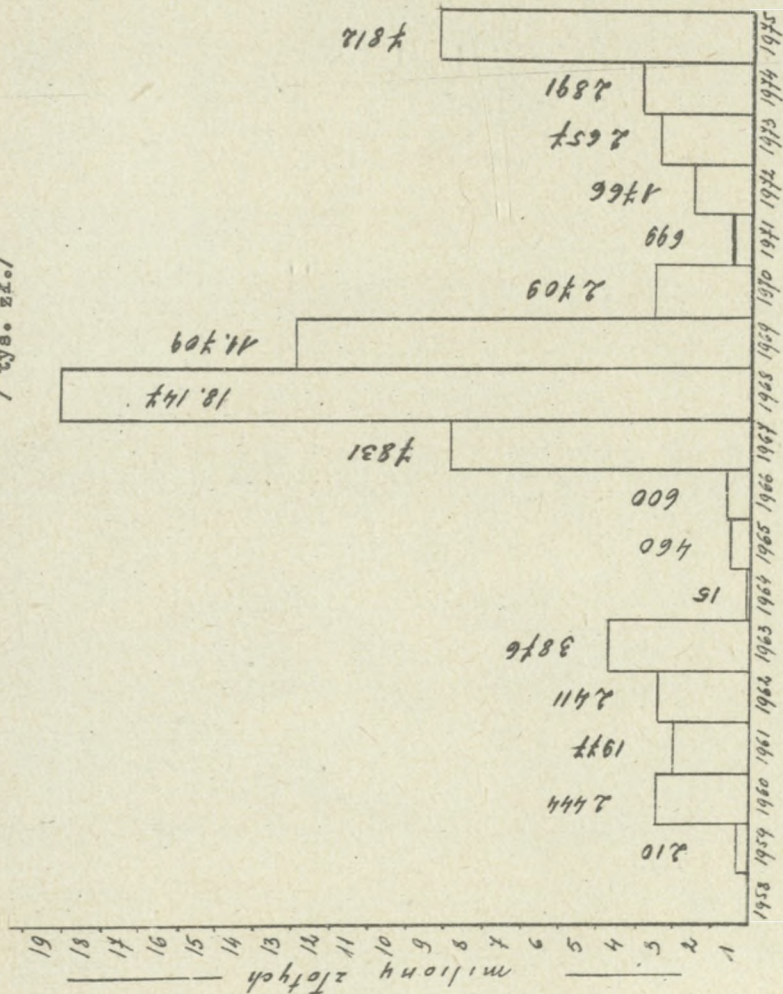
PASYWA

LICZBA CZŁONKÓW I KANDYDATÓW
W LATACH 1958 - 1978



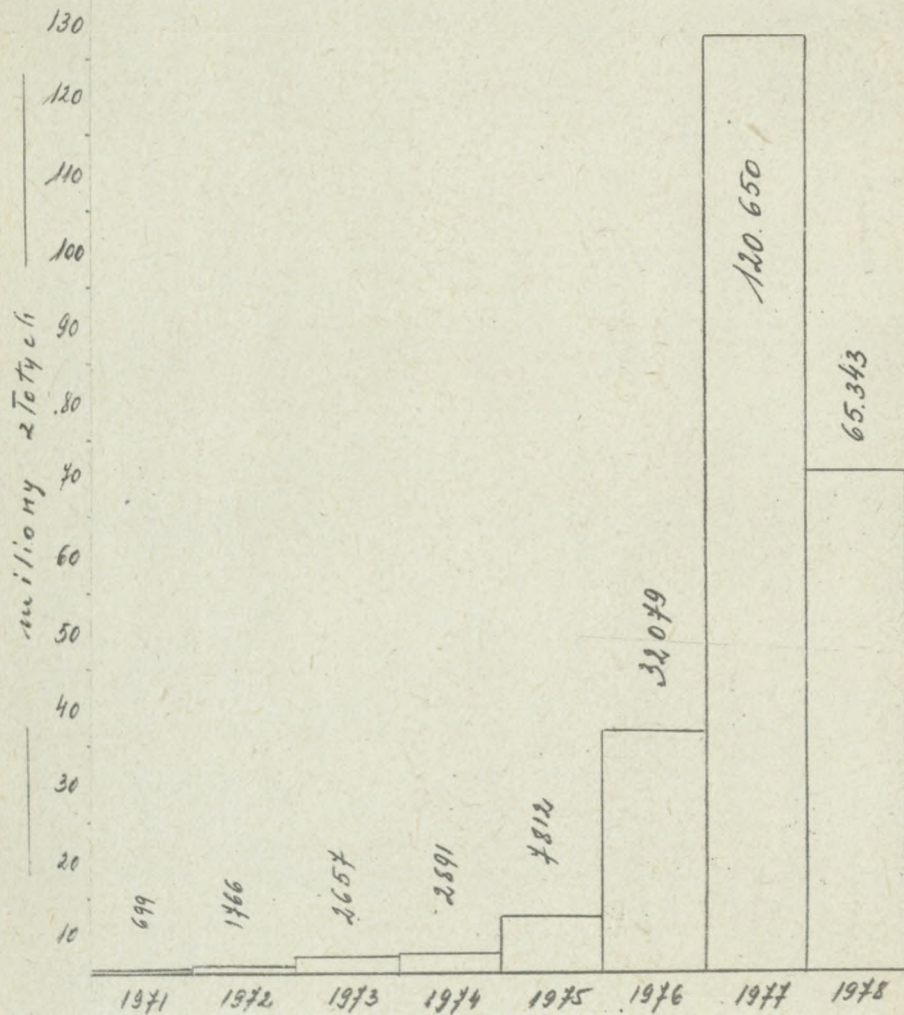
NAKLADY INWESTYCYJNE W LATACH 1958 - 1975

/ tys. zł./

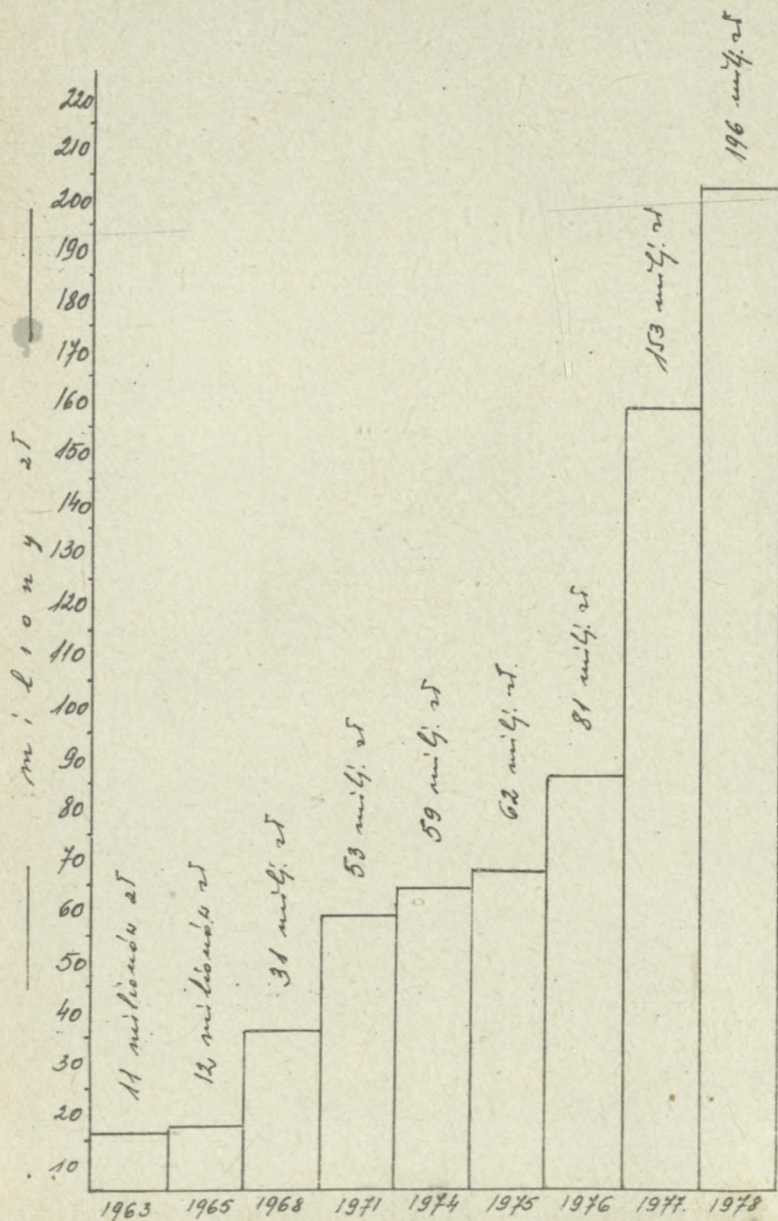


NAKLADY INWESTYCYJNE W LATACH 1971 - 1978

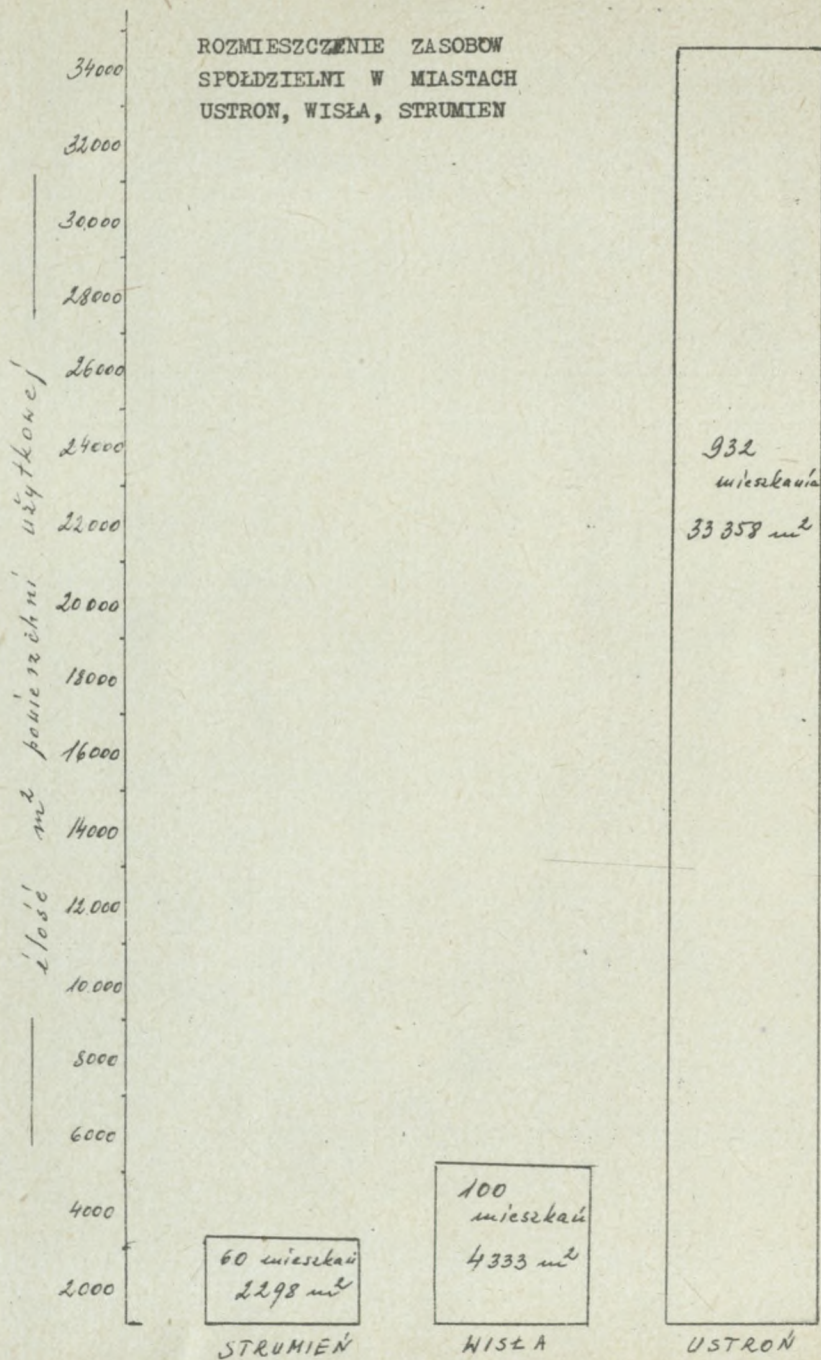
/ w tys. zł. /



MAJĄTEK TRWAŁY SPÓŁDZIELNI
W LATACH 1963 - 1978



ROZMIESZCZENIE ZASOBOW
SPÓŁDZIELNI W MIASTACH
USTRON, WISŁA, STRUMIEN



W Y K A Z

materiałów źródłowych służących do opracowania

1. Protokoły Walnych Zebrań z lat 1958 - 1978.
2. Protokoły z posiedzeń Rady Spółdzielni z lat 1960 - 1978.
3. Protokoły z posiedzeń Zarządu z lat 1958 - 1978.
4. Akta finansowe Spółdzielni.
5. Wywiady z działaczami Spółdzielni.
6. Rejestry członków i kandydatów.
7. Wypisy z rejestru sądowego Spółdzielni.
8. Statut Spółdzielni.
9. Sprawozdania z działalności Rad Osiedlowych.
10. Wydawnictwa prasowe CZSEM.

S P I S T R E S C I

	Str.
1. Okres lat 1957 - 1959	1 - 8
2. Okres lat 1960 - 1963	9 - 10
3. Okres lat 1964 - 1970	11 - 32
4. Okres lat 1971 - 1975	33 - 58
5. Okres lat 1976 - 1978	59 - 72
6. Indeks nazwisk	73 - 89

Tabele i wykresy

7. Tab. I. Średnie koszty eksploatacji mieszkań
 /lata 1970 - 1978/
8. Tab. II. Składniki opłat czynszowych w 1978 r.
 wg osiedli
9. Tab. III. Kształtowanie się opłat czynszowych
 wg osiedli w poszczególnych podziałach
 lat
10. Tab. IV. Wpływy z czynszów na Fundusz Remontowy
 i nakłady na remonty w latach 1970 -
 1977
11. Tab. V. Syntetyczny bilans porównawczy Spółdzielni
 za lata 1970 i 1978
12. Wykres VI. Liczba członków i kandydatów w latach
 1958 - 1978
13. Wykres VII. Nakłady inwestycyjne w latach 1958 - 1975
14. Wykres VIII. Nakłady inwestycyjne w latach 1971 - 1978
15. Wykres IX. Majątek trwały Spółdzielni w latach
 1963 - 1978
16. Wykres X. Rozmieszczenie zasobów Spółdzielni w
 miastach Ustroń, Wisła, Strumięń
17. Wykaz materiałów źródłowych