

|   |   |   |
|---|---|---|
| <p>Logotyp</p>   | <p>Nazwa instytucji</p> <p>Muzeum Ustrońskie</p>                              |   |
| <p>Tytuł jednostki / publikacji / fotografii<br/>„Dwa dni w Ustroniu”</p>   |   |   |
| <p>Ilość stron oryginału<br/>40</p>   | <p>Ilość skanów<br/>41</p>  | <p>Liczba plików publikacji<br/>41</p>  |
| <p>Autor<br/>Jolanta Słowiena, Urszula</p>  | <p>Wydawnictwo / zakład fotograficzny<br/>Klimatyczna SP nr 2 im. Jerzego</p> | <p>Skan okładki</p>   |
| <p>Miejsce wydania<br/>Ustroń</p>   | <p>Rok wydania / Data powstania<br/>1979</p>                                  |   |
| <p>Sygnatura<br/>---</p>  | <p>Rodzaj zasobu (np. zdjęcie, czasopismo itp.)<br/>album</p>                 |   |
| <p>Wymiary (wys x szer)<br/>23,5 x 32 cm</p>  | <p>Stan zachowania<br/>---</p>  | <p>Charakterystyka skanowanego obiektu</p>  |
| <p>Hasła przedmiotowe (okres historyczny, postacie, miejsce)</p> <p>1979 r., książę Albrecht, Jerzy Ziętek, Jerzy Michejda, Władysław Sosna, Andrzej Sikora, Władysław Krygowski, Ustroń, Katowice, góra Czantoria, góra Palenica, góra Równica, Wisła, Goleszów, Częstochowa, Gliwice, Bielsko-Biala, Cieszyn, Kraków, Opole, Warszawa, przełęcz Salmopolska, Szczyrk, Śląsk Cieszyński, dzielnica Zawodzie, dzielnica Jaszowiec, dzielnica Polana, góra Jelenica, Beskid Śląski, Beskid Żywiecki</p>  |   | <p>opracowanie o charakterze turystyczno-krajoznawczym prowadzone w formie tradycyjnego albumu fotograficznego; na czarnych kartach przyklejono czarno-białe fotografie, widokówki i mapy Ustronia; uwagę zwraca bardzo staranne wykonanie wraz z podaniem dokładnych opisów i źródeł; album wykonały uczennice klasy VIII Klimatycznej Szkoły Podstawowej nr 2 im. Jerzego Michejdy w Ustroniu – Jolanta Słowiena i Urszula Golisz pod kierunkiem nauczycielki Ewy Podzorskiej</p> |
| <p>Hasła tematyczne (np. miasto, przemysł, kuznia, letnicy itp.)</p> <p>herb Ustronia, zabytki, historia miasta, granice, położenie, szlaki turystyczne, uzdrowisko, Polskie Towarzystwo Turystyczno-Krajoznawcze, hotele, ratusz, zakłady pracy, linia kolejowa, źródło Żelaziste, wycieczki, krajoznawstwo, krajobraz, zwiedzania miasta, mapy, pomniki przyrody, tartak, lecznictwo, Szpital Reumatologiczny, sanatoria, obiekty leczniczo-rehabilitacyjne, schroniska, parki i zieleńce, motel, wyciąg krzesełkowy, ośrodek campingowy, szkoły, pomniki, spacer, Zakład Przyrodolecniczy, amfiteatr, informacja turystyczna, miejsca pamięci narodowej, kultura</p> |   |   |
| <p>Prawa autorskie<br/>---</p>  |   |   |







MAPA ADMINISTRACYJNA WOJEWÓDZTWA BIELSKIEGO





# DWA DNI W USTRONIU







ZABYTKOWA CHAKUPA DREWNIANA Z KONIGA  
XVIII W.



OGÓLNE WIADOMOŚCI  
O NASZYM MIEŚCIE

U s t r o ń - to znaczne miasto, uzdrowisko, ośrodek turystyczno-wczasowy woj. bielskiego, atrakcyjnie położony u podnóża Beskidu Śląskiego w pięknej dolinie rzeki Wisły i jej dopływów, okolonej od wschodu malowniczym ramieniem RÓWNICY, a od zachodu ramieniem CZANTORII.

CENTRUM USTRONIA leży na wysokości 360 mn.p.m.

Leży na trasie głównej przelotowej arterii komunikacyjnej KATOWICE- WISŁA, w odległości 75 km. na pd od KATOWIC, a 35 km na zach. od Bielska-Białej stolicy województwa.

G r a n i c z y : od pd-zach z Czechosłowacją, od zach. z gminą Goleiszów, od wsch. - z gminą Brenna, od pd z miastem Wisłą. Łączna powierzchnia miasta wynosi 68 km<sup>2</sup> co stanowi 1,7 % pow. województwa. Liczy 13.427 mieszkańców / 1978 r/ co stanowi 1,6 % ogółu ludności woj. bielskiego. Średnia gęstość zaludnienia wynosi 227 os./km<sup>2</sup>.

W życiu gospodarczym współczesnego U s t r o ń a kierunkiem priorytetowym jest kierunek leczniczo-rehabilitacyjny reprezentowany przez duży ośrodek uzdrowiskowy na Zawodziu i Z-d Przyrodolecznicy. Wielkie zmiany w przestrzennym układzie miasta zaszły w Jaszowcu, gdzie w l. 1961-70 powstała przepiękna dzielnica wczasowa, mie mająca sobie równej w kraju. Na terenie miasta zlokalizowanych jest 6 zakładów przemysłowych, głównie w Ustroniu Dolnym, z których największym i najbogatszym w tradycje są Zakłady K u ż n i c z e FSM.

Cennym bogactwem Ustronia są lasy. Słaba jest przydatność rolnicza ustronńskich gleb. Najbardziej dynamicznym działem produkcji zwierzęcej jest chów owiec. Miasto dysponuje nowoczesną bazą szkolnictwa, na które składa się 5 szkół podstawowych oraz szkoła średnia, posiada 6 przedszkoli. Ma bogatą bazę turystyczno-wczasową. Wielkość ruchu świątecznego przy sprzyjającej pogodzie sięga 25 tyś. osób. Jest siedzibą oddziału W.P.T. "Beskidy".

P T T K utrzymuje w Ustroniu 8 szlaków turystycznych o długości 47 km.

W mieście są 4 nartostrady : 2 na zboczach Czantorii

2 na Palenicy, 2 wyciągi orczykowe, 3 zaczepowe.

Najbardziej uczęszczanymi szlakami są trasy na Równicę i Czantorię.

Posiada 2 prężnie działające domy kultury. Ma bardzo dobre połączenia komunikacyjne. PKP - z Wisłą, Goleiszowem Katowicami, Częstochową, Gliwicami, Bielskiem-Białą, Cieszynem i resztą kraju.

PKS - z miastami GOP-u, Bielskiem-Białą, Cieszynem, Wisłą, Krakowem, Opolem Warszawą, Częstochową. Dogodne połączenia drogowe - z Cieszynem, z Wisłą przez Salmopolską Szczyrk.



# WYBRANE DATY Z HISTORII USTRONIA

- 1305 - pierwsza wzmianka o istnieniu osady / Ustronia r.ż./ na Śląsku Cieszyńskim.
- 1755 - Ustroń własnością księżęcą
- 1772 - zbudowanie w Ustroniu z inicjatywy ks. Albrechta wielkiego pieca, dokonanie próbnego wytopu surówki na bazie miejscowych rud darniowych, w następnych dziesięcioleciach powstaje 5 zakładów hutniczych wyrabiających odlewy żeliwne, stal, wyroby kute walcowane.
- 1802-1804 - z inicjatywy ks. Albrechta zbudowanie hotelu "Kuracyjnego" dla kuracjuszy, których leczono serwatką owczą - mulką, kąpielami ogrzewanymi żużlem wielkopiecznym.
- 1883 - odkrycie źródła "Żelazistego" w dolnie Gościeradowca.
- 1888 - odkrycie pokładów borowiny  
- doprowadzenie linii kolejowej z Goleszowa do Ustronia
- 1892 - powstanie tartaku
- 1894 - z b u d o w a n o ratusz
- XIX w /koniec/ regres hutnictwa /wyczerpanie się zapasów drewna, rudy, trudności z transportem itd/.
- 1914-18 - hutnictwo ustrońskie przestaje istnieć
- 1944 - masowa egzekucja 34 Ustroniaków przez hitlerowców.
- 1945 - 1.V. - wyzwolenie Ustronia przez Armię Radziecką i oddziały partyzanckie dowodzone przez Franciszka Zawadę. Ruszyła produkcja Kuźni.
- 1951 - powst. Metalowo-Odlewniczej Spółdzielni Pracy 1 Maja / sprzęt p.poż. alumin./
- 1956 - uzyskanie praw miejskich
- 1961 - ruszyła budowa dzielnicy wczasowej Jaszowiec
- 1963 - powstanie Wytwórni Wód Gazowanych " Czantoria"
- 1967 - otrzymanie statusu uzdrowiska, rusza budowa dzielnicy leczniczo-rehabilitacyjnej na Zawodziu.
- 1972 - powstanie "Meprozetu" w Nierodzimiu produkująca słynne deszczownie.
- 1978 - powstanie " Budopolu" znanej firmy budowlanej.



Pr o p o n u j e m y wycieczkę 2 dniową dla starszej młodzieży szkolnej.

I dzień - Ustroń -/dworzec PKP / - Zawodzie - Równica - Jaszowiec- Ustroń-Polana  
===== Długość trasy - 10 km, czas przejścia około 5 godz. z n a k i : czerwone.

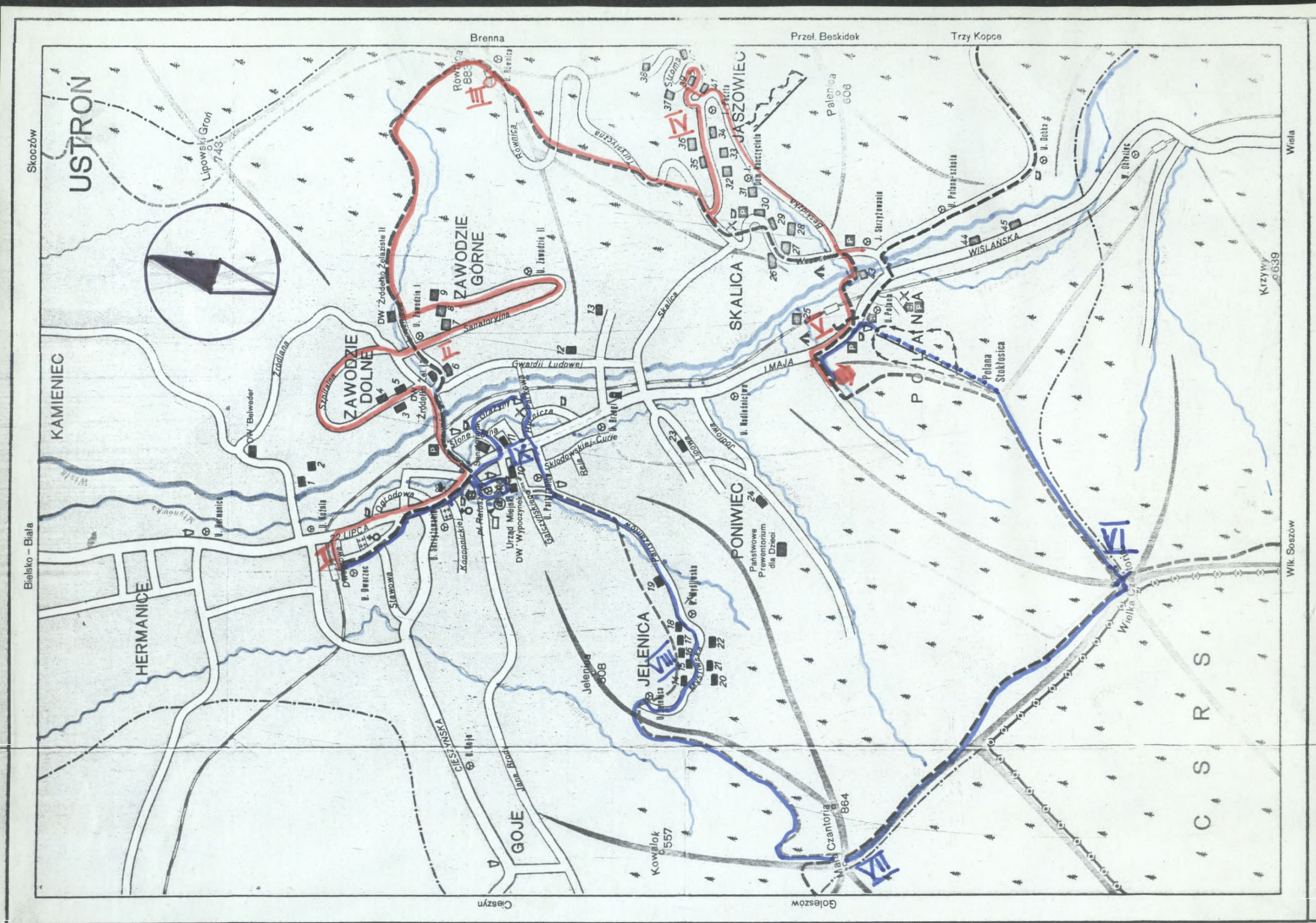
II dzień - Ustroń-Polana - Czantoria - Mała - Czantoria-Jelenica - zwiedzanie miasta-  
===== dworzec PKP. Długość trasy - 12 km, czas przejścia około 6 godz.  
znaki : czerwone, czarne, żółte.

- C e l e :
- 1/ poznanie piękna krajobrazu Beskidu Śląskiego na przykładzie Czantorii i Równicy, atrakcyjnych szczytów górskich, ich naturalnych zespołów roślinnych, bogatej fauny.
  - 2/ poznanie najważniejszych obiektów wczasowo-turystycznych ukazujących powojenny awans naszego miasta do roli znanego ośrodka wczasowo-turystycznego na terenie kraju.
  - 3/ zapoznanie z uzdrowską karierą Ustronia.
  - 4/ poznanie miejsc pamięci narodowej symbolizujących ustroński ruch oporu w okresie okupacji.
  - 5/ zwrócenie uwagi na ponad 200 letnie tradycje przemysłu hutniczego naszego miasta.

SPRAWY O R G A N I Z A C Y J N E :

- 1/ Dojazd w godz.dopołudn. PKP do stacji kol.Ustroń
- 2/ Odjazd następnego dnia z tej samej stacji.
- 3/ Posiłki : Obiady 1/ w schronisku na Równicy  
2/ Bar "Bistro" - k.rest.Beskid - ul.1 Maja  
Kolacja - w rest."Czantoria" w Polanie  
Śniadanie - we własnym zakresie/ herbata w st.turystycznej PTTK /
- 4/ Ubiór sportowo-turystyczny
- 5/ Konieczna mapa turyst. "Beskid Śląski i Żywiecki"  
lub "Ziemia Cieszyńska", przewodniki, podręczna apteczka, obowiązkowe posiadanie legit.szk. /granica państwowa z CSRS /

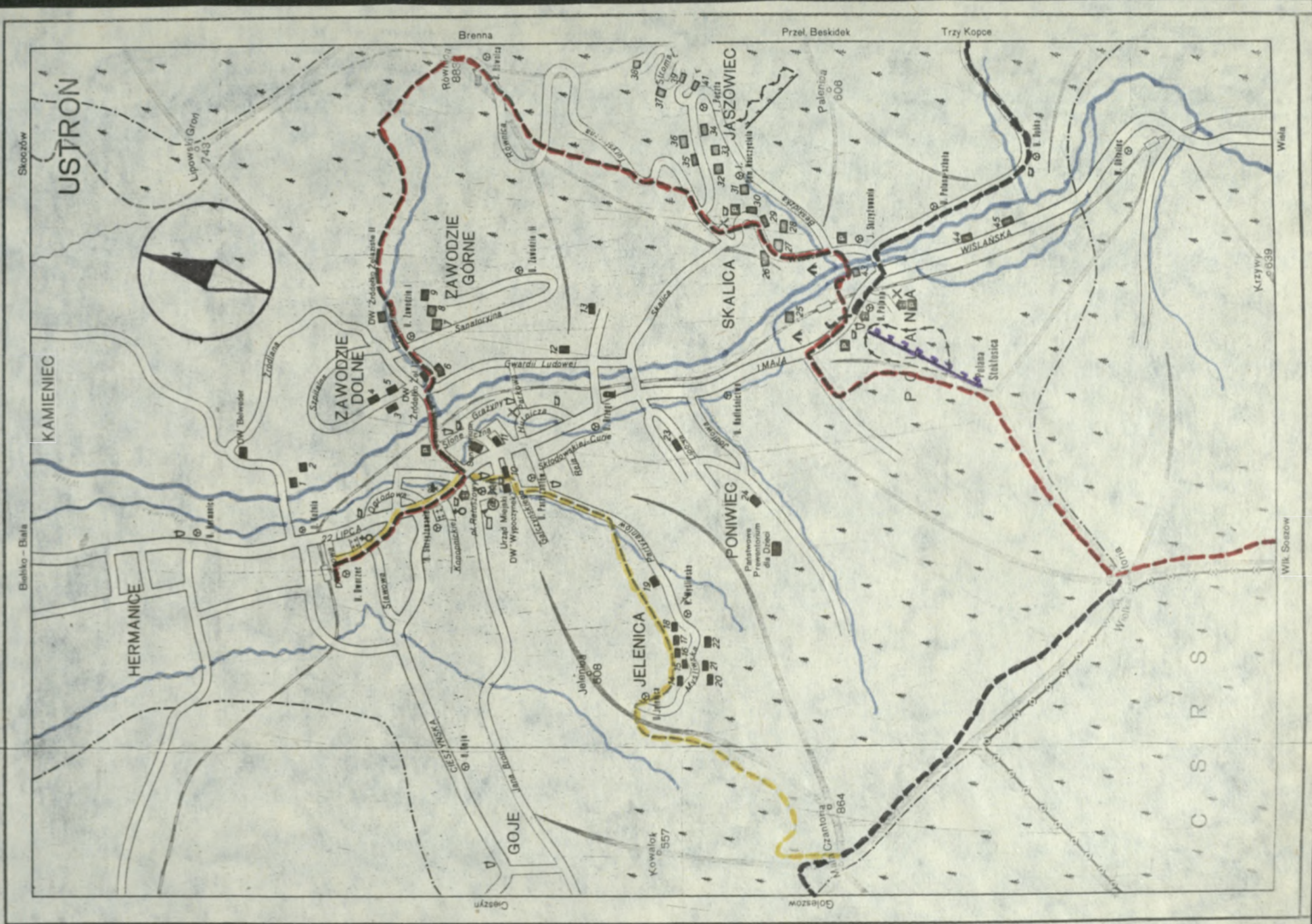




— TRASA PIERWSZEGO DNIA  
 — TRASA DRUGIEGO DNIA

⊠ ZWIEDZANIE MIASTA





SZLAKI TURYSTYCZNE





Uzdrowisko-Ustron, kościół sw. J. Zakt. hutnicze.

NA DALSZYM PLANIE  
ZAKŁADY KUŹNICZE  
(Z 2 KOMINAMI FABR.)



500 LETNI DĄB SZYPULKOWY -  
POMNIKIEM PRZYRODY



# OPIS TRASY PIERWSZEGO DNIA

## I. POZNAJEMY DOLNY USTRON

Dworzec kolejowy w Ustroniu znajduje się w pn. części Ustronia tzw. Dolnym ~~Ustroniu~~. Zwracamy uwagę na lokalizację 3 dużych zakładów w tej części miasta. Są to ::

- duży t a r t a k - znajdujący się naprzeciwko dworca z 1892 r produkujący tarcicę na potrzeby kraju i na eksport, skrzynki.
- od dworca ruszamy ul. Dworcową w lewo, do jej wylotu na główną ul. 22 Lipca. Z lewej, za przejazdem kolejowym XIX -wieczne zabudowania dawnej kuźni, na tle nowoczesnych hal. Zakłady Kuźnicze FSM, powstałe w 1772 jako huta księżęca to najstarszy zakład Ziemi Cieszyńskiej wyrabiający odkuwki i narzędzia dla przemysłu motoryzacyjnego / m.in. do "Fiata" / wyróżniony za wybitne osiągnięcia SZTANDAREM PRACY I KLASY.
- posuwając się ul. 22 Lipca /trasa Skoczów-Wisła/ w kierunku pd dochodzimy do najstarszego na terenie miasta pomnika p r z y r o d y - około 500 letniego dębu szypułkowego pięknie oplecionego bluszczem. Naprzeciwko trzeci zakład - Spółdzielnia Metalowo-Odlewnicza produkująca z aluminium sprzęt przeciwpożarowy, art. gospodarstwa domowego.





SZPITAL REUMATOLOGICZNY



## II. Z W I E D Z A M Y      Z A W O D Z I E

Dalej idąc ul.22 Lipca w kierunku pd spotykamy się z czerwonym szlakiem - GŁÓWNYM SZLAKIEM BESKIDZKIM /którym pójdziemy /. Po lewej stronie mijamy starą zabytkową chałupę drewnianą z końca XVIII w. Skręcamy w ul.Świerczewskiego /na lewo/, idąc nią oglądamy panoramę ZAWODZIA u podnóża R ó w n i c y. Za mostem na rzece Wiśle wchodzimy na teren Zawodzia położonego w pięknej dolinie Gościeradowca, znanego w całej Polsce z wielkiej inwestycji Dzielniczy Leczniczo-Rehabilitacyjnej / ok. 300 ha obszaru/. Zbaczamy ze szlaku i proponujemy spacer po ul.Szpitalnej i Sanatoryjnej. Cała dzielnica cechuje się dobrym nasłonecznieniem i dorodnymi lasami świerkowo-bukowo-jodłowymi.

Uwagę naszą zwracają domy leczniczo-rehabilitacyjne nazywane potocznie "piramidami"- każdy dla 200 kuracjuszy - pięknie wkomponowane w stok Równicy.

Prawdziwym kombinatem leczniczym jest Śląski Szpital Reumatologiczny z /1975 r. / na 360 łóżek, służący mieszkańcom Makroregionu Południowego.

Walory uzdrowiskowe podnosi fakt odkrycia w 1972 źródeł wysokostężonej ciepłej solanki z zawartością związków wapnia, jodu, żelaza.

Napewno zauważymy ciekawą sylwetkę przyszłego sanatorium na 800 łóżek i z-du przyrodoleczniczego obliczonego na 6500 zabiegów dziennie.

Cała ta dzielnica będzie posiadała liczne obiekty usługowe: dom zdrojowy z pijalnią wód mineralnych, salę teatralno-widowiskową, kryty basen i inne.

Zwracamy uwagę, iż cała ta dzielnica jest wymownym przykładem troski LUDOWEGO PAŃSTWA o zdrowie obywateli. Wracamy na szlak czerwony -podążając doliną Gościeradowca, napijemy się świetlnej wody ze źródła "Żelazistego" zawierającego liczne związki żelaza, skuteczne w leczeniu anemii.





ŹRÓDEŁKO ŻELAZISTE

TAK LECZĄ SIĘ



I WYPOCZYWAJĄ  
KURACTUSZE





UL. ŚWIERCZEWSKIEGO PRO-  
WADZĄCA NA ZAWODZIE



PANORAMA ZAWODZIA



SANATORIUM W BUDOWIE



OBIĘKT LECZNICZO-REHA-  
BILITACYJNY DW 'RAFAMET'

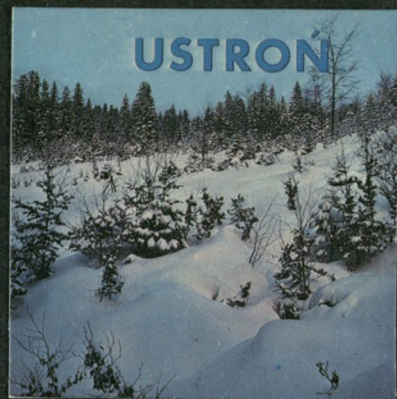




SCHRONISKO NA RÓWNICY



WIDOK OGÓLNY



STOK RÓWNICY  
ZIMĄ



PAMIĄTKOWY KAMIENI I  
ŹRÓDEŁKO NA RÓWNICY



### III. Z DOBYWAMY RÓWNICĘ

Szlakiem czerwonym podchodzimy zakosami zalesionym s t o k i e m RÓWNICY do słynnego kamienia i źródła. Za czasów prześladowań religijnych przy tym kamieniu protestanci odprawiali nabożeństwa /podejście było strome, możemy chwilę odpocząć, zwrócić uwagę na piękne lasy bukowe, i jej mieszkańców: lisy, kuny, łosie, jelenie, sarny, jaszczurki.

Jeszcze trochę podejścia - dochodzimy do schroniska mieszczącego się na widokowej polanie pod szczytem Równicy. Zwracamy uwagę, iż Równica /883 m n.p.m./ to jeden z najbardziej popularnych szczytów w Beskidzie Śląskim w grupie Baraniej Góry, zbudowana szosa z Ustronia Polany czyni ją b.dostępna. Zbiega się tu kilka znakowanych szlaków / na O r ł o w ą, do B r e n n e j na Trzy Kopce Wiślańskie, Lipowski Groń/.

Piękne schronisko P T T K wzniesione w l. 1927/28 zareklamuje nam jego wspaniały gospodarz p. Mynarski, dwukrotny zdobywca " złotych kluczy" w konkursie ogólnopolskim na najlepszy hotel. Tu odpoczniemy i spożyjemy obiad. Dla chętnych/mniej zmęczonych/ proponujemy przed obiadem wyjście na szczyt, by zobaczyć Beskid Śląski w swej krasie: / Wlk. Czantorię, Stożek, Baranią Górę, centrum Ustronia, Golezów, huty w Trzyńcu.







PANORAMA JASZCOWCA



DW "POKÓJ" - JEDYNY W  
OKRESIE MIĘDZYWOJENNYM



GRONOWIEC



LINOWIEC



TRAKTOWIEC



#### IV. Naszym celem - J A S Z O W I E C

Ruszamy w dalszą trasę z Równicy w kierunku Jaszowca - czerwonym szlakiem. TRASA jest b.przyjemna prowadząca początkowo szosą schronisko - Polana, dalej biegnie lasem przecinając w 6 miejscach serpentyny. Dochodząc do Skalicy zatrzymamy się na tym niewysokim szczycie rozdzielającym Zawodzie od Jaszowca i obejrzymy przepiękną panoramę doliny Ustronia, Golezowa, Skoczowa. Zboczmy ze szlaku i wejdziemy ul. Beskidzką na teren Jaszowca, największej dzielnicy wczasowo-wypoczynkowej kraju o pow. 100 ha w dolinie potoku Jaszowca. Dolina ta odznacza się świetnym mikroklimatem, dużym nasłonecznieniem, niewielką ilością opadów, wiatrów. Ma także walory krajobrazowe. Ośrodek Jaszowiec powstał z bezpośredniej inicjatywy ówczesnych gospodarzy woj. katowickiego, I sekretarza Edwarda Gierka i gen. Jerzego Ziętka. Do budowy przystąpiono w 1961 r, w niespełna 10 lat w pustej dolinie powstał ośrodek złożony z 17 domów, mogących pomieścić 2500 wczasowiczów : górników, hutników, chemików, kołojarzy itd. Nasz spacer po tej dzielnicy rozpoczniemy od centrum handlowo- usługowego /pawilony handlowe, poczta/. Wejdziemy do Domu Kultury, który prezentuje dorobek cieszyńskiego regionu, beskidzki folklor, dorobek plastyków. Zwiedzimy aktualną wystawę.

Spracierując ul. Beskidzką, następną stroną mijamy 3 różne zespoły domów wczasowych \*

I gronowca - złożone z 6 niskich pawilonów, połączonych przeszklonym korytarzem.

II liniowca - złożone z 2 budynków połączonych na różnych poziomach.

III wielotraktowca - pięciokondygnacyjne budynki, o zwartej bryle.

Mijamy z prawej strony Dom Nauczyciela o długiej łamanej fasadzie, pierwszy dom wczasowy ośrodka Jaszowiec / 1963/.

Z lewej strony mijamy jedyny dom wypoczynkowy Jaszowca w okr. międzywojennym huty "Pokój".

Po dojściu do ulicy jezdnej skręcamy w prawo, do mostu wiszącego na rzece Wiśle. Ż e g n a m y Jaszowiec.





POLANA, NA LEWO OD  
STAWU - ZABUDOWANIA  
DAWNEJ PAPIERNI

MOST WISZACY  
NA WIŚLE





V. JESTEŚMY U CELU  
I D N I A - W P O L A N I E

Z mostu wiszącego w prawo, a potem w lewo, przechodzimy koło dawnych zabudowań przemysłowych / dawna papiernia / przecinamy tor kolejowy, zwracamy uwagę na nowoczesny budynek Motelu, mijamy przystanek PKS / b. w prawo dworzec PKP / zmierzamy w kierunku pn, mijając z lewej hotel "Czantorię" idąc dalej w kierunku pn, mijając wyciąg krzesełkowy dojdziemy do ul. Świerkowej, przy której znajdują się kwatery prywatne: u.p. Żak Wiktorii i u.p. Donheffnera Jacka. Tu zatrzymamy się na nocleg. Kolację możemy spożyć w restauracji - barze "Czantoria" Polana ul. 1 Maja 99.



MOTEL W POLANIE ZNANY Z MOTO -  
RYZOWANYM TURYSTOM





WIDOK Z GÓRNEJ STACJI WYCIĄGU



WIELKA CZANTORIA



NA SZCZYCIE



# OPIS TRASY DRUGIEGO DNIA

## VI. WYCIĄGIEM KRZESEŁKOWYM NA CZANTORIĘ

Wypoczęci, z dobrymi humorami żegnamy gospodarzy i ruszamy na trasę. Kierujemy się w stronę parkingu pod wyciągiem, zwracamy uwagę na ciekawe rozwiązanie architektoniczne dolnej stacji wyciągu krzesełkowego na Wlk. Czantorię, wchodzimy do holu po bilety.

Wyciąg krzesełkowy został oddany do eksploatacji w X.1967r. jako inwestycja uzupełniająca dla Jaszowca.

W ciągu 15 min. pokonujemy trasę dł. 1,6 km wznosząc się aż do polanki Stokłosicy o 462 m wyżej na końcu której znajduje się górna stacja wyciągu. Z tarasu tej stacji rozciąga się ładny widok na Równicę, Zawodzie, dolinę Jaszowca.

Opuszczamy górną stację, mijamy kilka kiosków z napojami i przekąskami wchodzimy na czerwony szlak, który zaprowadzi nas do szczytu Wlk. Czantorii / 20 min. / przez który przebiega granica z naszym sąsiadem CSRS.

Zwracamy uwagę na zachowanie się w pasie nadgranicznym - nie wolno zbaczać ze szlaku. Wlk Czantoria cieszy się dużą popularnością dzięki rozległym widokom / na Skrzyczne, Malinowską Skałę, Baranią Górę /.

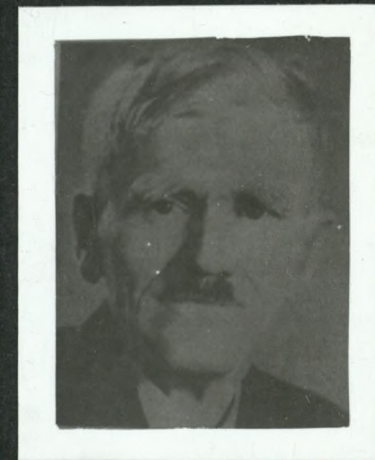
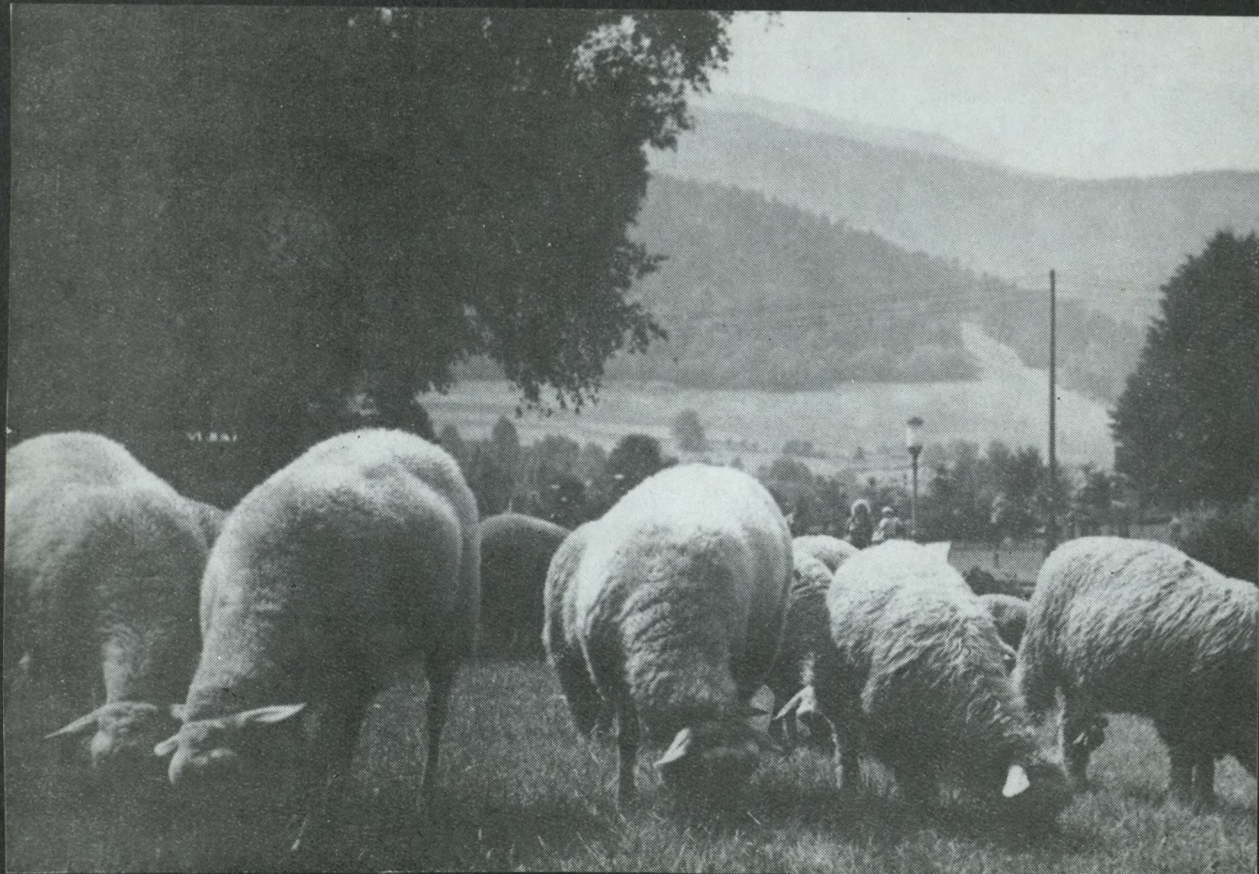
Zbudowana z piaskowca godulskiego o pięknym zielonkawym kolorze.

W porze zimowej oblegana przez narciarzy ze względu na nartostrady oraz wyciągi : orczykowy i zaczepowy.





WYPAS OWIEC NA MAKĘJ CZANTORII



JAN WANTUŁA



## VII. PRZED NAMI MAŁA CZANTORIA

Żegnamy Główny Szlak Beskidzki biegnący dalej na Stożek czarnymi znakami wędrujemy na Małą Czantorię. Trasa jest b.przyjemna, prowadzi częściowo wzdłuż granicy państwowej z CSRS, oglądamy czeskie schronisko, trochę lasem, w większości w terenie odkrytym, pomiędzy szwałami pasterskimi. W niespełną godzinę osiągamy wierzchołek MAŁEJ CZANTORII / 864 m npm / i skrzyżowanie szlaków. Zrobimy sobie krótki odpoczynek na II śniadanie. Możemy grupę zapoznać z historią oddziału partyzanckiego " Czantoria", który dokonywał z bunkrów na Czantorii licznych napadów na niemieckie posterunki żandarmerii, likwidował donosicieli. W listopadzie 1943r. 7 partyzantów tej grupy z Klemensem Starzykiem jako dowódcą padło w walce z przeważającymi siłami wroga.

Poznamy młodzież z piękną postacią pisarza ludowego Jana WANTUŁY / 1877 - 1953 / żyjącego pod Małą Czantorią/posiadacza pięknego sadu/. To wielki człowiek, bibliofil, kronikarz, samouk, wiedzę zdobywał i czytał książki w chwilach wolnych od pracy.



WIDOK NA MAŁĄ CZANTORIĘ Z JASZOWCA





JEDEN Z OŚRODKÓW CAMPINGOWYCH



## VIII. PRZEZ JELENICĘ

Po odpoczynku znakami żółtymi /czarny prowadzi na Tuł/ schodzimy przez las w dół /dosyć stromo/ pn stokiem Małej Czantorii, dochodzimy do drogi, która prowadzi do pięknej dzielnicy kampingowej "Jelenica". Jest celem niedzielnych spacerów Ustroniaków. Zbaczamy z żółtego szlaku idąc tą drogą z lewej strony mijamy "Wytwórnę Wód Gazowych" Czantoria", która czerpie wody mineralne ze źródła "Budziągłód" pod J e l e n i c ą o cennych właściwościach leczniczych.

Znamy wszyscy jej napoje: woda mineralna "Czantoria", "Polo-cola", "Cytroneta", "Tonik".

1 3 5 7 9 11 13 15 17 19 21 23 25 27 29 31

„SPOLEM” C.Z.S.S. ZAKŁADY WYTWÓRCZE „CZANTORIA”  
USTROŃ, JELENICA 50 TEL. 288  
NA ŹRÓDLANEJ WODZIE STOŁOWEJ „CZANTORIA”

*Spolem*

# POLO COCKTA

ZAWARTOŚĆ KOFEINY 15 mg/100 cm<sup>3</sup>  
EKSTRAKT 9

PN 76/A 79032

POJ. 0,33 L CENA ZŁ 4,50

NAPÓJ GAZOWANY SŁODZONY Z DOD. NATUR. SUBST.  
SMAKOWO-AROMATYCZNYCH, BARWIONY

KAUCJA ZA BUT. 2 ZŁ. TRWAŁOŚĆ 30 DNI

I II III IV V VI VII VIII IX X XI XII



1 3 5 7 9 11 13 15 17 19 21 23 25 27 29 31

*Spolem*

„Spolem” CZSS Zakłady Wytwórcze „Czantoria”  
Ustroń, Jelenica 50 tel. 22-88

# Czantoria

naturalna woda stołowa  
ze źródła „czantoria”

Pieczonywać w chłodnym miejscu w pozycji leżącej  
Wzmocnia apetyt Pobudza trawienie

BN/70/9560-02 Kaucja za butelkę 2 zł

Poj. 0,33 l KT. 1 Cena 2 zł

I II III IV V VI VII VIII IX X XI XII





DAWNY BUDYNEK  
ZARZĄDU HUTY



ZESPÓŁ SZKÓŁ TECHNICZNYCH



POMNIK PARTY -  
ZANTÓW BESKIDZKICH



## IX. S P A C E R E M PO MIEŚCIE

Ul. Partyzantów schodzimy w dół w kierunku CENTRUM. Z prawej strony mijamy Pomnik Partyzantów Beskidzkich, najnowsze miejsce pamięci narodowej naszego miasta /1977 r./ poświęcone wszystkim partyzantom ustońskim poległym w II wojnie światowej, których liczne akcje bojowe dały się we znaki Niemcom, a szczególnie były cenne wiadomości zwiadowcze przekazywane dowództwu Armii Radzieckiej.

Dalej z lewej strony widzimy Szkołę "Tysiąclatkę", z prawej pawilony handlowe. Dochodzimy do wylotu ul. Partyzanckiej, przecinamy główną 1 Maja / Skoczów - Wisła/ tuż obok gmachu Zespołu Szkół Technicznych /jedynej szkoły średniej na terenie miasta/ kształcących kadry do Zakładów Kuźniczych FSM, obok stawu kajakowego przechodzimy na ul. Hutniczą.

Ul. Hutnicza - Przy tej ulicy znajdował się dawniej wielki piec, wygaszony i rozebrany w 1897 r. Obok szkoły zobaczymy stary budynek administracyjny zarządu huty z zachowanym w przyczółku herbem. Idąc w prawo /kier.pd/ widzimy restaurację "Parkowa" ściśle związaną z historią kariery uzdrowiskowej naszego miasta. Jest to dawny hotel "Kuracyjny" z łazienkami z 1804 r zbudowany dla kuracjuszy których leczono kąpielami ogrzewanymi żużlem wielkopieczowym i serwatką z mleka owczego.





BUDYNKI ZAKŁADU



PRZYRODOLECZNICZEGO





Ulica Parkowa - skręcamy w lewo do Parku Kościuszki/dawna nazwa - Park Kuracyjny/, gdzie Ustroniacy w czynie społecznym wzniesli amfiteatr dla potrzeb imprez masowych na 2 tys. miejsc, gdzie wśród imprez kulturalnych największy rozgłos zyskał coroczny Konkurs Piosenki Czeskiej i Słowackiej, który ściąga do uzdrowiska czołowych wykonawców z CSRS w m-cu lipcu.

Ulica Mickiewicza- Wracamy na ul. Hutniczą, z której małą alejką dochodzimy do zakładu Przyrodoleczniczego przy ul. Mickiewicza o prawie 80 letnich tradycjach, zakładu przyjmuje 600 - 700 pacjentów dziennie. Przywrócił już zdrowie i siły kilku generacjom / kąpiele, natryski, inhalacje, zabiegi borowinowe, parafinowe i wiele innych /.

Obiad

Ulicą Mickiewicza dojdziemy do głównej ulicy przetniemy ją i udamy się na obiad do baru przy restauracji "Beskid".



AMFITEATR





RATUSZ - SIEDZIBA  
URZĘDU MIĘJSKIEGO  
I BIBLIOTEKI IM. J. WAN-  
TUKY



WPT - "BESKIDY" -  
INFORMACJA



Plac Ratuszowy - Po posiłku przejście do parku przed ratuszem. Uwagę naszą zwraca pomnik upamiętniający ofiary terroru hitlerowskiego.

Najtragiczniejszym dniem okupacji był dla miasta dzień 9.XI.1944r., gdzie hitlerowcy rozstrzelali na oczach rodzin 34 Ustroniaków, / w sąsiedztwie parku mała uliczka nosi nazwę " 9 Listopada"/.

Przechodzimy na ustronński rynek z przystankiem PKS, pawilonem WPT "Beskidy". Zwracamy uwagę na secesyjną fasadę ratusza - siedziby władz miejskich.

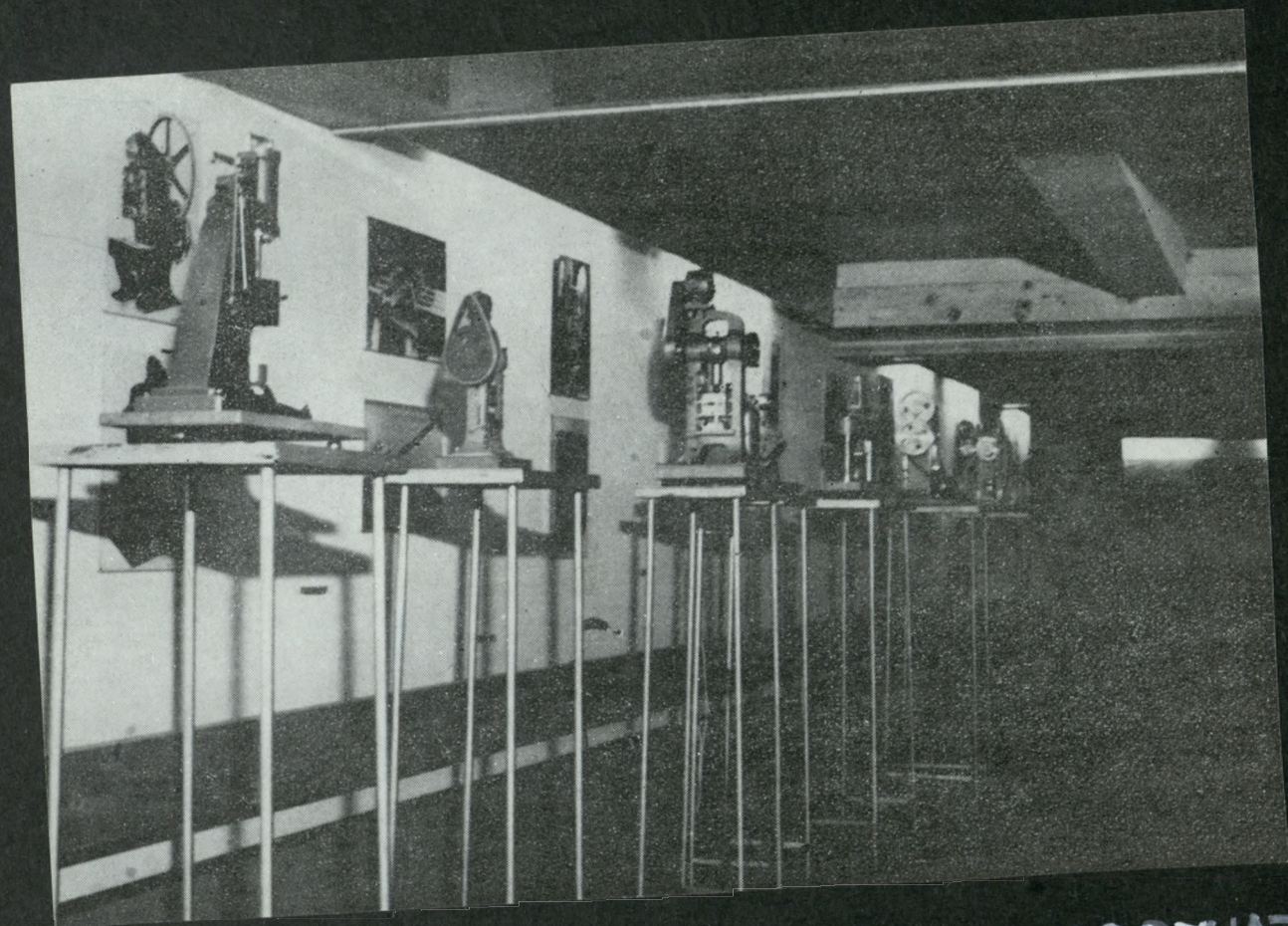
Przecinamy ul.A.Brody prowadzącą na najnowsze,najnowocześniejsze Osiedle XXX PRL.

Ul.9 Listopada dochodzimy do głównej ulicy 22 Lipca.



MIĘSCĘ PAMIĘCI NARODOWEJ





IZBA TRADYCJI KUŹNI FSM - ZAPOZNAJE  
Z PRZESZKOŚCIĄ HUTNICTWA USTRONSKIEGO



Ulica

22 Lipca

Mijamy z lewej strony dawną szkołę parafialną z I poł.XVIIIw,  
kościół rzymsko katolicki z 1787 r, dawny sierociniec z 1740r  
/najstarszy zabytek miasta/ dalej cmentarz, na którym stare  
żelwne krzyże wykonane były w ustronńskiej odlewni.

MUZEUUM  
KUŻNICTWA

Dalej za skrzyżowaniem ulice/ z ul.Cieszyńską/ mijamy  
z prawej strony klub "Ruchu" - zdążamy do Zakładowego  
Domu Kultury" Kuźnik", gdzie zwiedzimy ekspozycję poświęconą  
historii kuźnictwa ustronńskiego /otwarte w godz.14,00 - 16,00/



ZAKŁADOWY DOM KULTURY



ZABYTKOWY BUDYNEK  
DAWNEJ SZKOŁY



NASZA KLIMATYCZNA  
SZKOŁA PODST. NR 2



Ulica  
Tartaczna

Następnie alejka starodrzewu lipowego / w lewo od  
Domu Kultury / przechodzimy obok najnowszej, największej  
Klimatycznej Szkoły Podstawowej im. Jerzego Michejdy,  
którą reprezentujemy.

Przechodzimy obok zabytkowych budowli typu sakralnego:  
kościół ewangelickiego z 1835 r, plebanii z dachem polskim,  
dawnej szkoły ewangelickiej - cały ten zespół budowli otoczo-  
ny jest płotem drewnianym z pierw. poł. XIX w.

Ulicą Tartaczną dochodzimy do dworca kolejowego Ustroń.





I N F O R M A C J E

Urząd Miejski, 1 Maja 1 tel. 24-15 / w Ratuszu /  
Milicja Obywatelka, 1 Maja tel.997  
Straż Pożarna tel. 998, alarm 999 /pośred.centrali międzym./  
Straż Leśna, Polana 26, tel.25-74  
Biuro Obsługi Ruchu Turystycznego, Rynek 1 tel. 23-99 i 34-23  
Woj.Przeds.Turystyczne "Beskidy" ul.Hutnicza 3,  
tel. 26-23, telex 035662.  
Narodowy Bank Polski - 22 Lipca 56, tel.27-37.  
Wyciąg Sportowo-Turystyczny "Czantoria"  
tel. 35-50  
R S W " Prasa-Książka - Ruch"  
22 Lipca 42 a tel. 35-79  
SŁUŻBA ZDROWIA :  
Przychodnia Rejonowa, Fabryczna 1  
tel. 24-52.  
Przychodnia Rejonowa Jaszowiec, tel. 24-99  
Przychodnie Specjalistyczne: Cieszyńska 1, tel.22-45  
A p t e k a, 1 Maja 10, tel. 24-59  
Szk.Schronisko Młodzieżowe, Ustroń ul.22 Lipca 43 a /SP-2/  
Postój taksówek, Rynek, tel.24-25  
SCHRONISKO "Równica" 24-48.  
H o t e l "Czantoria", 1 Maja 99, tel.34-68  
" " " Równica", 22 Lipca 63, tel.24-37  
Motel, Polana, tel. 25-46.



Przy opracowaniu albumu korzystano z przewodników  
i map turystycznych Beskidu Śląskiego a szczególnie:

Władysław Sosna i Andrzej Sikora - " Ustroń Wisła Szczyrk"  
Przewodnik, W-wa 1977

Władysław Krygowski - " Beskid Śląski, Żywiecki i Mały"  
Przewodnik , W-wa 1975

- - -

Album przygotowały uczennice klasy VIII Klimatycznej  
Szkoły Podstawowej Nr 2 im. Jerzego Michejdy w Ustroniu:

Jolanta Słowiena

Urszula Goliś

pod kierunkiem nauczycielki Ewy Podzorskiej.

- - -



S P I S   T R E Ś C I

=====

1. Ustroń na tle woj. bielskiego
2. H e r b   miasta
3. Propozycja trasy, jej cele, sprawy organizacyjne
4. Szkic trasy na I i II dnia.
5. Opis trasy pierwszego dnia / I - V /
6. Opis trasy drugiego dnia / VI-IX /
7. Informacja

Spis treści



