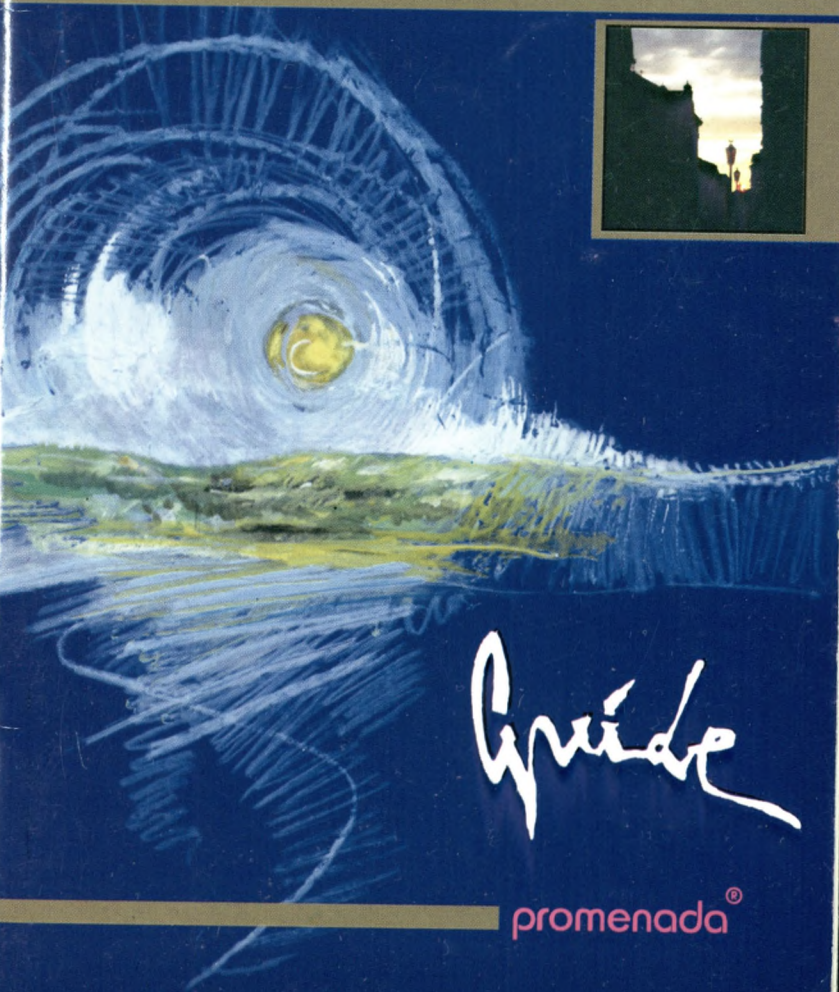


Logotyp 	Nazwa instytucji Muzeum Ustrońskie	
Tytuł jednostki / publikacji / fotografii Ziemia Cieszyńska zaprasza. Mały przewodnik turystyczno-gospodarczy		
Ilość stron oryginału 53	Ilość skanów 55	Liczba plików publikacji 55
Autor praca zbiorowa	Wydawnictwo / zakład fotograficzny Związek Komunalny Ziemi	Skan okładki
Miejsce wydania Cieszyn	Rok wydania / Data powstania 1993 r.	
Sygnatura ---	Rodzaj zasobu (np. zdjęcie, czasopismo itp.) broszura	
Wymiary (wys x szer) 20,5 x 11 cm	Stan zachowania ---	Charakterystyka skanowanego obiektu niewielki przewodnik wydany staraniem Związku Komunalnego Ziemi Cieszyńskiej, lokalnej organizacji samorządowej utworzonej w 1991 r.; publikacja zawiera opisy walorów turystycznych 12 gmin powiatu cieszyńskiego, uzupełnione aktualnymi informacjami o ich potencjale ekonomicznym; opisy krajoznawcze – Władysław Sosna, opracowanie redakcyjne – zespół Agencji Informacji i Promocji Turystycznej „Promenada” w Cieszynie (Jerzy Ubik, Arkadiusz Trefon, Daria Gniazdowska, Adam Czarnecki)
Hasła przedmiotowe (okres historyczny, postacie, miejsce) 1993 r., Piastowie, Habsburgowie, Cieszyn, Brenna, Chybie, Dębowiec, Goleśzów, Hażlach, Istebna, Jaworze, Skoczów, Strumień, Ustroń, Wisła, Ziemia Cieszyńska, Beskid Śląski		
Hasła tematyczne (np. miasto, przemysł, kuźnia, letnicy itp.) przewodniki turystyczne, informatory gospodarcze, turystyka, gospodarka, krajoznawstwo, historia, rekreacja, kultura, adresy i telefony, zdrowie, ekonomia		
Prawa autorskie ---		

ZIEMIA CIEŠZYŃSKA zaprasza

MAŁY PRZEWODNIK
TURYSTYCZNO-
GOSPODARCZY



Guide

promenada®

Inches
Centimetres

Colour Chart #13

Blue Cyan Green Yellow Red Magenta White 3/Color Black



R

G

B

Grey Scale #13

C

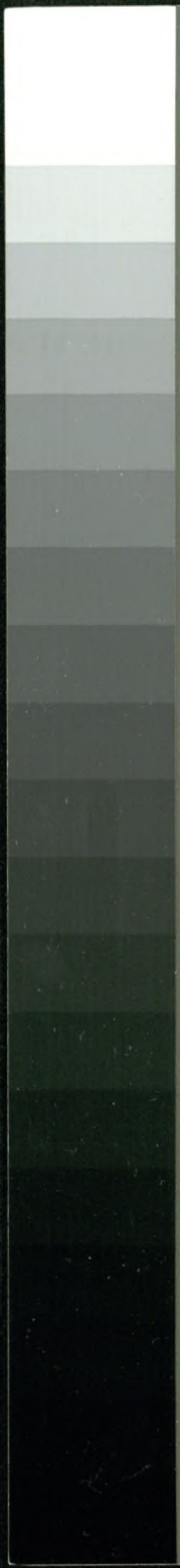
M

Y

K

DANES
-PICTA
COM

A 1 2 3 4 5 6 M 8 9 10 11 12 13 14 15 B 17 18 19



ZIEMIA CIESZYŃSKA



ZWIĄZEK KOMUNALNY
ZIEMI CIESZYŃSKIEJ

ZWIEC

**MAŁY PRZEWODNIK
TURYSTYCZNO - GOSPODARCZY**

**ZIEMIA
CIESZYŃSKA**
zaprasza

CIESZYN
BRENNA
CHYBIE
DĘBOWIEC
GOLESZÓW
HAŻLACH
ISTEBNA
JAWORZE
SKOCZÓW
STRUMIEŃ
USTROŃ
WISŁA



ZWIĄZEK KOMUNALNY ZIEMI CIESZYŃSKIEJ
1993

Opisy krajoznawcze: Władysław Sosna

Opracowanie redakcyjne: Zespół AGENCJI INFORMACJI I PROMOCJI TURYSTYCZNEJ "PROMENADA", Cieszyn, Rynek 6, tel. 258-00 (Jerzy Ubik, Arkadiusz Trefon, Daria Gniezdowska, Adam Czarnecki)

Informacje o potencjale gospodarczym gmin opracowano na podstawie danych zebranych w maju i czerwcu 1993r.

Ilustracje, projekt okładki i opracowanie kartograficzne: Krzysztof Marian Rostek

Redakcja techniczna: Erwin Dziadek, Stanisław Stoszek

Wydawca: Związek Komunalny Ziemi Cieszyńskiej
Cieszyn ul. Ratuszowa 1, tel. 206-08

Wydanie pierwsze - Cieszyn 1993



ZIEMIA CIESZYŃSKA, której część znajduje się w granicach Polski, obejmuje zachodnie obszary województwa bielskiego zajmujące powierzchnię ok. 650 km², gdzie żyje blisko 150 tys. mieszkańców.

Region dzieli się geograficznie i gospodarczo na dwie części rozdzielone traktem komunikacyjnym o międzynarodowym znaczeniu. Na południu malownicze zbocza górskie i doliny Beskidu Śląskiego tworzą doskonale warunki do wypoczynku, rekreacji i lecznictwa uzdrowiskowego. Brenna, Jaworze, Ustroń, Wisła, Istebna to turystyczne perły Ziemi Cieszyńskiej. Na północy, w urozmaiconym krajobrazie Pogórza dominuje rolnictwo, hodowla i gospodarka wodna. Dębowiec i Hażlach, Chybie i Strumień to gminy, które znajdują się na tych właśnie terenach. Dwa większe miasta - Cieszyn i Skoczów są głównymi ośrodkami przemysłowo-handlowymi. Stąd pochodzą produkty znane i popularne w całym kraju. Z Cieszyna wywodzą się wafelki "Olzy", nakrycia stołowe "Polwidu", elektronarzędzia "Celmy" i lakiery Polifarbu. Z kolei Skoczów słynie z kapeluszy "Polkapu", kocy "Pledanu" oraz wyrobów odlewniczych i kuźniczych dla samochodów "Fiata". Obydwa miasta silnie oddziałowują na gospodarkę całego regionu, przyczyniają się także do integracji jego mieszkańców. To swoiste poczucie lokalnej wspólnoty wynika z dziejowych doświadczeń i objawia się tutaj wielkim szacunkiem dla własnych tradycji, pielęgnowaniem żywej wciąż gwary oraz przywiązania do bogatej przeszłości potężnego niegdyś Księstwa Cieszyńskiego. To wszystko owocuje niezwykle intensywnym życiem kulturalnym, w którym wyraża się charakter i niepowtarzalny oblicze regionu.

Ten niewielki przewodnik został wydany staraniem Związku Komunalnego Ziemi Cieszyńskiej - lokalnej organizacji samorządowej utworzonej w 1991 r. Publikacja zawiera opisy walorów turystycznych dwunastu gmin, uzupełnione aktualnymi informacjami o ich potencjale ekonomicznym. Mamy zatem okazję poznać bliżej wszechstronnie prężnie rozwijający się region o ciekawej historii, unikalnych tradycjach i wspaniałej przyrodzie. Zapraszamy więc serdecznie na Ziemię Cieszyńską. Na pewno nie pozostaniecie Państwo obojętni wobec jej uroków.

miasto CIESZYN



Jak powiada legenda, Cieszyn założono w 810 r. na pamiątkę spotkania po długiej wędrówce trzech książęcych braci: Leszka, Bolka i Cieszka. Badania ustalają, że we wczesnym średniowieczu sąsiadowały nad Olzą dwa grody, które w IX w. zostały zniszczone na skutek podbojów władcy wielkomorawskiego. Gród, który z czasem odbudowano, był już w 1155 r. siedzibą kasztelana. U jego podnóża rozwinęło się miasteczko lokowane pomiędzy 1217 a 1223 r. Powiększająca się rodzina Piastów Śląskich przyczyniła się do rozdrobnienia dawnej dzielnicy senioralnej i osłabiania politycznego powstających księstw. W 1290 r. Mieszko I, najstarszy z synów Władysława raciborsko-opolskiego staje się założycielem Księstwa Cieszyńskiego i protoplastą cieszyńskiej linii Piastów. W jej wladaniu Księstwo pozostaje do wygaśnięcia dynastii w 1653 r. (do 1327 r. jako lenno królów czeskich). Miasto obdarowane licznymi przywilejami, położone na skrzyżowaniu szlaku solnego i miedzianego staje się prężnym ośrodkiem handlu i rzemiosła, a w II poł. XVI w., także centrum reformacji. Wojna 30-letnia, przejęcie Księstwa przez Habsburgów i restrykcje wyznaniowe oraz klęski żywiołowe powodowały stopniowy upadek. Dopiero po pożarze w 1789 miasto „wychodzi” poza mury i odzyskuje znaczenie, tym razem jako siedziba majoratu habsburskiego zwanego Komorą Cieszyńską. Od połowy XIX w. Cieszyn był ośrodkiem polskiego życia narodowego. Utworzona w 1918 r. Rada Narodowa Księstwa Cieszyńskiego przechwyciła, władzę deklarując wolę przynależności do Polski. Zbrojne wystąpienie Czechosłowacji i bezowocne zabiegi dyplomacji polskiej doprowadziły jednak do decyzji Rady Ambasadorów w Paryżu o podziale Śląska Cieszyńskiego. W 1920 r. zachodnie przedmieścia miasta stały się Czeskim Cieszynem. Na skutek polskiej interwencji w 1938 r. cały Cieszyn na krótko znalazł się w granicach II Rzeczypospolitej. W 1945 r. powrócono do wcześniejszej granicy.

Współcześnie miasto, będąc ważnym ośrodkiem przemysłowym, jest także najbardziej ruchliwym w Polsce punktem międzynarodowego ruchu tranzytowego. Piękne położenie na wzniesieniach Pogórza Cieszyńskiego u stóp Beskidu Śląskiego, historia i wielkie tradycje kulturalne oraz cenne zabytki to dodatkowe atrybuty tego pięknego miasta.

miasto CIESZYN

GODNE UWAGI:



Rotunda romańska na Wzgórzu Zamkowym jest najstarszym zabytkiem architektury na Ziemi Cieszyńskiej. Zbudowana w połowie XI w. była książęcym kościołem grodowym. W XIX w. została przekształcona na kaplicę zdobącą romantyczny park neoklasycystycznego pałacu Habsburgów, który zbudowano na murach dawnego Zamku Dolnego. W 1955 r. przywrócono rotundzie pierwotny wygląd, a we wnętrzu zrekonstruowano zachodnią empore. Budowla jest pięknym przykładem przenikania różnych kultur i wpływów w architekturze na południowych rubieżach Polski Piastowskiej.

Wieża Piastowska z XIV w., dawny stółp zamku książęcego, stała się symbolem Cieszyna i ulubionym punktem widokowym na miasto i otaczające gronie Beskidu Śląskiego z najwyższymi szczytami: Skrzycznem w Polsce (1257 m), a po czeskiej stronie Trawnym (1203 m) i Łysą Górą (1323 m).



Pod koniec XIII w. zbudowano obok klasztoru dominikanów kościół, który odbudowany po pożarze w 1789 r., został kościołem parafialnym św. Marii Magdaleny. Pierwotne założenie i detale budowli wskazują na dawny gotycki kształt świątyni. Wewnątrz wystrój barokowy z pięknymi przykładami rzeźby mistrzów śląskich. Koło ołtarza pamiątka piastowskiej nekropolii: rzeźba nagrobna księcia Przemysława I Noszaka z XV w.



Otoczony podcieniowymi kamieniczkami Rynek cieszyński założono w 1496 r. Jego południową pierzeję zamyka budynek ratusza i dawnego odwachu. W obecnej postaci ratusz pochodzi z przełomu XVIII i XIX w. jako kompozycja późnobarokowej wieży z klasycystycznym korpusem budowli. W trójkątnym naczółku zdobiącym fasadę widnieje herb miasta.



Jednym z najciekawszych protestanckich kościołów na Śląsku jest Kościół Jezusowy w Cieszynie. Jego budowę rozpoczęto w 1709 r. Zarówno rozwiązanie przestrzenne, jak i wystrój wnętrza, w szczególności ołtarza, jest celnym przykładem baroku austriackiego dostosowanego do wymogów liturgii ewangelickiej. Tablice pamiątkowe potwierdzają żywy udział protestantów cieszyńskich w polskim życiu narodowym.



Ozdobą runa trzech miejskich rezerwatów przyrody jest „cieszynianka”, wiosenny kwiat o zielonych płatkach (*Hacquetia epipactis*). Jest to relikwina roślinności przedlodowcowej. Kwiat jest także symbolem pokoju i umiłowania ziemi rodzinnej. Wg legendy został przyniesiony w woreczku z ziemią ojczystą przez żołnierzy uczestniczących w wojnie 30-letniej.

Nowoczesne przejście graniczne i największy w południowej Polsce most długości 760 m oddano do użytku w maju 1991 r. Infrastrukturze przejścia granicznego towarzyszy pełen serwis usług; m.in. czynne całą dobę: bank, poczta, restauracja i liczne sklepy oraz punkt informacji turystycznej.

it

PTTK, ul. Głęboka 56, ☎ 21186

Agencja „Promenada”, Rynek 6, ☎ 25800

miasto CIESZYN



Ludność — 37 700 osób (1993 r.)
Powierzchnia — 2880 ha
użytki rolne 1540 ha — 53,5%
tereny leśne i zielone 37 ha — 1,3%
Wysokość — średnio 320 m n.p.m.
najwyższy punkt: 375 m,
najniższy punkt: 260 m

ZWIĄZEK KOMUNALNY ZIEMI CIESZYŃSKIEJ

ADRESY I TELEFONY

Urząd Miasta — Rynek 1, ☎ 20701, fax 21243
Poczta, Rynek 13, ☎ 20300
Policja — Pl. Wolności 5, ☎ 997, 24109
Banki — PKO, ul. Głęboka 4, ☎ 21656 • Śląski, ul. Mennicza 1, ☎ 24121
• Gliwicki B.H. Cieszyn-Boguszowice, ☎ 25759 • Górnośląski B.G. ul. Górna 24c, ☎ 20824
PKP — Dworzec ul. Hajduka 10, inf. ☎ 20108
PKS — Dworzec ul. Korfantego, inf. ☎ 20279
Taxi — ul. Hajduka, ul. Szersznika, ☎ 919
Stacje banzynowe — ul. Katowicka, ☎ 20113, ul. Bielska, tel. 21890
Parafie katolickie — Pl. Dominikański 2, ☎ 21219 • ul. Kościuszki, ☎ 22310 • ul. Katowicka 13, ☎ 22893 • Liburnia 1, ☎ 22148
Parafia ewangelicka — Pl. Kościelny, ☎ 22883

ZDROWIE

Pogotowie Ratunkowe — ul. Bielska 4 (przy Szpitalu Śląskim), ☎ 999, 21124
Apteka — w centrum: Rynek 6, tel. 20350 • ul. Głęboka 62, ☎ 21363
• Pl. Londzina 1, ☎ 20267

KULTURA

Ośrodek Kultury — Dom Narodowy, Rynek 12, ☎ 20423
Teatr — Pl. Teatralny 1, ☎ 20131
Kino — ul. Ratuszowa 1, ☎ 20426
Biblioteka — główna: ul. Głęboka 15, ☎ 20710
Muzeum — galeria: ul. Srebrna 1, ☎ 21577
Festiwale — Święto Trzech Braci (czerwiec) • Dekada Muzyki Organowej, Chóralnej i Kameralnej (lipiec) • Festiwal Muzyki „Viva il Canto” (sierpień) • Festiwal Teatralny „na granicy” (październik)

TURYSTYKA I REKREACJA

Motele — „Orbis”, ul. Motelowa 21, ☎ 20451 • Motel PZMot, ul. Bielska 200, ☎ 22641
Camping — „Olza”, Al. J. Łyska, ☎ 20833
Restauracje, Kawiarnie, Bary — dobrze rozwinięta sieć placówek gastronomicznych w centrum
Basen kąpielowy — kryty, ul. Paderewskiego (uniwersytet), ☎ 20931
Hala Sportowa — ul. Paderewskiego (uniwersytet), ☎ 20931
Tereny rekreacyjne, stadiony, basen otwarty, korty tenisowe, sauna, Klub Sportowy „Piast”, al. J. Łyska, ☎ 22989, 22044

POTENCJAŁ GOSPODARCZY

Usytuowanie Cieszyna na głównym europejskim szlaku komunikacyjnym oraz dobrze rozwinięta infrastruktura komunalna, przemysłowa i kulturalna decydują o podstawowym znaczeniu miasta dla gospodarki regionu. Główną rolę odgrywa przemysł, którego oblicze kształtują znane w całym kraju przedsiębiorstwa: „Polifarb” Cieszyn S.A. specjalizujące się w produkcji najwyższej klasy farb i lakierów, Zakłady Przemysłu Cukierniczego „Olza” S.A. będące obecnie częścią koncernu Jacobs Suchard oraz „Celma” S.A. wytwarzająca nowoczesne elektronarzędzia na licencji Bosch'a. Jednocześnie miasto posiada rozwiniętą sieć handlową, która w 80% zlokalizowana jest w historycznym centrum. Popularne cieszyńskie dni targowe przyciągają co tydzień tysiące osób i mają znaczenie dla mieszkańców całego pogranicza polsko-czesko-słowackiego. Dla potrzeb międzynarodowego ruchu tranzytowego i turystyki zbudowano największe na południu Polski przejście graniczne w Cieszynie-Boguszowicach z nowoczesnymi stanowiskami odpraw celnych, siedzibami przedsiębiorstw spedycyjnych i towarzystw ubezpieczeniowych oraz czynnymi niemal całą dobę: bankiem, pocztą a także punktami handlowymi i gastronomicznymi. Duże i nowoczesne obiekty sportowe przy Filii Uniwersytetu Śląskiego (basen kryty i hala sportowa) mogą być miejscem wysokiej rangi zawodów i mają duże znaczenie dla rekreacji i wypoczynku, podobnie jak zespół obiektów nad Olzą przy al. J. Łyska.

Cieszyn dysponuje ważnymi instytucjami upowszechniania kultury i oświaty, na które składają się m.in.: ośrodek kultury (Dom Narodowy), teatr, biblioteki (w tym jeden z najcenniejszych zbiorów księgozbiorów w Polsce), muzeum i galerie sztuki. Filia Uniwersytetu Śląskiego kształci blisko 2 tys. studentów na kierunkach pedagogicznych i artystycznych. Istnieją także ważne ośrodki kontaktów z zagranicą: Nauczycielskie Kolegium Języków Obcych oraz Alliance Française i British Council.

Spośród większych przedsiębiorstw działających na terenie miasta należy wymienić: „Celma” S.A. Zakłady Elektromaszynowe, ul. 3 Maja 19, ☎ 215-81; „Cespa” Cieszyńska Fabryka Urządzeń Spawalniczych, ul. Frysztacka 49, ☎ 247-01; Cieszyńska Drukarnia Wydawnicza, ul. Pokoju 1, ☎ 242-05; „Dromex” Przedsiębiorstwo Budownictwa Komunikacyjnego, ul. Frysztacka 93a, ☎ 247-78; Elektronarzędzia „Celma” S.A. ul. Bobrecka 29, ☎ 205-31; „Elektrometal” Zakłady Telemechaniki Górniczej, ul. Stawowa 71, ☎ 207-21; „Fach” Fabryka Automatyki Chłodniczej, ul. Stawowa 50, ☎ 211-49; „Juwena” Zakłady Przemysłu Dzwierskiego, Al. J. Łyska 3, ☎ 205-41; „Olza” S.A. Zakłady przemysłu Cukierniczego, ul. Liburnia 15, ☎ 215-97; „Polifarb Cieszyn” S.A. Fabryka Farb i Lakierów, ul. Chemików, ☎ 214-10; „Spomasz” Przedsiębiorstwo Remontowo-Montażowe, ul. Stawowa 22, ☎ 211-51; „Stalbud” Przedsiębiorstwo Produkcyjno-Usługowe ul. Błogocka 62, ☎ 232-16.

Miasto zamierza przede wszystkim rozwinąć infrastrukturę związaną z obsługą ruchu tranzytowego i turystycznego. Przewidziano tereny pod budowę stacji benzynowych i obsługi samochodów, hoteli i placówek handlowych a także obiektów przeznaczonych do składowania i magazynowania towarów oraz zagospodarowania dla celów rekreacyjnych. Oczekuje się także inwestycji w dziedzinie budownictwa mieszkaniowego.

Informacje w sprawach gospodarczych
Urząd Miasta w Cieszynie, tel. 207-01



ZWIĄZEK KOMUNALNY ZIEMI CIESZYŃSKIEJ
43-400 Cieszyn, ul. Ratuszowa 1, tel. 206-08

gmina BRENNA



Dolinę Brennicy, otwartą na północny-zachód, otacza od wschodu i południa końcowy człon głównego pasma baraniogórskiego z Trzema Kopcami (1082 m n.p.m.), a od zachodu ramię Równicy (885 m) będące odgałęzieniem tego pasma. W południowej części dolina rozdzielona jest grzbietami Staro Gronia (790 m) i Kotarza (964 m), a poprzez przełęcz Karkoszczonek (723 m) łączy się z doliną Bilej w Szczyrku.

Nieopodal ujścia Brennicy do Wisły już w 1305 r. istniała księżęca wioska Górki, w XV w. wykupiona przez Pięćłatów. W XVI w. w dokumentach pojawiają się Górki Wielkie i głębiej w dolinie położone Górki Małe. Ostatnimi właścicielami Górek Wielkich byli Marklowscy, którzy sprzedali swoje dobra majoratowi arcyksiążęcu.

Wieś Brenna, (aktualnie siedziba gminy) w skład której wchodzi także Górki Wielkie i Górki Małe, odnotowana jest w dokumentach na przełomie XV i XVI w. jako wioska księżęca z wójtem dziedzicznym. Przybyli tu pasterze-nomadzi i zajęli dostępne polany, prowadząc gospodarkę szalaśniczą. W dolinie natomiast, obok gospodarstw rolnych, zrazu była czynna huta szkła, a w XVIII i XIX w. wypalano tu węgiel drzewny i wydobywano syderyty dla huty w Ustroniu.

Mimo że górale pozbawieni zostali serwitutów, tutejsze wsie są jednym z nielicznych miejsc w Beskidzie Śląskim, gdzie ostały się resztki tradycji pasterskich, a na pobliskich polanach czynne są wciąż szalasy, koliby i koszozy dla owiec. W 1929 r. na Buczu otwarto sławną Śląską Stację Związku Harcerstwa Polskiego, przekształconą później w Szkołę Instruktorów ZHP. W czasie I wojny światowej znane były działania miejscowej partyzantki.

Walory beskidzkiego klimatu i krajobrazu, sieć szlaków górskich na okoliczne szczyty oraz wiele obiektów turystycznych i rekreacyjnych zachęcają do odwiedzenia tych zacisznych okolic o każdej porze roku.

gmina BRENNA

GODNE UWAGI:



Dawny dworek po Marklowskich w Górkach Wielkich wykupił Tadeusz Kossak. W ślad za ojcem, w 1922 r. przybyła autorka „Pożogi” i „Krzyżowców” — Zofia Kossak (1890—1968) i za wyjątkiem lat okupacji i pobytu na wymuszonej emigracji mieszkała tu i tworzyła do końca życia. Gdy wróciła w 1957 r., stary dwór nie nadawał się do zamieszkania. Ostatnie lata spędziła więc w dawnym domku ogrodnika, gdzie powstały ostatnie tomy rodowej epopei „Dziedzictwo”. We wspomnianym domku mieści się muzeum biograficzne z licznymi pamiątkami, wśród których można odnaleźć także obrazy Juliusza i Wojciecha Kossaków. W 1993 odsłonięto obelisk w otaczającym dwór parku. Tablice poświęcone pisarce znajdują się także na domu katechetycznym i miejscowym barokowym kościele z XVII w.. Pisarka, wraz z ojcem i drugim mężem mjrem. Zygmuntem Szatkowskim spoczywa na góreckim cmentarzu.



W przysiółku Brennej-Pinkas w 1988 r. poświęcono nowoczesny kościół ewangelicko-augsburski, wzniesiony wg projektu architektów Edwarda Kisiela i Henryka Raszki. Kościół w postaci stylizowanej odczyni z emporą i zredukowaną szkieletową konstrukcją wieży jest jednym z najciekawszych współczesnych obiektów Brennej.



Drewnianą kaplicę z 1762 r. zastąpił w Brennej nieduży kościół p.w. św. Jana Chrzciciela zbudowany w 1796 r., a przerobiony i odnowiony w XX w. Wnętrze z emporami w nawach bocznych posiada wystrój barokowy i klasycystyczny.



Dumą Brennej jest nowoczesna hala sportowa klubu „Beskid”, zbudowana w 1987 r.. Sala o wymiarach 26 × 46 m przystosowana jest do rozgrywek koszykówki i siatkówki. Obok pokoi gościnnych i barku mieści się siłownia oraz gabinety odnowy biologicznej z pełnym wyposażeniem.



W skromnym pawilonie ośrodka kulturalnego, znajduje się izba regionalna z ekspozycją sprzętów pasterskich, strojów i innych drobiazgów ongiś potrzebnych do życia wśród gór. Obok znajdujemy obelisk odsłonięty w 1989 r. Wystawiono go w miejscu, gdzie w lutym 1945 r. żywcem zostało spalonych w stodole czterech mieszkańców Brennej i dwudziestu jeńców włoskich o nieznanym nazwiskach. Przerwa operacyjna wojsk radzieckich pozwoliła skierować do Brennej część wojsk 144. Dywizji Górskiej, a w szczególności oddział SS Własowa z zadaniem bezwzględnej sterroryzowania ludności i obezwładnienia partyzantki. Popelniona zbrodnia w stodole Jana Bojdy była jednym z wielu bolesnych epizodów ostatnich tygodni przed wyzwoleniem Brennej.

Na południowym stoku Trzech Kopców (1082 m), pół km poniżej szczytu znajduje się jaskinia odkryta w 1949 r. Powstała na skutek spekań skalnego budulca — piaskowca godulskiego. Labirynt wąskich korytarzy prowadzi poprzez Komorę z Obeliskiem, Wysoką Komorę do Komory Końcowej. Stałymi mieszkańcami jaskini jest kilka gatunków nietoperzy. Na ścianach unikalne nacieki w postaci grzybków kalcytowych. Zwiedzanie wymaga specjalnego zezwolenia.

it

Przedsiębiorstwo Turystyczne „Kotarz”
ul. Wyzwolenia 77 ☎ 6344

gmina BRENNA



Ludność — 8662 osoby (1993 r.)
w tym: Brenna — 5192, Górki Wielkie — 2855, Górki Małe — 615
Powierzchnia — 9554 ha
użytki rolne — 2850 ha — 29,8% (w tym grunty orne — 1360 ha, pastwiska — 1022 ha, łąki — 420 ha, sady — 48 ha)
lasy — 6118 ha — 64%
Wysokość — średnio 420 m n.p.m.
najwyższy punkt — Kotarz 964 m
najniższy punkt — Górki Wielkie — 340 m

ZWIĄZEK KOMUNALNY ZIEMI CIESZYŃSKIEJ

ADRESY I TELEFONY

Urząd Gminy — Brenna, ul. Wyzwolenia 77, ☎ 6222, 6459, 6548
Pocztownia — Brenna, ul. Wyzwolenia 77, ☎ 6290 • Górki Wielkie, ☎ 6396
Policja — Brenna, ul. Wyzwolenia 77, ☎ 6327
Bank — Spółdzielczy, Brenna-Centrum, ☎ 6428
Stacja benzynowa — Górki Wielkie, ☎ 2342
Parafie katolickie — Brenna, ☎ 6525 • Leśnica, ☎ 6660 • Górki Wlk., ☎ 6322
Parafia ewangelicka — Brenna-Pinkas, ☎ 6250

ZDROWIE

Ośrodki zdrowia — Brenna-Leśnica, ☎ 6211 • Górki Wlk., ☎ 6311
Apteka — Brenna, ul. Wyzwolenia, ☎ 6444

KULTURA

Ośrodek Kultury — Brenna, ul. Wyzwolenia 69, ☎ 6550
Biblioteki — Brenna, ul. Wyzwolenia 77, ☎ 6359 • Górki Wlk. 68, ☎ 6276
Muzeum — pamiątki po Zofii Kossak-Szatkowskiej, Górki Wlk. 68, ☎ 6515
Festiwale — „Lato, góry, śpiew” • „Dożynki ekumeniczne” • „Pod Starym Groniem” — karnawał zimowy
Towarzystwo Miłośników Brennej i Górek — „Jodła”, ☎ 6241

TURYSTYKA I REKREACJA

Hotele — „Beskid” — Brenna, ul. Wyzwolenia 89, ☎ 6210 • „Sportowy” — Brenna, ul. Wyzwolenia 71, ☎ 6533
Schronisko — górskie PTTK — Błatnia, ☎ 484
Camping — Brenna-Centrum, ul. Sportowa
Domy i ośrodki wczasowe — około 20 obiektów o różnym standardzie
Restauracje — „Beskid”, Brenna-Centrum, ☎ 6553 • „Stary Groń”, Brenna-Leśnica, ☎ 6395 • „Pod Kotarzem” Brenna-Bukowa, ☎ 6467 • „Spalona”, Brenna-Spalona, ☎ 6366 • „Olszynka”, Górki Wielkie, ☎ 6223
Hala sportowa — Brenna, ul. Wyzwolenia 71, ☎ 6533
Boiska — Brenna, ul. Wyzwolenia • Górki Wielkie • Korty tenisowe — Brenna, ul. Wyzwolenia
Przystań kajakowa — Brenna-Leśnica • Brenna Hołcyna
Skocznia narciarska — Brenna, ul. Górecka
Wyciągi narciarskie — 10 wyciągów o dł. od 400 do 950 m
Ludowy Klub Sportowy „Beskid” — Brenna, ul. Wyzwolenia 59, ☎ 6240 • „Spójnia”, Górki Wielkie, ☎ 6468
Związek Łowiecki „Sokół” — Brenna, ul. Wyzwolenia 69, ☎ 6550



POTENCJAŁ GOSPODARCZY

Turystyka jest głównym kierunkiem rozwoju gospodarczego gminy. Mikroklimat, dogodna baza wypadowa dla pieszych wycieczek w Beskid Śląski, duże obszary leśne i obfite w ryby potoki górskie sprzyjały rozwojowi infrastruktury turystycznej. Istotnym źródłem dochodów dla wielu mieszkańców są prywatne kwatery i pensjonaty, a także praca w ponad 20 ośrodkach wypoczynkowych i hotelowych, 3 sanatoriach, dobrze rozwiniętej sieci gastronomicznej oraz w obsłudze licznych obiektów sportowo-rekreacyjnych. Oprócz typowych wczasów Brenna oferuje pobyty bardziej specjalistyczne: kursy i konferencje, pobyty śródroczne dla dzieci i młodzieży itp. Rozbudowana baza 10 istniejących wyciągów narciarskich decyduje o atrakcyjności oferty zimowej.

Gmina uzyskuje stosunkowo dobre wyniki w hodowli bydła mleczno-opasowego. Na uwagę zasługuje też utrzymywanie się tradycyjnego pasterstwa owiec.

Bogactwem gminy są złoża cennego piaskowca godulskiego o zielonkawym i niebieskim odcieniu, który eksportowano już do wielu krajów Europy. Obecność kamieniołomów oraz duże zasoby leśne zdecydowały, że wśród ok. 800 podmiotów gospodarczych znajduje się 39 prywatnych zakładów kamieniarskich i 10 tartaków.

Jako ważniejsze przedsiębiorstwa należy wymienić:

Przedsiębiorstwo Turystyczne „Kotarz” — Brenna, ul. Wyzwolenia 77, ☎ 6344,

Gminna Spółdzielnia „Samopomoc Chłopska” (produkcja wód gazowanych, produkcja mięsa, wędlin i pieczywa, usługi turystyczne) — Brenna, ul. Górecka 182, ☎ 6315,

Nowotarskie Zakłady Kamienia Budowlanego — Brenna, ☎ 6589

Zakład Remontowo-Budowlany „Budrob”, — Górkki Wielkie, ☎ 6449,

Lasy państwowe — Brenna, ☎ 6492, 6577, 6517.

Gmina zakłada potrzebę dalszego inwestowania w infrastrukturę turystyczną, np. modernizację wyciągów narciarskich w Brennej-Centrum i Brennej-Leśnicy (sztuczne naśnieżanie, oświetlenie stoków), zagospodarowanie terenów wzdłuż rzeki Brennicy (budowa krytego basenu kąpielowego, przystani kajakowych, pól biwakowych, parkingów), rozbudowa kortów tenisowych w Brennej-Centrum. Istnieje możliwość adaptacji dla celów turystycznych dworku i zabudowań folwarcznych w Górkach Wielkich. Przewiduje się także modernizację i rozbudowę sieci handlowo-usługowej oraz budowę masarni i zakładów przetwórstwa mięsa.

Informacje w sprawach gospodarczych
Urząd Gminy w Brennej, tel. 6222, 6350



ZWIĄZEK KOMUNALNY ZIEMI CIESZYŃSKIEJ
43-400 Cieszyn, ul. Ratuszowa 1, tel. 206-08

gmina CHYBIE



Poniżej progu Pogórza Cieszyńskiego, w zakolu Wisły, gdzie rzeka wpływa do Kotliny Oświęcimskiej, działanie wód lodowcowych wykształciło dwie terasy przecięte doliną potoku Bajerka. Mokradła i torfowiska, pracowicie wymierzone groblami stawy i pas lasu osłaniającego leniwie płynącą Bajerkę, oto najbardziej charakterystyczne szczegóły krajobrazu naturalnego, w którym osadziła się gmina Chybie i należące do niej wioski. Dr Robert Mrózek tłumaczy nazwę „chyb”, jako „las wysoki z drzewem budulcowym”. Natomiast etymologia ludowa, opierająca się na legendzie, powiada że złośliwemu księciu pszczyńskiemu, który chciał przegrodzić bieg Wisły, żeby zalać tutejsze tereny, „chybiło” (zabrakło) wody.

Choć Zarzecze wymieniono już w 1223 r., to o istnieniu pozostałych wiosek możemy mówić dopiero od XVI i XVII w. Nie mniej musiały upłynąć jeszcze z górą dwa stulecia, zanim zbudowano tu w 1856 r. tor kolejowy z Zebrzydowic do Czechowic, jeden z odcinków kolei warszawsko-wiedeńskiej. W 1880 r. położono drugi tor, a koło stacji rozpoczęto budowę cukrowni. Odtąd wszystko, co ważnego się dzieje, związane jest z cukrownią i węzłem kolejowym. Pod koniec okupacji hitlerowskiej Chybie czekał smutny los: centrum Chybia wyzwolono 11 lutego 1945, a będący za opłotkami Mnich dopiero w następnym uderzeniu Armii Czerwonej — 5 kwietnia. Aż 80% zabudowy leżało w gruzach i choć jeszcze przez jakiś czas chybskie lasy nie były spokojne, do zniszczonych wsi wracali mieszkańcy, którzy z poświęceniem podnosili je z ruin. Znów ruszyła cukrownia, a po torach zaczęły jeździć pociągi. Ale i teraz dla ogólnego dobra przyszło złożyć okup: meandry rzeki Wisły i rozsiane wzdłuż niej stawy miało zastąpić wielkie jezioro zaporowe. W 1955 r. pod wodą znalazła się znaczna część zabudowy Zarzecza i Frelichowa.

Szeroko znana jest twórcza aktywność tutejszych ludzi. Od lat działa literacki Klub Młodych „Exodus” i wychodzi pismo „Nowa Formacja”, będące odbiciem życia najbliższej okolicy. Ma też Chybie swój jedyny w Polsce wiejski Amatorski Klub Filmowy „Klaps”, laureata licznych wyróżnień, organizatora festiwalu filmowych. Nie „chybiło” zatem w Chybiu ludzi dzielnych i ciekawych.

gmina CHYBIE

GODNE UWAGI:

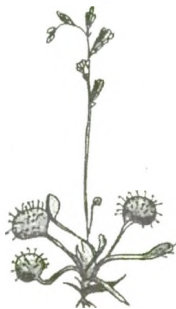


Kościół Chrystusa Króla, zbudowany w 1930 r., stał się w 1957 r. kościołem parafialnym. Do kościoła przeniesiono cenny obraz Matki Boskiej Gołyskiej, pochodzący z rozebranej w 1953 świątyni w Zarzeczu, istniejącego tam od końca XVIII w.

Cukrownia, uruchomiona w 1884 r. z inicjatywy Komory Cieszyńskiej, weszła w latach dwudziestych w skład spółki akcyjnej „Cukrownia Chybie”. Całkowite zelektryfikowanie zakładu w 1937 r. pozwoliło na znaczne usprawnienie procesu technologicznego. Po zniszczeniach wojennych, cukrownia ruszyła już w grudniu 1945 r. Kolejne udoskonalenia i nowe urządzenia pozwalają na roczną produkcję rzędu 50 000 ton cukru.



Południowo-zachodni zakątek gminy zajmuje unikalna placówka Polskiej Akademii Nauk — Zespół Gospodarczo-Doświadczalny Zakładu Biologii Wód w Gołyszu. Zakład zajmuje się doskonaleniem nowoczesnej hodowli ryb, głównie karpia, ale także karasia, sandacza, leszcza i węgorza. Hodowane są także bardziej egzotyczne ryby ciepłolubne np. sum afrykański i tilapia nilowa. Pod opieką Zakładu znajduje się 97 stawów o łącznej powierzchni niespełna 8 km². Produkcja ryb przekracza 1000 t w skali rocznej.



Obok licznych okazów starodrzewia, będącego ozdobą poboczy chybskich dróg, przyrodniczą osobliwością na terenie gminy jest ścisły rezerwat torfowiskowy „Rotuz” utworzony w 1967 r. Powiada o tym miejscu legenda, jakoby przed wiekami zatoneło tu miasto i tylko raz w roku wylania się z trzęsawisk szczyt ratusza. Jedną z bylin torfowiska, którego powierzchnia przekracza 19 ha jest podlegająca ścisłej ochronie rosiczka okrągłolistna, roślina owadożerna, wabiąca swoje ofiary na rozesłane liście, uzbrojona w czerwone włoski, zakończone kropelkami kleistej cieczy.

W 1923 r., majątek w Mnichu należący ongiś do Komory Cieszyńskiej przejął w dzierżawę pelen fantazji i holdujący ziemiańskim manierom mjr Antoni Czajkowski i zbudował tu „dwór polski” w stylu neoklasycystycznym. Dzięki usilnym staraniom ofiarnego wójta mniskiego Józefa Ochodka, część majątku została rozparcelowana a pozostałą wykupił w 1935 r. ks. Józef Mamica, emerytowany kapelan Wojska Polskiego w stopniu pułkownika, zasłużony działacz narodowy, rodem z Pruchnej. Dworek szczęśliwie uniknął całkowitemu zniszczeniu w 1945 r., ale zarówno wójt, jak i kapelan zostali uwięzieni wiosną 1940 r. i złożyli swoje życie w obozie koncentracyjnym w Mauthausen.

W centrum Chybia, wioski o charakterze miasteczka, przy przelotowej ulicy stoi niepozorny budynek — siedziba gminy. Koło wejścia — tablica pamiątkowa z częścią nazwisk ofiar terroru hitlerowskiego.

gmina CHYBIE



Ludność — 8434 osoby (1993 r.)
w tym: Chybie — 3247, Mnich — 3420,
Zaborze — 909, Frelichów — 535, Zarzeczce
— 323

Powierzchnia — 3180 ha
użytki rolne 1712 ha — 53% (w tym
grunty orne — 1092 ha, pastwiska — 321
ha, łąki — 264 ha, sady — 35 ha), **lasy**
— 871 ha - 27,4%, **stawy** — 252 ha - 7,9%

Wysokość — 254—257 m n.p.m.

ZWIĄZEK KOMUNALNY ZIEMI CIESZYŃSKIEJ

ADRESY I TELEFONY

Urząd Gminy — Chybie, ul. Bielska 80, ☎ 96

Poczta — Chybie, ul. Bielska 429, ☎ 31

Policja — Chybie, ul. Bielska 122, ☎ 1

Bank — Spółdzielczy — Chybie, ul. Bielska 460, ☎ 62

PKS — informacja: „Transkom” Skoczów, ☎ 3288

PKP — dworzec: Chybie, Zaborze, ☎ 68, przystanek: Chybie-Mnich

Parafie katolickie — Chybie, ☎ 10 • Zaborze, ☎ 32

Parafia ewangelicka — kościół w Zaborzu należący do parafii w Drogo-
myślu

ZDROWIE

Ośrodek zdrowia — Chybie 429, ☎ 39

Apteka — Chybie, ul. Bielska 429, ☎ 71

KULTURA

Ośrodek Kultury — Chybie 80, ☎ 58

Biblioteki — Chybie 80, ☎ 58, filia: Zaborze, ☎ 169

Amatorski Klub Filmowy „Klaps” — informacja: ☎ 231

„Nowa Formacja” — prywatny dwutygodnik lokalny, Mnich, ☎ 255

Klub „Pod amfiteatrem” — Chybie, ☎ 86

Festiwal — „Fabuła” — Krajowy Festiwal Filmów Nieprofesjonal-
nych — maj

TURYSTYKA I REKREACJA


Restauracja i bary — „Smakosz”, Chybie, ul. Dworcowa, ☎ 11
• „Żabiniac” Chybie, ul. Bielska 72, ☎ 128 • „Centrum”
Chybie, ul. Bielska 130, ☎ 12

Hala sportowa i stadion — dogodne warunki do uprawiania sportu
(sekcje: tenis stołowy, judo, gimnastyka, piłka nożna itp.),
siłownia, baza noclegowa na 43 miejsca, Chybie, Al. Lipowa,
☎ 74

Związek Łowiecki — inf. Bolesław Kempny, ☎ 84

Związek Węlkarski — inf. Krzysztof Sujkowski, ☎ 224

Związek Pszczelarski — inf. Tadeusz Orlik, ☎ 171



gmina
CHYBIE

POTENCJAŁ GOSPODARCZY

Wiodącymi dziedzinami w gospodarce gminy są rolnictwo i przemysł, które uzupełniają usługi i mieszkalnictwo. Na terenie gminy działa 422 gospodarstwa rolne o średniej powierzchni 2,5 ha. Istnieje ponadto 1666 działek rolnych o powierzchni nie przekraczającej 1 ha. Główną dziedziną produkcji rolnej są uprawy zbóż obejmujące 194 ha (w tym pszenżyto — 87 ha, jęczmień — 83 ha, owies — 49 ha). Znaczącą rolę odgrywają także uprawy koniczyn i traw (87 ha). Ważną lokalną i tradycyjną specjalnością jest hodowla ryb (głównie karpia), z którą związana jest działalność Zakładu Doświadczalnego Ichtiobiologii i Gospodarki Rybackiej w Gołyszach należącego do Polskiej Akademii Nauk.

Już ponad wiek istnieje w Chybiu cukrownia i rafineria „Chybie”, która oferuje wysokiej klasy cukier biały, rafinowany, puder i w kostkach. Partnerami cukrowni są zarówno przemysł przetwórczy (farmacja, wytwórnia coca-coli, pickarnictwo, cukiernictwo), jak i hurtownie spożywcze i sklepy.

Na terenie gminy działa 330 podmiotów gospodarczych. Oto najważniejsze z nich:

Cukrownia i Rafineria „Chybie”, ☎ centr. 2.

Zakład Przetwórstwa Mięsnego, Chybie, ☎ 45.

Zakład Doświadczalny Ichtiobiologii i Gosp. Rybackiej PAN, Gołysz, ☎ 48

Wśród zakładów usługowych i rzemieślniczych przeważają: usługi budowlane — 45, usługi transportowe — 33, mechanika, lakiernictwo pojazdowe, usługi motoryzacyjne — 12, stolarstwo — 11, ślusarstwo — 7, malarstwo, szklarstwo, tapicerstwo — 5, fryzjerstwo — 3. W gminie znajduje się także 17 sklepów spożywczych i mięsnych oraz 15 z artykułami przemysłowymi. Ponadto handlem obwoźnym trudni się 40 osób i prowadzonych jest 14 punktów gastronomicznych.

Perspektywy rozwoju gminy przewidują lokalizację małych obiektów przemysłowych w łuku trakcji kolejowej Chybie — Skoczów oraz w sąsiedztwie fermy hodowlanej we Frelichowie. Przewiduje się modernizację układu komunikacyjnego i jego infrastruktury oraz budowę oczyszczalni ścieków, a także rozwój budownictwa wielo- i jednorodzinnego szczególnie na terenie wsi Mnich.

**Informacje w sprawach gospodarczych
Urząd Gminy w Chybiu, tel. 96**



**ZWIĄZEK KOMUNALNY ZIEMI CIESZYŃSKIEJ
43-400 Cieszyn, ul. Ratuszowa 1, tel. 206-08**

gmina DĘBOWIEC



sią gminy Dębowiec jest dolina potoku Knajka, lewobrzeźnego dopływu Wisły. Knajka, biorąca początek pod górą Chelm, rozcina Pogórze Cieszyńskie południkowo ułożoną wąską doliną, wzdłuż której na przestrzeni kilku kilometrów ciągnie się łańcuch stawów rybnych. Po obu stronach rozwijają się grzbietowiska pagórów przewyższające ją o blisko 80 m. Najwyższe ze wzniesień w Ogrodzonej, przez które przechodzi wododział pomiędzy zlewiskiem rzeki Odry i Wisły, ma wysokość 387 m. Wioska Gumna leży już na zachodnich skłonach grzbietu wododziałowego, Kostkowice i Dębowiec na wyniosłościach lewego brzegu Knajki, natomiast Łączka, Iskrzyczyn i Simoradz zajmują kolejne pagóry rozdzielone krótkimi dolinami potoków — prawobrzeźnych dopływów Knajki. Całość tworzy malowniczy krajobraz.

Pod względem wieku do najstarszych osad gminy należą Iskrzyczyn i Ogrodzona wymienione już w 1223 r., następnie Simoradz — w 1286, Dębowiec i Kostkowice w 1305 r., wreszcie Łączka w 1466 i Gumna w 1523 r. Za wyjątkiem Dębowca, który w XVIII w. należał do dóbr Larysza, pozostałe wsie wykupiła od szlachty Komora Cieszyńska. W każdej z nich był folwark. Ponadto w Dębowcu, w stawach istniejących co najmniej od XIV w., hodowano różne gatunki ryb.

Okolice Dębowca i Simoradza słyną z bogatych pokładów gazu ziemnego i wysokostężonej solanki jodowo-bromowej. Odkryte w XX w. złoża metanu były przyczyną wybuchu i kilkutygodniowego pożaru szybu w 1911 r. Ponownie zlokalizowane po II wojnie światowej pokłady eksploatowane są z kilku ujęć. Uruchomiony w 1963 r. w Dębowcu zakład warzelniczy produkuje drogą destylacji poszukiwaną zablocką sól jodowo-bromową.

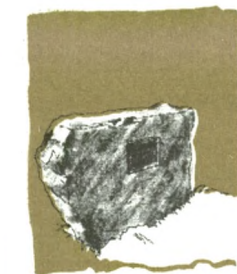
Świeżość bujnej zieleni odbijająca się w zwierciadle wody licznych stawów decyduje o niepowtarzalnych walorach krajobrazu i sprzyja wakacyjnym wędrowkom.



Zreby kościoła św. Jakuba w Simoradzu niewątpliwie należą do najstarszych i pochodzą przypuszczalnie z XV w. W 1892 r. kościół rozbudowano dostawiając neogotycką wieżę. Murowany z kamienia, zachował detale gotyckie. Wystrój wnętrza barokowy i klasycystyczny kryje w sobie kilka epitafiów z XVII w. oraz ozdobione rzeźbami świętych ołtarze z XVIII w. Jak wskazują zapiski, już w 1296 r. Simoradz był siedzibą parafii a jej proboszczem był ks. Tilo. Po rewindykacji świątyni w 1654 r. kościół podporządkowano parafii w Dębowcu a później w Skoczowie. Od 1980 r. znów jest kościołem parafialnym. Nieopodal kościoła znajdują się dawne zabudowania dworskie. Istniejący tu niegdyś unikalny spichlerz z XVII w. został przeniesiony do Parku Etnograficznego w Chorzowie.



Oryginalną pozostałością zabudowań folwarcznych w Dębowcu jest spichlerz przystający do obory, zbudowany na przełomie XVIII i XIX w. Piętrową budowlę z kamienia i cegły, wzniesiono na planie ośmioboku i okryto baniastym dachem gontowym.



W Dębowcu rozegrał się jeden z dramatycznych epizodów II wojny światowej. Na skutek pomyłki nawigatora (15/16.II.1941 r.) została tu zrzucona pierwsza w Polsce ekipa cichociemnych. Jej celem było dostarczenie broni i ważnych dokumentów z Londynu do jednostek AK. Grupę zrutową tworzyli: rtm. Józef Zabielski — „Żbik”, mjr Stanisław Krzyżanowski — „Kostka” i kurier Czesław Raczkowski — „Orkan”. Skoczkom udało się przedostać do Krakowa. Część zabezpieczonego zrztu odnalazła członkini BCH — siostra diakonisa Anna Szalbót — „Rachel”. W centrum wsi znajduje się obelisk pamiątkowy odsłonięty w 1991 r. staraniem cieszyńskiego oddziału Światowego Związku Byłych Żołnierzy AK.



Istniejący w Ogródzkiej Kępie kościół p.w. św. Mateusza, wybudowany w 1855 r., jest już trzecią świątynią, wzniesioną w miejscu poprzednich dwóch. Utrzymana została w konwencji późnoklasycystycznej o wnętrzu halowym i węższym prezbiterium. Śpośród obrazów wyróżniają się prace Ignora Bergera z Nowego Jicína na Morawach: w ołtarzu głównym obraz św. Mateusza, natomiast w ołtarzu bocznym obraz Matki Boskiej Różańcowej z widokiem kościoła, oba z połowy XIX w.

Las na szczycie Ogródzkiej Kępy był świadkiem rozstrzeliwań działaczy „reakcyjnego podziemia” przez funkcjonariuszy UB po wyzwoleniu Cieszyna w 1945 r. Dokładna liczba ofiar nie jest znana. Staraniem oddziału Ogólnowojennego Związku Byłych Żołnierzy AK na miejscu zbrodni ustawiono krzyż pamiątkowy. Tragiczne chwile ostatnich dni okupacji upamiętnia także pomnik w Dębowcu-Dolcach wzniesiony w 1946 r. ku czci kilkunastu więźniów różnej narodowości zastrzelonych w styczniu 1945 r. podczas ewakuacji z filii obozu oświęcimskiego w Golezowie.

gmina DĘBOWIEC



Ludność – 5220 osób (1993r.)
w tym: Dębowiec – 1632, Simoradz – 732,
Ogrodzona – 935, Iskrzyczyn – 638, Kost-
kowice – 528, Gumna – 446, Łączka – 309
Powierzchnia – 4248 ha
użytki rolne 3220 ha – 76% (w tym: grunty
orne – 2132 ha, łąki – 382 ha, pastwiska
– 703 ha, sady – 3ha), **lasy** – 519 ha – 12%
stawy – 208 ha – 5%
Wysokość – średnio 300 m n. p. m.
najwyższy punkt: Ogrodzona – 387 m,
najniższy punkt: Dębowiec – 265 m

ZWIĄZEK KOMUNALNY ZIEMI CIESZYŃSKIEJ

ADRESY I TELEFONY

Urząd Gminy — Dębowiec, ☎ 2285, 3881

Poczta — Dębowiec, ☎ 2202

Policja — Dębowiec, ☎ 2293

Bank — Spółdzielczy, — Dębowiec, ☎ 2293

Autobusy — „Transkom”, Skoczów, inf. ☎ 2928

Parafie katolickie — Dębowiec, ☎ 2295 • Simoradz • Ogrodzona

Parafie ewangelickie — Kościół w Dębowcu i kaplica w Simoradzu
należące do parafii w Skoczowie

ZDROWIE

Ośrodki zdrowia — Dębowiec, ☎ 2215 • Ogrodzona, ☎ 3264.

Apteka — Dębowiec, ☎ 2242

KULTURA

Biblioteki — Dębowiec 284 • Ogrodzona, ☎ 3754

Imprezy kulturalno-sportowe — Otwarty Turniej Szachowy Ziemi
Cieszyńskiej (czerwiec) • Spartakiada Sołectw (maj) • Świę-
to Piosenki Szkolnej (wrzesień)

TURYSTYKA I REKREACJA

Pawilon Sportowy — Simoradz, ☎ 2451 (sala gimnastyczna, siłownia,
sauna, klubo-kawiarnia, bilard, TV-SAT, boiska trenin-
gowe, **BAZA NOCLEGOWA** na 40 miejsc) możliwość
organizowania zgrupowań sportowych.

Tereny sportowe — Iskrzyczyn: Boisko z pawilonem sportowym
• Ogrodzona: boisko

Bary — w Dębowcu: „Solanka”, ☎ 22-13, „Fenix”, „Ranczo”,
„Kaprys” • w Simoradzu: „UNI-Bar” • w Gumnach:
„Irys”

Agroturyzm — możliwość rezerwacji pokoi gościnnych i rozbicia
namiotów na terenie gospodarstw rolnych, inf. Urząd Gminy,
☎ 3881

Dom Myśliwski Koła Łowieckiego — Kostkowice, inf. Urząd Gminy,
☎ 3881 (organizowanie polowań, ognisk, spotkań towarzy-
skich itp.)



POTENCJAŁ GOSPODARCZY

Dla miejscowej gospodarki duże znaczenie miały od wieków stawy hodowlane, które podlegają obecnie Agencji Rynku Rolnego. Hodowla ryb obejmuje pełny cykl produkcyjny karpia od wycieru aż do ryby handlowej. Począwszy od lat 70 istnieje w gminie pierwsza w Polsce sztuczna wylęgarnia karpia. Oprócz karpia odławiane są także: tołpyga, amur, szczupak i sandacz.

Gmina specjalizuje się także w produkcji zwierzęcej i uprawie zbóż. Istnieją trzy Rolnicze Spółdzielnie Produkcyjne, Spółdzielnia Mleczarska oraz Zakład Doświadczalny, które prowadzą m.in. hodowlę bydła rzeźnego, trzody chlewnej i drobiu oraz produkcję mleka, jaj i wylęgarnię piskląt.

Na terenie gminy znajdują się zasoby solanki jodowo-bromowej. Warzelnia soli Przedsiębiorstwa Państwowego „Uzdrowisko Ustroń-Jastrzębie” produkuje znaną w całym kraju leczniczą „sól zablocką”, której skład chemiczny (magnez, wapń, jodki, bromki oraz inne mikroelementy) sprzyja leczeniu chorób narządu ruchu, reumatycznych, niedokrwienych chorób kończyn, rehabilitacji stanów pourazowych a także chorób gardła i dróg oddechowych. Ponadto w gminie występuje gaz ziemny pochodzący z utworów mioceńskich.

Działalność gospodarczą prowadzi łącznie ponad 200 podmiotów, z których podstawowe znaczenie mają:

Rolnicza Spółdzielnia Produkcyjna „Wyzwolenie” — Simoradz, ☎ 3916

Rolnicza Spółdzielnia Produkcyjna „Promień” — Ogrodzona, ☎ 2076

Rolnicza Spółdzielnia Produkcyjna „Zgoda” — Dębowiec, ☎ 2512

Spółdzielnia Mleczarska — Ogrodzona, ☎ 3464

Gospodarstwo Rybackie Zasobu Własności Rolnej Skarbu Państwa, — Dębowiec, ☎ 2290

Zootechniczny Zakład Doświadczalny — Kostkowice, (Cieszyn ☎ 20185)

Ponadto handlem hurtowym, detalicznym i obwoźnym zajmuje się 59 podmiotów, usługami transportowymi — 31, budowlanymi — 22, stolarstwem — 15, lakiernictwem i blacharstwem pojazdowym — 13.

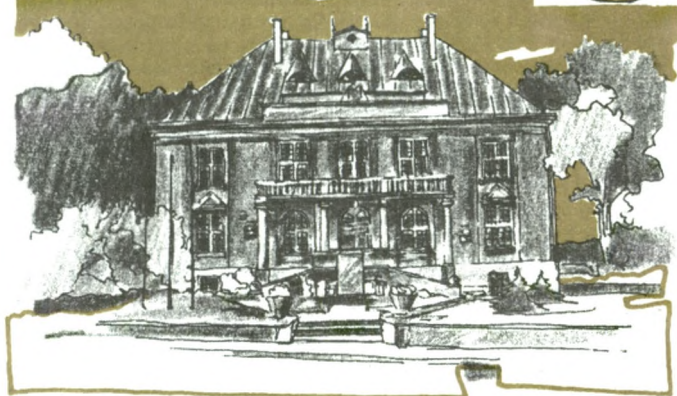
Gmina jest w pełni zgazyfikowana a obecnie trwa rozbudowa kanalizacji i sieci wodociągowych. Przez gminę przebiega droga krajowa Nr 1 oraz projektowana trasa ekspresowa z węzłem drogowym. W oparciu o te plany istnieje potrzeba realizacji stacji benzynowej, punktu obsługi podróżnych oraz terminalu dla obsługi międzynarodowego ruchu tranzytowego (m.in. odprawy celne, pomieszczenia dla spedytorów, plac postojowy, itp.). Dla tych inwestycji zarezerwowano tereny. Nad stawami w Dębowcu istnieje możliwość urządzenia pola namiotowego i stancyi wodnej. Jednocześnie wiąże się nadzieje z rozwojem agroturystyki. W planach zagospodarowania gminy przewidziano także tereny pod budowę sanatorium uzdrowskiego działającego na bazie wydobywanej solanki. Czynione są także starania o lepsze wykorzystanie zasobów gazu poprzez uruchomienie nieczynnych odwiertów.

Informacje w sprawach gospodarczych
Urząd Gminy w Dębowcu, tel. 2285



ZWIĄZEK KOMUNALNY ZIEMI CIESZYŃSKIEJ
43-400 Cieszyn, ul. Ratuszowa 1, tel. 206-08

gmina GOLESZÓW



Gminę Goleiszów dzieli na dwie części grzbiet wododziałowy pomiędzy zlewiskiem rzek Odry i Wisły, który biegnie od Małej Czantorii (866 m) poprzez Tul (621 m), Jasieniową (520 m) i Chelmem (464 m). Sam Goleiszów osadzony jest w obszernej branie pomiędzy Chelmem i Jasieniową. Otwarte na zachód trzy doliny pomieściły: Leszną Górną, Dziegiełłów i Puńców oraz Bażanowice. Po wschodniej stronie wspomnianego grzbietu południkowo spływa potok Radoń, wzdłuż którego ułożyły się wioski: Cisownica, Kozakowice i Godziszów. Tylko Kisielów usadowił się na bocznym pagórze luźno związanym z Chelmem. Goleiszów leży więc niejako w centrum zachodniej części Pogórza Cieszyńskiego, tuż pod Beskidem Śląskim, osiągając na Małej Czantorii najwyższy punkt. Południowa granica gminy jest równocześnie granicą państwową z Czechami. Wierchowinę prawie wszystkich wzniesień tworzą wapienie cieszyńskie, które mają istotne znaczenie dla naturalnego środowiska geobotanicznego. Relikty roślinności kalcyfilnej znajdujemy w rezerwacie łąkowym na Tule, a w pobliżu na Zadnim Gaju — rezerwat cisa.

Najstarszą metrykę posiadają Goleiszów i Puńców, które założono w 1223 r. W 1305 r. odnotowano po raz pierwszy: Cisownicę, Dziegiełłów, Kozakowice i Leszną. Kisielów pojawia się w 1434, a Godziszów w 1445 r., wreszcie Bażanowice w 1523 r. Każda z wiosek miała nieco inny charakter, co kształtowało jej dzieje. Puńców, Cisownica i częściowo Goleiszów były wsiami książęcymi, pozostałe należały dłużej lub krócej do różnych rodów szlachty cieszyńskiej, ale wszystkie w XVIII w. weszły w skład dóbr majoratu habsburskiego, żeby wkrótce ulec parcelacji. Cisownica i Leszna z racji położenia są wioskami podgóorskimi o tradycjach pasterskich. W ostatniej ćwierci XVIII w. zaczęto na ich terenach wydobywać syderyty. Goleiszów od dawna już dostarczał wapna na różne budowy, a pod koniec XIX w. na przeciąg stu lat stał się siedzibą znanego w świecie producenta cementu, a w okolicy pojawiać się zaczęły szczyrby po kamieniołomach.

Goleiszów ma też chlubną kartę w dziejach sportu narciarskiego i w szportnictwie, a także w popularnym na Śląsku Cieszyńskim ruchu śpiewaczym.

Wieże kościołów katolickiego i ewangelickiego dominują w krajobrazie Goleiszowa i najlepiej świadczą o charakterystycznym dla Ziemi Cieszyńskiej współistnieniu dwóch wyznań.

O pierwszym goleszowskim kościele wzmiankowano już w 1293 r. Przebudowany lub na nowo wystawiony w XV w. został rozebrany w 1921 r. W jego miejsce wzniesiono dzisiejszy kościół o cechach neobarokowych. Wewnątrz znajduje się wiele relikwii z wyposażenia poprzedniej świątyni, m.in. obrazy Matki Boskiej Różańcowej i św. Jana Nepomucena pędzla znanej na Śląsku Cieszyńskim malarki Bronisławy Świerkiewicz (1846—1888). Kościół ewangelicki został zbudowany w 1785 r. i wydatnie powiększony w sto lat później, kiedy nadano mu cechy neoromańskie. Kościół niedawno odnowiono z okazji 200-lecia założenia. Trójnawowe wnętrze kryje neobarokowy ołtarz i ambonę.

Kościół parafialny św. Jerzego w Puńcowie został zbudowany w 1518 r. Na początku naszego stulecia otrzymał mruwaną wieżę w miejsce drewnianej z 1706 r. Mimo przeróbek kościół zachował pierwotne założenia i wiele elementów architektury gotyckiej. Nawa na rzucie kwadratu przykryta jest sklepieniem gwiazdzystym, wspartym na centralnym, osmiobocznym filarze; każde z promienistych żeber rozdzwaja się i schodzi w postaci wiązki na profilowany wspornik. Węższe i niższe prezbiterium oddzielone ostrołukową tęczą posiada sklepienie sieciowe. Zachowało się także sakramentarium ścienne i trzy profilowane portale. Wystrój przeważnie z XIX w.

Zameczek w Dziegielowie, usytuowany na rozstaju dróg, wybudował prawdopodobnie Jan Czelo pod koniec XV stulecia. W XVII i XVIII w. zamek przebudowali Goczalkowscy, a z końcem XVIII w. baron Józef Bees odstąpił zamek majoratowi habsburskiemu. Zniszczony pożarem, w XIX w. został odbudowany. Ulegający licznym zmianom utracił charakter renesansowego kasztelu z dziedzińcem pośrodku. Od frontu przelotowa sień z portalem, nad nim zdwojony kartusz z datą 1768 i herbami Sreniawa i Odrowąż.

W Lesznej Górnej, na stoku pod Tulem wystawiono w 1731 r. późnobarokowy mruwany kościół w miejsce drewnianego. Halowe wnętrze zachowało wyposażenie barokowe. Za dwukondygnacyjnym kolumnowym ołtarzem głównym, ozdobionym figurami Ojców Kościoła, znajduje się renesansowe epitafium postaciowe Jana Czelo w stroju rycerskim z XVI w.

Nowoczesną architekturę prezentuje kościół ewangelicki w Bażanowicach z 1981 r. Przeszkłony pawilon wzniesiono na planie nieregularnego sześcioboku, okryto dachem segmentowym z przystającą dzwonnica w postaci słupa — komina. Opasany tarasami, tworzy wyjątkową budowlę w wiejskim pejzażu. Projektantami kościoła są architekci: Stanisław Kwaśniewicz i Karol Gaś.



gmina GOLESZÓW



Ludność – 11 568 osób (1993r.)
w tym: Goleiszów – 4067, Cisownica – 1534,
Puńców – 1333, Dziegielów – 1218, Bażanowice
– 1082, Godziszów – 594, Kisielów – 581,
Leszna Górna – 570, Kozakowice Górne – 342,
Kozakowice Dolne – 247
Powierzchnia – 6589 ha
użytki rolne – 4781 ha – 72,5% (w tym grunty
orze – 2950 ha, pastwiska – 1426 ha, łąki – 252
ha, sady 153 ha)
lasy – 1153 ha – 17,5%
Wysokość – średnio 350 m n. p. m.
najwyższy punkt – Mała Czantoria – 650 m,
najniższy punkt – Godziszów – 313 m n. p. m.

ZWIĄZEK KOMUNALNY ZIEMI CIESZYŃSKIEJ

ADRESY I TELEFONY

- Urząd Gminy** — Goleiszów, ul. 1 Maja 5, ☎ 28 246, 28 301
Poczta — Goleiszów, ☎ 28 214, Dziegielów 29 713
Policja — Goleiszów, ul. Wolności 3, ☎ 28 213
Bank — Spółdzielczy, Goleiszów, ul. Cieszyńska 18, ☎ 28 826
PKS — inf. Cieszyn, ☎ 20 279
PKP — Goleiszów, ☎ 28 249, przystanek Bażanowice
Stacja benzynowa — RKS Goleiszów, ☎ 28 282
Parafie katolickie — Goleiszów, ☎ 28 748 • Puńców, ☎ 20 440 • Leszna
Górna, ☎ 29 785
Parafie ewangelickie — Goleiszów, ul. Spółdzielcza 9, ☎ 28 104 • Bażano-
wice, ☎ 28 555 • Cisownica

ZDROWIE

Ośrodek zdrowia — Goleiszów, ul. 1 Maja 10, ☎ 28 360, 28 208

KULTURA

- Ośrodki Kultury** — Goleiszów, ul. Cieszyńska 18, ☎ 28 277
Biblioteki — Goleiszów, ul. Cieszyńska 25, ☎ 28 678 • filie: Puńców,
Cisownica
Festiwale — „Ton” Przegląd Dorobku Kulturalnego Gminy (maj)
• Tradycyjny wieczór kolęd w kościele ewangelickim (sty-
czeń)
Polskie Towarzystwo Ewangelickie — ul. Spółdzielcza 9, inf. ☎ 28 104

TURYSTYKA I REKREACJA

- Schronisko górskie** — „Pod Tułem”, Leszna Górna
Restauracje — „Pod Chełmem”, Goleiszów, ul. Cieszyńska, ☎ 28 638
• „Gospoda u Chmiela”, Goleiszów, ☎ 28 044
Bary — „Pod Tułem”, Leszna Górna • „Pod Brzozą”, Bażanowice,
☎ 28 725
Boiska — Goleiszów • Dziegielów
Trasy narciarskie — na terenie gminy znajdują się tereny do
uprawiania narciarstwa biegowego

gmina
GOLESZÓW

POTENCJAŁ GOSPODARCZY

Gmina ma charakter rolniczo-przemysłowy. Szczególną rolę odgrywa hodowla krów mlecznych i opasowych, z czym wiąże się przetwórstwo mleka i mięsa. Mleczarnia w Bażanowicach specjalizuje się w produkcji sera ementalskiego. Istnieje także nowoczesna ferma drobiu prowadzona przez Rolniczy Kombinat Spółdzielczy w Goleszowie, gdzie liczba kur niosek wynosi średnio 110 tys. sztuk, a średnia roczna produkcja jaj ok. 20 mln sztuk. Najważniejszym obiektem przemysłowym są zakłady „Celma”, które specjalizują się w produkcji elektronarzędzi na licencji Bosch'a.

Na terenie gminy działalność prowadzi około 450 podmiotów gospodarczych, z których największe znaczenie mają:

Elektronarzędzia S.A. „Celma”, Goleszów, ul. 22 Lipca 14, ☎ 28 351,
Rolniczy Kombinat Spółdzielczy, Goleszów, ul. Spółdzielcza, ☎ 28 285,
Polsko-Holenderska Spółka „Polstone”, Zakład Kruszyw Łamanych,
Leszna Górna, ☎ 29 791, 20697,

Zakład Przetwórstwa Mięsnego — J. i H. Bielez, Goleszów, ul. Wolności 42, ☎ 28 709,

Tartak — Wytwarzanie Listew — H. Szymańska, Cisownica, ☎ 28 633,

Wytwórnia Wód Stołowych „Lesznianka”, Leszna Górna, ☎ 29 795,

Przedsiębiorstwo Produkcyjno-Handlowe „Tabro” — (produkcja zamków błyskawicznych i taśm pasmanteryjnych), Kisielów 22,

Zakład Krawiectwa Konfekcyjnego „DAKO”, Kisielów 125

Wśród mniejszych zakładów istotne są: usługi komunalne i budowlane (murarstwo oraz instalatorstwo elektryczne i sanitarne, itp.) — 60, usługi motoryzacyjne (mechanika pojazdowa, blacharstwo, itp.) — 20, usługi transportowe — 30, fryzjerstwo — 3. Działalność handlową prowadzi 30 sklepów branży spożywczej i 5 branży przemysłowej.

W ofercie inwestycyjnej przewiduje się kompleksowe zagospodarowanie projektowanego przejścia granicznego z Czechami w Lesznej Górnej, adaptację zamku w Dziegielowie dla celów hotelowo-turystycznych oraz rozwój budownictwa rekreacyjnego w miejscowościach Cisownica i Goleszów-Jesionowa. Istnieją także możliwości zagospodarowania terenów i obiektów po byłej cementowni i dawnych wyrobiskach marglu.

Informacje w sprawach gospodarczych
Urząd Gminy w Goleszowie, tel. 28246



ZWIĄZEK KOMUNALNY ZIEMI CIESZYŃSKIEJ
43-400 Cieszyn, ul. Ratuszowa 1, tel. 206-08

gmina HAŻLACH



tereny gminy przylegają bezpośrednio do północnych dzielnic Cieszyna a na zachodzie opierają się o rzekę Olzę, która stanowi granicę pomiędzy Polską i Czechami. W skład gminy wchodzi sześć wsi: Hażlach, Pogwizdów, Kończyce Wielkie, Zamarski, Rudnik i Brzeźówka. Urozmaicony, pagórkowaty krajobraz typowy dla Pogórza Cieszyńskiego przecinają liczne doliny potoków, z których najważniejszy to Piotrówka.

Nazwa Hażlach wywodzi się prawdopodobnie z języka niemieckiego, w którym Hasenloch oznacza zajęczą jamę. I rzeczywiście, chętnie polowali tutaj na zajęce zarówno książęta cieszyńscy, jak i hrabiowie z Kończyce, a nawet prezydent Ignacy Mościcki, który przyjeżdżał tutaj ze swojego wiślańskiego zamczku.

Najwcześniej, bo już w 1223 r. odnotowano istnienie wsi Zamarski, a począwszy od XIV w. w rejestrach biskupstwa wrocławskiego oraz innych dokumentach odnaleźć można pozostałe nazwy miejscowości. Ich losy na przestrzeni dziejów podzielone były pomiędzy wpływy Księstwa Cieszyńskiego, jego habsburskich sukcesorów i miejscowej arystokracji. Właśnie w Kończycach Wielkich i Rudniku zadomowiła się pod koniec XVIII w. znana na całym Śląsku rodzina Laryszów, która istniejący tu zamek przekształciła w najbardziej okazałą i wykwinną wiejską rezydencję okolic Cieszyna.

Tutejsza ludność, żyjąca na obszarze gdzie przez wieki stykały się i mieszały kultury wielu narodów i państw, utrzymała i wciąż kulturowo staropolską gwarę cieszyńską. Zachowała też ogromne przywiązanie do własnych tradycji i przekonań. Świadczą o tym jej katolickie i ewangelickie świątynie otoczone cmentarzami i zajmujące często wyniosłe wzgórza malowniczo dominujące w krajobrazie wsi.



W Zamarskach zachował się najstarszy na Ziemi Cieszyńskiej drewniany kościółek z 1731 r., który dobudowano do nieco wcześniejszej wieży z izbicą i charakterystycznym obszernym babińcem. Wnętrze zachowało wiele z dawnego barokowego wyposażenia. Sama wieś zajmuje najwyższe w gminie wzniesienie (334 m n.p.m.), skąd roztacza się szeroka panorama nie tylko na cały Beskid Śląski, ale także na Beskid Mały.



Pałac w Kończycach Wielkich położony wśród pagórków i zieleni romantycznego parku nosi cechy dostatniej, barokowo-klasycystycznej rezydencji. Wzniesiony przez marszałka krajowego Jerzego Fryderyka Wilczka na przełomie XVII i XVIII w. często zmieniał właścicieli i uległ licznym przebudowom. Mieszkańcy wsi zachowali żywo w pamięci ostatnią właścicielkę hrabinę Gabriellę Thun-Hohenstein wywodzącą się z możnej rodziny Laryszów. Podobnie jak jej matka znana była z wielu inicjatyw filantropijnych, ufundowała m.in. jeden z pawilonów Szpitala Śląskiego w Cieszynie. Jako żona austriackiego arystokraty i generała gwardii cesarskiej posiadała wielkie wpływy w Wiedniu i na Śląsku. Pozbawiona majątków zmarła niemal w zapomnieniu w roku 1957 w Cieszynie. Po wojnie pałac należał krótko do Wyższej Szkoły Rolniczej w Cieszynie (przeniesionej później do Olsztyna), a obecnie mieści się w nim Dom Dziecka.



Drewniany Kościół św. Michała Archanioła w Kończycach Wielkich o pięknej, wysmukłej, barokowej sylwetce zbudowano w 1777 r. Na wieży znajdują się średniowieczne dzwony z wcześniejszego kościoła, a we wnętrzu zachowała się polichromia z końca XIX w.

Na terenie gminy znajduje się kilka okazów starego drzewostanu, szczególnie na Brzezówce, gdzie plakietkami pomników przyrody oznaczono kilkusetletni dąb (gospodarstwo nr 4) oraz sędziwą lipę na granicy wsi z Pogwizdowem. Uwagę zwraca też przydrożny kasztanowiec. W Hażlachu na tyłach bazy SKR znajduje się rezerwat, gdzie rosną dęby szypułkowe. Piękne zabytkowe dęby zobaczyć można także w parku pałacowym w Kończycach Wielkich i w pobliskim lasku.

Z lasami, które niegdyś gęsto porastały okolicę, związana jest ludowa legenda. Otóż upodobał je sobie znany w Beskidach rozbójnik Ondraszek, który rabował bogatych, żeby później dzielić się łupem z biednymi. W czasie swych sławnych rozbojów na leśnych drogach porozumiewał się ze współnikami tylko właściwymi dla siebie gwizdami... i pozostała po nich nazwa wsi Pogwizdów.



XIX-wieczny dworek z obszernymi zabudowaniami folwarcznymi zajmuje jedno z licznych wzgórz w Hażlachu. W czasach austriackich należał do zarządców jednego z majątków Komory Cieszyńskiej. Na sąsiednich wzniesieniach rozlokowały się kościoły: bliżej katolicki z 1907 r., a nieco dalej ewangelicka kaplica z 1872 r. otoczona cmentarzem.



gmina HAŻLACH

Ludność – 8633 osoby (marzec 1993r.)
w tym: Brzezówka – 596, Hażlach – 1890,
Kończyce Wielkie – 1808, Rudnik – 325,
Pogwizdów – 2846, Zamarski – 1168

Powierzchnia – 4902 ha
użytki rolne – 3620 ha – 74% (w tym:
grunty orne – 2703 ha, łąki – 113 ha,
pastwiska – 56 ha, sady 55 ha) **lasy**
– 786 ha – 16%, **stawy** – 56 ha – 1%

Wysokość – średnio 300 m n. p. m.
najwyższy punkt – Zamarski – 334 m,
najniższy punkt – Kończyce Wielkie – 263m

ZWIĄZEK KOMUNALNY ZIEMI CIESZYŃSKIEJ

ADRESY I TELEFONY

Urząd Gminy — Hażlach, ☎ 242-11

Poczta — Hażlach, ☎ 294-90 • Kończyce Wielkie, ☎ 293-89 • Pogwizdów, ☎ 255-52

Policja — Hażlach, ☎ 294-95

Bank — Spółdzielczy Hażlach, ☎ 294-24 • Kończyce Wielkie, ☎ 293-70

Stacja benzynowa — „Wygoda”, Hażlach skrzyżowanie, ☎ 294-29

PKP — przystanek: Pogwizdów

PKS — inf. Cieszyn, ☎ 202-79

Parafie katolickie — Kończyce, ☎ 294-10 • Hażlach, ☎ 294-23 • Pogwizdów, ☎ 253-41 • Zamarski, ☎ 203-53

Parafie ewangelickie — kaplica w Hażlachu należąca do parafii cieszyńskiej

ZDROWIE

Ośrodki zdrowia — Hażlach, ☎ 294-29 • Kończyce Wielkie, ☎ 293-85
• Pogwizdów, ☎ 254 48

KULTURA

Ośrodki Kultury — Dom Ludowy w Hażlachu, ☎ 294-20 • Dom Macierzy Ziemi Cieszyńskiej w Pogwizdowie

Biblioteki — Hażlach, ☎ 294-20 • Pogwizdów, ☎ 254-61 • Kończyce Wielkie, ☎ 293-91

TURYSTYKA I REKREACJA

Bary — Hażlach „Fukała”, ☎ 295-21 • Pogwizdów „Carmen”, ☎ 253-87 • Kończyce Wielkie: „Ściskała”, „Nad Piotrówką” „Wujek”, • Zamarski „Centrum”, ☎ 219-42 • Rudnik „Pod Dzwonkiem”

Obiekty sportowe — boiska: Hażlach, Pogwizdów, Kończyce Wielkie, Rudnik • sale gimnastyczne przy szkołach: Hażlach, Pogwizdów, Kończyce Wielkie, Zamarski

Związek Pszczelarski — inf. Adam Fukała, Hażlach 252

Związek Łowiecki — inf. Jan Delong, ☎ 220-60

Związek Wędkarski — inf. Szczepan Polak, Pogwizdów 350

gmina
HAŻLACH

POTENCJAŁ GOSPODARCZY

Podstawą gospodarki gminy jest rolnictwo indywidualne, które skupia 75% gruntów ornych. 794 gospodarstwa przekraczają powierzchnię 1 ha, ponadto istnieje 1200 mniejszych działek rolnych. Średnia powierzchnia gospodarstwa indywidualnego wynosi 3,45 ha. Główną dziedziną produkcji są uprawy zbóż, roślin okopowych i rzepaku. Ponadto w gminie znajduje się gospodarstwo Stadniny Koni w Pruchnej zajmujące się hodowlą jałówek (Kończyce Wielkie) oraz Spółdzielnia Produkcyjna w Zamarskach specjalizująca się w drobiarstwie.

Na terenie gminy działalność prowadzi 280 podmiotów gospodarczych, z których najważniejsze to:

Zakład Przetwórstwa Mięsnego — Kończyce Wielkie, ☎ 293 21

Wytwórnia Wód Gazowanych i Piekarnia — Kończyce Wielkie, ☎ 293 15

Rolnicza Spółdzielnia „Przyjaźń” (drobiarstwo) — Zamarski, ☎ 212 35, 211 40

Zakład Wyrobów Czekoladowych „Polinda” — Hażlach, ☎ 294 16
(dyrekcja — Cieszyn, ☎ 209 36)

Spółdzielnia Kólek Roniczych — Hażlach, ☎ 294 22

Mechanika pojazdowa — Hażlach, ☎ 294 80

Usługi motoryzacyjne — Hażlach, ☎ 294 86

Malarstwo i tapicerstwo, szklarstwo, usługi remontowo-budowlane — Hażlach, ☎ 294 76

Stolarstwo — Hażlach (p Bińczyk, p. Sidzina)

Działają także inne zakłady i warsztaty: usługi budowlane (murarstwo, instalatorstwo elektryczne i wodno-kanalizacyjne) — 30, usługi transportowe — 25, zduństwo — 1, fryzjerstwo — 4, usługi tępicnia owadów — 1. Handlem obwoźnym zajmuje się 48 podmiotów gospodarczych. Ponadto na terenie gminy znajduje się 28 sklepów spożywczych, 2 sklepy mięsne i 2 z artykułami przemysłowymi

Gmina zainteresowana jest inwestycjami w zakresie budowy zaplecza gospodarczego oraz sportowo-rekreacyjnego wokół stawów rybnych. Istnieją także możliwości zagospodarowania budynków i terenów z przeznaczeniem na powierzchnie magazynowe oraz dla nieuciążliwej działalności gospodarczej.

Informacje w sprawach gospodarczych
Urząd Gminy w Hażlachu, tel. 242-11



ZWIĄZEK KOMUNALNY ZIEMI CIESZYŃSKIEJ
43-400 Cieszyn, ul. Ratuszowa 1, tel. 206-08

gmina ISTEbNA



Główną część Beskidu Śląskiego po stronie polskiej tworzy fragment łańcucha karpackiego pomiędzy Wawrzaczowym Groniem (688 m) a przełęczą Rupienką (672 m). Najważniejszym wzniesieniem tego łańcucha jest bezleśna Ochodzita (895 m), z której roztacza się jedna z najpiękniejszych panoram. Na północ od Ochodzitej a od Karolówki (931 m) na wschód, rozwija się Pasma Czantorii. Wyznacza ono wododział pomiędzy zlewiskami Wisły i Odry. Pod Gańczorką (909 m) bierze początek dopływ Odry — Olza, która przelotem przebiega się do granicy z Czechami. Z kolei spod Rupienki wypływa Czadecznka, która przecina granicę ze Słowacją, zasilając wody Morza Czarnego. Wszystkie trzy granice spotykają się pod Wawrzaczowym Groniem. Jeszcze do końca I wojny światowej wzdłuż grańki od Rupienki po Karolówkę biegła granica pomiędzy Księstwem Cieszyńskim a tzw. Galicją. W takiej scenerii usytuowane są trzy najwyższe położone wioski Beskidu Śląskiego: Istebna, której zwarta zabudowa rozciąga się pod Złotym Groniem, Jaworzynka — na północ od Wawrzaczowego Gronia i Koniaków — pod Ochodzitą. Wokół tych wsi w dolinach i na grapach rozlokowały się liczne przysiółki.

Urbarz księżęcy z 1643 r. potwierdza istnienie wsi Istebna i Jaworzynka. Koniaków wyodrębnił się dopiero w 1812 r. Wiek XVII to czas tworzenia się tutejszej góralszczyzny. Złożyły się na nią dwa prądy migracyjne: z doliny Olzy parli księżęcy rolnicy, a z południowych Karpat przybyli wędrowni pasterze wołoscy. Gospodarka pasterska w górach okazała się bardziej racjonalna i rozwijała się, dopóty w połowie XVIII w. nie zderzyła się z gospodarką leśną rozwijaną przez Habsburgów. Systematyczne rugi z polan i pozbawienie górali serwitutów w 1853 r. położyło kres pasterstwu. Do wielu domostw zaglądała nędza. I choć po I wojnie światowej górale odzyskali część praw, od tamtych czasów idą zarabiać na chleb do pobliskich ośrodków przemysłowych.

Po dzień dzisiejszy Istebna i okolice są matecznikiem śląsko-beskidzkiej góralszczyzny, szczytującą się bogactwem folkloru i misternością rękodzieła, uwidaczniającego się najbardziej w koronkach, haftach i snycerstwie.



Typową chałupą góralską jest dom dwuizbowy z sienią pośrodku, zbudowany z bali łączonych na węglach i na zamek, a kryty dachem półszczytowym. Jeśli gazda był zamożniejszy, pozostałe boki tzw. dworu tworzyły: stodoła, obora i płot z tynin. Nieodłącznym wyposażeniem czarnej izby była „nolepa” — piec z otwartym paleniskiem. Przykładem takiej chałupy, zbudowanej w 1863 r. jest dom Jana Kawuloka (1899—1976). Jego dodatkową atrakcją jest możliwość oglądnięcia i posłuchania we wnętrzu gry na instrumentach pasterskich, które Jan Kawulok z pietyzmem odtwarzał.



Kościół Dobrego Pasterza w Istebniej zbudowano jeszcze pod koniec XVIII w., a powiększono w latach 1928—29. Na jego piękny wystrój malarzski i rzeźbiarski składają się prace Jana Walacha i rodziny Konarzewskich. Szczególną uwagę przyciąga fresk „Hold Bogu — Królowi”, na którym widać postacie historyczne i beskidzkich górali oraz kaplica Bożego Ciała. Groby zasłużonych dla regionu artystów znajdujemy na pobliskich cmentarzach.



Kościół ewangelicki w Istebniej zbudowano w 1930 r. według projektu Tadeusza Michejdy. Funkcjonalistyczne rozwiązanie bryły i wnętrza świątyni harmonizuje z otoczeniem i wymogami liturgii protestanckiej. W ołtarzu cenny obraz pędzla wiślańskiego mistrza „światło-cienia” Czesława Kuryatty.



Stylizacją chałupy góralskiej jest dom wzniesony w 1992 r. w Jaworzynce, ufundowany przez dra. Jerzego Ruckiego. Mieści siedzibę Towarzystwa Przyjaciół Muzeum Regionalnego „Na Grapie”, gdzie znajduje się ekspozycja związana z kulturą górali Beskidu Śląskiego.



Drewniany kościółek św. Krzyża z 1770 przeniesiono pod Kubalonkę w 1958 r. ze wsi Pryszowice koło Rybnika. Otoczony sobotami, we wnętrzu kryje interesujące przykłady śląskiej rzeźby ludowej. Początkowo pełnił rolę placówki muzealnej, ale pod naciskiem miejscowej ludności przywrócono jego funkcje kultowe.

Oryginalny folklor beskidzki inspirował wielu artystów, po których pozostały pracownie wypełnione pamiątkami. W Istebniej-Andziółówce można zobaczyć warsztat malarza i grafika — Jana Walacha (1884—1979), miejscowego górala wykształconego w Krakowie i Paryżu, który całą twórczość poświęcił swej ziemi. Dom rodziny Konarzewskich w Istebniej-Buczniku związany jest z działającą od 1922 szkołą rzeźbiarską czerpiącą z lokalnych tradycji. Ten zasłużony dla Istebniej ród przyczynił się do popularyzacji kultury artystycznej regionu na terenie całego kraju. Izba regionalna Gwarków w Koniakowie gromadzi niezliczone motywy słynnych koniakowskich koronek i jest związana z działalnością Marii Gwarkowej, założycielki miejscowej spółdzielni rękodzieła artystycznego. Koronki a także rzeźby ludowe można również podziwiać w Koniakowie u Heleny Kamieniarz. W tej samej wsi działa też unikalna galeria Tadeusza Ruckiego, który zgromadził interesującą kolekcję malarstwa nieprofesjonalnego związanego z regionem. Z kolei Jan Krężelok zaprasza do swojej pracowni rzeźbiarskiej. Ostoją tradycyjnego rzemiosła jest godna uwagi kuźnia artystyczna Jana Juroszka w Istebniej.

**gmina
ISTEBNA**



Ludność – 10 553 osoby (1993r.)
w tym: Istebna – 4459, Koniaków – 3297,
Jaworzynka – 2797
Powierzchnia – 8424 ha
użytki rolne – 3229 ha – 38% (w tym:
grunty orne – 2561 ha, łąki – 285 ha,
pastwiska – 272 ha, sady 111 ha)
lasy – 4620 – 55%
Wysokość – średnio 680 m n. p. m.
najwyższy punkt: Koniaków-Ochodzita 895 m,
najniższy punkt: Istebna Bukowiec – 464 m

ZWIĄZEK KOMUNALNY ZIEMI CIESZYŃSKIEJ

ADRESY I TELEFONY

Urząd Gminy — Istebna, ☎ 87 (lub Wisła, ☎ 2800)
Poczta — Istebna, ☎ 91 • Jaworzynka, ☎ 25 • Koniaków, ☎ 20
Policja — Istebna, ☎ 13
Bank — Spółdzielczy Istebna, ☎ 54
PKS — inf. Wisła, ☎ 2715
Stacja benzynowa — Istebna — ☎ 115
Parafie katolickie — Istebna, ☎ 30 • Jaworzynka, ☎ 95 • Koniaków, ☎ 21
• Kubalonka, ☎ 61 • Stecówka • Trzycatek
Parafie ewangelickie — Istebna, ☎ 28

ZDROWIE

Ośrodki zdrowia — Istebna, ☎ 56 • Jaworzynka, ☎ 25 • Koniaków,
☎ 25

KULTURA

Ośrodek Kultury — Istebna (Urząd Gminy), ☎ 147
Biblioteki — Istebna, ☎ 152 • filie: Jaworzynka, Koniaków
Muzeum Regionalne — „Na grapie” Jaworzynka,
Towarzystwo Miłośników Regionu — inf. St. Probosz, Istebna, ☎ 88
Macierz Ziemi Cieszyńskiej — inf. Karol Szmek, Istebna, ☎ 81

TURYSTYKA I REKREACJA

Domy Wypoczynkowe — D.W. „Węgielek” Jaworzynka, ☎ 21
• D.W. „Krężelka” Jaworzynka, ☎ 20 • D.W. „Odlewnik”
Istebna-Andziółówka, ☎ 67 • D.W. „Koksorem” Istebna,
☎ 191 • D.W. „Chwałowice” Istebna, ☎ 125 • D.W.
„Komag”, Istebna, ☎ 131
Schroniska Młodzieżowe — „Zaolziańska”, Istebna, ☎ 49
Camping — tereny biwakowe i pola namiotowe
Kwatery Prywatne — ekspozytura P.T. „Czantoria” Istebna, ☎ 83
Restauracje, bary — „Złoty Groń”, Istebna, ☎ 71 • „Karczma
U Ujca”, Istebna-Centrum • „Andziółówka”, Istebna
• „Pod Ochodzitą”, Koniaków, ☎ 98 • „Na Groniu”,
Jaworzynka, ☎ 22
Kompleks rekreacyjny — basen kryty, sauna, siłownia, sala gimnas-
tyczna, D.W. „Węgielek” Jaworzynka, ☎ 21
Boiska — Istebna — Olza, Istebna — Zaolzie
Wyciągi narciarskie — 7 wyciągów o długości 300 do 1000 m



POTENCJAŁ GOSPODARCZY

Gmina opiera swoją gospodarkę na rolnictwie i turystyce. Oprócz 1475 mocno rozdrobnionych gospodarstw indywidualnych istnieje jeszcze 1767 nieruchomości rolnych nie przekraczających powierzchni 1 ha. Przeważają uprawy zbóż i ziemniaków oraz przede wszystkim trwale i przemienne użytki zielone oraz wieloletnie mieszańki traw. Gospodarka jest zatem nastawiona na hodowlę bydła mlecznego i opasowego, kontynuowana jest też tradycyjna hodowla owiec i kóz.

Tylko około 300 osób utrzymuje się wyłącznie z rolnictwa. Ok. 80% mieszkańców w wieku produkcyjnym wyjeżdża do pracy w przemyśle poza teren gminy, zajmując się jednocześnie własnym niewielkim gospodarstwem. Ponadto miejscowa ludność czerpie dochody z wynajmowanych turystom pokoi gościnnych.

Gmina stale rozwija infrastrukturę turystyczną, na którą składają się głównie obiekty bazy noclegowej i gastronomicznej oraz wyciągi narciarskie.

W leśnictwach „Istebna”, „Zapowiedź”, „Bukowiec” i „Gańczorka” znajduje się jeden z najcenniejszych nasiennych drzewostanów świerka zwanego istebniańskim. Osiągane za jego pośrednictwem drewno jest najlepsze pod względem technicznym w skali światowej: wykorzystywane jest m.in. do produkcji instrumentów muzycznych, a jego nasiona eksportowane są m.in. do Niemiec i krajów skandynawskich.

Na terenie gminy działalność gospodarczą prowadzą 402 podmioty, z których najważniejsze to:

Zakład Przemysłu Drzewnego — ☎ 16,

Zakład Przetwórstwa Mięsnego — Istebna, ☎ (Wisła 2683),

Spółdzielnia Kółek Rolniczych — Koniaków, ☎ 70,

Zakład Wytwarzania Artykułów z Tworzyw Sztucznych „PLASTOMER” — Koniaków, ☎ 70,

Rozlewnia Wód Gazowanych — Istebna, ☎ 34,

Ponadto istnieje wiele mniejszych zakładów o różnym profilu: stolarstwo — 64, murarstwo — 34, usługi transportowe — 32, zakłady zagospodarowania lasów (szkółka leśna, ścinka drzewa) — 29, mechanika pojazdowa — 10, handel obwoźny — 19.

W gminie znajduje się 45 sklepów, 5 lokali gastronomicznych i 23 punkty małej gastronomii (w tym pijalnie piwa, bary kawowe, smażalnia, lodziarnia).

Istebna, Koniaków, Jaworzynka są do dziś aktywnymi ośrodkami tradycyjnych rzemiosł i rękodzieła. Rozwijają się wciąż koronkarstwo i hafciarstwo, malarstwo artystyczne, rzeźbiarstwo, brązownictwo, oraz wyrób i handel pamiątkami.

Wśród ważniejszych potrzeb inwestycyjnych wymienia się budowę campingu o wysokim standardzie i z pełnym zapleczem w Istebnej-Zaolziu. Wokół D.W. „Węgielek” w Jaworzynce planuje się założenie kortów tenisowych i boiska sportowego. Ośrodek Chorób Płucnych Dzieci i Młodzieży będzie częściowo adaptowany na otwarty ośrodek leczniczo-rehabilitacyjny. Czyni się też starania w celu zagospodarowania terenów w Istebnej-Dzielcu na bazę przetwórstwa runa leśnego.

Informacje w sprawach gospodarczych
Urząd Gminy w Istebnej, tel. 87 lub Wisła, tel. 2800



ZWIĄZEK KOMUNALNY ZIEMI CIESZYŃSKIEJ
43-400 Cieszyn, ul. Ratuszowa 1, tel. 206-08

gmina JAWORZE



Jaworze rozsiadło się u północnego progu Beskidu Śląskiego w rozgałęzieniu ułożonych południkowo ramion górskich łączących się w masywie Błotnego (917 m) nazywanego też popularnie — Błatnią. Głęboko wcięte doliny oraz stromo opadające zalesione stoki Bucznika (679 m), Ostrego (659 m), Borowiny (718 m) i Palenicy 688 m) tworzą urocze tło dla położonego na pagórkach Jaworza.

Istniejąca od końca XIII stulecia wioska należy do najstarszych w Księstwie Cieszyńskim, co potwierdzają zapiski w księgach biskupstwa wrocławskiego z 1305 r. Kiedy w połowie XVI w. wyodrębniono tutaj zależne od Cieszyna bielskie państwo stanowe, mieszkańcy Jaworza byli pod silnym wpływem reformacji. Już wówczas Jaworze dzieliło się na Dolne, Średnie i Górne. W XVIII w. właścicielami wsi byli Markłowscy, Laszowscy, a pod koniec stulecia drogą ożenku przeszły, w ręce rodziny Saint Genois d'Anneaucourt. O ile poprzedni właściciele pozostawili po sobie zabudowania folwarczne i kościoły obu wyznań, Maurycy Saint Genois podniósł w 1862 r. Jaworze do rangi głośniego, pierwszego uzdrowiska w Beskidzie Śląskim. Mimo iż po zmianie właściciela, w 1906 r. Jaworze utraciło prawa kurortu, renomę miejscowości utrzymywał słynny zakład wodolecznicy dra Zygmunta Czopa. Wybudowane w 1927 r. prewentorium, po II wojnie światowej stało się szeroko znanym z sukcesów leczniczych Beskidzkim Ośrodkiem Sanatoryjno-Rehabilitacyjnym. Wiele nowych obiektów wczasowo-rekreacyjnych, a w szczególności odkrycie bogatej w sole jodo-bromowe wody, jest zapowiedzią dalszego rozwoju uzdrowiska. Wszak zdążyło tu wielu luminarzy kultury polskiej sławiących Jaworze swoim piórem, jak choćby Wincenty Pol czy Maria Dąbrowska.

Kilka szlaków umożliwia górską wędrowkę na okoliczne szczyty i w bardziej odległe rejony Beskidu Śląskiego. Szczególną sympatią gości cieszą się zawsze pełne miłych niespodzianek spaceru na dwa pobliskie pagórki: Goruszkę (414 m) i Młyńską Kępe (417 m).



Nieopodal starego folwarku, pod koniec XVIII w. powstał klasycystyczny pałac w otoczeniu parku obsadzonego różnorodnymi drzewami i krzewami. Miłośnicy przyrody znajdą tu dorodne okazy różnych odmian dębów i buków, klonów, jaworów i lip, a także drzewa egzotyczne, m.in. tulipanowce i platany. W drugiej połowie XIX w. część pomieszczeń pałacu zostało udostępnionych na gotownię i pijalnię żetycy dla kuracjuszy, a dworski park wyposażono w szereg urządzeń rekreacyjnych. Po II wojnie światowej pomieszczenia pałacu zajmuje zakład wychowawczy. Obok oficyny bramka z puttami trzymającymi herby dawnych właścicieli.



Ostatni z Laszowskich — Ludwik odstąpił grunt pod szkołę, ale samą budowę zrealizował w 1794 r. jego zięć, Arnold Saint Genois. Była to szkoła wielowyznaniowa. W 1831 r. nową szkołą katolicką wraz z plebanią wybudował Filip Ludwik Saint Genois. Zwraca ona uwagę charakterystycznym ryzalitem w postaci dwóch filarów spiętych archiwoltą. Zasługą długoletniego nauczyciela Józefa Sladeczka było wprowadzenie do nauki w 1837 r. polskich podręczników z Galicji. Namocy zarządzenia władz austriackich w 1873 r. wyrugowano ze szkoły język polski, co trwało aż do 1918 r.



Z chwilą ogłoszenia patentu tolerancyjnego, Jaworze pierwsze przystąpiło do budowy kościoła ewangelickiego. Zbudowana w 1782 r. świątynia otrzymała w 1852 r. wieżę, w latach 1909—1912 doczekała kompletnej przebudowy w stylu neobarokowym wg projektu Ludwika Kametza. Wnętrze trójnawowe z emporami. Obok kościoła stara szkoła ewangelicka i plebania z połowy XIX w.



Kościół Opatrzności Bożej został zbudowany w 1802 r. staraniem Arnolda Saint Genois na miejscu wcześniej istniejącej świątyni. Z tego czasu pochodzi tablica erekcyjna z herbem fundatora, wmurowana w kruchcie. Kościół został wydatnie przebudowany w 1934 r. Otrzymał wówczas prostokątne prezbiterium i transept z centralną kopułą. Wystrój wnętrza późnoklasycystyczny. W pobliżu kościoła, na cmentarzu, kwatery z grobami rodziny Laszowskich i Saint Genois d'Anneaucourt.



W Jaworzku-Należu stoi wśród drzew niewielka kaplica katolicka, którą Filip Saint Genois wybudował w 1829 r. Jej patronem jest św. Jan Nepomucen. Budowlę często przebudowywano i remontowano, ale nie pozbawiono uroku.

Jaworze, jako pierwsza miejscowość na Śląsku Cieszyńskim, uczciła pomnikiem Marszałka Józefa Piłsudskiego już w 1931 r. Inicjatorem budowy pomnika był zasłużony dla Jaworza i okolicy społecznik, farmaceuta, właściciel tutejszej apteki, Jan Boziewicz. Monument, został przez okupanta pozbawiony plakiety z podobizną Marszałka i godła. Po wielu latach starań, dokładnie w 57. rocznicę śmierci Marszałka J. Piłsudskiego dokonano ponownego odsłonięcia pomnika.



gmina JAWORZE

Ludność – 5350 osób (1993r.)
w tym: Jaworze Dolne – 2625, Jaworze
Górne – 1112, Jaworze Średnie – 1108
Jaworze Należę – 505,

Powierzchnia – 2132 ha
użytki rolne – 885 ha – 41,5% (w tym:
grunty orne – 438 ha, łąki – 288 ha,
pastwiska – 149 ha, sady 10 ha) **lasy**
– 1067 – 50,6%

Wysokość – średnio 400 m n. p. m.
najwyższy punkt: Błotny (Błatnia) 917 m,
najniższy punkt: Jaworze Dolne – 334 m

ZWIĄZEK KOMUNALNY ZIEMI CIESZYŃSKIEJ

ADRESY I TELEFONY

Urząd Gminy — Jaworze Dolne, ul. Zdrojowa, ☎ 72195, fax 72871

Poczta — Jaworze Dolne, ul. Cieszyńska, ☎ 72153, 72152

Policja — Jaworze Dolne, ul. Zdrojowa, ☎ 72215

Bank — Spółdzielczy, Jaworze Dolne, ul. Zdrojowa, ☎ 72150

PKP — Jaworze-Jasienica, ☎ 72269

PKS — inf. Bielsko-Biała, ☎ 22825

Stacja benzynowa — Wapienica, ul. 1 Maja, ☎ 73209 • Jasienica, ul. Strumykowa

Parafia katolicka — Jaworze Dolne, ul. Wapienicka 119, ☎ 72289

Parafia ewangelicka — Jaworze Dolne, Pl. Kościelny, ☎ 72279

ZDROWIE

Ośrodek zdrowia — Jaworze Dolne, ☎ 72624

Apteka — Jaworze Dolne, Centrum, ☎ 72232

Beskidzki Zespół Leczniczko-Rehabilitacyjny — Jaworze Dolne, ☎ 72166

KULTURA

Biblioteka — Jaworze Dolne, ul. Zdrojowa 82, ☎ 72195

Muzeum — ekspozycja dot. fauny morskiej, Jaworze Średnie, szkoła,
☎ 72217

Amfiteatr — Jaworze Dolne, Park

Festiwale, imprezy sportowe: „Jaworzańskie lato”, „Jaworzański wrzesień”, Wyścigi Rowerów Górskich (wrzesień, maj)
„Narciarski bieg Jaworza” (styczeń)

Towarzystwo Miłośników Ziemi Jaworzańskiej, inf. Urząd Gminy

TURYSTYKA I REKREACJA

Hotele — „Jawor”, Jaworze Dolne, ul. Turystyczna 204, ☎ 72130

• „Smrek”, Jaworze Górne, ul. Zaciszna 113, ☎ 72241

Domy wczasowo-lecznicze — „Willa”, ul. Wczasowa 70, ☎ 72535

• „Zygmunt”, ul. Wczasowa 171, ☎ 72300 • „Agnieszka”,
ul. Za Goruszką 2, ☎ 72315 • „CZH Katowice”, ul. Za
Goruszką, ☎ 72508 • „Palestra”, ul. Słoneczna, ☎ 72272

Restauracje — Gospoda „Pod Goruszką”, Jaworze Dolne-Centrum,
☎ 72216 • Karczma „Pod Wierzbą”, Jaworze Średnie,
☎ 72529 • Bar „Pod Błatnią”, Jaworze Górne, ☎ 72257

Kompleks rekreacyjny — kryty basen kąpielowy, brodzik dla dzieci,
boisko, masaże, sauna, siłownia, kręgielnia, bilard, kawiarnia,
piwiarnia, rożen-grill, restauracja — w hotelu „Jawor”,
Jaworze Dolne, ul. Turystyczna 204, ☎ 72130

Trasy narciarskie i rowerowe — łącznie ok. 60 km

Ośrodek Jeździecki — Jaworze Dolne, Folwark

POTENCJAŁ GOSPODARCZY

Uzdrowski charakter nadaje gminie działalność Beskidzkiego Zespołu Leczniczego-Rehabilitacyjnego oraz Ośrodka Fizjoterapii i Rehabilitacji. Pierwszy z nich specjalizuje się w leczeniu dzieci od 4 do 6 roku życia w zakresie chorób dróg oddechowych i gruźlicy. Drugi ośrodek to nowoczesny zakład leczniczy przyjmujący jednocześnie ponad 100 kuracjuszy. Posiada część balneologiczną (kąpiele solankowe, masaże podwodne, natryski biczowe i płaszczowe) oraz część fizykoterapii (światłolecznictwo, elektroterapia) wraz z salami kinezyterapii, inhalatorium, sauną i zespołem obiektów sportowych. Potencjał uzdrowski uzupełniają infrastruktura turystyczna z kilkoma nowoczesnymi domami wczasowo-leczniczymi dysponującymi często własnymi basenami i zapleczem rekreacyjnym.

Podstawą utrzymania mieszkańców jest praca w miejscowej Fabryce Mebli Giętych oraz zakładach przemysłowych, głównie na terenie Bielska-Białej. Około 10% ludności zajmuje się własnymi drobnymi przedsiębiorstwami, część znajduje także zatrudnienie przy obsłudze miejscowych obiektów wczasowo-leczniczych. Znaczenie rolnictwa jest niewielkie. W gminie znajdują się 142 gospodarstwa indywidualne oraz liczące 212 ha Gospodarstwo Instytutu Zootechniki specjalizujące się w hodowli owiec i krów mlecznych.

W gminie działa blisko 400 podmiotów gospodarczych:

- Fabryka Mebli Giętych — Zakład w Jaworzu, ☎ 72163
- Spółka „Propol” — (przetwórstwo mięsne), ☎ 72118
- Spółka „Jaxgraf” — (poligrafia), ☎ 72227
- Spółka „Jawor” — (usługi wczasowo-hotelowe), ☎ 72130
- Spółka „Budmar” — (materiały budowlane), ☎ 7246
- „Reno” — (wytwórnia makaronów), Jaworze Średnie, ☎ 72946
- „Techno-Car” (prod. części samochodowych), ☎ 72364
- „Komarpol” (prod. części urządzeń mechanicznych), Jaworze Dln., ☎ 72549
- „LukBis” (wyrób luków sportowych), Jaworze Dln., ☎ 72549
- „Atarex” — firma polonijna, Jaworze Średnie, ☎ 72533

Mniejsze zakłady usługowe specjalizują się najczęściej w branżach: handel — 44, transport — 26, mechanika samochodowa, blacharstwo i lakiernictwo — 21, krawiectwo — 19, usługi budowlane — 26, stolarstwo — 12, gastronomia — 11.

Władze gminy przywiązują dużą wagę do poprawy czystości środowiska naturalnego. Wprowadza się segregację śmieci, a za najważniejsze zadanie uznano budowę kanalizacji obejmującej całą gminę. Plany inwestycyjne wiążą się także z rozwojem funkcji uzdrowskich i turystycznych. Istnieje możliwość adaptacji dwóch zabytkowych folwarków: jednego na ośrodek hotelowo-terapeutyczny, drugiego dla potrzeb sportu jeździeckiego. Ważnym zadaniem jest dokończenie budowy pawilonu leczniczego w kompleksie sanatoryjnym i zagospodarowanie mineralnych źródeł solankowych.

Informacje w sprawach gospodarczych
Urząd Gminy w Jaworzu, tel. wew. 72195, fax 72871



gmina SKOCZÓW



Położony nad Wisłą Skoczów wraz z sąsiadującymi wioskami zajął malownicze tereny wśród wzniesień Pogorza Cieszyńskiego z najwyższą Górą Wilamowską (338 m.). Jej wschodni stok zwany potocznie Kaplicówką z kaplicą bł. Jana Sarkandra i papieskim krzyżem, góruje nad miastem i stanowi doskonały punkt widokowy na Dolinę Wisły i pasmo Beskidu Śląskiego.

W Międzywiciu zachowały się ślady wczesnośredniowiecznego grodziska plemienia Gołęczyców z VII—IX w., uważane za pradawny i legendarny Skoczów. Jak mówi tradycja, w X w. osada „skoczyła” bliżej Wisły dając początek miastu. Po raz pierwszy wymieniono Skoczów wśród innych miejscowości Księstwa Cieszyńskiego w dokumencie lennym z 1327 r. O mieście wspomina także w swoich kronikach Jan Długosz.

W czasach średniowiecza i odrodzenia była to głównie osada rzemieślniczo-handlowa, zabezpieczona przez książąt cieszyńskich licznymi przywilejami, z których najważniejsze to prawo miłowe i targowe. W obrębie mili od miasta leżało ok. 35 wsi szlacheckich, co dawało rękojmię rozwoju. Na przeszkodzie stały jednak wielokrotnie powtarzające się pożary, nieurodzaje i przemarsze wojsk.

Począwszy od XIX w. powstają pierwsze fabryki sukna, potem garbarnia, zakłady betonowe. Obok cenionych kapeluszy, skór i koców po drugiej wojnie światowej pozycję miasta przemysłowego unocniła produkcja dużych zakładów metalurgicznych — kuźni i odlewni.

Przed pierwszą wojną światową Skoczów stał się ośrodkiem separatystycznego ruchu ślązakowskiego, kierowanego przez miejscowego nauczyciela i posła na Sejm Krajowy w Opawie Józefa Koźdonia. W styczniu 1919 r. na przedpolu miasta rozegrała się bitwa z Czechami, która zdecydowała o dalszych losach Śląska Cieszyńskiego.

Ze Skoczowem związanych było wielu pisarzy, jak choćby Gustaw Morcinek, Zofia Kossak, Maria Wardas i plastyków — Józef i Ludwik Klimkowie, Karol Badura, Jan Konheisner, a także społecznik, działacz turystyczny i artysta Edward Biszorski.



Skoczowski ratusz został zbudowany w 1797 r. Jest jednym z kilku przykładów architektury rokokowej w mieście. Podwyższony o jedną kondygnację w 1934 nie utracił cech stylowych. Nad portalem herb księcia sasko-cieszyńskiego Albrechta i Skoczowa, na wysokości górnego gzymsu — wizerunek bł. Jana Sarkandra. Wieża z zegarem została zwieńczona ażurową latarnią.



Przy ulicy Fabrycznej 5 zachowała się dawna kaplica zamkowa, pełniąca na przełomie XIX i XX w. funkcję gospody cechowej (siedziby cechów), o pięknej rokokowej fasadzie z datą 1793 nad portalem. Posiada XVI-wieczne kamienne piwnice sklepione beczkowo. Od 1986 r. mieści siedzibę Muzeum im. G. Morcinka. Na ekspozycji: pradzieje Ziemi Cieszyńskiej, historia Skoczowa, rzemiosło cechowe i pamiątki związane z życiem i twórczością patrona muzeum.



Pierwszy kościół pod wezwaniem Ap. Piotra i Pawła wymieniono w rejestrze świętopietrza w 1447 r. Obecna świątynia pochodzi z 1762 r., odbudowana po pożarze w 1756 r. Posiada najpiękniejsze na Śląsku Cieszyńskim wnętrza barokowo-klasycystyczne. Na uwagę zasługują zwłaszcza: ołtarz główny z obrazem rzymskiego malarza G. Lafranco (zastąpiony w 1891 r. kopią), ambona utrzymana w stylu barokowym, obraz Matki Boskiej z Dzieciątkiem zwanej Skoczowską z 1737 r. oraz św. Floriana, ze starym widokiem miasta, nieznanego artysty.



Neogotycki kościół ewangelicki zbudowano w 1864 r. Prezbiterium przesłania w całości ołtarz będący odbiciem jedności liturgii i słowa. Obok ołtarza — popiersie reformatora Marcina Lutra.

Na skrzyżowaniu ulic A. Mickiewicza i Targowej w 1961 r. wzniesiono pomnik „Poległym za polskość Śląska” według projektu wiślańskiego artysty Artura Cieńciały. Na ścianach pryzmatycznej bryły dwie brązowe plakietki obrazujące walczących i rozpacz matek ginących synów. Treść pomnika koresponduje z poprzednim monumentem odsłoniętym w 1924 r., poświęconym bohaterom walk obronnych w wojnie polsko-czeskiej w 1919 r. Trwający tydzień konflikt zbrojny zakończył się zawieszeniem broni 30.1.1919 r. w Skoczowie i podziałem Śląska Cieszyńskiego.



Pierściec to wieś, która istniała już w XIII w., choć zachowane dokumenty pochodzą z XVI w., kiedy stała się własnością książąt cieszyńskich. Dzieje wsi są związane ze świątkiem stojącym na ołtarzu kościoła. Rzeźba słynąca laskami przedstawia św. Mikołaja biskupa. Pierwsza wzmianka o cudownej figurze związana jest z pożarem, który w 1616 r. strawił pół wsi, rzeźba jednak ocalała. Legendę o św. Mikołaju z Pierścica napisała Zofia Kossak.



Ochaby w 1798 r. weszły w skład Komory Cieszyńskiej. Wzniesione w XIX w. zabudowania folwarczne przejęła w 1951 r. Państwowa Stadnina Koni, która jako jedyna w Polsce zajmuje się hodowlą anglo-arabów pochodzenia francuskiego. W pawilonie wybudowanym w 1979 r. organizowane są zawody hippiczne. Osiągnięcia sportowe i hodowlane przyciągają tutaj miłośników koni.



gmina SKOCZÓW

Ludność – 24 684 osoby (1993r.)
w tym: Skoczów – 14 974, Bładnice – 536, Harbutowice – 821, Kiczycze – 927, Kowale – 574, Międzywiecie – 830, Ochaby – 1798, Pierściec – 1535, Pogórze – 1591, Wilamowice – 446, Wiślca – 652
Powierzchnia – 6324 ha
użytki rolne – 3950 ha – 62,4% (w tym: grunty orne – 2696 ha, łąki – 344 ha, pastwiska – 808 ha, sady 10 ha) **lasy** – 918 ha – 14,5%, **stawy** – 520 ha – 8,2%
Wysokość – średnio 290 m n. p. m.
najwyższy punkt – Góra Wilamowicka – 388 m,
najniższy punkt – Ochaby – 263 m

ZWIĄZEK KOMUNALNY ZIEMI CIESZYŃSKIEJ

ADRESY I TELEFONY

- Urząd Gminy** — Rynek 1, ☎ 3833
Poczta — ul. Mickiewicza 14, ☎ 3277
Policja — ul. Sarkandra 8, ☎ 3213
Banki — Spółdzielczy, ul. Objazdowa, ☎ 3222 • PKO, ul. G. Morcinka, ☎ 3504
PKP — dworzec: ul. Mickiewicza, ☎ 3428
Stacje benzynowe — ul. Katowicka, ☎ 3204 • Pogórze, ☎ 3936 • Harbutowice, ☎ 3913
Parafie katolickie — Skoczów, ul. Kościelna, ☎ 3249 • ul. Szpitalna, ☎ 2416 • Podgórze, ☎ 2415 • Pierściec, ☎ 3435 • Górny Bór, ul. Harcerska, ☎ 3312
Parafie ewangelickie — ul. Z. Kossak-Szatkovskiej, ☎ 2477

ZDROWIE

- Ośrodki zdrowia** — Skoczów, ul. Mickiewicza 7, ☎ 3209 • Ochaby, ☎ 3603 • Pierściec, ☎ 3465
Apteki — „Adagos”, ul. Objazdowa, ☎ 2557 • „Pharmakon”, Rynek 11, ☎ 3671 • ul. Mickiewicza 42, ☎ 3260

KULTURA

- Ośrodek Kultury** — Spółdzielczy Dom Kultury „Wspólnota”, ul. Targowa, ☎ 3728
Kino — „Podhale”, ul. Mickiewicza, ☎ 3231
Biblioteki — Skoczów, ul. Mickiewicza 17, ☎ 3425 • filie: ul. Sportowa 13, ☎ 2437 • Pierściec
Muzeum — im. Gustawa Morcinka, ul. Fabryczna 5, ☎ 2913
Festiwal — Dni Skoczowa (czerwiec)
Towarzystwo Miłośników Skoczowa, ul. Mickiewicza, ☎ 2918
Towarzystwo im. Gustawa Morcinka ul. Fabryczna 5, ☎ 2913
Macierz Ziemi Cieszyńskiej, Koło Skoczów, ul. Fabryczna 17, ☎ 2913

TURYSTYKA I REKREACJA

- Hotele** — „Czantoria”, ul. Ustrońska 10, ☎ 3681 • Ośrodek Sportów Konnych, Ochaby, ☎ 3758
Camping — Ośrodek Campingowy Klubu Mot. „Jarząbek”, ☎ 3215
Restauracje — „Nowa”, ul. Mickiewicza, ☎ 3758 • „Zacisze”, Harbutowice 2, ☎ 3747 • „Motelowa”, ul. Ustrońska 10, ☎ 3681 • Drink Bar „Portobello”, ul. Targowa 26, ☎ 3728 wew. 32
Ośrodek Sportów Konnych — Ochaby, ☎ 2915
Kluby i tereny sportowe — „Beskid”, ul. Sportowa 6, ☎ 3287 • LKS Pogórze • LZS Pierściec • LZS Wiślca • LKS Ochaby

POTENCJAŁ GOSPODARCZY

Rozwojowi Skoczowa sprzyja korzystne położenie na skrzyżowaniu głównych dróg wiodących ze Śląska i Małopolski w kierunku ważniejszych miast środkowej i południowej Europy. Skoczów jest równocześnie tradycyjnym ośrodkiem przemysłu o podstawowym znaczeniu dla całego regionu. Zlokalizowano tutaj jedną z nielicznych w Polsce fabryk kapeluszy. Duże znaczenie zyskują skoczowskie koce, a miejscowa garbarnia z powodzeniem znajduje rynki zbytu za granicą dla swoich wysokiej jakości skór cielęcych. Z chwilą powstania Fabryki Samochodów Małolitrażowych w Bielsku-Białej uruchomiono w Skoczowie filialne zakłady kuźni i odlewni. Obecnie swoją infrastrukturę rozwija spółka Fiat Auto Poland.

Dla gospodarki gminy wciąż istotne znaczenie ma rolnictwo oparte o małe i średnie gospodarstwa indywidualne. Na obrzeżach miasta założono liczne gospodarstwa szklarniowe i warzywnicze. Warunki glebowe i stosunkowo duża ilość opadów sprzyjają hodowli zwierząt, szczególnie bydła mlecznego i opasowego. W ostatnich latach powraca się także do hodowli owiec. Ponadto na terenie gminy działają dwa duże Państwowe Gospodarstwa Rybackie, zajmujące się hodowlą karpia oraz na mniejszą skalę innych ryb słodkowodnych.

W gminie działa około 1600 podmiotów gospodarczych z których najważniejsze to:

FSM S.A. Zakłady, ul. Górecka 4, ☎ 2751;

Texid Poland S.A. Odlewnia Żeliwa, ul. Ciężarowa, ☎ 2761;

Zakłady Garbarskie „Skotan”, ul. Garbarska 7, ☎ 3431;

Skoczowska Fabryka Kapeluszy „Polkap”, ul. Powstańców Śl. 24 c, ☎ 3331;

Fabryka Koców „Pledan”, Grupa przemysłowa „Peel”, ul. Fabryczna 9, ☎ 2721

„Elbar” spółka z o.o., Harbutowice 188, ☎ 2418

Prywatne Przedsiębiorstwo Handlowe „Taśmex”, ul. Powstańców Śląskich, ☎ 3331;

Prywatne przedsiębiorstwo Handlowe „Góra”, ul. Górecka 45;

Prywatne Przedsiębiorstwo Handlowo-Usługowe „Edmax”, ul. Czarny Chodnik 1, ☎ 2523;

„Izol-Dekor”, Kowale 3;

Spółdzielnia Mleczarska, ul. Gwardii Ludowej 13, ☎ 3391;

PSS „Hermes”, ul. Stalmacha, ☎ 3838

Gminna Spółdzielnia Skoczów, ul. Mickiewicza 4, ☎ 3383.

Gmina jest równocześnie prężnym ośrodkiem drobnej przedsiębiorczości. Prowadzone są tutaj m.in. następujące usługi: instalatorstwo gazowe i CO, dekarstwo, posadzkarstwo, instalatorstwo elektryczne, stolarstwo, ciesielstwo, szklarstwo, tapicerstwo, ślusarstwo, zegarmistrzostwo, zduństwo, kaflarstwo, krawiectwo, rymarstwo, szewstwo, kuśnierstwo, lakiernictwo, mechanika pojazdowa, cukiernictwo, kosmetyka, fryzjerstwo. Miasto posiada także dobrze zorganizowaną i skoncentrowaną w śródmieściu sieć handlową.

Informacje w sprawach gospodarczych
Urząd Gminy w Skoczowie, tel. 38-33



gmina STRUMIEŃ



Gmina Strumień wraz z miasteczkiem zajmują najwyższe zachodnie piętro Kotliny Oświęcimskiej, aż po splaszczoną przewiązkę wododziału pomiędzy zlewiskiem rzek Wisły i Odry. Z drugiej strony okolice Strumienia w dolinie Wisły osiągają najniższy punkt Ziemi Cieszyńskiej — 252 m n.p.m.. Wisła opuściwszy dolną bramę przełomu przez Pogórze Cieszyńskie w Ochabach, meandrami wypływa na górne piętro Kotliny Oświęcimskiej, stopniowo zmieniając bieg nurtu z południkowego na równoleżnikowy. Osiągnąwszy 48 km biegu w Strumieniu, na jego rogatkach Wisła rozlewa swoje wody w zaporowym Jeziorze Goczalkowickim, powstałym w 1955 r. Poziom wód tego jeziora znajduje się 900 m niżej od źródeł Wisły. Najwyżej położona Pruchna oraz Bąków, Zbytków i siedziba gminy — miasto Strumień leżą na lewym brzegu Wisły a Drogomyśl i Zabłocie na prawym.

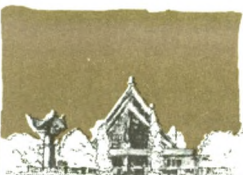
Początki Strumienia sięgają XIII stulecia. Pruchna odnotowana została po raz pierwszy w 1305 r. Zabłocie, Drogomyśl, Bąków i Zbytków pojawiają się w XV w. W 1480 r. wioskę Strumień wykupił Mikołaj Brodecki — marszałek księcia cieszyńskiego i w dwa lata później wyjednał dla Strumienia prawa miejskie. Rychło też Brodecki przystąpił do zakładania stawów w okolicy, które na trwałe wpisały się w krajobraz, a rozwijające się miasteczko stało się z biegiem czasu stolicą „Zabiego Kraju”. Znanie też było z wyrobów donic i kafl. Jego rozwój hamowały częste powodzie, pożary a także liczne przemarsze wojsk. Po wojnach śląskich, na północ od Pruchnej i Strumienia ustalono granicę pomiędzy tzw. Śląskiem Pruskim i Austriackim. Z początkiem XX w. zaznaczyły się silne wpływy ślązakowców usiłujących narzucić ludności polskiej swoją proniemiecką orientację. Wielu z mieszkańców Strumienia dokumentowało jednak swoją polityczną postawę m.in. przez czynne poparcie Powstań Śląskich. Pod koniec II wojny światowej okolice Strumienia były świadkiem tragicznego marszu śmierci więźniów oświęcimskich. Zniszczony w czasie wyzwolenczej ofensywy w 1945 r. w 60%, zagoił swoje rany, stając się pełnym uroku miasteczkiem o charakterystycznej dla Ziemi Cieszyńskiej zabudowie.



Strumieński ratusz przy Rynku został wzniesiony w 1628 r., a z początkiem XIX w. podwyższony o trzecią kondygnację i odnowiony. Symetrię 5-osiowej fasady o cechach rokoka podkreśla wieża z baniastym hełmem i ośmioboczną ażurową latarnią.



Malowniczo prezentuje się wschodnia pierzeja Rynku z rzędem piętrowych kamieniczek mieszczańskich, ustawionych kalenicowo i okrytych mansardowymi dachami. Mimo, że zostały gruntownie przebudowane w XIX w. ich barokowe formy zdradzają wcześniejsze pochodzenie.



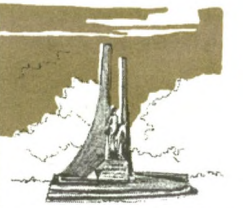
Decyzja o powstaniu sztucznego Jeziora Goczałkowskiego była przyczyną rozebrania kościołów w Zarzeczu i Golyszu. Usilne starania miejscowych parafian doprowadziły do wybudowania nowej świątyni w Drogomyślu, którą konsekrowano w 1969 r. Nowoczesną fasadę z dostosowanym do wymogów posoborowych wnętrzem, pierwszym tego rodzaju na Ziemi Cieszyńskiej, zawdzięczamy projektantowi Stanisławowi Kwaśniewiczowi. Oryginalnie rozwiązane prezbiterium, chrzcielnica i konfesjonały oraz duże witraże są dziełem artystów Śląska i Krakowa.



W samym centrum Drogomyśla znajduje się klasycystyczny kościół ewangelicko-augsburski, ufundowany w 1788 r. przez ówczesnego właściciela wsi, barona Fryderyka Callischa. Kościół z pietyzmem odbudowano po zniszczeniach II wojny światowej w 1951 r. Wnętrze trójnawowe, po bokach pawlacze. Nad portalem tablica fundacyjna.



W Pruchnej, przy głównej drodze prowadzącej do Cieszyna, zachował się krzyż pokutny. Jest to ostatni i jedyny na Śląsku Cieszyńskim świadek funkcjonowania starego prawa, nakazującego skazanym wystawiania na ich koszt lub ich wysiłkiem krzyża w miejscu dokonania zbrodni. Krzyż jest odkłuty z litej bryły piaskowca, zniekształcony działaniem erozji. Na czołowej stronie niewyraźny już napis w języku staroczeskim głosi: „Roku 1645 dnia 25 lutego został na tym miejscu przez lekko-myślnych towarzyszy syn pana Jana Czerwenki, obywatela starego Cieszyna zamordowany. Boże, bądź miłościw duszy jego. Amen.”



W grudniu 1944 r. rozpoczęto ewakuację obozu oświęcimskiego. Jeden ze szlaków, którym przez kilka tygodni hitlerowcy pędzili więźniów prowadził przez okolice Strumienia. Dziesiątki więźniów padło z wyczerpania, dobijanych w przydrożnych rowach. Wymowny pomnik ofiar hitleryzmu wystawiono na skraju parku w Strumieniu w 1963 r. wg projektu Ryszarda Sroczyńskiego z Bielska-Białej.

gmina STRUMIEŃ



Ludność — 10 955 osób (1993 r.)
w tym: Strumień — 3233, Pruchna — 2425, Drogomyśl 1955, Zabłocie — 1241, Bąków 1213, Zbytków — 888
Powierzchnia — 5840 ha
użytki rolne 4137 ha — 71% (w tym grunty orne — 2890 ha, pastwiska — 654 ha, łąki — 554 ha, sady — 39 ha), **lasy** — 831 ha - 14%, **stawy** — 238 ha - 4%
Wysokość — średnio 273 m n.p.m.
najwyższy punkt — Pruchna 292 m
najniższy punkt — Strumień 252 m

ZWIĄZEK KOMUNALNY ZIEMI CIESZYŃSKIEJ

ADRESY I TELEFONY

Urząd Miasta i Gminy — Strumień, Rynek 4, ☎ 142
Poczta — Strumień, ul. Pocztowa 9, ☎ 160 • Drogomyśl, ☎ 10 • Pruchna, ☎ 10
Policja — Strumień, Rynek 6, ☎ 145
Bank — Spółdzielczy Strumień, ul. Pocztowa 9,, ☎ 147
PKP — dworzec: Strumień, ☎ 116
Autobusy — inf. „Transkom” Skoczów, ☎ 3288 • PKS Cieszyn, ☎ 202-79
TAXI — Strumień, ☎ 150 • Zbytków, ☎ 176
Stacje benzynowe — Zbytków, ☎ 176
Parafie katolickie — Strumień, ul. 1 Maja, ☎ 146 • Drogomyśl, ☎ 2129 • Pruchna, ☎ 295-15
Parafia ewangelicka — Drogomyśl, ☎ 2122

ZDROWIE

Ośrodki zdrowia — Strumień, ul. 1 Maja 38, ☎ 117 • Pruchna, ☎ 87 • Drogomyśl, ☎ 11
Apteka — Strumień, ul. Ks. Londzina 1, ☎ 137

KULTURA

Ośrodek Kultury — Strumień, Rynek 10, ☎ 137
Biblioteki — Strumień, Rynek 4, ☎ 213 (filie: Pruchna, Drogomyśl, Zbytków)
Towarzystwo Śpiewacze „Lutnia” — Strumień, informacja, ☎ 137

TURYSTYKA I REKREACJA

Hotel — „Adria”, Strumień, ul. 1 Maja 15, ☎ 184
Ośrodek Harcerski Komendy Hufca ZHP w Strumieniu - Drogomyśl
Restauracja — „Strumienianka”, Rynek 9, ☎ 117
Bary — „Zajazd u Bartka”, Zbytków (w samolocie przy trasie Katowice-Wisła)
Basen kąpielowy i tereny sportowe — Strumień, ☎ 125 • boiska przyszkolne: Drogomyśl, Zabłocie, Bąków, Pruchna
Związek Wędkarski — Strumień, inf. Franciszek Folek, ☎ 223
Związek Łowiecki — Pruchna, inf. Jan Brańczyk
Strumień jest miejscem eskapad wędkarzy korzystających z wód rzeki Wisły, Jeziora Goczałkowickiego, potoku Knajki oraz kompleksu rekreacyjno-wędkarskiego Koła PZW w Strumieniu i prywatnych stawów w Bąkowie.

gmina
STRUMIEŃ

POTENCJAŁ GOSPODARCZY

Rolnictwo indywidualne skupia 3356 ha użytków rolnych i opiera się na działalności 996 gospodarstw. Największe znaczenie mają uprawy zbóż, roślin okopowych i rzepaku. W Pruchnej znajduje się ponadto Stadnina Koni zajmująca się hodowlą koni, bydła oraz karpia. Z kolei Spółdzielnia Mleczarska specjalizuje się w produkcji twarogu.

Spśród 305 podmiotów gospodarczych szczególne znaczenie mają:
Gminna Spółdzielnia „Samopomoc Chłopska” (prowadząca handel, gastronomię na terenie miasta Strumienia i okolicznych wsi), ☎ 127
Spółdzielnia Mleczarska, Pruchna, ☎ 295 93

Spółka z o.o. „Strumet” (uniwersalne wózki gospodarcze, taczki rolnicze, kontenery i palety), Strumień, ☎ 139.

Przedsiębiorstwo Usługowo-Produkcyjne „Metus”, (balony zaporowe do gazu, kotły CO gazowe i węglowe, pojemniki na odpady), Strumień, ul. Kolejowa 21, ☎ 262

Bielskie Przedsiębiorstwo Ceramiki Budowlanej (produkcja cegieł), Strumień, ul. Pawłowicka 17, ☎ 233

Wodzisławskie Przedsiębiorstwo Ceramiki Budowlanej (prefabrykaty betonowe, płyty, kostki, krawężniki, rury betonowe), ☎ 254

Firma Handlowo-Produkcyjna „Adampol” (szwalnia odzieży), Strumień, Rynek 24

Prywatne zakłady rzemieślnicze i usługowe reprezentują głównie następujące dziedziny: usługi transportowe — 34, murarstwo — 19, blacharstwo, lakiernictwo samochodowe — 15, stolarstwo — 11, mechanika pojazdowa — 8, ślusarstwo — 7, krawiectwo — 5, usługi lekarskie, weterynaryjne — 5.

Ponadto działalność handlową prowadzi w gminie 81, a gastronomiczną 15 podmiotów gospodarczych. Istnieją także zakłady o bardziej unikalnym profilu usług: hodowla dżdżownicy kalifornijskiej biohumusu, produkcja ziemi kwiatowej, wydobywanie i przeróbka torfu, a także produkcja lasek inwalidzkich, naprawy rowerów, wyrób galanterii gipsowej, komputerowe analizy uciążliwości powietrza atmosferycznego. Rozwija się też prywatne biuro turystyczne „Wimar”, organizujące turystykę wyjazdową do Francji i Włoch. Ponadto na terenie Strumienia działa mistrz ceramiki artystycznej p. E. Krzempek

Korzystne położenie gminy w sąsiedztwie Jeziora Goczałkowickiego oraz w stosunkowo niewielkiej odległości od znanych miejscowości górskich i uzdrowiskowych sprzyja inwestycjom o charakterze turystycznym. Przewiduje się zatem możliwości rozwoju infrastruktury sportowo-rekreacyjnej i bazy gastronomicznej w sąsiedztwie stawów rybnych i stadniny koni. Istnieje jednocześnie potrzeba lepszego zagospodarowania pokładów solanki jodowo-bromowej (sól zabłocka) oraz borowin, a także występujących na terenie gmin złóż metanu. Planuje się też rozwój budownictwa jedno- i wielorodzinnego oraz inwestycje w zakresie drobnego przemysłu i rzemiosła.

Informacje w sprawach gospodarczych
Urząd Gminy w Strumieniu, tel. 183



ZWIĄZEK KOMUNALNY ZIEMI CIESZYŃSKIEJ
43-400 Cieszyn, ul. Ratuszowa 1, tel. 206-08

miasto USTRONÓ



Ustron położony jest u wylotu otwartej na północ górskiej doliny rzeki Wisły, od zachodu zamknięty wyniosłym gniazdem Małej i Wielkiej Czantorii (995 m n.p.m.), od wschodu okolony rozgałęzionym ramieniem Równicy (885 m n.p.m.). Górskie przysiółki Ustronia rozsiadły się w głębi doliny Wisły: Polana w jej rozszerzeniu, natomiast Jaszowiec i Dobka w bocznych dolinach rozwijających się w kierunku wschodnim. Pod progiem Beskidu Śląskiego zajął miejsce Lipowiec, na zachód od niego, na obszernym płaskim aluwium rzeczonym usytuowane są Hermanice i Nierodzim.

Ustron (i Lipowiec, włączony do miasta w 1973 r.), znajdujemy w dokumentach już z 1305 r. W ciągu stuleci osadnicy z Dolnego Ustronia stopniowo wdzierali się w głąb doliny, w XVI w. na Czantorii i na Równicy być może pojawiły się pierwsze wałaskie kierdele owiec. Zniszczona w 1621 roku wioska Ustron do końca XVII w. dawała schronienie prześladowanym protestantom, a w 1775 r. należała już w całości do dóbr habsburskich. Ale oto otworzył się dla Ustronia nowy rozdział: w 1772 r. dokonano tu próbnego wytopu surówki żelaza. Odtąd w dolinie powstawały coraz to nowe obiekty dużej huty żelaza, a cała armia wozaków dostarczała do niej wydobywaną w okolicy rudę żelaza i wywoziła w świat: stal konstrukcyjną i produkowane tu różne urządzenia przemysłowe. Pańszczyźniani chłopci stali się zręcznymi „werkowymi” robotnikami. Dzięki ich przemysłowości odkryto, iż ogrzewana żużlem wielkopieczowym woda łagodzi bóle reumatyczne. Wkrótce, bo w 1804 r. powstał pierwszy zakład kąpeli „gierzynowych”. W 1877 r. ostatecznie przystąpiono do przenosin huty do Trzyńca, a na miejscu pozostała tylko kuźnia. Ale dzięki odkryciu borowiny i wód o zwiększonej zawartości mineralów, Ustron stawał się coraz sławniejszą miejscowością kuracyjną. I tak już pozostało. W 1956 r. otrzymał status miasta. Niebawem przystąpiono do budowy dużego ośrodka wczasowego w Jaszowcu i leczniczo-rekreacyjnego na Zawodziu. Odkrycie bogatych solanek termalnych przypięczętowało podniesienie Ustronia do rangi uzdrowiska w 1967 r.

miasto USTROŃ

GODNE UWAGI:

Wieloletnie starania inż. Jana Jarockiego zostały uhonorowane sukcesem w 1986 r. W dawnym budynku dyrekcji huty powstało Muzeum Hutnictwa i Kuźnictwa im. J. Jarockiego. Ekspozycja pokazuje rozwój huty w Ustroniu, modele maszyn i urządzeń oraz niektóre wyroby hutnicze. Na frontowej ścianie płyta pamiątkowa założyciela Muzeum, długoletniego pracownika Kuźni Ustroń, wybitnego specjalisty w zakresie obróbki plastycznej.

Ustroński ratusz wybudowano w 1894 r., a jednocześnie dodano górną kondygnację. Z tyłu, otoczony kwieciami i drzewami, stoi pomnik. Na czterech ścianach cokołu tablice przypominają trudne lata walki i terroru, którego doświadczyli mieszkańcy Ustronia.

Już w 1444 r. istniał w Ustroniu kościół filialny. Nowy, murowany kościół p.w. św. Klemensa powstał w 1787 r., powiększony o transept i wieżę w następnym stuleciu. Barokowa fasada, jest poprzedzona dwoma figurami z XVIII w. W sąsiedztwie dawna szkoła i sierociniec.

Obecny kościół ewangelicki św. Jakuba został zbudowany w 1835 r. Klasycystyczny korpus budowli posiada wewnątrz trójnawowe z pawlaczami w nawach bocznych. Prezbiterium zamknięte półkolistą wypełniono architektonicznym ołtarzem z obrazem Ostatniej Wieczerzy. W sąsiedztwie kościoła znajduje się szkoła, której dzieje ściśle są związane z polskim ruchem nauczycielskim i początkami szkolnego krajoznawstwa. Długoletnim i zasłużonym w obu dziedzinach pedagogiem był Jerzy Michejda (1860—1928).

W latach 1961—1970 wybudowany został duży ośrodek wypoczynkowy w dolinie Jaszowca mogący pomieścić 2500 wczasowiczów w jednym turmusie. Kompozycja trzech zróżnicowanych zespołów budowli, w naturalnym otoczeniu, na południowym stoku, uzupełniona zapleczem usługowym i kulturalnym, została wyróżniona nagrodą SARP. Projektantami byli: Irena i Czesław Kotłowiec oraz Jerzy i Zygmunt Winnicy.

Zasłużoną sławą cieszą się ustronkie „piramidy” — strzeliste czworoboczne domy rekreacyjno-leczniczych w Ustroniu-Zawodzie. Każda z nich zdolna jest pomieścić 200 kuracjuszy, zapewniając im komfortowy pobyt i cały kompleks usług rekreacyjnych. Budowę ośrodka wg projektu architektów: Henryka Buszko, Aleksandra Franty i Tadeusza Szewczyka rozpoczęto w 1967 r.

Wymieniona w 1439 r. wioska Nierodzim w XVIII w. należała do Goczałkowskich. Staraniem Antoniego Goczałkowskiego powstał tu w 1769 r. nowy drewniany kościółek p.w. św. Anny. Nawę z trójbocznie zamkniętym prezbiterium okrywa dach siodłowy. Ścianę korpusu zabezpiecza w połowie wysokości daszek pulpitowy, od strony wschodniej nawę poprzedza podcienie. W ołtarzu głównym obraz św. Anny Samotrzeć z początku XVIII w.

it

Centralna Informacja i Recepcja Rynek 7 ☎ 2653
P.T. „Czantoria”, Rynek 3, ☎ 3423

miasto USTROŃ



Ludność — 15800 osób (1993 r.)
Powierzchnia — 5892 ha
użytki rolne 2050 ha — 34% (w tym: grunty orne — 1200 ha, łąki — 350 ha, pastwiska — 450 ha, sady — 140 ha), lasy — 2197 ha — 37%,
Wysokość — średnio 400 m n.p.m.
najwyższy punkt: Czantoria — 995 m,
najniższy punkt: Ustroń-Nierodzim — 310 m

ZWIĄZEK KOMUNALNY ZIEMI CIESZYŃSKIEJ

ADRESY I TELEFONY

- Urząd Miasta — Rynek 1, ☎ 2415
Poczta — ul. Daszyńskiego 33, ☎ 2456
Policja — ul. 3 Maja 13, ☎ 2413
Banki — Śląski, ul. Daszyńskiego 6, ☎ 2737 • Spółdzielczy, ul. Partyzantów, ☎ 2547 • Gliwicki B. Handlowy, ul. Daszyńskiego 19, ☎ 2197 • PKO, ul. Cieszyńska, ☎ 2727
PKP — dworce: ul. Dworcowa 3, ☎ 2385 • Ustroń-Zdrój, ul. Grażyńskiego 4, ☎ 3345 • przystanek: Ustroń-Polana
PKS — inf. Wisła, ☎ (7) 2715
Taxi — Rynek, ☎ 2445
Parafie katolickie, — Ustroń, Daszyńskiego, ☎ 2449 • Dobka, ☎ 3680 • Nierodzim, ☎ 2443
Parafie ewangelickie — Pl. Kotschego 4, ☎ 2417

ZDROWIE

- Ośrodki zdrowia — ul. Mickiewicza, ☎ 2452
Apteki — w centrum: 3 Maja, ☎ 2459 • Cieszyńska, ☎ 3334

KULTURA

- Ośrodek Kultury — ZDZ „Kuznik”, ul. Daszyńskiego 36, ☎ 2906
Kino — „Uciecha”, ul. Daszyńskiego, ☎ 2441
Biblioteka — Rynek 1, ☎ 2340
Muzeum — historia hutnictwa i kuźnictwa, ul. Hutnicza 3, ☎ 2996, oddział: „Galeria M. Skalickiej”, ul. Daszyńskiego, ☎ 2441
Festiwal — „Gaude Fest” (lipiec) • „Festiwal Dobrej Nowiny” (lipiec) • „Dni Ustronia” (sierpień)

TURYSTYKA I REKREACJA

- Hotele — „Alexado”, ul. Świerkowa 1, ☎ 2300 • „Marabu”, ul. 3 Maja 49, ☎ Wisła (7) 3538 • „Muflon”, ul. Sanatoryjna 32, ☎ 2711 • „Równica”, ul. Daszyńskiego 63, ☎ 2437
Schroniska — górskie: na Równicy, ☎ 2448 • młodzieżowe: „Wiecha”, Ustroń-Jaszowiec, ☎ 2741 i Ustroń-Dobka, ☎ 2240
Camping — Ustroń-Polana • Ustroń-Dobka, ul. Furmańska
Domy wczasowe, pensjonaty — blisko 50 obiektów
Restauracje, bary, kawiarnie — około 30 obiektów
Basen kąpielowy letni — ul. Grażyńskiego 10, ☎ 2380
Korty tenisowe — DW „Ziemowit”, ul. Szpitalna, ☎ 3486 • Motel „Marabu”, ul. 3 Maja, ☎ 3538 • Jaszowiec, ul. Wczasowa, ☎ 2623
Wyciągi narciarskie, — 8 wyciągów (w tym krzesełkowy na Czantorie) o dł. 300 do 1640 m



POTENCJAŁ GOSPODARCZY

Ustron jest największym uzdrowiskiem w Beskidzie Śląskim i jednym z najważniejszych i najnowocześniejszych w kraju. Główny Szpital Uzdrowiskowy, dysponujący własnym Zakładem Przyrodolecznictwem, może przyjąć około 800 kuracjuszy. Podstawą prowadzonych zabiegów są źródła solanki jodowo-bromowej o stężeniu od 8,5% do 13% i temperaturze złoza do 42°C oraz pokłady borowiny. Uzdrowisko specjalizuje się w leczeniu niedomagań narządów ruchu, w tym szczególnie schorzeń gośćcowych. Ponadto leczy się zaburzenia przemiany materii oraz prowadzi pełną rehabilitację osób po zawale serca. Wśród zabiegów oferuje się m.in. elektro- i światłolecznictwo, magnetoterapię, laseroterapię, artoterapię, inhalacje i różnego typu masaże. Ustron i okolice to równocześnie główny ośrodek turystyczny regionu, o którego potencjale decydują nie tylko mikroklimat i walory krajobrazu, ale także niezwykle dogodne połączenie komunikacyjne z głównymi miastami kraju. Drogi szybkiego ruchu łączą gminę nie tylko z aglomeracją Górnego Śląska, ale także z Krakowem, Łodzią i Warszawą. Na bogatą infrastrukturę miejscowości składa się blisko 50 ośrodków wypoczynkowych, leczniczych i hotelowych oraz 8 wyciągów narciarskich (w tym jeden krzesełkowy) i unikalny w regionie oświetlony stok narciarski na Poniwcu.

Rolnictwo przynosi około 1% wpływów do budżetu gminy, a jego domeną jest produkcja mleka i mięsa.

Długoletnie tradycje hutnictwa i kuźnictwa przejęły Zakłady Kuźnicze współpracujące z fabrykami Fiata, specjalizujące się w produkcji odkuwek do części samochodowych.

Spśród 1461 podmiotów gospodarczych szczególne znaczenie mają:

FSM S.A. Zakłady Kuźnicze, ul. Daszyńskiego 64, ☎ 3520,

Wytwórnia Wód Gazowanych „Ustronianka”, ul. 3 Maja, ☎ 2675,

„Rotex” (produkcja tworzyw sztucznych, usługi transportowe i reklamowe), ☎ 2329,

PSS „Społem” (produkcja wód gazowanych, wyrobów cukierniczych, handel wielobranżowy), ☎ 2423,

Przedsiębiorstwo Państwowe „Uzdrowisko Ustron-Jastrzębie”, ul. Sanatoryjna, ☎ 3534, fax 3278,

Prywatne zakłady usługowe reprezentują głównie handel, transport i gastronomię.

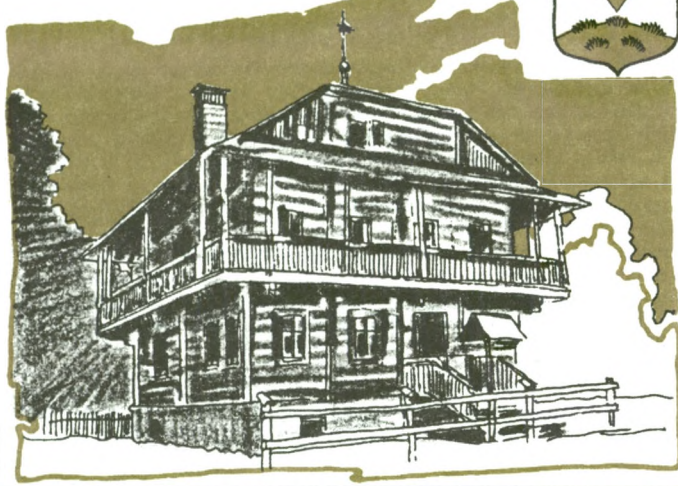
Gmina oczekuje inwestycji w infrastrukturę turystyczno-rekreacyjną. Istnieje potrzeba budowy krytych basenów kąpielowych w dzielnicach Jaszowiec i Zawodzie, krytych kortów tenisowych przy ul. Sportowej oraz zrealizowania planów domu kuracyjnego z salą kongresową i dokończenia zakładu przyrodoleczniczego w kompleksie szpitala uzdrowiskowego. Dobre wyniki finansowe kolei linowej na Czantorię sprzyjałyby budowie w rejonie górnej stacji schroniska wraz z zapleczem gastronomicznym oraz nowego wyciągu narciarskiego. Czynione są starania zmierzające do ukończenia odcinka obwodnicy drogi szybkiego ruchu, a także realizacji projektów centrum handlowo-kulturalnego.

Informacje w sprawach gospodarczych
Urząd Miasta w Ustroniu, tel. 2415



ZWIĄZEK KOMUNALNY ZIEMI CIESZYŃSKIEJ
43-400 Cieszyn, ul. Ratuszowa 1, tel. 206-08

miasto WISŁA



Rzeka Wisła i jej górskie dopływy wyrzeźbiły bogatą sieć licznych i głęboko wciętych dolin. Rozciągające się nad nimi grzbietowiska Beskidu Śląskiego przewyższają doliny od 300 do 600 m. Od południa i zachodu dolinę Wisły otacza pasmo Czantorii, dzielące zarazem zlewiska Odry i Wisły. Wschodnią rubież wyznacza rozgałęzione ramię baraniogórskie i jego odnoga — grzbietowisko Równicy.

Czas zasiedlania wiślańskich dolin przypadł na końcowy okres panowania Piastów cieszyńskich. Z ich polecenia wdzierali się tutaj nowi osadnicy, żeby dostarczyć na książęcy zamek obrobionego drewna. Tymczasem górami przemieszczali się wędrowni pasterze wołoscy, zajmując śródleśne polany. Wymieszanie się ludności o różnych kulturach wykształciło z czasem typ śląsko-beskidzkiego górala. Pierwsze wzmianki o wsi pochodzą dopiero z początku XVII w. Wojna 30-letnia przyczyniła się do rozproszenia osadnictwa. Zwłaszcza ciemnieńscy protestanci szukali schronienia w tym odludnym miejscu, gdzie nie wydeptane gościńce i niedostępne przysiółki sprzyjały ukrywaniu się. Wycofanie serwitutów łąkowych w 1853 r. utrudniło warunki bytowania mieszkańców, których ponad połowa zajmowała się pasterstwem. Teraz pod ciosami drwali padały coraz większe połacie lasu a obrobione tramy splanowano rzeką dla potrzeb ustronńskiej huty. Ale też coraz częściej docierali w XIX w. do Wisły ludzie ciekawi historii, obyczajów, przyrody. Wśród nich był wytrawny etnograf, współpracownik Oskara Kolberga — Bogumił Hoff (1829—1895), którego później uznano za odkrywcę Wisły. Pierwsze letniskowe wille budował tu dr Julian Ochorowicz. Lecz dopiero okres międzywojenny zaznaczył się zmianami w krajobrazie Wisły; zbudowano drogi, kolej, liczne pensjonaty, szereg gmachów użyteczności publicznej. Kolejny etap zmian nastąpił po 1962 r., gdy Wisła otrzymała prawa miejskie i w krótkim czasie stała się ważnym ośrodkiem wypoczynku i turystyki. Dziś już tylko folklor, prezentowany w Tygodniu Kultury Beskidzkiej, przypomina dawne tradycje pasterskie i mówi o cechach tutejszych ludzi, które wynikają często z uwarunkowań wyznaniowych.

miasto WISŁA

GODNE UWAGI:



Naturalnym bogactwem miasta są lasy, które zajmują 74,8% jego ogólnej powierzchni. Najpiękniejsze okazy flory znajdują się w masywie Baraniej Góry, gdzie w 1953 r. został utworzony Rezerwat Krajobrazowy o powierzchni 383,04 ha. W głównej mierze obejmuje on górny bieg z naturalną świerczyną, jako otoczką źródeł rzeki Wisły. Ponadto trzy górskie potoki: Czarna i Biała

Wisła oraz Malinka, po połączeniu tworzące rzekę Wisłę, stanowią rezerwat wodny. Szczególnej ochronie podlega tu pstrąg potokowy.

Najpiękniejszą z dolin wiślańskich jest dolina Białej Wiselki. Wśród różnorodnych form erozji rzecznej, ukształtowanych przez bystre wody Białej Wiselki, znajduje się największy w Beskidzie Śląskim wodospad — Kaskady Rodła. Interesujący się geologią z łatwością zaobserwują pełny profil dwóch formacji skał osadowych (zwłaszcza w miejscu ich kontaktu), z których zbudowany jest masyw baraniogórski.



Część lasów wiślańskich zarezerwowanych było na tereny łowieckie dla cieszyńskich Habsburgów i ich gości. W kilku miejscach pobudowano na przełomie XIX i XX w. zameczki myśliwskie. Jeden z nich powstał na polanie Przysłop pod Baranią Górą. Wykupiony w 1925 r. przez Górnośląski Oddział PTT, zamieniony został na schronisko górskie. Przeniesiony i zrekonstruowany w centrum Wisły od 1987 r. jest siedzibą oddziału PTTK.



W miejscu spalonego, drewnianego pałacyku myśliwskiego Habsburgów, usytuowanego na stoku Zadniego Gronia w 1931 r. został wzniesiony okazały Zameczek Prezydenta RP. Jest to jeden z najpiękniejszych przykładów architektury polskiego konstrukttywizmu. Projektantem był prof. Adolf Szyszko — Bohusz. Połączenie formy staropolskiego kasztelu z funkcją, jaką miała budowla spełnić oraz wykorzystaniem miejscowego budulca i naturalnego otoczenia składają się na nieprzeciętne walory budowli.



Jedynym przykładem architektury klasycystycznej w Wiśle jest kościół ewangelicki z 1838 r. zbudowany wg projektu Edwarda Koebera. Trójnawowe wnętrze z pawlaczami po bokach oraz ukształtowanie ołtarza na tle witraża z przedstawieniem patronów kościoła — apostołów św. Piotra i św. Pawła tworzą piękną kompozycję korespondującą z wymogami liturgii ewangelickiej.



Jednym z obiektów sympatycznej starej zabudowy Wisły jest Muzeum Beskidzkie. Powstało ono z inicjatywy nauczyciela — społecznika Andrzeja Podzorskiego w 1964 r. Muzeum prezentuje kulturę materialną dawnych mieszkańców Wisły. Skromny budynek dawnej karczmy pochodzi z 1794 r.



Do ciekawych rozwiązań architektonicznych należy kościół p.w. Znalezienia Krzyża Świętego. Nawa w postaci stylizowanego szalasu pasterskiego została połączona z rekonstrukcją drewnianej wieży kościółka cmentarnego pochodzącego z Polonii (obecnie część Jastrzębia Zdroju). Świątynia poświęcona w 1983 r., od 1984 r. jest kościołem parafialnym w Wiśle Głębcach.

it

Biuro Obsługi Ruchu Turystycznego PTTK ☎ 3480

**miasto
WISŁA**



Ludność — 10800 osób (1993 r.)
Powierzchnia — 11026 ha
użytki rolne 2115 ha — 19,2% (w tym: grunty orne — 1190 ha, łąki — 95 ha, pastwiska — 780 ha, sady — 50 ha), lasy — 8185 ha — 74,8%,
Wysokość — średnio 430 m n.p.m.
najwyższy punkt: — Barania Góra 1220 m
najniższy punkt: — 410 m

ZWIĄZEK KOMUNALNY ZIEMI CIESZYŃSKIEJ

ADRESY I TELEFONY

Urząd Miasta — Pl. B. Hoffa 3, ☎ 2425
Poczta — ul. 1 Maja 56, ☎ 2555
Policja — ul. 1 Maja 44A, ☎ 2413
Bank — Spółdzielczy, Pl. B. Hoffa 3A, tel. 2446
PKP — dworzec: Wisła-Uzdrowisko, ☎ 2324 • przystanki: Obłaziec, Dziechcinka, Kopydło, Głębcze
PKS — dworzec, ul. Lipowa, inf., ☎ 2715
Taxi — (dworzec PKP), ☎ 2430
Parafie katolickie — ul. Lipowa 7, ☎ 2465
Parafie ewangelickie — ul. 1 Maja 53, ☎ 2463

ZDROWIE

Pogotowie ratunkowe — ul. Dziechcinka 4, ☎ 999, 2468
Ośrodek zdrowia — ul. Dziechcinka 4, ☎ 2493
Apteki — ul. Dziechcinka 4, ☎ 2213, Pl. Hoffa 10, ☎ 2410

KULTURA

Wiślańskie Centrum Kultury, — pl. B. Hoffa 3, ☎ 2967
Biblioteka — Pl. B. Hoffa 14, ☎ 2691
Kino — „Marzenie”, Pl. Hoffa 14, ☎ 2546
Muzeum Beskidzkie — ul. Stellera 1, ☎ 2250
Festiwale — „Lato z Filharmonią” (lipiec) • Tydzień Kultury Beskidzkiej (sierpień) • Dni Muzyki Organowej i Kameralnej (sierpień) • Dni Wisły (sierpień/wrzesień)
Towarzystwo Miłośników Wisły, ul. Stellera 1, ☎ 2250

TURYSTYKA I REKREACJA

Hotele — „Stok” Wisła-Jawornik, ☎ 2405, fax 2404 • „Polonia”, ul. Wyzwolenia 34, ☎ 3555 • „Centrum”, ul. 1 Maja 57, ☎ 3577 • „Piast”, ul. 1 Maja 47, ☎ 3578 • „Nad Zaporą” (D.W. PTTK, Wisła-Czarne, ☎ 2411
Schroniska górskie — Barania Góra, ☎ 3715 • Stożek, ☎ 2710 • Pod Soszowem
Camping, przystań wodna — „Jonidło”, ul. Wyzwolenia, ☎ 2820
Baseny — O.S. „Start”, ul. Olimpijska, ☎ 2414 • D.W. „Beskidy”, ul. Wypoczynkowa 10, ☎ 2286
Korty tenisowe — D.T. „Nad Zaporą” Wisła-Czarne, ☎ 2411 • O.S. „Start”, ul. Olimpijska, ☎ 2414 • Camping „Jonidło”
Kompleks sportowo-rekreacyjny — baseny, stadion, hala sportowa, siłownia, sauna itp. O.S. „Start” ul. Olimpijska, ☎ 2415
Centrum Odnowy Biologicznej — Hotel „Stok”, Jawornik, ☎ 2405
Wyciągi narciarskie — 12 wyciągów o dł. od 350 m do 1220 m

miasto
WISŁA

POTENCJAŁ GOSPODARCZY

Wisła należy do najbardziej znanych miejscowości wypoczynkowych w kraju. Może przyjąć jednorazowo 15 tysięcy turystów. O dobrze rozwiniętej bazie noclegowej świadczy 75 domów wczasowych, które stopniowo przekształcają się w szeroko dostępne ośrodki hotelowe. Powstają liczne pensjonaty, działają 4 schroniska górskie, camping dysponuje miejscami dla 450 namiotów.

Dla infrastruktury sportowo-rekreacyjnej największe znaczenie ma zespół obiektów Ośrodka Sportowego „Start”, który powstał w latach 50-tych i był wielokrotnie miejscem szkolenia kadry narodowej w takich dyscyplinach jak: piłka nożna, boks, szermierka, kolarstwo, zapasy. W kompleksie znajduje się m.in. stadion z boiskami, bieżnia z urządzeniami lekkoatletycznymi, hala sportowa, baseny kąpielowe i korty tenisowe. Z kolei niedawno otwarto hotel „Stok” rozwija atrakcyjną ofertę związaną z nowymi formami aktywnego wypoczynku np: akwaland, bowling, squash, stok narciarski czynny cały rok. Niektóre z domów wczasowych i hoteli dysponują własnymi ośrodkami odnowy biologicznej. Wisła jako regionalne centrum sportów zimowych posiada 12 wyciągów, 2 skocznie i ponad 12 km tras narciarskich.

Większość powierzchni miasta zajmują lasy, którymi opiekuje się Nadleśnictwo w Wiśle-Czarnem. Jednocześnie na terenie Wisły działają państwowe i prywatne tartaki. Rolnictwo nie odgrywa większej roli. Istnieje 978 gospodarstw indywidualnych, przeważnie niewielkich i prowadzących produkcję dla potrzeb własnych.

Głównym obiektem przemysłowym jest „Jaworex” — zakład produkujący proekologiczne domy mieszkalne, domki letniskowe, altany ogrodowe i stylizowane meble. Blisko 300 podmiotów gospodarczych zajmuje się najczęściej gastronomią i hotelarstwem, budownictwem, przetwórstwem przemysłowym i spożywczym, pamiątkarstwem. Wśród najważniejszych przedsiębiorstw należy wymienić:

„Jaworex” Przed. Produkcyjne Handlu i Usług, Wisła-Jawornik, ☎ 3341;

„Stok” Spółka z o.o. (hotelarstwo, usługi), Wisła-Jawornik, ☎ 2405;

Kopalnia Surowców Skalnych, ☎ 2457;

„Jur-Gast” Spółka z o.o. (handel i usługi), ul. Wyzwolenia 33, ☎ 3555;

GS „Samopomoc Chłopska”, ul. 1 Maja 67, ☎ 2839;

Wytwórnia Wód Gazowanych, Irena Cieślak, ul. Rostoki 31a, ☎ 3670;

Piekarnictwo, Adam Szalbot, ul. Przemysłowa, ☎ 2420;

Piekarnictwo, Jan Szalbot, ul. Wyzwolenia 57, ☎ 2508;

Cukiernictwo, Zdzisław Szlaur, ul. Konopnickiej 6, ☎ 2662.

Rozbudowa infrastruktury turystyczno-rekreacyjnej związana jest z głównymi planami inwestycyjnymi. Przewiduje się modernizację obiektów Ośrodka Sportowego „Start” w tym: zadaszenie boisk, powiększenie części hotelowej, budowę krytego basenu kąpielowego. Istnieje także potrzeba uporządkowania i zagospodarowania skarpy przylegającej do terenów basenów kąpielowych przez wybudowanie solarium, ścieżki zdrowia, kręgielni i placów zabaw. Obecnie miasto ponosi duże wydatki związane z rozbudową oczyszczalni ścieków i sieci kolektorów. Niedawno ukończono adaptację stylowej willi „Beskid” na siedzibę filii cieszyńskiej Państwowej Szkoły Muzycznej.

Informacje w sprawach gospodarczych

Urząd Miasta w Wiśle, tel. 27-25



ZWIĄZEK KOMUNALNY ZIEMI CIESZYŃSKIEJ
43-400 Cieszyn, ul. Ratuszowa 1, tel. 206-08

WISŁA - JAWORNIK

NOWY HOTEL NA MIARĘ NOWYCH CZASÓW

HOTEL STOK



*130 miejsc noclegowych
komfortowo wyposażone
pokoje 1 i 2 osobowe*

*RESTAURACJA, KAWIARNIA
APERITIF BAR*

*NIGHTCLUB, DISCO,
BILARD, SKŁEPY*

**B
U
S
I
N
E
S

C
E
N
T
E
R**

WISŁA - JAWORNIK

UL. KICZOROWSKA 1 ☎ / FAX (3865) 2404

ZIEMIA CIESZYŃSKA



ZWIĄZEK KOMUNALNY
ZIEMI CIESZYŃSKIEJ