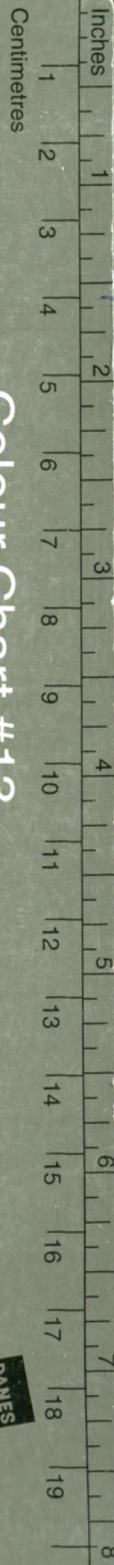


<p>Logotyp</p> 	<p>Nazwa instytucji</p> <p>Muzeum Ustrońskie</p>	
<p>Tytuł jednostki / publikacji / fotografii</p> <p>Miasto Uzdrowisko Ustroń – Chron Wodę!!</p>		
<p>Ilość stron oryginału</p> <p>6</p>	<p>Ilość skanów</p> <p>6</p>	<p>Liczba plików publikacji</p> <p>6</p>
<p>Autor</p> <p>Wydział Ochrony</p>	<p>Wydawnictwo / zakład fotograficzny</p> <p>Wydawnictwo „Awex” Andrzej</p>	<p>Skan okładki</p> 
<p>Miejsce wydania</p> <p>Ustroń</p>	<p>Rok wydania / Data powstania</p> <p>połowa lat 90. XX w.</p>	
<p>Sygnatura</p> <p>---</p>	<p>Rodzaj zasobu (np. zdjęcie, czasopismo itp.)</p> <p>broszura</p>	
<p>Wymiary (wys x szer)</p> <p>21 x 10 cm</p>	<p>Stan zachowania</p> <p>---</p>	<p>Charakterystyka skanowanego obiektu</p>
<p>Hasła przedmiotowe (okres historyczny, postacie, miejsce)</p> <p>połowa lat 90. XX w., Ustroń, rzeka Wisła, Wisła, Skoczów, Strumień, Goczałkowice-Zdrój</p>		<p>broszura informacyjna, której tematem jest szeroko pojęta ochrona wody na terenie miasta Ustronia wraz z zestawieniem wód powierzchniowych Ustronia – potoków, stanowiących zlewnię rzeki Wisły, oraz zaznaczeniem ich na mapce poglądowej (w opracowaniu graficznym i na fotografiach Andrzeja Więclawka)</p>
<p>Hasła tematyczne (np. miasto, przemysł, kuźnia, letnicy itp.)</p> <p>ochrona środowiska, ekologia, uzdrowisko, ochrona wody, przyroda, biologia, świadomość ekologiczna, edukacja ekologiczna, Wydział Ochrony Środowiska Urzędu Miejskiego w Ustroniu, gospodarka wodna, rzeka Wisła, potoki na terenie Ustronia: Młynówka, Dobka, Ślepa Dobka, Rastoki, Zapacz, Tokarski, Sucha Dobka, Polański, Jaszowiec, Spod Palenicy, Pod Grapą, Baranowa, Suchy, Poniwiec, Górnik, Rostoki, Brzegi, Skalica, Głębieczek, Gościradowiec, Spod Równicy, Głębiec, Kamieniec, Lipowiec, Postrzednik, Bładnica, Bładniczka, Jelenica, Żabieniec, Potoczek, Ustroński</p>		
<p>Prawa autorskie</p> <p>---</p>		

MIASTO UZDROWISKO USTRON'



CHRON' WODE !!



Colour Chart #13

Blue Cyan Green Yellow Red Magenta White 3/Color Black

R

G

B

Grey Scale #13

C

M

Y

K

DANES
PICTA
COM

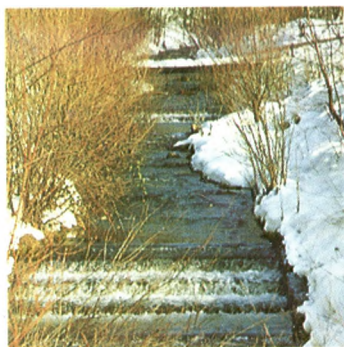
A 1 2 3 4 5 6 M 8 9 10 11 12 13 14 15 B 17 18 19

Wody powierzchniowe Ustronia zlewnia rzeki Wisły

Lp.	Nazwa potoku	Odbiornik potoku	Strona dopływu do odbiornika	Dł. w km	Trasa przepływu potoku	Lp.	Nazwa potoku	Odbiornik potoku	Strona dopływu do odbiornika	Dł. w km.	Trasa przepływu potoku
1	Mała Wisła	Zb. Goczałkowicki	—	96.80	Wisła, Ustron, Skoczów, Strumień, Goczałkowice	16	Górniki	Poniwiec	P	1.50	Ustron Poniwiec
2	Młynówka	Mała Wisła	L	14.00	Ustron-Skoczów	17	Rostoki	Poniwiec	L	1.50	Ustron Poniwiec
3	Dobka	Mała Wisła	P	3.30	Ustron	18	Brzegi	Młynówka	L	1.80	Ustron Poniwiec
4	Ślepa Dobka	Dobka	L	1.70	Ustron	19	Skalica	Mała Wisła	P	1.00	Ustron
5	Rastoki	Dobka	P	0.80	Ustron	20	Głębiec	Mała Wisła	P	1.20	Ustron
6	Zapacz	Dobka	P	1.00	Ustron	21	Gościeradów	Mała Wisła	P	2.50	Ustron
7	Tokarski	Dobka	L	1.75	Ustron	22	Spod Równicy	Gościeradów	P	1.40	Ustron
8	Sucha Dobka	Dobka	P	1.50	Ustron	23	Głębiec	Mała Wisła	P	1.60	Ustron
9	Polański	Mała Wisła	P	1.00	Ustron Polana	24	Kamieniec	Mała Wisła	P	2.50	Ustron Hermanice
10	Jaszowiec	Mała Wisła	P	3.50	Ustron Polana	25	Lipowiec	Mała Wisła	P	4.00	Lipowiec-Nierodzim
11	Spod Palenicy	Jaszowiec	L	1.00	Ustron Polana	26	Postrzednik	Mała Wisła	P	3.80	Lipowiec-Nierodzim
12	Pod Grapą	Młynówka	L	1.00	Ustron Polana	27	Bładnica	Mała Wisła	L	12.20	Ustron, Skoczów
13	Baranowa	Młynówka	L	1.00	Ustron	28	Bładniczka	Mała Wisła	L	2.00	Ustron
14	Suchy	Mała Wisła	L	1.55	Ustron	29	Jelenica	Bładniczka	L	0.80	Ustron
15	Poniwiec	Mała Wisła	L	4.00	Ustron Poniwiec	30	Żabiniec	Bładnica	P	5.00	Ustron
						31	Potoczek				
							Ustronki	Bładnica	P	3.00	Ustron

POTOKI USTRÓŃSKIE

Mamy ich dużo i wiele z nich przedstawia sobą walory krajobrazowe, turystyczne i przyrodnicze tworząc niepowtarzalne zakątki Ustronia.



BEZ WODY NIE MA ŻYCIA !!!

Wszystkie żywe organizmy: rośliny, zwierzęta i ludzie potrzebują do życia odpowiedniej ilości zdrowej, czystej wody.



Człowiek bez pożywienia może żyć kilka tygodni - bez wody umiera po kilku dniach.

Coraz częściej odczuwamy brak czystej wody ! Większy dobrobyt, potrzeba zachowania higieny, rozwój przemysłu i rolnictwa sprawiają, że zużycie wody w naszym kraju ciągle wzrasta. Zaopatrzenie w nią (zwłaszcza w wodę pitną) gospodarstw domowych i jednostek administracyjnych staje się coraz trudniejsze. Do uzyskania wody pitnej najlepiej nadają się wody podziemne. Jednak w wielu krajach (również w Polsce) ich zasoby nie wystarczają już na zaspokojenie wszystkich potrzeb. Dlatego też muszą być uzdatniane wody pochodzące z rzek, strumieni i jezior. Tak więc z korzyścią dla wszystkich jest bezwzględne zapobieganie ich zanieczyszczeniu.

Jak zanieczyszczamy wodę ?



1. Spuszczając ścieki z gospodarstw domowych (nieszczelne szamba i „nielegalne” odprowadzenia potoków). Zawarte w nich środki chemiczne działają po części jak nawozy, po części jak trucizny. Do wód dostają się też substancje chorobotwórcze. W zwartej zabudowie jednorodzinnej zatrujemy w ten sposób swoją i sąsiadów studnię.



2. Wyrzucając opony, złom, plastiki, stare śmieci na brzegi i do koryta potoków. Takie odpady zalegając w potokach przedstawiają sobą ohydny widok. Szkło, stare puszki łatwo kaleczą stopy a opony spowalniają spływ wody.



3. Stosując w nadmiarze nawozy sztuczne i środki ochrony roślin (pestycydy) w rolnictwie. Zbyt duże dawki nawozów nie mogą być przyjęte przez rośliny. Nadmiar zostaje wypłukiwany z gleby i przedostaje się do wód. Pestycydy są przeważnie silnymi truciznami i przeniesione przez wiatr i deszcze wywołują podobne skutki jak trucizny z zakładów przemysłowych.



4. Myjąc i naprawiając samochody nad brzegiem rzeki lub potoku. Następuje skażenie wód powierzchniowych i gruntowych przez benzynę smary i oleje. Jeden litr oleju

wystarcza do skażenia miliona litrów wody i uczyni niezdatną dla potrzeb człowieka. Unosząca się na powierzchni wody cienka warstwa oleju, odcinając dostęp tlenu oddziałuje negatywnie na rośliny i zwierzęta wodne.



5. Wywożąc zawartość szamb przydomowych na pola. Fekalie pochodzenia ludzkiego zawierają różnego rodzaju detergenty, drobnoustroje chorobotwórcze i często pasożyty

przewodu pokarmowego.

W Ustroniu - mieście uzdrowisku obowiązuje zakaz wylewania nieoczyszczonych ścieków na pola.

Musimy pamiętać o tym, że człowiek przyrodzie jest zbędny, natomiast przyroda jest niezbędna do życia człowieka !!!

Postęp cywilizacyjny będzie musiał iść w parze z ochroną dóbr naturalnych Ziemi.

Pamiętajmy !!!

We wszystkich procesach życiowych woda odgrywa ważną rolę, która maleje w przypadku jej zanieczyszczenia. Przekroczenie pewnego progu, po którym zanika zdolność środowiska do samooczyszczenia, wyznacza kres możliwości wykorzystania wód dla potrzeb człowieka. Ażeby tego progu nie przekroczyć, konieczne jest racjonalne gospodarowanie zasobami wody.

CHCEMY MIEĆ CZYSTĄ WODĘ ?

Zastanówmy się więc !

- jakie używamy środki piorące, myjące i czyszczące (co się później z nimi dzieje) ?
- jakie ścieki produkujemy i gdzie one trafiają ?

Opracował:
WYDZIAŁ OCHRONY ŚRODOWISKA
URZĘDU MIEJSKIEGO W USTRONIU
ZDJĘCIA I OPRACOWANIE GRAFICZNE
A. Więclawek
WYDAWNICTWO „AWEX” USTRON

