

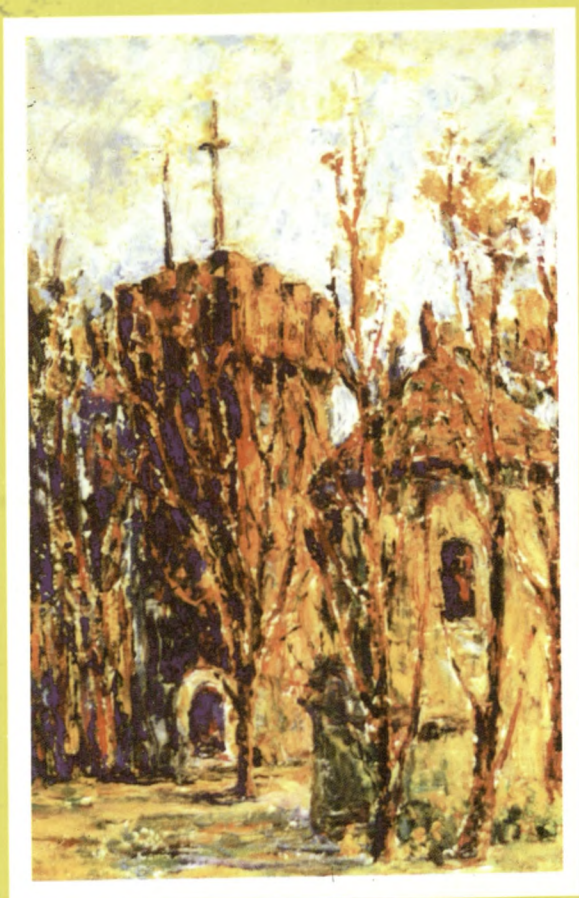
<p>Logotyp</p> 	<p>Nazwa instytucji</p> <p style="text-align: center;">Muzeum Ustrońskie</p>	
<p>Tytuł jednostki / publikacji / fotografii Ziemia Cieszyńska w obrazach Bolesława Nitry</p>		
<p>Ilość stron oryginału 54</p>	<p>Ilość skanów 56</p>	<p>Liczba plików publikacji 55</p>
<p>Autor nieznany</p>	<p>Wydawnictwo / zakład fotograficzny Macierz Ziemi Cieszyńskiej</p>	<p>Skan okładki</p>
<p>Miejsce wydania Cieszyn</p>	<p>Rok wydania / Data powstania 1996</p>	
<p>Sygnatura ---</p>	<p>Rodzaj zasobu (np. zdjęcie, czasopismo itp.) Album</p>	
<p>Wymiary (wys x szer) 29,6x21</p>	<p>Stan zachowania ---</p>	<p>Charakterystyka skanowanego obiektu</p> <p>Album – teka zawierająca 50 kart – reprodukcji obrazów Bolesława Nitry, poprzedzonych wstępem autorstwa Leona Miękińskiego poświęconym życiu i twórczości tego cieszyńskiego malarza.</p>
<p>Hasła przedmiotowe (okres historyczny, postacie, miejsce)</p> <p>XX wiek, II wojna światowa, Polska Rzeczpospolita Ludowa, Bolesław Nitra, Witold Gombrowicz, Leon Miękiński, François Rabelais, Cieszyn, Żermanice, Błędowice, Kraków, Bielsko – Biała, Skoczów, Łódź, Ustroń, Koniaków, Istebna,</p>		
<p>Hasła tematyczne (np. miasto, przemysł, kuznia, letnicy itp.)</p> <p>kultura, malarstwo, plastyka, Śląsk Cieszyński, Zaolzie, Polonia, Macierz Ziemi Cieszyńskiej, Akademia Sztuk Pięknych w Krakowie, malarstwo olejne, malarstwo akwarelowe, akwarele, Ognisko Kultury Plastycznej w Bielsku – Białej, Naczelna Organizacja Techniczna, Stronnictwo Demokratyczne, polityka, Miejska Rada Narodowa w Cieszynie, „Grupa Cieszyn”, zabytki Cieszyna, Wieża Piastowska, Rotunda św. Mikołaja, Wzgórze Zamkowe w Cieszynie, Ustroń Dobka, Ustroń Jaszowiec, Beskidy, góry,</p>		
<p>Prawa autorskie ---</p>		

Miejska Biblioteka
Publiczna w Ustroniu



7
111 0 0089569 2

ZIEMIA CIESZYŃSKA



w obrazach
BOLESŁAWA NITRY



BOLESŁAWA NITRY ZMAGANIE SIĘ Z CZASEM

Zarówno sztuka, jak ojczyzna, same przez się niewiele znaczą. Znaczą one bardzo wiele, gdy człowiek, poprzez nie, wiąże się z istotnymi, najgłębszymi wartościami bytu.

(W. Gombrowicz)

Korzeniami związany był z Zaolziem, gdzie w Żermanicach w powiecie frydeckim się urodził (23.6.1923), a później w Błędowicach wraz z rodzicami mieszkał. Tam, a później w Cieszynie, dokąd po wojnie Nitrowie zmuszeni byli się przenieść, w pracowni ojca, Henryka, w szerokim zakresie poznawał tajniki pracowni artysty-plastyka. Henryk Nitra, po studiach na Akademii Sztuk Pięknych w Krakowie, a później w Poznaniu i Berlinie, uprawiał bowiem zarówno rzeźbę i płaskorzeźbę w glinie, gipsie, drewnie, brązie i kamieniu, jak i malarstwo olejne i akwarelowe - od martwej natury poprzez portret aż po krajobraz.

Malarstwo krajobrazowe odegra też później w działalności artystycznej Bolesława Nitry dominującą rolę. Skierowany w czasie II wojny światowej przez niemiecki urząd do pracy w kopalni węgla kamiennego w Pietwałdzie dozna ciężkiego urazu prawej ręki, co odcisnęło piętno na jego życiu, ale nie stłumił coraz żywiej odczuwanej potrzeby wypowiedzania się w plastyce. Ograniczył tylko zakres jego możliwości warsztatowych.

W niełatwych warunkach, już po śmierci ojca (1947), uzyskuje wykształcenie inżyniera energetyka przemysłu włókienniczego i kończy Ognisko Kultury Plastycznej w Bielsku-Białej. Przez długie lata pracy zawodowej, dojeżdżając do Bielska, a później do Skoczowa, stale angażuje się w pracę społeczną: w oddziale Naczelnej Organizacji Technicznej w Bielsku-Białej i w Zarządzie Głównym w Łodzi, na różnych, licznych szczeblach organizacyjnych Stronnictwa Demokratycznego, w Miejskiej Radzie Narodowej, w Macierzy Ziemi Cieszyńskiej... Równolegle jednak rozwija działalność artystyczną. Z poczucia patriotyzmu, wyniesionego jeszcze ze środowiska zaolziańskiego, wyrastała bowiem jego pasja społecznikowska; autentyczne umiłowanie ziemi cieszyńskiej znajdzie się też u podstaw wielu jego dokonań artystycznych. W taki sposób wiązał się z najistotniejszymi, najgłębszymi dla niego wartościami bytu.

W 1996 roku mija półwiecze od jego debiutu artystycznego. W kilkanaście lat po tym debiucie był (wraz z J. Grudzką, K. Prymusem i K. Stopkowiczem) współzałożycielem malarskiej „Grupy Cieszyn”, następnie od 1971 roku wieloletnim przewodniczącym Sekcji Plastyków, a później i bardzo czynnym członkiem Prezydium Zarządu Głównego Macierzy Ziemi Cieszyńskiej. Mimo pogarszającego się stanu zdrowia działalność ta trwała - obok innych form pracy społecznej - aż do jego nagłego odejścia w czerwcu 1989 roku.

Niełatwo ocenić dokonania człowieka, tym bardziej gdy jego życie było nieustannym spalaniem się z myślą o innych, nieustannym zmaganiem się z czasem i opornym tworzywem. Niełatwo poddawać ocenie coś, co ostatecznie zweryfikuje w pełni właśnie dopiero czas - „lekarz prawdy”, jak twierdził Francois Rabelais. Ale już dziś warto się zatrzymać nad pracami tego artysty, który utrwał to, co przemijające, za pomocą akwareli i malarstwa olejnego, a także poprzez rysunek tuszem i flamastrem, linoryt czy drzeworyt.

Malował w pośpiechu, powierzając często akwareli pierwsze myśli i wrażenia, jakby niepewny, czy zdoła ocalić tę cząstkę piękna, która nadaje sens całości. Dopiero później nadchodziła nieraz pora na pogłębioną refleksję artystyczną, na wykorzystanie płótna, szpachli i tych możliwości, jakie stwarza poza kolorami osobliwość zastosowanej faktury.

Utrwał w swej twórczości - poza martwą naturą czy portretami, architekturą czy scenkami rodzajowymi - obrazy Zakopanego i Tatr, Kazimierza nad Wisłą, wybrzeży Bałtyku, Anglii czy Jugosławii... Najpełniej jednak ogarnął swym malarstwem przyrodę ziemi cieszyńskiej, szczególnie beskidzką, w jej

wielorakich przejawach trwania. Człowiek jest tu z reguły obecny tylko pośrednio - poprzez piękno architektoniczne budowli, chaty góralskie, pasieki, kopki siana, drogi czy ścieżki wydeptane przez las... Te chylące się ku ziemi chałupy stanowią zresztą cały cykl obrazów; widać fascynowały artystę swym niepowtarzalnym autentyzmem nie skażonej cywilizacją kultury ludowej. Ale i te nowsze motywy architektoniczne mają w malarstwie Bolesława Nitry niemały udział, owe dworki czy wille, domy wzdłuż Przykopy, kościoły i obszerniejsze fragmenty zabudowy Cieszyna ze szczególnym uwzględnieniem Wzgórza Zamkowego, Rotundy i, oczywiście, Piastowskiej Wieży. A wszystko to - niezależnie czy malowane farbami wodnymi czy olejnymi - opromienione jest feerią barw ciepłych, jakby zanurzone w kipieli zachodzącego, radosnego słońca. I co zapewne stanowi rzadkość - dotyczy to również krajobrazów zimowych.

Wśród podejmowanych tematów uderza w jego twórczości motyw wody: raz jest to brzeg morza, innym razem jakiś górski strumyk, potok, rzeka... Nade wszystko jednak zaznacza się swą odrębnością motyw drzew w obrazach poświęconych przyrodzie; są tu utrwalone szpalery lip, wierzb czy kasztanów wzdłuż potoków oraz dróg i zagajniki buków lub olch, niekiedy nad strumykiem, albo wyraziste, jak odyńce, samotnie na tle ciemnego, świerkowego lasu tkwiące, dostojne w swej starości sosny, albo też drzewa odległe, horyzontu zielonkawo-niebieską plamą spływające po beskidzkich stokach. I jeśli ten motyw prześledzić w twórczości artysty, to - trawestując znane powiedzenie - chciałoby się stwierdzić, że u Bolesława Nitry „drzewa żyją stojąc”. To zapewne wynik przyjętej przez niego znanej w malarstwie filozofii twórczej: by - nie uciekając się do lukrowanej odświętności - w realistycznym odzwierciedlaniu świata poprzez własny pryzmat widzenia dostrzegać w różnorodnych przejawach piękno życia i odsłaniać je innym. Tylko że Bolesław Nitra umie temu pięknu nadać piętno własnej osobowości twórczej, w zakresie formy przywodząc na myśl wciąż żywe niektóre sposoby wypowiedzania się impresjonistów czy postimpresjonistów.

Jest w jego malarstwie perspektywa, wydobywająca na plan pierwszy to, co istotne, ale jest i miejsce na refleksję, wylaniającą się to z barw żywych, to znów - i tak jest najczęściej - pastelowych, nade wszystko jednak wynikającą z niepowtarzalnego, urokliwego mikroklimatu dominującego w obrazie nastroju. Może właśnie to stanowi odzwierciedlenie odczuć artysty, który taką wizję świata pragnął ocalić dla siebie i dla innych? Może było jego sposobem na docieranie poprzez sztukę do istotnych, najgłębszych wartości bytu? Sposobem na zmaganie się z czasem, który przewyciężyć może tylko dzieło artysty?

Leon Miękina

Spis reprodukcji

- 1 - Panorama Zaolzia - z okna pracowni artysty
- 2 - Kwitnące magnolie przy ul. 3 Maja
- 3 - Fragment ulicy Sienkiewicza
- 4 - Magnolie kwitnące przy ul. Sienkiewicza
- 5 - Ulica Sienkiewicza z widokiem na kościół
- 6 - Widok na cieszyński kościół ewangelicki
- 7 - Cieszyn - kościół ewangelicki
- 8 - Cieszyn - „Pajta”
- 9 - Fragment ul. Frysztaeckiej z kościołem św. Jerzego
- 10 - Nad Przykopą
- 11 - Cieszyńska Wenecja
- 12 - Cieszyn - Przykopa
- 13 - Cieszyn - fragment starej zabudowy
- 14 - Widok z Przykopy
- 15 - Wieża zamkowa i rotunda w jesiennym słońcu
- 16 - Wjazd na Browar
- 17 - Widok na Stare miasto z Alei Łyska
- 18 - Aleja Jana Łyska
- 19 - Zjazd przy ul. Bielskiej (nie istniejący)
- 20 - Łasek Miejski - pomnik Mieszka I
- 21 - Zaolziańska panorama
- 22 - Beskidzka panorama z ul. Hażlaskiej
- 23 - Gospodarstwo przy ul. Puńcowskiej
- 24 - Gospodarstwo w Błogocicach
- 25 - Droga w Guldowach
- 26 - Wisła pod Skoczowem
- 27 - Wiadukt na Wiśle pod Skoczowem
- 28 - Wisła w Jaszowcu
- 29 - Dolina Dobki
- 30 - Most wiszący w Ulstroniu

- 31 - Wierzby
- 32 - Po sianokosach
- 33 - Dawna pasieka
- 34 - Brenna - Bukowa
- 35 - Stara pasieka
- 36 - Beskidzka chatupa
- 37 - Koniakowska zabudowa
- 38 - Przecinka leśna w Istebnej
- 39 - Istebna zimą
- 40 - Chata w górach zimą
- 41 - Chata góralska w Dolinie Jatnej w Brennej
- 42 - Brennica
- 43 - Nad Brennicą
- 44 - Beskidy
- 45 - Przedwiośnie
- 46 - Beskidy w zimie
- 47 - Jaworzynka
- 48 - Nie było nas, był las...
- 49 - Na przekór śmierci
- 50 - Widok na Beskidy z Orłowej



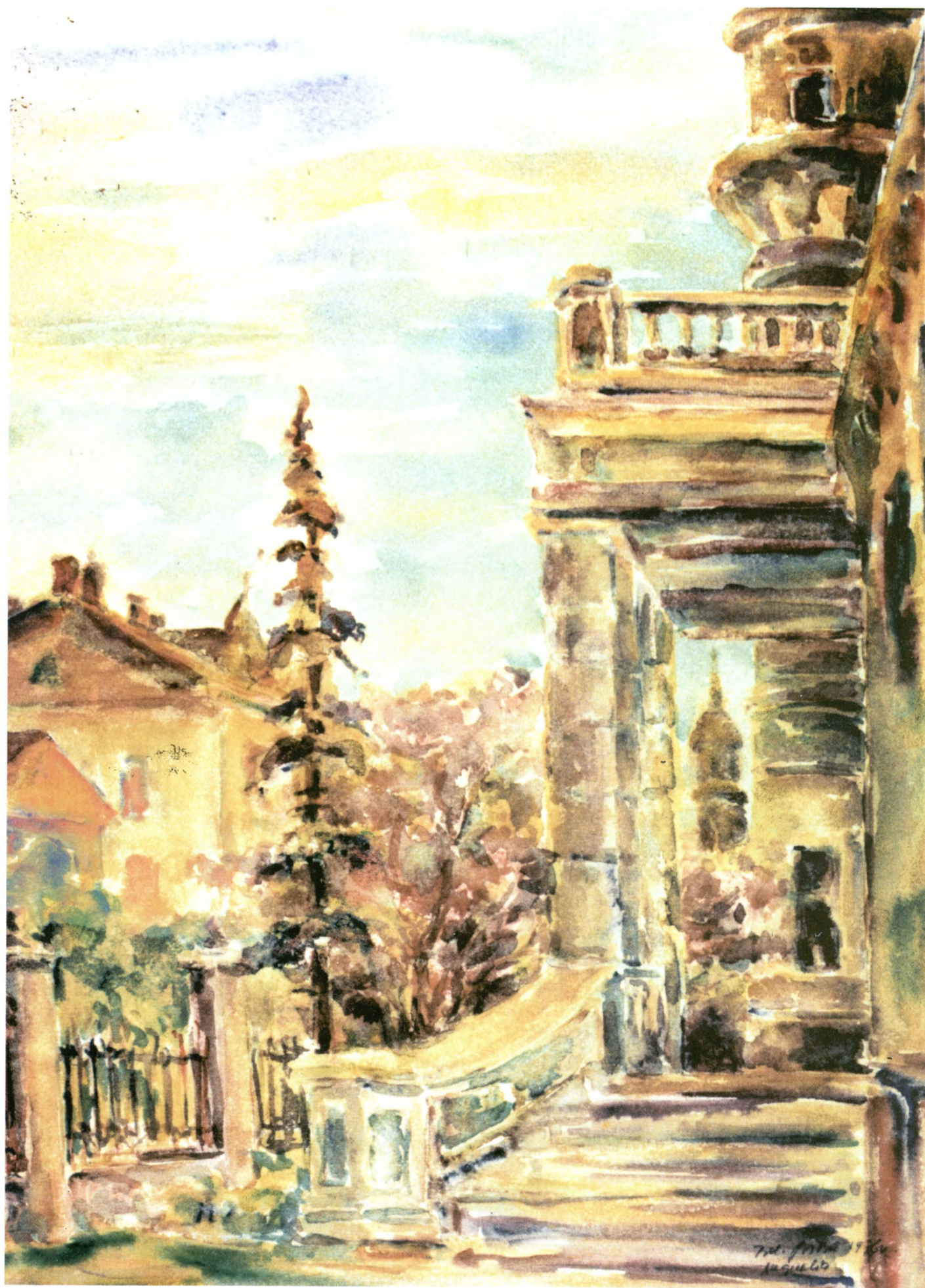
1 - Panorama Zaolzia - z okna pracowni artysty



2 - Kwitnące magnolie przy ul. 3 Maja



3 - Fragment ulicy Sienkiewicza



4 - Magnolie kwitnące przy ul. Sienkiewicza



5 - Ulica Sienkiewicza z widokiem na kościół



6 - Widok na cieszyński kościół ewangelicki



7 - Cieszyn - kościół ewangelicki



8 - Cieszyn - „Pajta”



9 - Fragment ul. Frysztaeckiej z kościołem św. Jerzego



10 - Nad Przykopą



11 - Cieszyńska Wenecja



12 - Cieszyn - Przykopa



13 - Cieszyn - fragment starej zabudowy



14 - Widok z Przykopy



15 - Wieża zamkowa i rotunda w jesiennym słońcu



16 - Wjazd na Browar



17 - Widok na Stare miasto z Alei Łyska



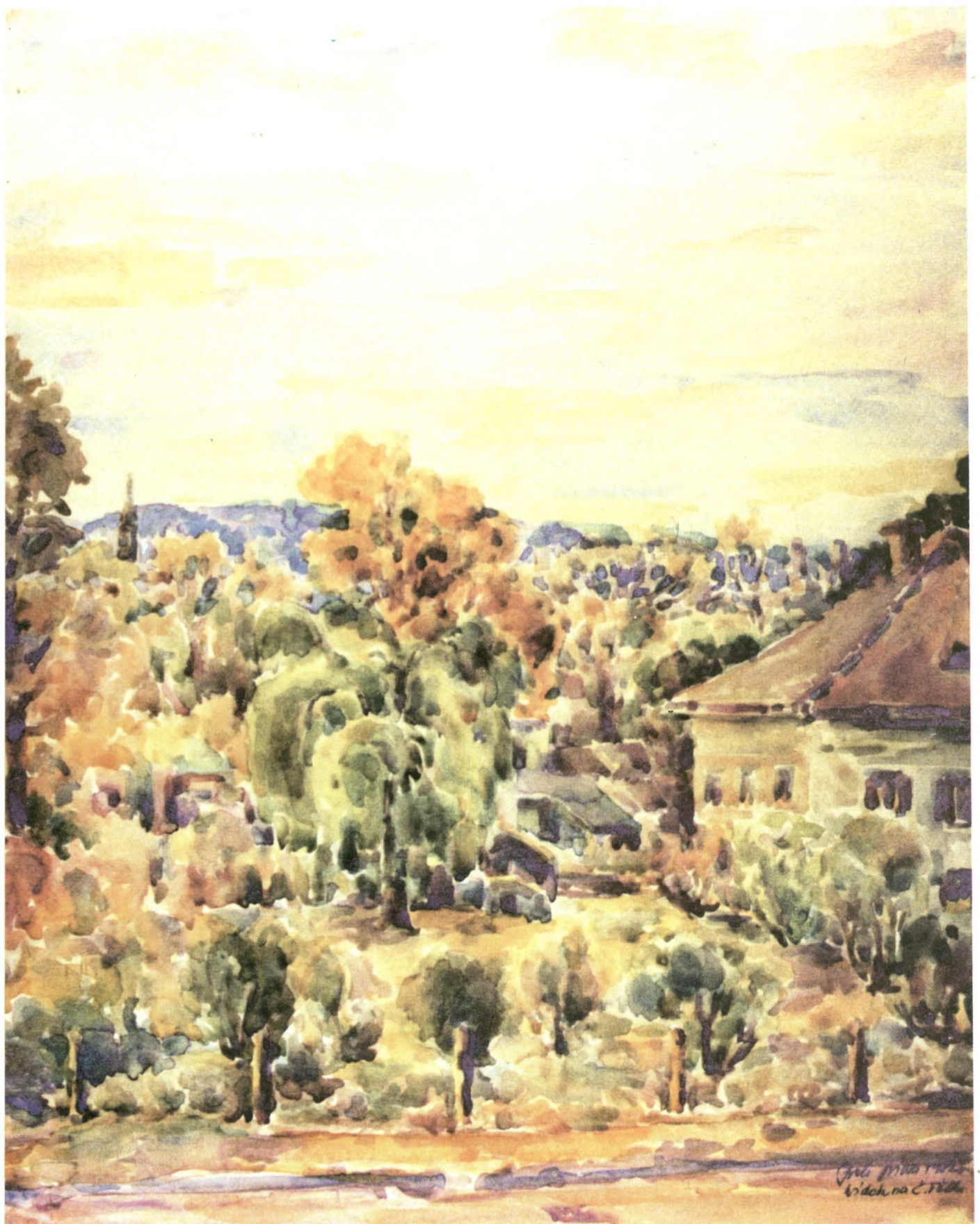
18 - Aleja Jana Łyska



19 - Zajazd przy ul. Bielskiej (nie istniejący)



20 - Lasek Miejski - pomnik Mieszka I.



21 - Zaolziańska panorama



22 - Beskidzka panorama z ul. Hażlaskiej



23 - Gospodarstwo przy ul. Puńcowskiej



24 - Gospodarstwo w Błogocicach



25 - Droga w Guldowach



26 - Wisła pod Skoczowem



27 - Wiadukt na Wiśle pod Skoczowem



28 - Wisła w Jaszowcu



29 - Dolina Dobki



30 - Most wiszący w Ustroniu



31 - Wierzy



32 - Po sianokosach



33 - Dawna pasieka



34 - Brenna - Bukowa



35 - Stara pasieka



36 - Beskidzka chatupa



37 - Koniakowska zabudowa



38 - Przcinka leśna w Istebnej



39 - Istebna zimą



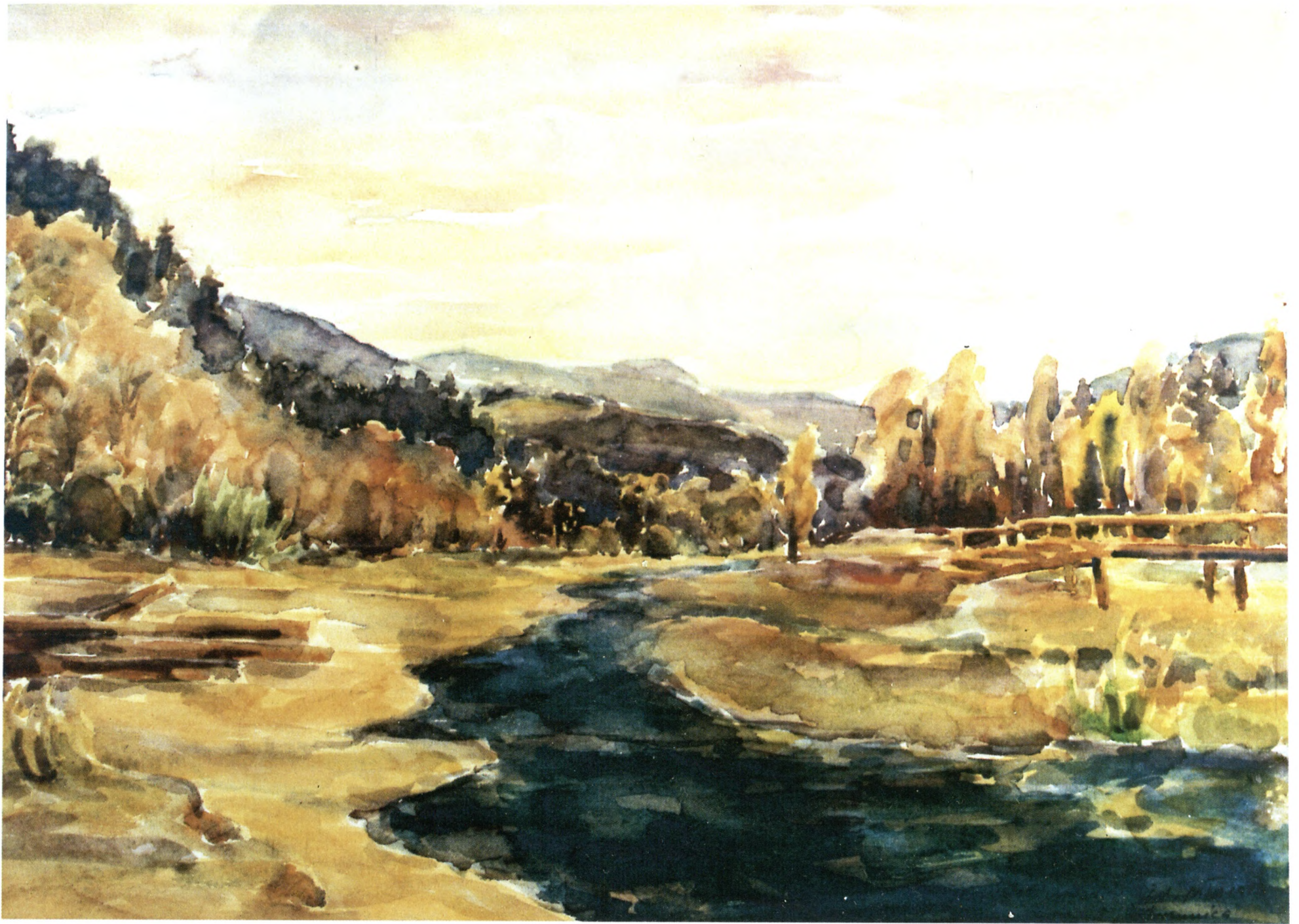
40 - Chata w górach zimą



41 - Chata góralska w Dolinie Jatnej w Brennej



42 - Brennica



43 - Nad Brennica



44 - Beskidy



Pol. Mtra 65 v
Ushai - Baskidy

45 - Przedwiośnie



46 - Beskidy w zimie



47 - Jaworzynka



48 - Nie było nas, był las...



49 - Na przekór śmierci



50 - Widok na Beskidy z Orłowej